

Projekt Slutrapport

Brandstation Liden Förstudie



Projekt:	Brandstation Liden Förstudie	ID-nr/dnr:	Siffror.
Huvudprojekt	Huvudprojektnamn.	ID-nr/dnr:	Siffror.
Delprojekt:	Delprojektnamn.	ID-nr/dnr:	Siffror.
Beställare:	Tomas Öhrn		
Version:	Klicka här för att ange versionsnr.		
Skreven av:	Fredrik Lindqvist	Datum:	2018-09-27
Godkänd av:	Tomas Öhrn	Datum:	2019-01-11
Projektwebbplats:	Sökväg till intranät eller motsvarande.		

1 Innehållsförteckning

2	Inledning	4
2.1	BAKGRUND	4
2.2	VERKSAMHETENS MÅL OCH STRATEGIER	7
3	Mål	7
3.1	EFFEKTMÅL.....	7
3.2	PROJEKTMÅL.....	8
3.3	VIKTIGA HÄNDELSER	8
4	Projektresultat jämfört med projektmål	8
4.1	UTFALL PROJEKTMÅL.....	8
4.2	INDIKATION EFFEKTMÅL	16
4.3	UTFALL TIDSPLAN	16
4.4	UTFALL RESURSER	16
5	Organisation, roller och resurser	17
6	Överlämning/leverans av projektet	18
7	Restlista.....	18
8	Erfarenhet och förbättringar.....	18
9	Kommentarer från projektet.....	18

Förändringshistorik

Version	Datum	Status och eventuell förändringsorsak	Utfärdare
1.0	2018-08-23	Grund utgåva för återkoppling.	
2	2018-09-06	Revidering och tillägg av text	
2,1	2018-09-20	Små justeringar	
2,2	2018-09-27	Justeringar efter möte med styrgrupp	
2,21	2018-11-20	Kompletterad med skall, bör & vill lista	
2.22	2019-01-10	Kompletterad med ett till tomtalaternativ och uppdaterad Bilaga 1 med utmärkning av tomten	

Relaterade dokument

Version	Datum	Benämning	Beslutsinstans
	2019-01-10	Bilaga 1. Tomte Liden Karta.pdf	
	2018-09-14	Bilaga 2. Liden ny brandstation Kalkyl.pdf	
	2018-09-14	Bilaga 3. Risk och konsekvensanalys liden.docx	
	2018-11-20	Bilaga 4. Lidenprojekete med lista skall bör vill.xlsx	

2 Inledning

2.1 Bakgrund

Under 2016-2017 genomförde Medelpads Räddningstjänstförbund ett utredningsprojekt kallat ”operativ översyn”, där den operativa verksamheten genomlystes inklusive risker för olika olyckstyper, omvärldsförändringar, arbetsmiljö- och miljöfrågor, lokalbehov med mera. En rad olika framtida lösningar studerades. Arbetet bedrevs i form av 12 olika delprojekt och arbetet finns redovisat i en rapport med bilagor. Arbetet har redovisats för all personal inom förbundet samt vid förbundets ägarråd och vid fullmäktigemöten inom medlemskommunerna. De allra viktigaste slutsatserna och resultaten kan summeras i nedan fyra punkter:

1. MRF:s responstider vid larm är idag goda, men går att ytterligare förbättra genom olika lösningar.
2. Dagens bemanning och ledningsorganisation är väl motiverad.
3. Dagens heltidsstationer är ur flera aspekter omoderna och ålderstigna. Det hämmar organisationens operativa utveckling på ett problematiskt sätt. Utöver detta har brandstationerna flera allvarliga arbetsmiljö- och miljöproblem.

4. Det är både på lång och kort sikt bättre ur ett operativt verksamhetsperspektiv och ur ett ekonomiskt perspektiv, att bygga helt nya heltidsstationer jämfört med att genomföra omfattande anpassningar och renoveringar i befintliga stationer.

Räddningstjänstens förslag utifrån en sammanvägd värdering av alla resultat i den operativa översynen är:

- En ny heltidsbrandstation vid Sjukhusområdet.
- En ny heltidsbrandstation längs Terminalvägen i Timrå, nära rondellen mot E4.
- Ombyggnation av de RIB-stationer som inte är anpassade för kvinnor samt om- eller nybyggnad av Lidens RIB-station.

Denna lösning når bäst täckningsgrad på flest sätt. Beräkningar visar också att ovan förslag är det bästa ur ett samhällsekonomiskt perspektiv. Angående bemanning så rekommenderar vi att dagens numerär behålls både på heltid och i RIB-organisationen. Även om vi skulle nå en bra täckningsgrad med lägre bemanning, så gäller det enbart vid första larmet. Vi blir operativt svagare vid minskad bemanning för andra och tredje larmet. Vidare minskar vi förmågan att förstärka vid större händelser samt försvagar vår uthållighet vid längre pågående händelser.

Lidens brandstation

Lidens brandstation är en tidigare bensinstationsbyggnad från 1960 talet. Brandstationen har stora brister avseende avloppsfunktionen och har flertal övriga brister i funktioner som verksamheten behöver. Vagnhallen är trång och inte heller klimatmässigt godtagbart utförd. Personalutrymmena är inte arbetsmiljömässigt anpassade och ger dåliga förutsättningar för att bedriva en verksamhet för kvinnliga medarbetare. Det krävs omfattande åtgärder i befintliga lokaler för att dessa ska bli godtagbara.

Stationens placering är inte optimal utifrån trafiksäkerheten, möjligheter att anpassa oss till framtida behov (till exempel reservlager, stärka det civila försvaret) och möjligheten att rekrytera fler deltidsbrandmän.

Tidigare beslut

Medlemskommunernas beslut efter godkännande av utredningen:

- 2017-2018 Visions- och förberedelsearbete – visar på en gemensam vilja att utveckla vårt arbetssätt för medborgarens trygghet.
- 2018-03-12 Beslut i kommunstyrelsen i Sundsvall om att en förstudie ska genomföras avseende investering i nya brandstationer i Sundsvall och i Liden.
- 2017-11-07 Beslut i kommunstyrelsen i Timrå om att genomföra en förstudie för en ny brandstation i Timrå.
- 2017-11-27 Beslut taget av kommunstyrelsen i Ånge om att godkänna medfinansiering av en förstudie för nya brandstationer.

Goda livsvillkor och hela Sundsvall ska leva

Denna förstudies vision och mål är ett led i att uppfylla Sundsvalls kommuns övergripande mål i Mål- och resursplanen (MRP) samt i Landsbygdsprogramet 2021.

Ett av de prioriterade områden som Sundsvalls kommun ska jobba med är Goda livsvillkor. I det ligger att hela Sundsvall ska leva. Det kan handla om att öka trafiksäkerheten, tryggheten, rusta upp vägar, skapa förutsättningar för jobb, fritidsaktiviteter och god hälsa i alla kommunens delar.


Nästan en fjärdedel bor på landsbygden. Därför har Sundsvalls kommun beslutat om ett Landsbygdsprogram 2021. Landsbygdsprogram 2021 utgår från MRP, Rikare (Hållbar tillväxtstrategi) och Översiktsplan 2021.

Mål för landsbygden till år 2021

Kommunstyrelsens plan- och utvecklingsutskott har i samband framtagandet av landsbygdsprogrammet beslutat om två mål för detta och som således utgör Sundsvalls kommuns mål för landsbygden till år 2021:

1. Befolkningstillväxt på landsbygden
2. Ökad sysselsättning på landsbygden

Sundsvalls kommun ska vara öppen för att utveckla och pröva digitala lösningar som kan bidra till att minska de negativa effekterna av landsbygdens gleshet. Kommunen ska även ställa sig positiv till samordning av offentlig och kommersiell service på landsbygden.



2.2 Verksamhetens mål och strategier

Vår vision är:

Ett tryggare samhälle

Vår Verksamhetsidé är:

Skydd mot olyckor utgör grunden för vår verksamhet. Vi har en väl fungerande utryckningsverksamhet och genom ett brett förebyggande arbete bidrar vi till att minska antalet olyckor för de som bor och vistas i medlemskommunerna. Vi är en aktiv part i kommunerna och nyttjar de personella och materiella resurserna på ett effektivt sätt i arbetet för en säkrare och tryggare kommun. Vi arbetar för en utökad samverkan med andra kommuner och organisationer i regionen för att uppnå största möjliga nytta för medborgarna. Vårt sätt att arbeta gör att vi är en av de bästa räddningstjänsterna i landet.

3 Mål

3.1 Effektmål

Effektmålen för projektet.

- En modern brandstation som kan fungera långt in i framtiden
- Lokaler som eftersträvar så stor samhällsnytta som möjligt, där även andra offentliga verksamheter kan använda lokalfunktioner, eller samverka på annat sätt.
- Lokaler som möter framtida arbets- och miljökrav och som möter och attraherar framtidens medarbetare på ett sätt som underlättar rekrytering, jämställdhet och mångfald.
- Brandstationens kontorsarbetsplatser- och mötesrum, ska ge Lidenstyrkans medarbetare, tillgång till kontorsarbetsplatser för distansarbete, när de ingår i beredskapstjänst och även underlätta såväl MRF:s interna samverkan som samverkan med övriga intressenter.
- Väl fungerande mötes- och utbildningslokal, med tillhörande förråd för olika typer av utbildningsmaterial för både extern och intern utbildning.
- Vagnhallen ska möta framtidens krav på brandfordon och utrustning, inklusive service- och förvaring, och tvätthall.
- Lokaler och trafiklösningar som ger bra funktioner för operativa räddningsinsatser och som är lokaliserad på ett bra sätt
- Parkeringsplatser för besökare och parkeringsplatser med motorvärmare för personal, förberedd för laddning av elfordon.
- Träningslokal som också erbjuder möjlighet för andra kommunanställda och medborgare.
- Lokaler som möter behov av inrättande av nytt civilt försvar
- Lokaler som möter framtidens säkerhetskrav och robusthet.
- Lokaler som erbjuder bra funktioner för olika typer av förebyggande olycks- och trygghetsarbeten

3.2 Projektmål

Projektet mål är att:

- Leverera en förstudieprojektrapport av sådan kvalitet att den kan ligga till grund för beslut om projektering och byggande av ny brandstation i Liden
- Föreslå alternativa placeringar för den nya brandstationen
- Redovisa kostnadskalkyler som ligger inom en felmarginal på ca 5 %.
- Beskriva hur utvecklad samverkan och samnyttjande kan fungera i den nya brandstationen och hur det bidrar till utveckling av en levande glesbygd i Liden
- Redovisa en riskbedömning ur arbetsmiljösynpunkt, som utgår ifrån eventuella risker för ohälsa och olycksfall som en ny brandstation kan medföra, och som avser tiden efter att nya brandstationen tagits i drift

3.3 Viktiga händelser

Skogsbränderna under sommaren 2018 visar på hur viktigt det är med en uthållig förmåga och det stora behovet av ökad samverkan mellan samhällsaktörer.

Regeringen har gett olika myndigheter i uppdrag att följa upp, utvärdera och redovisa olika behov med anledning av skogsbränderna. Myndigheten för samhällsskydd och beredskap är en av dem. Utbildning och ökad kompetens är en viktig fråga och utbildningsplatserna ska öka under 2019. Behovet av att öka antalet deltidsbrandmän är tydligt.

Beslut om riktade medel till Länsstyresler och kommuner för att stärka det civila försvaret är en viktig händelse. Medelpads Räddningstjänstförbund är i uppstarten för att börja arbeta med det uppdraget från medlemskommunerna.

Denna förstudie om Lidens brandstation behöver ta hänsyn till dessa viktiga händelser.


4 Projektresultat jämfört med projektmål

4.1 Utfall projektmål

- **Leverera en förstudieprojektrapport av sådan kvalitet att den kan ligga till grund för beslut om projektering och byggande av ny brandstation i Liden.**

Övergripande byggnadsbeskrivning.

En generell beskrivning av byggnaden utifrån det behov som framkommit i förstudien är en brandstationsdel med tre vagnhallsplatser för räddningstjänstens fordon och material, omklädningsrum med möjlighet till dusch och bastu, samt mindre matrum med kök.



Förstudien föreslår även att tvätthallen som räddningstjänsten är i behov av är avskild från resten av räddningstjänstens lokaler så andra kommunala verksamheter kan använda den.

Lektionssalen/möteslokal föreslår vi byggs med separat ingång för externa användare och en intern ingång från räddningstjänstens del.

Vi föreslår också ett träningsgym i anslutning till brandstationen som kan användas av räddningstjänst, kommunanställda och allmänheten i Liden.

Vid byggnationen av lokalerna bör man ta hänsyn till möjlighet för att i framtiden enkelt kunna bygga ut fastigheten om andra verksamheter är intresserade och behov av lokalerna utökas. Man bör även beakta civilförsvarsperspektivet.

Nedan följer vad respektive samvekansorganisation har för lokal och utrustningsbehov och önskemål.

Räddningstjänsten

1. Tvätthall för lastbil avskilt från brandstation plats för ut-ruta kontaminerat materiel. Plats för högtryckstvätt, kem och tvätt utrustning
2. Vagnhallsplats för fullstor brandbil & båt.
Info plats med White board, infoskärm och ladd stationer för elektronik.
Portar fullhöjd, Avgasutsug.
3. Vagnhallsplats för fullstor brandbil och motorspruta.
Portar fullhöjd, Avgasutsug.
4. Vagnhallsplats/Verkstadsdel med plats för sexhjulning ev framtida fullstor brandbil.
Arbetsbänk, hanteringsyta för oljor, förråd för reservmateriel, räddningsutrustning.
Plats för materiel in-ruta.
Plats för vinterhjul och bandsats på pallställ
Port fullhöjd
5. Utrymme för larmkläder
Skåp med 25 platser.
Skåp för IVPA kläder ca 3 fack + skohyllor
6. Omklädningsrum Herr
Skåpplatser 20st, 3 duschar ,1 st WC, gemensam bastu med relax
7. Omklädnings rum för Dam
Skåpplatser 5st,1 dusch, 1 st wc, gemensam bastu med relax
8. RWC med dusch
9. Tvättrum med torkrum
10. Förrådsutrymme för extra larmställ, stövlar handskar mm

11. Kontor ink förvarings skåp med totalt fyra kontorsplatser varav 2 kontorsbås med möjlighet till avskildhet.
12. Konferens/lektionsrum för 30 pers. ink förråd för extern och intern utbildningsmaterial.
13. Fikarum/lunch rum för 10 pers ink köks del.
14. Gym möjligheter för personalen.
15. Städskrubb.
16. Teknikrum.
17. Brandpost för fyllning av bilar med högflöde.
18. Parkeringsplatser för räddningstjänst personalen med motorvärmastolpar förberedda för laddning av elfordon för inryckande personal avskilt från allmän parkering.

Med tanke på framtida klimatförändringar så bör vagnhallen var anpassad för framtida förändringar i vagnpark, till exempel att under sommartid förstärka upp med tankbil eller dylikt.

Omklädningsrummens storlek och utformning bör ske så att med enkla metoder omfördela storleken kontra herr och dam beroende på framtida personalfördelning mellan könen.

Brandstationsdelen ska byggas med flöden i verksamheten enligt konceptet ”Friska brandmän”.

Om brandstationen flyttas till den föreslagna placeringen måste man hitta en ny placering av utalarmeringsutrustningen uppe i byn, till exempel på skolan. Alternativet är att bygga en mast där den nya brandstationen är tilltänkt, då höjdskillnaden gör att det annars blir problem att nå ut med signalen till personsökarna.

Servicecenter

Inledningsvis i förstudien fanns ett behov för servicecenters verksamhet att få till ett antal kontorsplatser i Liden. Det skulle då kunna inrymmas i den nya byggnaden för en ny brandstation. Under förstudiearbetet så har behovet av kontorsplatser hanterats genom att Servicecenter hyrt in sig i Regionens lokaler i hälsocentralen i Liden.

Servicecenter har sju bilar i drift i Liden som behöver skötas i dagsläget, dessa används av hemtjänsten.

Servicecenters behov och önskemål;

- Enklare tankställe, HVO100 Saknas Liden
- 

- Laddstation för framtidens bilar?
- Lokal som ger möjlighet till:
 - Tvätt, invändigt och utvändigt
 - Enklare reparationer
 - Däckbyte, dock ej förvaring av däcken
- Utrustningsmässigt
 - Ej behov av lyft
 - Ej behov av verktyg, egen verkstadsbuss används.

Region Västernorrland

Ambulansen har nybyggda och ny renoverade lokaler hos sin nuvarande hyresvärd och är därmed inte intresserad i nutid att vara med i byggnationen.

Kultur och Fritid

Gym i Liden ur ett landsbygds- och folkhälsoperspektiv

Utrustning/lokaler

Här är det viktigt att gymmet utrustas ur ett folkhälsoperspektiv, ett gym för alla och därför bör hantlar och fria vikter finnas i begränsad vikt och behovet av maskiner är större. Gymmet ska erbjuda träningsmöjligheter för både muskelstyrka och kondition.

Översyn av maskiner/uppdatering minst en gång per år.

Gym-yta för liten grupp, Alnöbadet ca 50 kvm (för litet), någonstans mellan 75-100 kvm.

Omklädning/duschar - dam och herr med två duschar var. Omklädningsrummen kan ligga med duschenhet emellan så att den kan låsas upp och användas samtidigt alla från bägge hållen. RWC kan utrustas med dusch- och omklädningsmöjligheter i det fall behov finns av könsneutral omklädning behövs.

Smart lås- och passersystem för att kunna hyra ut till de som har löst medlemskort eller bara vill nyttja spontant.

Drift av gym

Rondering/tillsyn maskiner för att kolla om de är hela, smörja ca 1 gång per vecka.

Städning. Vill att alla som deltar sprayar handtag. Städning ung. varannan dag, spritorka, tömma papperskorgar mm.

Omklädning/duschar - hon, han, hen, städning kanske varannan dag.

Översyn av maskiner/uppdatering minst en gång per år.

Obemannat gym, ska det finnas till exempel larm i fall att det händer något?

Parkeringsplatser för besökarna.

Socialtjänsten

Socialtjänsten vill ha tillgång till utbildningsloka för ca 30 personer, gymmöjligheter för personalen och biltvätt för sina fordon som hyrs av servicecenter för hemtjänsten. Detta skulle den nya byggnaden kunna erbjuda dem.

De har bedömt att de inte har behov av några andra lokaler för sin verksamhet.

Drakfastigheter

Drakfastigheter har tittat på behovet i samband med byggandet för en ”satellitstation” för sin personal i området men är inte i behov av detta i dagsläget.

- **Föreslå alternativa placeringar för den nya brandstationen**

Förstudien har som uppdrag att föreslå alternativa placeringar för en ny byggnad. Projektet har tittat på fyra olika alternativa tomter för detta.

Se bilaga 1 för tomternas placeringar.

Alternativ 1: Sundsvall Lidens-Byn 1:3 1

Projektet föreslår som ett första alternativ för placeringen av den nya brandstationen på del av tomten ”Sundsvall Lidens-Byn 1:3”. Den ligger mellan Riksväg 86 och Byåkersvägen. Tomten är privatägd och därför måste man utreda förutsättningarna för köp genom kontakt med markägaren.

Fördelarna med detta alternativ är att man får ett bättre upptagningsområde för att anställa RIB-personal i Lidenstyrkan. Det blir mindre trafik vid in- och utryckning genom byn och infart till stationen kan ske både från Riksväg 86 och Byåkersvägen.

Detta alternativ har fördelar som ligger i linje med Landsbygdsprogramets mål. Placeringen innebär bättre trafiksäkerhet i byn vid utryckning och bättre in- och utfarter till stationen.

Placeringen ger också bra förutsättningar att utöka verksamheter vid behov, och att samordna lokaler för att stärka en levande bygd.

Alternativet gör också att det blir lättare att rekrytera RIB-personal, vilket är en svårighet i dag. Det ökar möjligheten för fler att kunna leva och verka i Liden.

Alternativ2: Sundsvall Liden 1:12 4

Sundsvall Liden 1:12 4 är granntomten till ovan nämnda Sundsvall Lidens-Byn 1:3. Sundsvall Liden 1:12 4 ägs av Sundsvalls kommun vilket är en stor fördel och många fördelar är i övrigt samma som Sundsvall Lidens-Byn 1:3 1.

Nackdelen är att Sundsvall Liden 1:12 4 ligger i en kraftig sluttning och en brandstation riskerar att skymma utsikten ner mot älven för några fastigheter ovan.

Alternativ 3: Sundsvall Lidens-Byn 3:4 1

Sundsvall Lidens-Byn 3:41 är en tomt som ligger mellan bredvid alternativ 4 men är en tidigare åkermark, Man måste utreda förutsättningarna att köpa lös delar av tomten av markägaren.

Det blir inte samma trafiksäkerhetsvinster med detta alternativ, och det kan bli problem att få en utfart till Riksväg 86. Även en tillfart från byn kan vara besvärlig och måste utredas om det finns möjlighet. I övrigt finns flertalet fördelar, som i de övriga två första alternativen

Alternativ 4: Sundsvall Liden 3:1

Sundsvall Liden 3:1 är en tomt som ägs av kyrkan och som ligger nedanför kyrkan. Här måste man utreda förutsättningar för köp av tomten. Delar av den betecknas som parkområde i nuvarande plan, vilket kan vara besvärligare att hantera i ett planärende. Dock är den nedre delen mot Riksväg 86 inte planlagt som parkområde. Även den ligger i en kraftig sluttning, och förutsättningarna för en infart till och utfart från tomten är sämre än de två föregående alternativen.

Det blir inte samma trafiksäkerhetsvinster med detta alternativ, och det kan bli problem att få en utfart till Riksväg 86. Även en tillfart från byn kan vara besvärlig då den i så fall måste gå igenom parkområdet. I övrigt finns flertalet fördelar, som i de övriga två första alternativen.

Alternativ 5: Sundsvalls Lidens-Byn 1:108

Detta är en tomt som gränsar till förstahandsalternativet Sundsvall Lidens-Byn 1:3 1. Den är privatägd och eventuellt köp måste utredas. På denna tomt ligger nuvarande ambulansstation. Den har flertalet av fördelarna med alternativ 1 och 2.

- **Redovisa kostnadskalkyler som ligger inom en felmarginal på ca 5 %.**

Kostnadskalkyl se bilaga 2.

Drakfastigheter har tagit fram en kostnadskalkyl utifrån de lokalytor som projektet skulle kunna behöva, utifrån önskemålen från respektive samverkanspartners. Ytorna är preliminärt uppskattade. Förändringar och justeringar kan därför bli aktuella vilket gör att kostnadskalkylen att förändras.

Enligt projekt målet ska kalkylen ha en felmarginal på 5 %. Det målet är svårt att uppfylla i en förstudie, vilket har påtalats till styrgruppen. Förstudien har i sin beräkning istället tillämpat 10 % felmarginal.

För att få en mindre felmarginal behövs ytterligare utredningar vilket kan utföras i en projekteringsfas.

Förstudiens preliminära kostnadskalkyl, uppgår till 17 miljoner \pm 10 %, varav träningsgymnets del står för ca 3 miljoner.

Medelpads Räddningstjänstförbund ägs av de tre medlemskommunerna Sundsvall, Timrå och Ånge och bedriver sin verksamhet inom räddningstjänstområdet. Kostnaderna för verksamheten fördelas mellan kommunerna genom särskild uträkning.

Förutsättningarna för den nya byggnaden är därför speciella då enbart sådant som ankommer räddningstjänstens verksamhet ska fördelas mellan de tre kommunerna. Därför måste särskild hänsyn tas till hur det föreslagna träningsgymmet ska hanteras kostnads mässigt. Det ligger närmast till hands att kostnaden för träningsgymmet med biytor, enbart belastar Sundsvalls kommun.

Kultur och Fritid har påtalat att vid en byggnation av träningsgymmet i Liden så behövs ökade anslag för detta i deras budget, vilket är en politisk fråga för Sundsvalls kommun.

Det måste också utredas på vilket sätt övriga användare ska betala för sin användning av lokalerna. Exempelvis måste man internt mellan organisationerna komma överens om följande.

- Kostnaderna för servicecenters användning av tvätthallen måste göras upp, om de skall hyra direkt av MRF eller om Servicecenter skall ha ett eget hyreskontrakt med Drakfastigheter.
- Avgiften för användning av gymmet måste utredas samt om MRFs personal skulle kunna vara en resurs för service och periodiska kontroller av träningsutrustningen och hur det i så fall ska hanteras i ett avtal mellan parterna.

- **Beskriva hur utvecklad samverkan och samnyttjande kan fungera i den nya brandstationen och hur det bidrar till utveckling av en levande glesbygd i Liden**

Tvätthall och verkstad

Utifrån dagens intressenters behov så är en tvätthall/verkstad det kan samnyttjas mellan MRF och Servicecenters fordon. Servicecenter är inte i behov av några förråd eller speciella utrustningar utan det man behöver har man med sig i servicebuss och släp när man till exempel byter däck eller gör enklare service på fordonen.

Tankstation

Både Servicecenter och räddningstjänsten är i behov av drivmedel till sina bilar. Det bör undersökas om en tankstation kan och får byggas som eventuellt kan samnyttjas mellan kommunen och MRF. Detta kan även vara ett led i att stärka det civila försvaret, att drivmedelsförsörjning säkras upp. Dock är det ur samhällssynpunkt bra att MRF tankar på den lokala macken för att stärka en levande landsbygd.

Gym

Ett gym för allmänheten och kommunanställda är ur folkhälsoperspektiv bra i Liden, då de inte har något sådant att tillgå. Gymmet kommer även kunna användas av MRFs personal för att upprätthålla den fysiska statusen som krävs för deras arbete.

Parkeringar

Parkeringsplatser för allmänheten bör placeras så att de inte stör inryckande personals parkeringar.

Samlingslokal

En samlingslokal för föreningar, kommunen, mm finns inte i Liden. Räddningstjänsten är i behov av en möteslokal/lektionssal. Den kan då hyras och användas även av andra i byn. En bra möteslokal är viktigt för Liden. Den bör byggas med separata ingångar direkt från räddningstjänstens lokaler så att utomstående som hyr lokalen inte kommer in i räddningstjänstens egna lokaler. I samlingslokalen borde en enklare pentrydel eventuellt finnas så möjlighet för externa att kunna sköta eventuell fika vid sina sammankomster samt tillgång till WC.

Laddstation för el-bilar och rastplats för turister

I samband med byggnation bör man titta över om intresse och möjlighet finns från kommunen att bygga en laddningsstation för elbilar vid Riksväg 86. I anslutning

till det kanske det också lämpar sig med turistinformation och en offentlig rastplats med WC.

”Första insatspersoner”

Räddningstjänsten Väst har utvecklat ett koncept där annan kommunal personal kan rycka ut som en första insats vid olyckor och larm. Man bör vidare utreda om konceptet kan fungera i Liden. Kommunal personal kan få utbildning för att därefter kunna utgöra en resurs som första insats vid olyckor och bränder, i väntan räddningstjänst eller ambulans. Detta förutsätter att bilarna utrustas med RAKEL för att kunna lyftas in i Räddningstjänstens larmplaner via SOS och där bli utlarmade via DRH (Dynamisk Resurs Hantering).

DRH systemet känner av och larmar närmaste lämpliga resurs utifrån positionen av händelsen. Den drabbade får snabbast möjliga hjälp och möjlighet att så snabbt som möjligt begränsa händelseförloppet.

- **Redovisa en riskbedömning ur arbetsmiljösynpunkt, som utgår ifrån eventuella risker för ohälsa och olycksfall som en ny brandstation kan medföra, och som avser tiden efter att nya brandstationen tagits i drift**

Risk- och konsekvensanalys för Liden brandstationsdel finns som bilaga 3 till denna slutrapport.

Projektet förslår även att Kultur och Fritid genomför en riskbedömning för träningsgymmet och den verksamhet som där skall bedrivas.

4.2 Indikation effektmål


Alla de effektmål som finns angivna i förstudiedirektivet bedömer projektet uppfylls om byggnaden utförs i enlighet med förslagen i förstudien.

4.3 Utfall tidsplan

Enligt förstudiedirektivet ska förstudien slutrapporteras senast 30 september. Genom den redovisning av förstudierapporten som lämnades till styrgruppen den 25 september enbart i detaljer behövs revideras, så anser projektledaren att tidsplanen uppfyllts. Detta har också styrgruppen beslutat under sitt möte den 25 september.

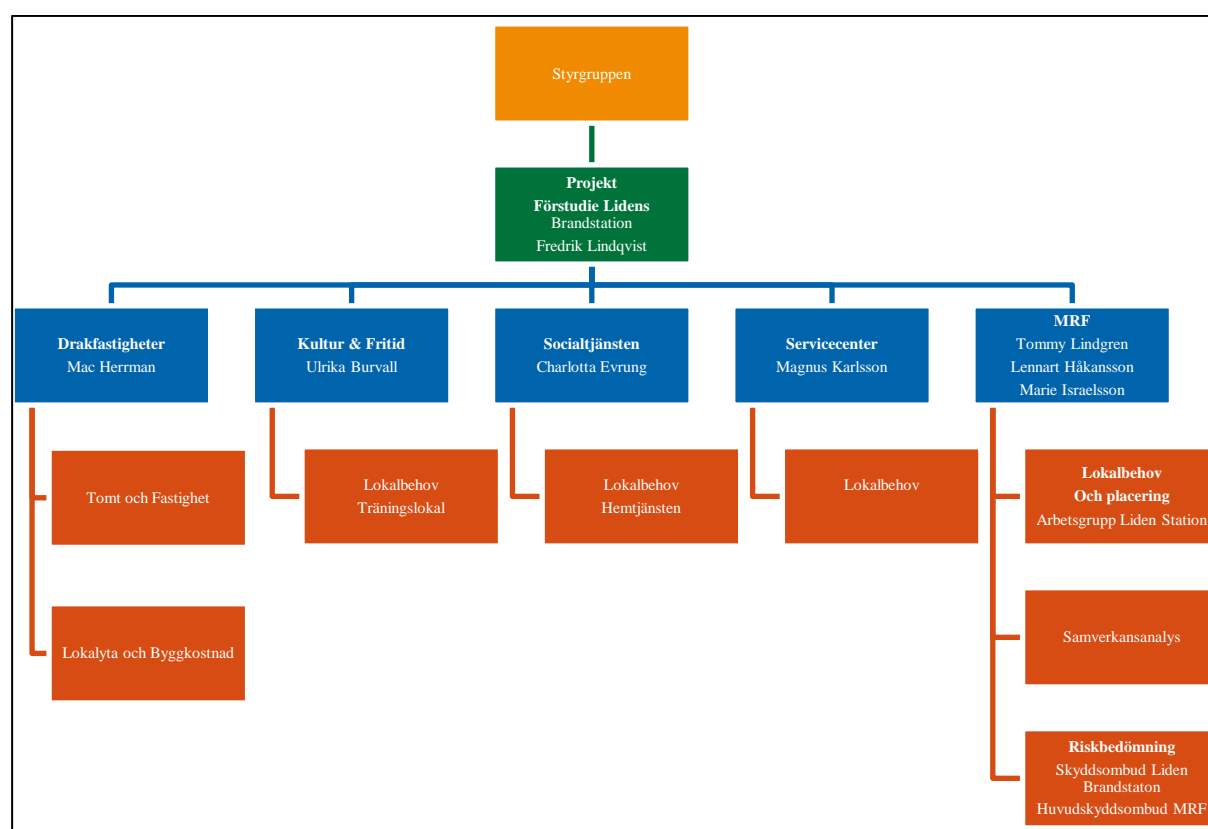
4.4 Utfall resurser

De personella resurser som varit delaktiga och tillgängliga för förstudien har varit tillräckliga för att nå de i förstudien beslutade målen. Alla samverkanspartners har stått för sina personalkostnader i förstudien och i övrigt har enbart mindre delar av den budgeterade kostnaden på 50 tkr belastat förstudien.



5 Organisation, roller och resurser

Roll	Ansvarsområde	Person
Projektledare	Projektet	Fredrik Lindqvist
Projektmedlem	Deltidsansvarig MRF	Tommy Lindgren
Projektmedlem	Lokalstrateg Kultur & Fritid	Ulrika Burvall
Projektmedlem	Hemtjänsten Liden	Charlotta (Lotta) Evrung
Projektmedlem	Drakfastigheter	Mac Herrmann
Projektmedlem	Platschef Liden Station	Lennart Håkansson
Projektmedlem	Kommunikatör MRF	Marie Israelsson
Projektmedlem	Servicecenter	Magnus Karlsson



6 Överlämning/leverans av projektet

Förstudiens slutrapport har redovisats för styrgruppen den 25 september 2018. Efter gemensam genomgång av rapporten och hantering av synpunkter som styrgruppen redovisat har slutrapporten reviderats och åter skickats ut för en sista remissrunda. Därefter har slutrapporten fastställts och överlämnats till beställaren för vidare hantering och beslut.

7 Restlista

I förstudiedirektivet projektmål finns inget krav att leverera färdigt förslag på vilken tomt som byggnaden ska placeras. Förstudien föreslår alternativ 1 vilket då innebär att Sundsvalls kommun måste inleda diskussioner med markägaren om köp av tomten. Den processen är inledd men inte avslutad vid slutrapportens färdigställande.

Projektet föreslår även att Kultur och Fritid genomför en riskbedömning för träningsgymmet och den verksamhet som där skall bedrivas.

8 Erfarenhet och förbättringar

Projektgruppen och styrgruppen har sett många fördelar med att samverka mellan olika kommunala verksamheter för att se över möjligheter till utvecklad samverkan och samnyttjande av lokaler. Det har varit stimulerande och utvecklande att få insyn i varandras verksamheter och behov. Den sammanfattande uppfattningen är att det bör ske mer rutinmässigt vid utredningar av framtida lokalbehov för att på så sätt mer ta hänsyn till medborgarnas behov och för att få bästa nyttan av medborgarnas resurser inom den offentliga förvaltningen.

9 Kommentarer från projektet

