

Valnämnden  
Kommunförvaltningen

# Ändring och sammanslagning av valgeografi och valdistrikt Ånge kommun 2024

## 1 Inledning

Inför varje val så har kommunförvaltningens valkansli i uppdrag att se över om det finns behov att göra ändringar över hur valdistriktsindelningen är i kommunen.

I kommunförvaltningens övervägande så har bedömningen gjorts att det finns ett behov av att göra en översyn och justering av valdistrikten som enligt tjänstesidans bedömning skulle ge Ånge kommun bättre förutsättningar för att kunna genomföra säkrare val och samtidigt tryggare kunna upprätthålla medborgarens valhemlighet för kommande val på sikt.

Den samlade bedömning som kommunförvaltningen lutar på, är att det ska för medborgaren inte behöva finnas en oro över att den egna valhemligheten riskera bli bruten för att man tillhör en valkrets med lågt antal röstberättigad. Eller att ett lågt valdeltagande riskera göra att medborgaren upplever att den lagda rösten inte längre kan bevaras hemlig, samt att förtroendet från medborgaren mot demokratin riskera minska.

En ändring av kommunens valdistrikt är ingenting som rekommenderas göras allt för ofta, vid en justering eller en sammanslagning är det av vikt att den är genomtänkt och ska vara hållbar över tid. Valkretsindelning bör hålla en kontinuitet som varar över tid, den kontinuiteten har som syfte att den förankras väl lokalt för medborgaren som är röstberättigad om vilken valkrets man tillhör, och har lokal kännedom om var den placerade vallokalen finns. Nuvarande valdistriktsindelning för Ånge kommun är gjord år 2010. Från 2010 fram till 2024 så har demografiutvecklingen i valkretsarna förändrats på ett sätt som gör att ändringar eller sammanslagningar kommer behövas ändras.

Utredningen har tittat över Ånge kommuns minsta och näst minsta valdistriktet i

Valnämnden  
Kommunförvaltningen

samma utredning för att komma med förslag på hur Ånge kommuns valkretsar skulle kunna se ut och bibehålla över längre tid och därmed få en starkare bibehållen kontinuitet.

Läget för att genomföra denna förändring av valdistrikten ser vi från kommunförvaltningen som goda efter ett genomfört Europaparlaments val 2024, detta för att det i god tid ska gå att administrera till det kommande riksdags-, -region- och kommunvalet 2026.

## 2 Beskrivning av nuläge

I nulägesbeskrivningen redovisas förutsättningarna för justeringar av ett valdistrikt.

### 2.1 Vallagen om valdistrikt och vem som beslutar om ändring

I vallagen 4 kap 17 § står att ett valdistrikt skall omfatta mellan 1 000 och 2 000 röstberättigade. Om det finns särskilda skäl, får ett valdistrikt omfatta färre än 1 000 eller fler än 2 000 röstberättigade. Ett valdistrikt får omfatta färre än 300 röstberättigade endast om det finns synnerliga skäl. ("Vallag (2005:837) Svensk författningssamling 2005:2005:837 t.o.m. SFS ...")

Det är kommunfullmäktige som beslutar om förslag om ändring av valdistrikt. Kommunfullmäktige lämnar sedan vidare sitt beslut till länsstyrelsen för fastställande. Beslut måste ha fattats hos länsstyrelsen senast den 1 december året innan valåret för att de nya valdistrikten ska gälla vid nästa val.

### 2.2 Rösträtt

Antalet medborgare som har rösträtt skiljer sig mellan de olika valen. Detta beror på vilka val man har rätt att rösta i.

Grundförutsättningarna för valet skiljs även åt enligt följande.

Rösträtt till riksdagsval kräver:

- 18 år senast på valdagen,
- svensk medborgare och

Valnämnden  
Kommunförvaltningen

- är eller har varit folkbokförd i Sverige

Rösträtt till region- och kommunfullmäktige kräver:

- 18 år senast på valdagen,
- svensk medborgare och är folkbokförd i kommunen, regionen eller
- medborgare i något av EU:s medlemsländer eller
- medborgare i Island eller Norge och är folkbokförd i kommunen och regionen
- eller medborgare i något annat land än de som räknats upp ovan, eller
- statslös, och har varit folkbokförd i Sverige i tre år i följd före valdagen, samt är folkbokförd i kommunen eller regionen.

Rösträtt till Europaparlamentet kräver:

- 18 år senast på valdagen, och
- svensk medborgare och är eller har varit folkbokförd i Sverige, eller
- är medborgare i något av EU:s medlemsländer, är folkbokförd i Sverige och har anmält dig till röstlängden senast 30 dagar före valdagen.

## 2.3 Statistik

I detta avsnitt så redovisas statistik över antal röstberättigade i Ånge kommuns valdistrikt. Det är utifrån denna statistik de aktuella valdistrikten hämtas i från där en gemensam sammanslagning kan bli aktuell. Statistiken följer antalet röstberättigade i personer, följt av valdeltagande i procent i dom tre senaste genomförda valen. Europaparlamentet 2024, allmänna valen (riksdagsval, regionval och kommunval) 2022 och Europaparlamentsvalet 2019.

### 2.3.1 Antal röstberättigade per valdistrikt vid det tre senaste valen

I nedanstående tabell redovisas hur många antalet röstberättigade det funnits i valdistrikten för respektive val.

Valnämnden  
 Kommunförvaltningen

Valdistrikt	Antalet röstberättigade Europaparlamentsvalet 2024		Antalet röstberättigade allmänna val 2022	Antalet röstberättigade Europaparlamentsvalet 2019
0201 Ånge	914 personer			944 personer
		Riksdag	753 personer	
		Region	948 personer	
		Kommunval	948 personer	
0202 Ånge centrum	1 282 personer			1 297 personer
		Riksdag	966 personer	
		Region	1 344 personer	
		Kommunval	1 344 personer	
0203 Alby valdistrikt	325 personer			351 personer
		Riksdag	329 personer	
		Region	350 personer	
		Kommunval	350 personer	
0204 Hallsta valdistrikt	451 personer			456 personer
		Riksdag	463 personer	
		Region	470 personer	
		Kommunval	470 personer	
0205 Borgsjö-Erikslund valdistrikt	620 personer			584 personer
		Riksdag	594 personer	

Valnämnden  
Kommunförvaltningen

		Region	608 personer	
		Kommunval	608 personer	
0306 Östavall- Byberget- Överturingen valdistrikt	565 personer			582 personer
		Riksdag	569 personer	
		Region	598 personer	
		Kommunval	598 personer	
0409 Ljungaverk valdistrikt	649 personer			706 personer
		Riksdag	644 personer	
		Region	682 personer	
		Kommunval	682 personer	
0410 Fränsta valdistrikt	1437 personer			1 438 personer
		Riksdag	1431 personer	
		Region	1 475 personer	
		Kommunval	1 475 personer	
0412 Torpshammar- Naggen- Munkbysjön valdistrikt	1023 personer			1 062 personer
		Riksdag	1 044 personer	
		Region	1 063 personer	
		Kommunval	1 063 personer	

Valnämnden  
Kommunförvaltningen**2.3.2 Antal röstande per valdistrikt vid det tre senaste valen  
Europaparlamentet 2024**

Nedanstående tabell redovisar, valdeltagandet för respektive valdistrikt vid Europaparlamentsvalet 2024.

Valdistrikt	Valdeltagande Europaparlamentsvalet 2024 i procent	Valdeltagande i medelsnitt, allmänna val 2022 i procent	Valdeltagande Europaparlamentsvalet 2019 i procent
0201 Ånge	36,32 %	79,42 %	44,07 %
0202 Ånge centrum	32,45 %	73,40 %	39,71 %
0203 Alby	42,90 %	82,47 %	47,29 %
0204 Hallsta	44,05 %	81,75 %	53,73 %
0205 Borgsjö-Erikslund	46,42 %	80,67 %	43,15 %
0306 Östvall-Byberget-Överturingen	39,12 %	73,36 %	43,30 %
0409 Ljungaverk	36,52 %	76,39 %	42,21 %
0410 Fränsta	36,53 %	76,77 %	42,21 %
0412 Torpshammar-Naggen-Munkbysjön	36,95 %	79,85 %	39,36 %
Ånge kommuns genomsnitt av valdistrikten	42,91 %	82,45 %	44,62 %

Valnämnden  
Kommunförvaltningen

### 2.3.3 Nuvarande valkretsindelning

Ånge kommun har förnärvarande 9 valdistrikt med följande antal röstberättigade väljare

Valdistrikt	Antal röstberättigade EU-valet 2024*
Östavall-Byberget-Överturingen	565 personer
Alby	325 personer
Ånge centrum	1280 personer
Ånge	915 personer
Hallsta	451 personer
Borgsjö-Erikslund	642 personer
Ljungaverk	641 personer
Fränsta	1434 personer
Torpshammar-Naggen-Munbysjön	1027 personer
Totalen	7 258 personer
Genomsnitt	806 personer

\*Antalet röstberättigade 1 mars 2024. Utifrån nuvarande valdistrikten på 9 så är väljare fördelade mellan 325–1280 väljare. Vid ett lågt valdeltagande riskera vissa av distrikt få ett val där man har under 300 röster per distrikt, vilket skulle kunna hota valhemligheten enligt valmyndighetens bedömningar.

Valnämnden  
Kommunförvaltningen

### 3 Ändring och sammanslagning av valdistrikten

#### 3.1 Sammanslagning Alby valdistrikt och Östavall-Byberget-Överturingen valdistrikt

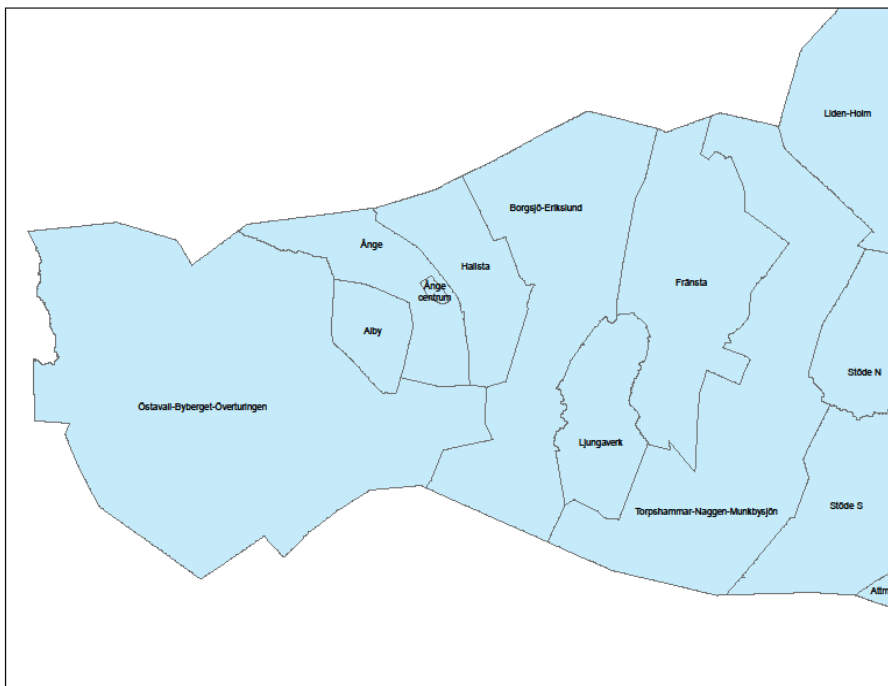


Bild som visar nuvarande valdistriktindelning

##### 3.1.1 Alby nuvarande valdistrikt

Albys valdistrikt har i Ånge kommun varit ett av de allra minsta till ytan och ett av det minsta till antalet röstberättigade. Under en tid har Albys valdistrikt också varit väldigt nära gränsen på det som enligt vallagens 4 kap 17 § utgöra det minimum på antalet röstberättigade på 300 röstberättigade för ett valdistrikt. 300 röstberättigade utgör i vallagens mening för vad ett distrikt minst ska innehålla för att distriktet ska kunna bevara valhemligheten hos medborgaren. Man får endast ha under 300 röstberättigade i ett valdistrikt om det finns synnerliga skäl för att ha det.

Utvecklingen för Albys valdistrikt, val för val, tyder med demografiutvecklingen att antalet röstberättigade minskar i distriktet.



Valnämnden  
Kommunförvaltningen

Enligt tabell 2.3.3 så visade den senaste mätningen att det var 325 personer som var röstberättigade i distriktet, och därmed nära det minimum på 300 röstberättigade i vallagens mening. Det finns skäl att anta utvecklingen av fler röstberättigade ska öka så markant i Albys valdistriktet att det är förenligt med vallagens rekommendationer på mellan 1 000–2 000 per valdistrikt inte är troligt inom den närmsta tiden. Att göra en förändring av distrikten bör därför ses över så en sammanslagning och/eller nya kartindelningar med andra valdistrikt.

Det genomsnittliga valdistriktet i Ånge kommun låg 2024-03-01 för det nio valdistriktet på 806 röstberättigade enligt 2.3.3. Att försöka sträva mot jämnstora valdistrikt är att föredra enligt Länsstyrelsen detta för att bibehålla en kontinuitet av valdistrikt över tid, och få en jämn fördelning av medborgarnas röster i kommunens geografiska delar. Albys valdistrikt skulle därför behöva på sikt ses över och ingå i en sammanslagning med ett annat valdistrikt.

Utredningen har tagit hänsyn till att det finns en positiv etableringsutveckling som är inom räckhåll för Ånge kommuns västra delar. Men även vid en stark inflyttning i Albys valdistriktet så anses det ändå utgöra en utmaning enskilt för Albys valdistrikt att gå från 325 röstberättigade till att uppnå det genomsnittliga snittet för vad övriga valdistrikt i Ånge kommun har idag som ligger på 806 röstberättigade.

Det ska tilläggas att bibehållande av små valdistrikt har sina fördelar som möjliggör för väljaren att kunna rösta nära sitt hem, och en stor tillgänglighet för att kunna göra det enkelt att rösta. Det finns även skäl att ha små valdistrikt där det är tätbefolkat för att klara målet med storleken på antalet röstberättigade. Men alltför små valdistrikt riskerar även vara med och hotar den valhemligheten som den röstberättigade personen har rätt till. Bor de få personer i valdistriktet som är röstberättigade, medför det även en risk till att skapa en misstro mot demokratin när rösten inte längre är hemlig.

### **3.1.2 Östvall-Byberget-Överturingen valdistrikt**

Den negativa demografiutvecklingen i Alby är inte ensamt. Albys grannvaldistriktet i väst Östvall-Byberget-Överturingen har även från val till val haft ett mindre antal röstberättigade.

Östvall-Byberget-Överturingen hade vid senaste mätningen 2024-03-01 enligt tabell 2.3.3, 565 röstberättigade i sitt distrikt och utgör ett av de mindre valdistrikten i Ånge kommun enligt tabell 2.3.3. I vallagens mening har distriktet en mindre rekommendationen än riktmärket på mellan 1000–2000 röstberättigade,

Valnämnden  
Kommunförvaltningen

samtidigt som det finns en marginal ner till minimumet på 300 röstberättigade.

I likhet med Albys valdistrikt finns det dock skäl att anta utvecklingen för Östavall-Byberget-Överturingen inte kommer på egen hand att vända på siffrorna för antalet röstberättigade, demografiutvecklingen tyder snarare på att den minskar. En kommande sammanslagning för Östavall-Byberget-Överturingen känns naturlig att göra på sikt för distriktet.

Utifrån att Östavall-Byberget-Överturingen utgör Ånge kommuns sista valdistrikt åt väst, saknar den flera naturliga grann-distrikt att slåss ihop med om ett sådant behov skulle behövas i framtiden. En naturlig följd är att Östavall-Byberget-Överturingen valdistrikt tittar österut vid en tänkt sammanslagning och mest logiskt mot nuvarande Albys valdistrikt

### **3.1.3 Förslag på nytt valdistrikt Alby-Östavall-Överturingen**

Ett gemensamt valdistrikt mellan Alby och Östavall-Byberget-Överturingens skulle kunna utgöra att dessa tillsammans skulle ha ett valdistrikt med ett underlag på 799 röstberättigade personer. 799 röstberättigade skulle utgöra även vid en sammanslagning av distriktet, ett av Ånge kommuns mindre valdistrikt till antalet röstberättigade men mer i samklang med genomsnittet av Ånge övriga valdistrikt, samtidigt som det till ytan skulle vara ett av de större valdistrikteten vid en sammanslagning.

Bedömningen är att ett sammanslaget valdistrikt med Alby-Östavall-Byberget-Överturingen skulle kunna bestå över en längre tid om det slogs ihop, och som hoppfullt kan vara ett stabilt distrikt i kommunens allra västra del som kan bevaras över en längre tid. Distriktet skulle kunna motstå en minskning av röstberättigade, och klara en hög inflytning i antalet röstberättigade.

Vid sammanslagning av valdistrikt så ska utöver valhemligheten, möjligheten till att kunna rösta enkelt tas i hänsyn för medborgaren. Med enkelt syftar det på att medborgaren ska kunna erbjudas närhet till sin vallokal på valdagen, erbjuda alternativ till att ta sig till vallokalen, eller närliggande alternativ för att förtidsrösta innan valdagen.

Ett nytt valdistrikt där Alby slogs samman med Östavall-Byberget-Överturingen skulle vid en sammanslagning, utgöra att det blir ett av de större valdistrikten i kommunen tillsammans med valdistriktet Torpshammar-Naggen-Munkbysjön till

Valnämnden  
Kommunförvaltningen

ytan. Detta skulle kunna medföra en större risk för väljaren i området att denna anser sig få det svårare att rösta när vallokalen är längre bort i periferin.

Från kommunförvaltningens sida har man även vid upprepande tillfällen vid val tagit hänsyn till det geografiska upptagningsområdet som kommunen har. Vid tidigare val har valnämnden tagit beslut på att ha en förtidsröstningslokal öppen på valdagen i kommunens ytterkanter i Överturingen och Munkbysjön för att minska ett eventuellt geografiskt glapp till närmsta vallokal på valdagen för det medborgare som har långt till lokalen på valsöndagen.

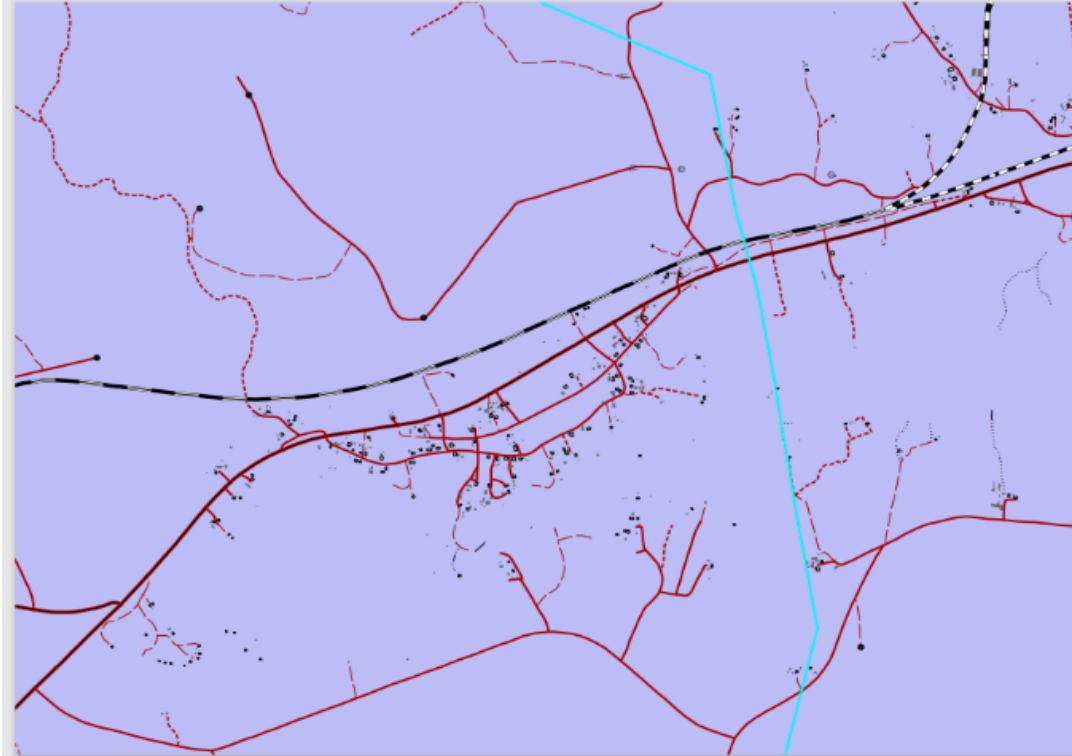
Utöver att rösta på valdagen, så finns det för väljare möjligheten att kunna förtidsrösta i 18 dagar fram till valdagen på kommunens utvalda förtidsställen, annan ort. Samt möjligheten att via kommunen boka ambulerande röstmottagning i hemmet, budröstning samt valskjutsar som erbjudande för att kunna transportera sig till vallokalen som alternativ. Att väljare väljer att i högre grad förtidsrösta på riksnivå är något som även påverkar väljare i Ånge kommun, där små trender tyder på samma utveckling av att förtidsröstade ökar gentemot att rösta på valsöndagen.

De faktum att Albys valdistrikt haft ett av kommunens högsta valdeltagande i de tre senaste valen enligt, 2.3.2 gör bedömningen att väljare i distrikten skulle plötsligt avstå från att rösta på grund av att man skulle inkluderas i ett större distrikt vara som liten. Skulle risken vara större på något ställe, så bedöms den främst tänkbar sammanslagning drabba de boende som bor i samhället Ovansjö, som skulle få längre till samhället Östavall än till centralorten Ånge för att rösta. En flytt av Albys yttre valkretsgräns, skulle här vara att föredra för dessa boende. Kommunförvaltningen har därför tagit hänsyn för dessa boende, och tittat på ett förslag om att flytta valdistriktsgränsen. Ett förslag där samhället Ovansjö inkluderades med Ånge valdistrikt och att det som bor väster om Ovansjö inkluderades i det nya valdistriktet Alby-Östavall-Överturingen

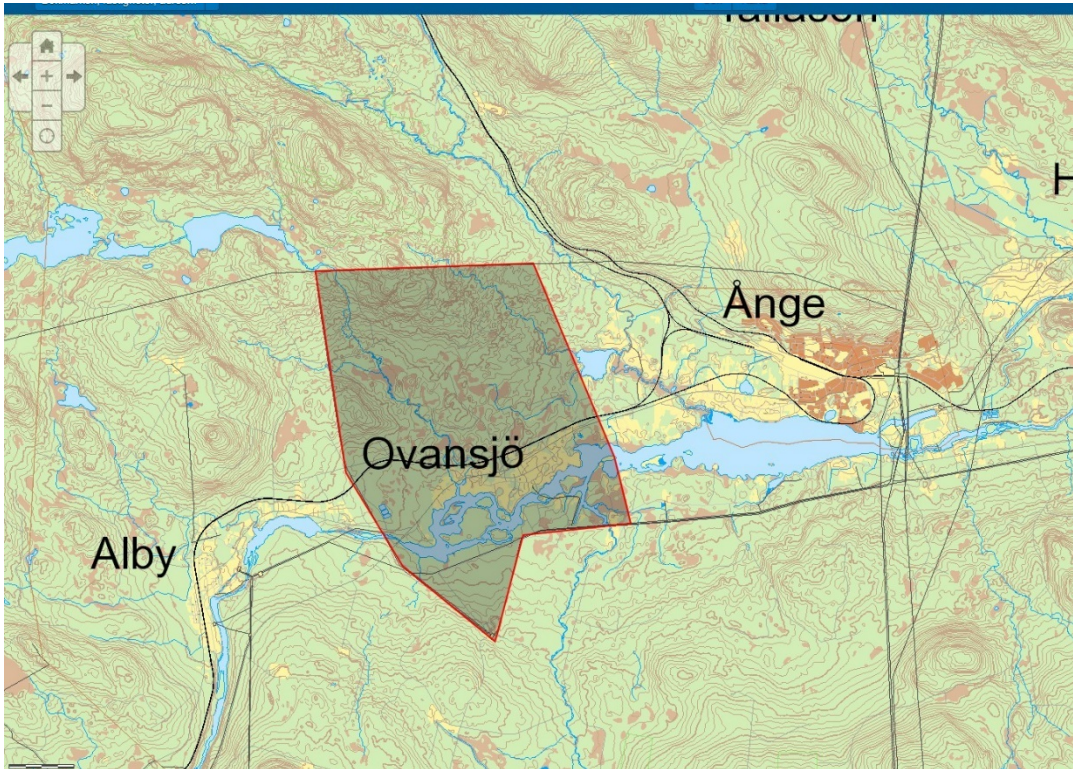
#### **3.1.4 Ny gränsdragning i väst för Ånge valdistrikt**

Albys nuvarande valdistrikt sträcker sig i väst mot valdistriktet Östavall-Byberget-Överturingen och i öst mot Ånge valdistrikt. I nuvarande valdistriktindelning ligger samhället Ovansjö i Albys valdistrikt just på gränsen till Ånge valdistrikt. På kartan (nedan) så syns Ovansjö på kartan i östlig riktning från Ånge. Gränsen till det andra valdistriktet Ånge valdistrikt går strax intill avfarten från väg 83 mot Ovansjö.

Valnämnden  
Kommunförvaltningen



På kartan så syns Ovansjö. I riktning österut mot Ånge så syns att strax efter sista avfarten mot Ovansjö så går det andra valdistriktet linje (här som vit linje) som visar Ånge valdistrikt.

Valnämnden  
Kommunförvaltningen

Att rita om valkretsen så Ånge valdistrikt sträcker sig väster om Ovansjö ses därför här som naturlig, då många av dessa boende har en naturligare koppling till Ånge än till Östavall. Det skulle totalt röra sig om 99 röstberättigade som berörs över det mörkklagda området, och därmed en flytt till Ånge valdistrikt. För övriga i Alby valdistrikt så blir avståndet och kopplingen mer rimlig till Östavall-Byberget-Överturingen i väst. I det inräknade området berörs följande fastigheter, Ovansjö 1:214, 1:218, 1:225, 1:228, 1:248, 1:274, 1:300, 1:311, 1:323, 1:341, 1:368, 1:389, 1:407, 1:433, 1:434, 1:435, 1:436, 1:437, 1:440, 1:444, 1:454, 1:83, 13:6, 17:4, 18:3, 2:101, 2:115, 2:120, 2:126, 2:128, 2:131, 2:133, 2:135, 2:155, 2:199, 2:21, 2:64, 2:67, 2:75, 28,5, 3:3, 3:4, 3:5, 3:6, 3:7 och Ovansjö 3:8.

Valnämnden  
Kommunförvaltningen

### 3.2 Sammanslagning Hallsta valdistrikt och Borgsjö-Erikslund valdistrikt

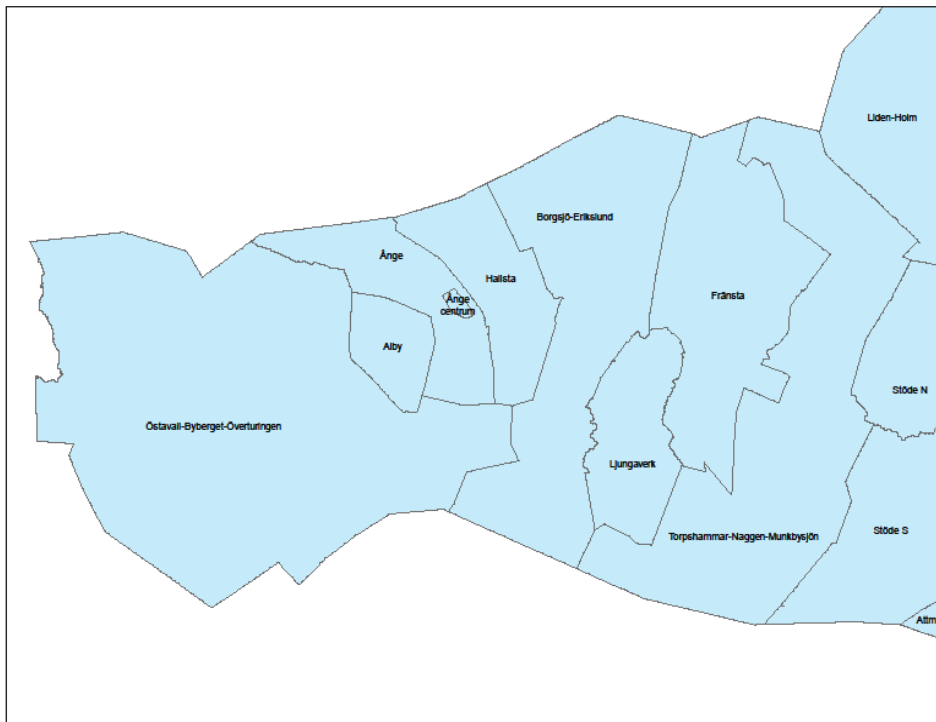


Bild som visar nuvarande valdistriktindelning

#### 3.2.1 Hallsta nuvarande valdistrikt

Hallsta valdistrikt har under det senaste valet haft en liten skillnad i befolkningsunderlaget för väljare som är röstberättigade från val till val, enligt 2.3.1. Trots det jämna underlaget över tid så utgör Hallsta valdistrikt det näst minsta distriktet efter Alby valdistrikt i Ånge kommun enligt 2.3.3, och kan på sikt behöva ses över till att ingå i en sammanslagning med ett av sina närmsta valdistrikt. Detta för att Ånge kommuns valdistrikt på sikt ska bli mer jämnstora enligt Länsstyrelsens rekommendationer till antalet röstberättigade och till ytan.

Att ändra valdistrikt är ingenting som rekommenderas göras allt för ofta, detta för att behålla en kontinuitet och en lokal kännedom för den lokalt röstberättigade. Nuvarande valdistriktsindelning är gjord 2010, och när det demografiska läget förändras så bör en sammanslagning och/eller nya kartindelningar ses över med närliggande distrikt när det blir små till antal röstberättigade.

En sammanslagning med ett av sina grann-distrikt bedöms därför ske inom en nära

Valnämnden  
Kommunförvaltningen

framtid. Om Hallsta ska ingå i ett av sina grann-distrikt på sikt så finns det två rimliga distrikt att föreslå. Det ena är i västlig riktning med Ånge valdistrikt, det andra distriktet i östlig riktning valdistrikt Borgsjö-Erikslund.

En sammanslagning mellan Hallsta och Ånge valdistrikt skulle göra det distriktet till ett av kommunens större på ett antal röstberättigade på 1 366 personer. Vallagens rekommendationer är att ett distrikt inte bör vara under 300 personer eller över 2 000 personer. Detta gör att om Ånge kommuns uppsatta visioner nås om att växa med antalet medborgares få en potentiell följdrikt att ett eller flera valdistrikt når över 2 000 röstberättigade personer i centralorten.

En sammanslagning där Hallsta valdistrikt ingår med Ånge valdistrikt, riskera därför kunna behöva brytas upp för att skapa nya valdistrikt vid en stark inflyttning till kommunen.

Utredningen ser därför det mer rimliga med en sammanslagning där Hallsta valdistrikt föreslås ingå med Borgsjö-Erikslunds valdistrikt. Sannolikheten för ett ökat befolkningsunderlag ses som mindre trolig för Borgsjö-Erikslund och därmed sannolikare att kunna bibehålla som ett nytt valdistrikt över tid i jämförelse med vid ett ökad liknade befolkningsunderlag för Ånge centralort.

### **3.2.2 Borgsjö-Erikslund valdistrikt**

Kommunförvaltningen har i sina övervägande bedömt att en sammanslagning med Borgsjö-Erikslunds valdistrikt skulle utgöra ett stabilt valdistrikt för det röstberättigade som befinner i och runt Borgsjön.

Borgsjö-Erikslund hade 2024-03-01, 680 röstberättigade, och med en inkludering av Hallsta valdistriktet skulle ett distrikt med Borgsjö-Erikslund-Hallsta bli på 1071 röstberättigade.

Att ett distrikt med Borgsjö-Erikslund-Hallsta skulle kunna bevaras över längre tid ses därmed som sannolikt, då det långsiktigt ligger i liknade befolkningsbalans med hur det övriga valdistriktet ser ut i Ånge kommun. Distriktet skulle därmed kunna motstå en minskning av röstberättigade, och klara en hög inflyttning i antalet röstberättigade om så blev fallet.

Vid en sammanslagning av vallokaler så har utredningen tagit i beräkning om det kommer göra det svårare för medborgarna i valdistriktet att rösta. Vid en genomgång över valdeltagandet för Hallsta vid det tre senaste valen så visar den på att Hallsta tillsammans med Borgsjö-Erikslund hade det högsta valdeltagandet

Valnämnden  
Kommunförvaltningen

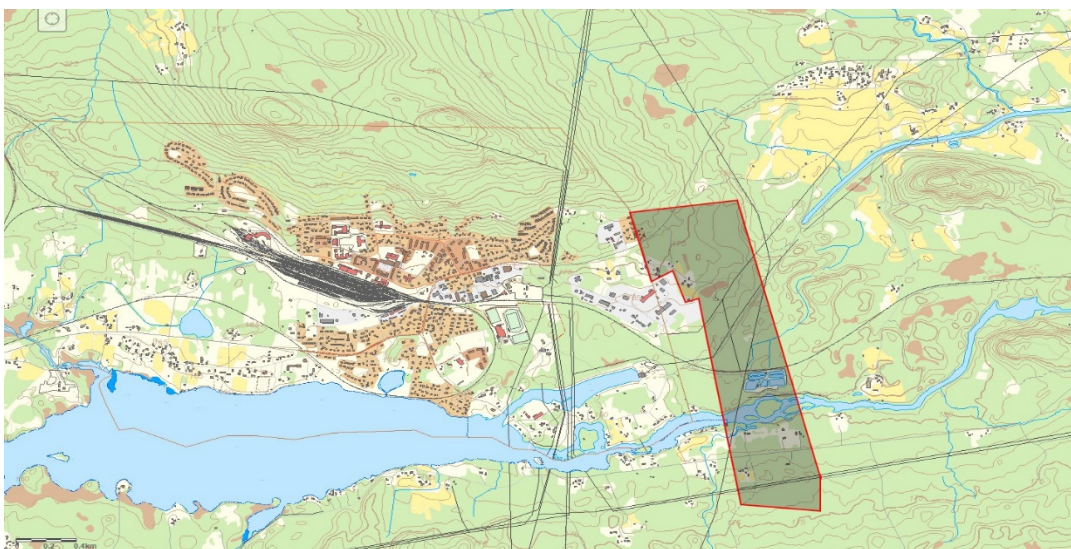
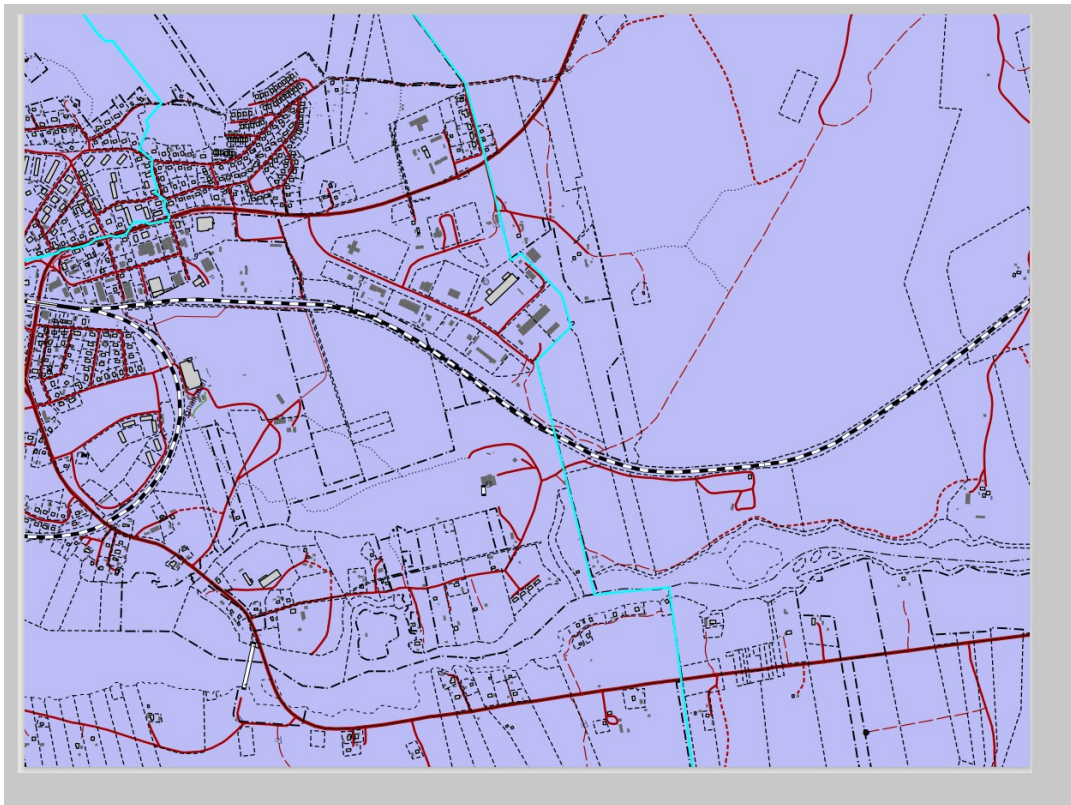
av samtliga valdistrikt vid Europaparlamentsvalet 2024 enligt tabell 2.3.2 .Vid allmänna valen 2022 med val till riksdag, region och kommunval så var valdistrikt Hallsta och Borgsjö-Erikslund båda två bland topp tre av samtliga valdistrikt enligt 2.3.2. Hallsta hade även vid EU-valet 2019 det högsta valdeltagandet av samtliga valdistrikt enligt 2.3.2.

### **3.2.3 Ny gränsdragning i öst för Ånge valdistrikt**

Hallstas nuvarande valdistrikt sträcker sig i väst mot valdistriktet Ånge. På norra sidan om Ljungaälven så går gränsdragningen precis på Mallbergsvägen. Detta innebär att ett fåtal röstberättigade tillhör Hallsta valdistrikt och ett fåtal tillhör Ånge valdistrikt. Att ha två valdistrikt på varsin sida om en gata ses inte som rimligt. Att flytta gränsen ett antal meter för att inkludera ett fåtal extra fastigheter innan ett naturligt större skogsparti tar vid, ses där som en mer rimlig avgränsning mellan två valdistrikt. På motsvarande sätt så går linjen för det två valdistrikten på södra sidan om Ljungaälven, att dra om linjen några meter så ett fåtal boenden som är på gränsen få närmare till tätorten Ånge, än till Borgsjö-Erikslund ses här som också naturlig och därmed en ny gränsdragning av valdistriktet för att få med ett antal fastigheter som är på gränsen.



Valnämnden  
Kommunförvaltningen



En fördjupad insomning av valdistriktet kartindelning visar Ånge tätort på bilden, gränsen för Ånge valdistrikt går precis så att den är jämn med Mallbergsvägen. Mallbergsvägens jämna nummer tillhör Ånge valdistrikt och det med ojämna nummer tillhör Hallsta valdistrikt, linjen går sedan rakt ner över Ånge kommuns förrådsbyggnader och Ljungaälven. Att delar av Hallsta valdistrikt inkluderas med Ånge valdistrikt anses här som rimlig innan ett större skogsparti tar vid. Direkt

Valnämnden  
Kommunförvaltningen

berör detta 22 röstberättigade, för fastigheterna Boltjärn 1:106, 1:72, 1:93, 1:94, 1:95. Fastighet Mallberget 1:4, och Fastigheterna, 4:235, 4:245, 4:254, 5:2.

## 4 Valkretsar

### 4.1 Nuvarande och nya valkretsindelningar

Tabellen visar från vänster att Ånge kommun har för närvarande nio valdistrikt med antal röstberättigade vid mätningen 2024-03-01. I de bägge kolumnerna till höger visar hur de röstberättigade skulle fördelas om det var sju valdistrikt.

Valdistrikt 9 st.	Antal röstberättigade 2024-03-01	Valdistrikt 7 st.	Antal röstberättigade 2024-03-01
Östavall-Byberget- Överturingen	565 personer	Alby-Östavall- Överturingen (ny)	799 personer
Alby	325 personer		
Ånge centrum	1280 personer	Ånge centrum	1280 personer
Ånge	915 personer	Ånge  99 nya personer från Ovansjö, gamla Alby. 22 personer från Brännan och Mallbergsvägen	1036 personer
Hallsta	451 personer		
Borgsjö-Erikslund	642 personer	Borgsjö-Erikslund- Hallsta (ny) 429 personer från Hallsta.	1071 personer

Valnämnden  
Kommunförvaltningen

Ljungaverk	641 personer	Ljungaverk	641 personer
Fränsta	1434 personer	Fränsta	1434 personer
Torpshammar-Naggen-Munbysjön	1027 personer	Torpshammar-Naggen-Munkbysjön	1027 personer
Totalen	7 258 personer	Totalt	7258 personer
Genomsnitt	806 personer	Genomsnitt	1036 personer

Utifrån nuvarande valdistrikten på 9 så är väljare fördelade mellan 325–1280 väljare. Vid ett lågt valdeltagande riskera vissa av distrikt få ett val där man har under 300 röster per distrikt, vilket skulle kunna hota valhemligheten enligt valmyndighetens bedömningar.

Vid en sammanslagning skulle distrikten bli sju i stället för nio. Fördelningen skulle bli jämnare fördelat på mellan 641–1434 väljare i jämförelse med nio valdistrikt där det tidigare intervallet hade varit på mellan 325–1434 väljare.

Sammanslagningarna skulle leda till en ökad valsäkerheten för medborgaren, då fler röstberättigade är samlade under sitt valdistrikt, valhemlighet skulle även öka vid val där ett röstdeltagande skulle kunna bli lågt.

## 5 Ekonomiska konsekvenser för kommunen

Med förslaget att dra ner antalet valdistrikt kommer det innebära en något minskad kostnad för arvoden, lokalhyra för vallokaler och en mindre kostnad för valadministration, vilket borde ge en mindre ekonomisk besparing på valnämndens samlade budget.

Valnämnden  
Kommunförvaltningen

## 6 Omvärldsbevakning av andra kommuner

I arbetet har kommunförvaltningen valt att göra en omvärldsanalys av hur andra kommuner valt att dela in sina valdistrikt.

Underlaget från andra kommuner har utgått ifrån att titta på kommuner med likande befolkningsunderlag som Ånge kommun.

När kommunförvaltningen gör en översyn mot andra liknande kommuner med liknade mått som Ånge kommun, så syns att det inte är ovanligt att valdistrikten blir något färre och där vissa valdistrikt blir geografiskt större. Det som går att konstatera i bedömningen är att tätorter i liknande kommuner tenderar att bli egna mindre valdistrikt, medan periferin i kommunernas områden få valkretsar som blir något större till ytan och med färre antal röstberättigade. I jämförbara kommuner så ligger man på mellan fyra–sju valdistrikt, vilket i jämförelse med Ånge kommun är något färre valdistrikt där Ånge kommun har nio valkretsar. En utveckling där Ånge går i liknade valgeografis uppdelning av valdistrikten skulle därför ses som naturlig följt med befolkningsunderlaget, och över hur det ser ut med jämförbara kommuner. En valkretsindelning med sju distrikt skulle även vid en inflyttning eller avflyttning kunna bibehållas över tid.

Jämförelse kommun	Antalet röstberättigade invånare 2024-03-01	Antal valdistrikt
Forshaga kommun	8 759 personer	7
Smedjebacken kommun	8 690 personer	7
Härjedalens kommun	8 164 personer	5
Malung-Sälens kommun	8 066 personer	5
Gagnef kommun	8 019 personer	7
Örkelljunga kommun	7 705 personer	6
Markaryds kommun	7 451 personer	5
Nordanstig kommun	7 289 personer	5
<b>Ånge kommun</b>	<b>7 258 personer</b>	<b>9</b>
Bengtsfors kommun	7 051 personer	5

Valnämnden  
Kommunförvaltningen

Årjäng kommun	7 018 personer	6
Mellerud kommun	6 930 personer	5
Emmaboda kommun	6 909 personer	6
Vännäs kommun	6 783 personer	5
Älvsbyns kommun	6 082 personer	4

## 7 Slutsats

Ånge kommun har utifrån sin storlek i befolkning ett antal fler valdistrikt än med jämförbara kommuner. Storleken på valdistrikten skiftar kraftigt både till ytan och antalet röstberättigade. En jämn fördelning av antalet röstberättigade per valdistrikt, skulle ge en starkare lokal förankring och spridning för att stärka sitt uppdrag om att bibehålla medborgarens valhemlighet vid genomförande av val över tid. Valhemligheten och tilliten kan hotas av faktorer om ett valdistrikt krymper med röstberättigade och på sikt blir för liten, men även i att för få röstberättigade väljare aktiv väljer att rösta och därmed hotar valhemligheten. I Ånge har det funnits två valkretsar som har ett minde antal röstberättigade än övriga i Alby valdistrikt och i Hallsta valdistrikt.

En sammanslagning av dessa valdistrikt med respektive grannvaldistrikt, med vissa geografiska om dragningar skulle göra att sannolikheten för att bryta valhemligheten hos medborgaren skulle minska av nämnda orsaker.

Enligt förslag så skulle en sammanslagning mellan Alby valdistrikt och Östavall-Byberget-Överturingen valdistrikt, samt mellan Hallsta valdistrikt och Borgsjö-Erikslund valdistrikt bli en naturlig sammanslagning, då dessa gränisar med respektive kommundel.

Valnämnden  
Kommunförvaltningen

## 7.1 Förslag till beslut

Kommunförvaltningens föreslå valnämnden föreslå kommunstyrelsen föreslå kommunfullmäktige att:

1. En sammanslagning av 0203 Alby valdistrikt och 0306 Östavalls-Byberget-Överturingens valdistrikt.
2. En sammanslagning av 0204 Hallsta valdistrikt och 0205 Borgsjö-Erikslunds valdistrikt.
3. Ändra gränserna av 0203 Albys valdistrikt, att fastighetsbeteckningarna Ovansjö 1:214, 1:218, 1:225, 1:228, 1:248, 1:274, 1:300, 1:311, 1:323, 1:341, 1:368, 1:389, 1:407, 1:433, 1:434, 1:435, 1:436, 1:437, 1:440, 1:444, 1:454, 1:83, 13:6, 17:4, 18:3, 2:101, 2:115, 2:120, 2:126, 2:128, 2:131, 2:133, 2:135, 2:155, 2:199, 2:21, 2:64, 2:67, 2:75, 28,5, 3:3, 3:4, 3:5, 3:6, 3:7 3:8 ingår i 0201 Ånge valdistrikt.
4. Ändra gränserna av 0204 Hallsta valdistrikt att fastighetsbeteckningarna Boltjärn 1:106, 1:72, 1:93, 1:94, 1:95 fastighet Mallberget 1:4, samt fastigheterna Parteboda: 4:235, 4:245, 4:254, 5:2 ingår i 0201 Ånge valdistrikt