

# ÖVERSIKTSPLAN Ånge 2040

Samrådsförslag



# Innehållsförteckning

<b>1. INLEDNING</b> .....	<b>5</b>
Vad är översiktsplanering?.....	5
Om processen till en gällande plan .....	6
Samråd.....	6
Tidig dialog.....	6
Samrådshandling och samrådsredogörelse .....	6
Granskning och granskningsutlåtande.....	7
Antagande.....	7
Förkortningar och begrepp.....	7
<b>2. MÅL OCH SAMBAND</b> .....	<b>9</b>
Globala, nationella och regionala mål och strategier .....	9
Globala mål .....	9
Nationella mål.....	9
Regionala mål .....	9
Ånge kommun Vision 2030 .....	10
Översiktsplaneringens mål i Ånge kommun .....	11
Levande bygd med närhet till natur och gemenskap .....	11
Industriell symbios och grön omställning .....	12
God mark- och planberedskap.....	12
Konkreta mål för Ånge kommuns Översiktsplan 2040.....	13
Landsbygdsutveckling i Ånge – redan gällande LIS-plan.....	14
Mellankommunala planeringsfrågor .....	15
Samverkan med grannkommuner och Sundsvallsregionen .....	15
Förbättra järnvägsnätet .....	15
Utveckla pendelstationer .....	15
Bevara flygtrafikeringen .....	15
Bibehåll och utveckla vägnätet.....	16
Vindkraften .....	16
<b>3. UTVECKLINGSINRIKTNING</b> .....	<b>17</b>
Regional utvecklingsinriktning.....	17
Gemensamma ställningstaganden som gäller övergripande.....	17
Ställningstaganden för viktiga noder och samband .....	17
Lokal utvecklingsinriktning .....	18
Näringslivets kommunövergripande utveckling.....	18
Bebyggelsestruktur .....	19
Infrastruktur .....	20

Grön- och blåstruktur .....	20
<b>4. MARK- OCH VATTENANVÄNDNING .....</b>	<b>21</b>
Riktlinjer för hela kommunen.....	21
Tillväxt och näringsliv .....	21
Attraktiv och hälsosam livsmiljö .....	21
Resurshushållning och minskad klimatpåverkan .....	22
Tryggt, säkert och klimatanpassat samhälle .....	23
Ekologisk hållbarhet och rent vatten .....	24
Riktlinjer för övergripande kategorier av markanvändning .....	25
Tätort .....	25
Ljungandalens kulturbygd .....	25
Skogsbygd.....	26
Skogsbygd hänsyn.....	26
Vindbruksområden .....	26
Riktlinjer för planerad utveckling i specifika områden .....	27
Utveckling tätortsbebyggelse .....	27
Utveckling landsbygd .....	27
Nya bostäder .....	28
Utveckling centrum.....	28
Utveckling industriområden.....	28
Nya industriområden .....	29
Järnvägsanknuten verksamhet .....	29
Grönområde och park .....	29
Friluftsliv och idrott .....	29
Samlad beskrivning av tätortsutvecklingen .....	30
Hållbara orter och byar.....	30
Ånge .....	31
Fränsta .....	32
Ljungaverk.....	32
Alby .....	33
Torpshammar .....	33
Östavall .....	34
Överturingen.....	34
<b>5. FÖRHÅLLANDEN AV VÄSENTLIG BETYDELSE .....</b>	<b>35</b>
Riksintressen .....	35
Miljökvalitetsnormer .....	36
Hantering av klimatrelaterade risker .....	37
Övriga förhållanden av väsentlig betydelse.....	39

En skogsrik kommun .....	39
Industriell utveckling och energiförsörjning .....	39
Samhällsutveckling som påverkar värdefull jordbruksmark .....	39
<b>6. GENOMFÖRANDE .....</b>	<b>41</b>
Grundtankar om genomförande .....	41
Samverkan .....	41
Arbetsätt .....	41
Fortsatt planering .....	42
Totalförsvaret .....	42
Markköp .....	43
Utbyggnad och prioriteringar .....	43
<b>7. KONSEKVENSER .....</b>	<b>44</b>
<b>8. KARTOR .....</b>	<b>45</b>
<b>9. PLANERINGSUNDERLAG .....</b>	<b>47</b>

# 1. INLEDNING

## Vad är översiktsplanering?

Varje kommun ska ha en aktuell översiktsplan, som omfattar hela kommunen. Den kan ha olika detaljeringsgrad för olika delar av kommunen. Den ska spegla den politiska majoritetens uppfattning och beslutas av kommunfullmäktige. Översiktsplaneringen är en del av kommunens fysiska planering av mark och vatten och den regleras i plan- och bygglagens tredje kapitel. Översiktsplanen är inte bindande men ska ge vägledning för beslut om mark- och vattenområden och den byggda miljön. Översiktsplanen har en central roll i kommunens arbete att formulera strategier för en långsiktigt hållbar utveckling. En översiktsplan ska ange såväl en långsiktig och övergripande utvecklingsstrategi som grunddragen i den avsedda användningen av mark- och vattenområden.

I Ånge kommun är ambitionen att översiktsplanen ska ge inspiration och stöd att utveckla Ånge och Sundsvallsregionen, både inom den kommunala verksamheten och för andra aktörer. Planen ska ge vägledning för hur den byggda miljön ska användas, utvecklas och bevaras. Översiktsplanen ska också visa hur kommunen tänker ta hänsyn till allmänna intressen samt hur riksintressen tillgodoses och hur miljö kvalitetsnormer följs. Därigenom blir översiktsplanen ett sätt att föra dialog mellan stat och kommun.

Översiktsplanen används som stöd när kommunen upprättar detaljplaner eller prövar bygglov. Den kan också vara vägledande vid tillståndsbeslut som regleras enligt miljöbalken. Kommunens ställningstaganden ska tydligt framgå av planen för att underlätta tillämpningen av planen och öka förståelsen för kommunens bedömningar. Planeringsunderlag som utgjort grund för ställningstaganden i översiktsplanen redovisas separat och utgör formellt inte en del av planen.

Planeringsunderlagen kan också innehålla rekommendationer men dessa är alltså inte del av översiktsplanens politiskt beslutade ställningstaganden och rekommendationer. Översiktsplanen utgör bland annat en avvägning mellan de olika intressen som redovisas i planeringsunderlagen.

I översiktsplanen ska kommunen även redovisa planens väsentliga konsekvenser.

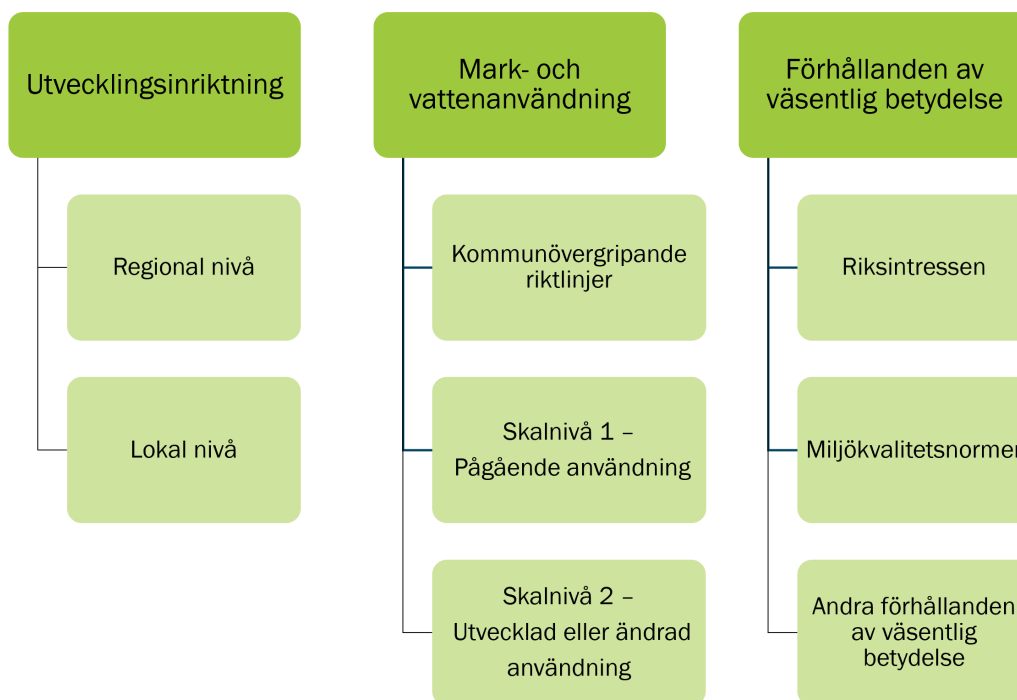
Läs gärna mer i Boverkets information om översiktsplanering på PBL kunskapsbanken:

[Översiktsplanen - PBL kunskapsbanken - Boverket](#)

Ånge kommun har tillämpat den modell som Boverket arbetat fram för översiktsplanering. I den ingår några viktiga huvuddelar:

- Utvecklingsinriktning – här visas kommunens utvecklingsambitioner på lång sikt med stora penseldrag i form av viktiga samband och fokusområden, delvis kopplade till stråk och noder i kartan.
- Mark- och vattenanvändning – här visas huvudsaklig användning och riktlinjer kring detta.
- Förhållanden av väsentlig betydelse – här visas hur översiktsplanen tar hänsyn till exempelvis riksintressen så att den kommunala planeringen samspelar på ett bra sätt även med regionala och nationella intressen samt bevarandevärden.

Inom dessa tre huvuddelar finns olika nivåer och avsnitt. Ånge kommun har valt att inarbeta en regional utvecklingsinriktning som omfattar sex kommuner, men har också kompletterat med en lokal nivå. När det gäller mark- och vattenanvändningen finns riktlinjer som gäller för hela kommunen, men också beskrivningar och riktlinjer av olika delområden som kopplar mot markeringar av olika mark- och vattenanvändningar i kartan.



Figuren ovan visar de viktigaste delarna av översiktsplanen som hänger samman med Boverkets modell för översiktsplanering.

## Om processen till en gällande plan

I plan- och bygglagens (PBL) tredje kapitel finns bestämmelser om hur en översiktsplan upprättas eller ändras. I Ånge kommun är det kommunstyrelsen som har ansvaret för översiktsplanering. Kommunfullmäktige beslutar om den färdiga planen. På Boverkets webbsida PBL Kunskapsbanken finns mer information om översiktsplanering för den som vill fördjupa sig: [Process för översiktsplanering och strategisk miljöbedömning - PBL kunskapsbanken - Boverket](#)

Kommunfullmäktige beslutade 2021-04-13 att översiktsplanen ska uppdateras mellan mandatperioderna 2018–2022 till 2022–2026. Arbetsnamnet för ny översiktsplan är Översiktsplan Ånge 2040. Arbetet drivs av samhällsbyggnadsenheten med hänvisning till en referensgrupp.

## Samråd

Samrådet pågår under en stor del av översiktsplaneprocessen men i olika former. Samrådet startar när den första tidiga dialogen inleds och avslutas när samrådsredogörelsen är skriven. Nedan beskrivs olika delar av samrådet.

### Tidig dialog

I arbetet med att ta fram en översiktsplan är det viktigt att veta vad vi behöver planera för. Den tidiga dialogen eller tidiga samrådet är en viktig del av samrådsprocessen. Hur den har genomförts kan du läsa om i samrådsredogörelsen.

### Samrådshandling och samrådsredogörelse

När kommunen upprättar ett förslag till översiktsplan ska kommunen samråda med länsstyrelsen, regionen och de kommuner som berörs. Kommunen ska också ge kommunens medlemmar,

myndigheter, intresseorganisationer med flera, tillfälle att delta i samrådet. Syftet med samrådet är att få fram ett så bra beslutsunderlag som möjligt och att ge möjlighet till insyn och påverkan. I samrådshandlingen redovisas planförslaget, innebörd, skälen för förslaget, förslagets konsekvenser och det planeringsunderlag som har betydelse för bedömningen av förslaget. Resultatet av samrådet har sammanställts i en samrådsredogörelse.

## Granskning och granskningsutlåtande

Efter samrådet bearbetas översiktsplanen till en granskningshandling. Därefter sker en granskning av planen. Då ges möjlighet att lämna synpunkter igen.

Efter granskningstiden ska kommunen sammanställa de synpunkter som kommit fram i ett särskilt utlåtande. Där redovisas vilka ändringar som gjorts efter granskningen.

## Antagande

Efter granskning kan mindre justeringar göras, sedan sammanställs ett förslag till antagandehandling. Den behandlas politiskt och beslutas av kommunfullmäktige.

Antagandebeslutet går bara att överklaga om det begåtts fel i den formella processen med att ta fram översiktsplanen, eller om någon annan instans än kommunfullmäktige antagit planen. Tiden för att överklaga är tre veckor efter att beslutet anslås.

## Förkortningar och begrepp

### Förkortningar

**GC** - Gång- och cykel.

**LIS** - Landsbygdsutveckling i strandnära lägen. Detta är ett av skälen för att kunna söka strandskyddsdispens. Kommunen kan peka ut sådana områden i översiktsplanen för att underlätta strandskyddsdispenser i områden på landsbygden samtidigt som landsbygden utvecklas. Ånge har en separat LIS-plan som redan är antagen.

**MKB** - Miljökonsekvensbeskrivning. Ett dokument som ska redovisa kommunens bedömning av den påverkan på miljön som planens genomförande kan få.

**MKN** - Miljökvalitetsnorm. En miljökvalitetsnorm är en bestämmelse om kvaliteten i luft, vatten, mark eller miljön i övrigt.

**MB** – Miljöbalken.

**PBL** - Plan- och bygglagen.

**VA** - Vatten och avlopp.

### Begrepp

**Biologisk mångfald** - Variationsrikedomen bland levande organismer av alla ursprung och i alla miljöer, såväl på land som i vatten, och de ekologiska sambanden som finns mellan organismerna.

**Bygglov** - Tillstånd att bygga eller ändra byggnad. Bygglov krävs enligt plan- och bygglagen vid yttre utformning och placering på tomt, ändrad användning, vissa anläggningar, skyltar m.m. Inom detaljplan medges bygglov om åtgärden stämmer med detaljplanen.

**Dagvatten** - Regn-, spol- och smältvatten som rinner på hårdgjorda ytor, eller på genomsläpplig mark via diken eller ledningar till sjöar och vattendrag, eller till reningsverk.

**Ekosystemtjänster** - Ekosystemtjänster är alla produkter och tjänster som naturens ekosystem ger oss människor och som bidrar till vår välfärd och livskvalitet. Begreppet och tankesättet används för att synliggöra de värden som naturen och den biologiska mångfalden ger oss människor. Exempel på ekosystemtjänster är att växter renar luft, att gräsmattor renar regnvatten, att bin pollinerar grödor, att bakterier och maskar gör jorden bördig och den hälsa och livskvalitet som människan får av naturen.

**Exploatering** - När ett område bebyggs med nya bostäder, verksamheter m.m.

**Förtätning** - Nybyggnation inom eller i nära anslutning till tätort som bidrar till högre befolknings- och/eller bebyggelsetäthet i hela eller del av staden.

**Grönstruktur** - All yta som inte är hårdgjord, exempelvis parker och andra grönområden. Begreppet används främst i bebyggda miljöer där de gröna ytorna riskerar att fragmenteras.

**Klimatanpassning** - Att anpassa ett område eller en bebyggd miljö för att kunna hantera och motverka risker som ett förändrat klimat kan komma att innebära.

**Klimatpåverkan** - De totala utsläppen av växthusgaser som leder till ett förändrat klimat och som är negativt.

**Kulturmiljö** - Den del av miljön som i större eller mindre utsträckning påverkats och formats av människan. Det kan exempelvis röra sig om bebyggelse, lämningar eller hela landskap.

**Markanvändning** - Den funktion ett geografiskt område har i översiktsplanen utifrån hur marken används eller ska användas. Markanvändningen kan exempelvis vara grönområde eller bostadsområde.

**Miljö kvalitetsnorm** - En miljö kvalitetsnorm är en bestämmelse om kvaliteten i luft, vatten, mark eller miljön i övrigt.

**Säkerhet** - handlar om den faktiska risken att utsättas för brott och ordningsstörningar.

**Trygghet** - handlar om individens upplevelse av sin egen säkerhet.

**Vattenförekomst** - I princip allt vatten i Sverige, förutom det öppna havet, är indelat i mindre enheter som kallas vattenförekomster. Detta görs för att kunna beskriva tillståndet i vattnet och bedöma vilka mål, miljö kvalitetsnormer, som ska gälla.

**Jämställdhet** – Handlar om att alla har samma rättigheter och skyldigheter.

**Jämlikhet** - Det att varje person anses vara lika mycket värd som varje annan i politiskt och vanligen även ekonomiskt avseende.



## 2. MÅL OCH SAMBAND

### Globala, nationella och regionala mål och strategier

Mål i översiktsplanen handlar om dels de mål som nationen och andra förbund har för landets och kommunernas utveckling, dels de specifika mål som är kommunens egna inom ramen för dessa övergripande mål.

#### Globala mål

Globala målen är den mest ambitiösa agendan för hållbar utveckling som världens länder någonsin antagit och finns till för att uppnå fyra fantastiska saker till år 2030: att avskaffa extrem fattigdom, att minska ojämlikheter och orättvisor i världen, att främja fred och rättvisa, att lösa klimatkrisen. Ånge kommun har i sin mål-och resursplan (budget) ställt sig bakom de globala målen och ska arbeta för att uppnå målen i Agenda 2030.

Översiktsplanen förhåller sig till mål, lagar, direktiv och normer på olika nivåer. Dessa kan finnas på global nivå, EU-nivå, nationell nivå och regional nivå. De globala målen i Agenda 2030 finns nedbrutna till delmål på nationell nivå och i översiktsplaneringen har vi tagit stöd av de delar som berör fysisk planering.

Ånge kommuns Vision 2030 har utarbetats med stöd av Agenda 2030, nationella och regionala lagar och mål i den lokala samhällsutvecklingen. Läs vidare om visionen i nästa avsnitt.

Agenda 2030 har varit utgångspunkt för arbetet med att ta fram målbilden för Ånge år 2040. Utifrån de förutsättningar som råder i Ånge kommun (se planeringsunderlag) har vi sedan fokuserat på det som är särskilt viktigt för att bidra till målen i Agenda 2030. Mål nr 11 om hållbara städer och samhällen bedöms vara det centrala målet för fysisk planering.

#### Nationella mål

De nationella miljö kvalitets- och folkhälsomålen har bidragit till målbilden och de riktlinjer som finns i planförslaget. Det gäller även det nationella målet om en gestaltad livsmiljö. Hur vi lyckats med det utvärderas i den konsekvensbeskrivning som hör till planförslaget.

Det finns en rad olika sammanställningar kring hur Sverige lever upp till de globala målen. Det är fortsatt svårt att se att många av de nationella miljömålen ska kunna uppnås. FN pekar ut klimatförändringarna som det mest brådskande området att jobba med. FN:s nätverk för hållbar utveckling konstaterar att höginkomstländer ger de största negativa externa effekterna och att de därmed minskar låginkomstländernas möjligheter att uppnå Globala målen.

#### Regionala mål

Den regionala utvecklingsstrategin (RUS) för Västernorrland 2020–2030 är den övergripande strategiska inriktningen för länets gemensamma utvecklingsarbete. RUS:en innehåller vision, mål och långsiktiga prioriteringar för åren 2020–2030 samt länkar ihop andra regionala strategier i ett större sammanhang. Den regionala utvecklingsstrategin utgår från Agenda 2030, precis som Ånges översiktsplan.

#### Målen i RUS

- År 2030 har Västernorrland som plats stärkts i ett nationellt och globalt perspektiv
- 2030 är Västernorrland den plats som människor väljer för att leva och besöka
- 2030 är Västernorrland den plats där företag och organisationer väljer att växa

Genom en aktiv översiktsplan kan kommunen genom olika nätverk och nivåer påverka den regionala utvecklingen och framtagandet av regionala kunskapsunderlag. De regionala miljömålen för Västernorrlands län är samma som de nu gällande nationella miljökvalitetsmålen med tillhörande preciseringar. Ånge kommunen ämnar i översiktsplanen arbeta med att implementera RUS:en genom att;

#### **År 2030 har Västernorrland som plats stärkts i ett nationellt och globalt perspektiv**

- Gemensam utvecklingsinriktning med kommunerna i Sundsvallsregionen.
- Gemensamt arbete i Sundsvallsregionen för större etableringar.
- Pekat ut mer industrimark.

#### **År 2030 är Västernorrland den plats som människor väljer för att leva och besöka**

- Tagit höjd för befolkningsökning utöver prognoser p.g.a. nya etableringar.
- Aktivt arbeta med mark-och planberedskap för att främja boende- och industrietableringar.
- Tagit fram en trafikstrategi.
- Tagit fram en natur-och friluftspan.
- Arbetar med att skapa nya mötesplatser.
- Arbetar med platsutveckling och inflyttningslots för att 'lyfta lokala värden, etableringar och servicepunkter i syfte att skapa levande orter.
- Pekat ut ytor för besöksnäring längs St Olofsleden.
- Med projektör i Destinations Sundsvall.

#### **År 2030 är Västernorrland den plats där företag och organisationer väljer att växa**

- Aktivt arbeta med mark-och planberedskap för att främja boende- och industrietableringar.
- Arbetar med att utveckla industriområdet Site Alby för att möjliggöra fler etableringar inom grön industri.
- Öka tillgängligheten till alternativa pendlingsstråk för gång- och cykel mellan och inom orterna samt i anslutning till pendlingsstråk för kollektivtrafik.
- Skapa fler attraktiva lokaler och ytor för företag och offentlig verksamhet att etablera sig.

## **Ånge kommun Vision 2030**

Översiktsplanen utgår från kommunens gemensamma Vision 2030. Visionen beslutades i Kommunfullmäktige september 2021 och ska ligga till grund för kommunens verksamheter och för Ånge som plats samt dess vidare utveckling och framtidstro;

*"Vi är en plats för alla, med närhet till naturen och gemenskap. Här ger näring och engagemang kraft till en levande bygd."*

Visionen hjälper oss att ha en gemensam bild av var vi ska. Den ska utmana och inspirera oss dagligen. Den ska vara vägledande då vi sätter mål och gör prioriteringar. För Ånge kommun blir visionen en tillgång som hjälper oss att satsa på rätt saker.

Översiktsplanen tar avstamp i visionens 5 fokusområden i vägledningen av hur mark- och vattenområden samt den byggda miljön ska användas, utvecklas och bevaras. Utifrån visionens fokusområden har översiktsplanen tagit fram 8 vägledande mål.

### **Visionens fokusområden**

#### **Fokusområde 1: Hållbar vardag**

Ånge kommun har en levande landsbygd med hållbar infrastruktur för alla. Det är enkelt att bo var

man vill i kommunen. Decentraliseringen, digitaliseringen och ett stärkt näringsliv har skapat förutsättningarna som behövs i form av jobb och serviceutbud. Landskapet och samhället är välvårdat och tilltalande.

### **Fokusområde 2: Hållbar hälsa**

Det finns gott om mötesplatser, aktiviteter och ett brett kulturutbud för alla ute i bygden och i centralorten som stimulerar till livslust, kreativitet, rörelse och ett hälsosamt liv hos barn, unga, vuxna och gamla.

### **Fokusområde 3: Hållbar gemenskap**

Platsen andas avslappnad exklusivitet – en sådan där gemenskap som man vill vara med i, som står stadigt för trygghet, inkludering, delaktighet och demokrati. Vi lever med frihetskänsla OCH känner glädje i att ta ansvar för vårt värdskap. Vi välkomnar varmt nya människor, företag och idéer. Det är by-känslan och by-mentaliteten vi är stolta över.

### **Fokusområde 4: Hållbar kompetens**

Vi driver stadigt på samhällsutvecklingen genom kompetens- och näringslivsutveckling. Vi har framtidstro och viljestyrka och strävar alltid efter att vara förebilder. Vi är nyfikna, välkomnar förändring och söker efter nya trender och möjligheter att undersöka och upptäcka.

### **Fokusområde 5: Hållbar natur**

Vi nyttjar våra styrkor och förädlar våra tillgångar vist – med respekt, vördnad och i samförstånd för att mätta resursbehoven idag utan att äventyra framtida generationers möjligheter. Vi tar hand om det vi har och vågar satsa på det vi är bäst på.

## **Översiktsplaneringens mål i Ånge kommun**

### **Levande bygd med närhet till natur och gemenskap**

Ånge kommun ska till år 2040 växa med 2000 nya invånare. En tillväxt som sker i enlighet med att arbetsmarknaden i Ånge växer med flera större etableringar och inrättningar.

För att ta fasta på tillväxten ska Ånge aktivt planera och verka för att upprätthålla lokala värden och skapa förutsättningar till utveckling. Välvårdade landskap och samhällen ska forma attraktiva levnads- och boendemiljöer, i avsikt att stimulera känslan av trivsel i kommunen.

I den fortsatta utvecklingen av kommunen ligger i vår vision att hela kommunen ska leva. Med sikte på framtiden planeras för klimatsmarta lösningar av den vidare bebyggelseutvecklingen i kommunen. Ånge ska sträva efter en god planberedskap där tillväxt kan förväntas. Bostäder ska byggas för att stimulera flyttkedjor samt komplettera det befintliga bostadsbeståndet.

Förtätning är ett effektivt sätt att använda redan exploaterad mark; genom att bygga vidare i bebyggda områden och genom att skapa multifunktionella områden i orterna underlättas planeringen för en effektiv kollektivtrafik och alternativa färdmedellösningar till bilen.

Trafiklösningar som förbättrar möjligheterna till gång-och cykling mellan och inom Ljungandalens orter samt goda pendlingsstråk för kollektivtrafiken ökar förutsättningen att transportera sig klimatsmart i kommunen. Stråk som knyter an till kommunens många kulturmiljöer och friluftsleder ökar tillgängligheten till dessa besöksmål samt stimulerar fler till rörelse.

Ånge ska vara en attraktiv kommun att bo och leva i. Tillgången till mötesplatser, ett levande kulturutbud, ett aktivt friluftsliv och andra tillgängliga utrymmen för olika aktiviteter är en del i skapandet av ett levande och inkluderande Ånge.

### Industriell symbios och grön omställning

Ånge växer med flera större industrietableringar och verksamheter som stimulerar den lokala arbetsmarknaden. Produktionen av förnybar energi genom vindkraft har varit en viktig förutsättning för den pågående expansionen av nya industriområden och serviceverksamheter i kommunen.

Ånge kommun ska till 2040 ta sikte på att vara en av landets ledande kommuner för grön energi och industri. Kommunen ska fortsatt skapa möjligheter till nya etableringar inom elintensiv industri samt verka för att uppnå industriell symbios på befintliga och nya industriområden i kommunen. Genom denna utveckling bidrar kommunen till en minskad global klimatpåverkan.

Vindkraften har ledsagt utvecklingen och framväxten av nya industrietableringar i Ånge. Kommunen som tidigare varit en utflyttningskommun med en minskade befolkningsutveckling har genom elintensiva etableringar stimulerat utvecklingen av näringslivet vilket vänt avfolkningstrenden. Ånge förväntas enligt befolkningsprognosen växa med fler invånare under de kommande åren, detta till följd att nya arbetstillfällen tillkommer. Kunskapsintensiva branscher efterfrågar högkompetent arbetskraft vilket genererar i en ny grupp på Ånges arbetsmarknad med andra krav på utbudet av boende, samhällsservice-och handel vilket stimulerar kommunens utveckling av offentliga miljöer. För att fortsätta vara en attraktiv etableringskommun för grönintensivindustri och företagande ska Ånge kommun fortsatt planera för nya etableringar inom elintensiv industri. I den fortsatta planeringen av elintensiva etableringar ska hänsyn tas till landskapets karaktär, samt till människors välbefinnande och hälsa. Ånge ska fortsatt vara en attraktiv kommun att bo och leva i, därför ska nya etableringar beakta lokala värden.

### God mark- och planberedskap

Tomter för småhus, fritidshus och flerbostadshus i attraktiva lägen är en förutsättning för fler etableringar i kommunen. Även industritomter möjliggör nya arbetstillfällen på orterna vilket gynnar bebyggelsens utveckling i kommunen.

Ånge kommun ska sträva efter att ha en god hushållning av markresurser genom att upprätthålla en god mark-och planberedskap för framtida bostads-och industriprojekt. Genom att upprätthålla god mark-och planberedskap möjliggörs framtida bostadsprojekt för flerbostadshus och småhus i kommunen. Detta är en förutsättning för att utveckla kommunens bostadsmarknad samt främja en långsiktigt god hushållning av natur- och energiresurser.

Detta kan Ånge kommun uppnå genom att komplettera det befintliga tomtbeståndet med fler attraktiva tomter i natur-och vattennära lägen. Förtätning bör även betraktas som en förutsättning för att förstora orterna samt att därigenom tillvarata befintliga system; vatten och avlopp, gator, kollektivtrafik och övriga kommunal och privat service.

En blandning av upplåtelseformer och bostadstyper eftersträvas för att bidra till mångfald, motverka boendesegregation och möjliggöra boendegenerationsskifte i kommunen.

Ånge kommun behöver utveckla en god representativ marknadsföring av kommunens befintliga tomter, boenden och livsmiljöer för att attrahera nyetablerare och stimulera utvecklingen på bostadsmarknaden i kommunen.

## Konkreta mål för Ånge kommuns Översiktsplan 2040

**Översiktsplan Ånge 2040 ska vägleda** det dagliga arbetet med den fysiska miljön och har därmed en stor betydelse för Ånge kommuns långsiktiga utveckling. Punkterna nedan utgör de mål som ses som viktigast. De beskrivs närmare under rubrikerna nedanför.

- Planera för 2000 fler invånare 2040
- Planera för 10-minuters kommunen
- Planera för att Ånge är en av landets ledande kommuner för grön energi och industri.
- Planera för fler verksamhetsområden för elintensiv industri
- Planera för hur kommunen ska arbeta med lägen för ny vindkraft
- Planera för vackra och trevliga orter att bo och verka i
- Planera för fler mötesplatser
- Planera för att lyfta Ånge kommuns lokala handel och kulturvärden.

### **Planera för 2000 nya invånare**

Ånge kommun ska till 2040 växa med 2000 nya invånare. En tillväxt som sker i enlighet med att arbetsmarknaden i Ånge Växer. För närvarande pågår arbete med att bereda plats för ett antal nya etableringar i Ånge kommun vilket kommer bidra till en växande arbetsmarknad. Flera större etableringar och inrättningar i kommunen skapar en ny marknad med efterfrågan på kunskapsintensivarbetskraft.

Ånge kommun behöver planera för en befolkningsutveckling med fler attraktiva boenden i olika upplåtelseformer, tomter och kollektivtrafik som knyter samman Ljungandalens orter samt mötesplatser, handel och service för att skapa en attraktivare levnadsmiljö och stimulera känslan av trivsel.

### **Planera för 10-minuters kommunen**

Bebyggelsen i Ånge kommun varierar mellan orterna, med tydliga karaktärsdrag från platsens historia och funktioner. Tätheten i bebyggelsen på central- och serviceorterna har skapat samhällen med närhet till konventionell service och handel, en 10 minuters ort. 10 minuter för att gå eller cykla till olika typer av service och andra väsentliga målpunkter i respektive ort.

Goda pendlingsstråk för gång-och cykel ökar förutsättningen att transportera sig klimatsmart inom kommunen.

### **Planera för att Ånge är en av landets ledande kommuner för grön energi och industri**

Ånge kommun ska till 2040 ta sikte på att vara landets ledande kommun för grön energi och industri. Inom kommunen ska verksamheter som etableras verka för en industriell symbios för att minska klimatpåverkan. En industriell symbios uppnås när företag använder och återanvänder råmaterial, energi och information från andra verksamheter inom eller i närheten av kommunen. Ånge kommun ska verka för att ligga i framkant för elintensiva etableringar.

### **Planera för fler verksamhetsområden för elintensiv industri**

Ånge kommun ska planera fler områden för etableringar inom elintensiv industri. Planeringen ska ske med hänsyn till lokala värden och landskapets karaktär.

### **Planera för hur kommunen ska arbeta med lägen för ny vindkraft**

Etableringen av vindkraft i Ånge kommun har varit en förutsättning för den pågående och framtida etableringsviljan av elintensiv industri i kommunen. Industrier som kopplar an till vindkraften och ingår i den industriella symbiosen som kommunen eftersträvar samt att nya arbetstillfällen genereras är viktiga inslag för en fortsatt tillväxt i kommunen. När det gäller vindkraften så anges i översiktsplanen områden där vindkraftsetableringar ska undvikas. I övriga områden i kommunen får etableringar av vindkraft prövas i vanlig ordning.

### **Planera för vackra och trevliga orter att bo och verka i**

Ånge ska vara en attraktiv kommun att bo och leva i. Välvårdade landskap och samhällen ska forma attraktiva levnads- och boendemiljöer, i avsikt att stimulera trivsel. Tillgängligheten till kultur, en mångfald av aktiviteter och natur- och friluftsliv är en del i skapandet av ett levande och inkluderande Ånge.

### **Planera för fler mötesplatser**

Ånge kommun ska verka för att nya mötesplatser skapas och utvecklas. Planerade insatser för att gestalta spontana och organiserade ytor för umgänge är ett viktigt redskap för att skapa levande och inkluderande orter i kommunen.

### **Planera för att lyfta Ånge kommuns lokala handel och kulturvärden**

Ånge ska i den fortsatta utvecklingen ta fasta på och förvalta sin lokala identitet och historia. Lokala verksamheter så som gårdsproduktion- och försäljning, hembygdsgrändar, festivalarrangemang eller andra lokala initiativ bidrar till att upprätthålla, förvalta och utveckla Ånges identitet och värden. Platser som knyter an till vår historia, natur- och kulturvärden, och lokala verksamheter som levandegör våra värden är viktiga inslag i att Ånges identitet förvaltas och utvecklas.

## **Landsbygdsutveckling i Ånge – redan gällande LIS-plan**

Strandskydd gäller kring sjöar och vattendrag enligt Miljöbalkens lagstiftning i hela kommunen. Utöver de enligt Miljöbalken vanliga särskilda skälen att kunna göra undantag från strandskyddet finns ytterligare ett särskilt skäl som kommunen kan bestämma om i översiktsplanen och det är ”landsbygdsutveckling i strandskyddade lägen” - så kallade LIS-områden. Kommunen gjorde ett tillägg till översiktsplanen 2013 för LIS-områden i kommunen. Detta tillägg fortsätter att gälla och kommer hanteras i senare översyner och ändringar av översiktsplanen. Det innebär att landsbygdsutveckling inom LIS-områdena fortfarande är aktuellt även om de områdena inte är särskilt utpekade i mark- och vattenanvändningen för Översiktsplan Ånge 2040. De redan gällande LIS-områdena finns med som ett eget kartskikt i webbkartan.

## Mellankommunala planeringsfrågor

### Samverkan med grannkommuner och Sundsvallsregionen

Ånge är beroende dels av omlandet inom kommunen, dels av utvecklingen i omkringliggande kommuner.

Ånge har sedan många år ett väl utvecklat samarbete med omgivande kommuner. Samarbetet omfattar bland annat företagsamhet, näringslivsutveckling, kommunikationer, teknisk försörjning, räddningstjänst, ramavtalsupphandlingar, utbildning och omsorg.

Arbetet inom Sundsvallsregionen syftar till att stärka regionens konkurrenskraft och utveckling. I det samarbetet ingår förutom Ånge även Sundsvall, Hudiksvall, Nordanstig, Timrå och Härnösands kommuner. Frågor som näringslivsutveckling, fysisk planering, turism och kommunikationer ingår i samarbetet. Inom fysisk planering finns en gemensam utvecklingsinriktning för Sundsvallsregionens översiktsplanering, se kapitel 3 Utvecklingsinriktning.

I Sundsvallsregionens gemensamma utvecklingsinriktning (se kapitel 3 Utvecklingsinriktning) lyfts de mellankommunala frågor där kommunerna har ett gemensamt förslag till ställningstagande om hur frågorna ska prioriteras. Nedan betonas några mellankommunala frågor som vi bedömt är viktiga att lyfta fram ur Ånges perspektiv. Det handlar om vindkraft, förbättrade förutsättningar för hållbar pendling och förbättrade förutsättningar för hållbara godstransporter.

Ånge har även gemensamma utvecklingsintressen med andra kommuner såsom Bräcke, Ljusdal och Östersunds kommuner. Det handlar även här om vindkraft, förbättrade förutsättningar för hållbar pendling och förbättrade förutsättningar för hållbara godstransporter.

### Förbättra järnvägsnätet

Förkortade res- och transporttider och ökad kapacitet är nödvändigt på alla järnvägar som ansluter till Ånge direkt eller indirekt. Viktigast av dessa är utbyggnad av dubbelspår på Ostkustbanan. Kring nya Ostkustbanan finns ett samarbete med kustkommunerna från Härnösand och ner till Gävle. Ostkustbanan är mycket viktig för både Norrlands utveckling och som godstransportlänk i det prioriterade järnvägsnätet i Europa.

Även Mittbanan behöver ges en hög standard för långväga snabbtåg, regionaltrafik, godstrafik och på längre sikt även förbättrad lokaltrafik.

Norra stambanan har också stor betydelse för utveckling av industrier och godstransporter i och kring Ånge.

### Utveckla pendelstationer

Det finns många platser i vår region vilka är viktiga att utveckla för en effektiv och hållbar pendlingstrafik. Särskilt viktigt är det med stationer i de större tätorterna och att med en utvecklad pendlingstrafik på järnvägen även hålla öppet för stationer i mindre orter. Det är då också viktigt med stationslägen centralt i tätorterna eller nära större befolkningskoncentrationer och verksamheter.

### Bevara flygtrafikeringen

Flyget är viktigt för kontakten med omvärlden. Det gäller såväl nationell som internationell pendling, nationellt och internationellt affärsresande, post- och sjukhusflyg.

När det gäller den interregionala tillgängligheten är avstånden från Sundsvallsregionen till de tre närmaste statligt ägda flygplatserna stora och ligger inte inom rimligt räckhåll för regionens invånare och företag. Sundsvall-Timrå Airports upptagningsområde rymmer cirka 298 000 boende och cirka 142 000 förvärvsarbetade.

Framöver ser vi också en potential i utveckling av drönartrafik för både persontrafik och viss godstransport. Denna trafik kan bidra till förbättrade kommunikationer till avlägsna delar av kommunerna. Ett samarbete mellan kommunerna tillsammans med regionen och närliggande regioner är viktigt för att ta till vara möjligheterna med drönartrafiken samt för att förbereda för de krav den kommer medföra för att kunna fungera.

### **Bibehåll och utveckla vägnätet**

Bilvägarna har den största betydelsen för att person- och godstransporter ska fungera över hela kommunen och regionen. För närvarande står vägarna och deras trafikering för en stor del av klimatpåverkan vilket kan ge bilden att om vi bara blev av med dem så skulle allt lösas. Men så är det inte för det finns inget annat sätt att nå alla delar av kommunen än via bilvägarna. Våra riksvägar och europavägar utgör en mycket viktig del av våra möjligheter att transportera gods och personer.

Vägarnas syfte är just framkomlighet och tillgänglighet. Därför är det mycket viktigt att bra avvägningar görs när vägarna också ska anpassas efter klimatmål och trafiksäkerhet. Att öka restiden genom att till exempel sänka hastigheten på dessa vägar gynnar inte utvecklingen av att hela Sverige ska leva. Klimat- och miljömål behöver lösas genom till exempel bättre och miljövänliga fordon och trafiksäkerheten genom avskärmning av vägområdet för människor och djur samt trafikseparering såsom mitträcken – inte genom att sänka hastigheten och därigenom öka restiden.

### **Vindkraften**

Allt eftersom mer vindkraft etableras i regionen så ökar behovet av en samordning mellan intilliggande kommuner. Detta gäller bland annat naturvärden, miljöfrågor och upplevelser kopplade till vindkraft såsom buller och synintryck. Denna samordning behöver utvecklas och kan möjligen ledas av respektive regioner, men är nog så viktig även över regiongränserna.



## 3. UTVECKLINGSSINRIKTNING

### Regional utvecklingsinriktning

*Ånge är en av de sex kommunerna som har varit delaktiga vid framtagande av Sundsvallsregionens utvecklingsinriktning. I utvecklingsinriktningen finns gemensamma ställningstaganden som berör alla sex kommunerna, inklusive Ånge.*

### Gemensamma ställningstaganden som gäller övergripande

Det finns ett antal ställningstaganden som gäller oavsett plats och därför inte framgår av kartan, dessa är:

#### **Hållbar planering**

Vi ser till att den fysiska planeringen medverkar till en hållbar klimatsäkrad utveckling genom att utgå från globala och nationella hållbarhetsmål vid framtagande av kommunala översiktsplaner.

#### **Besökare blir invånare**

Vi möjliggör och lockar allt fler besökare och invånare till vår region genom att lyfta våra värden och skapa attraktiva miljöer för boende, verksamheter och fritid.

#### **Enastående natur- och kulturarv**

Vi lyfter fram vårt enastående natur- och kulturlandskap som värdefullt och en viktig resurs för framtida utveckling. Helhetssyn och långsiktighet ska vara en utgångspunkt för planering av mark- och vattenanvändning i våra kommuner.

#### **Världens bästa dricksvatten**

Vi är rädda om den unika tillgången på naturligt rent vatten i våra älvar. Med utgångspunkt i regionala och lokala vattenförsörjningsplaner låter vi skyddet av vårt dricksvatten väga tyngre än andra markanvändningsintressen.

#### **Samverkan ger energi**

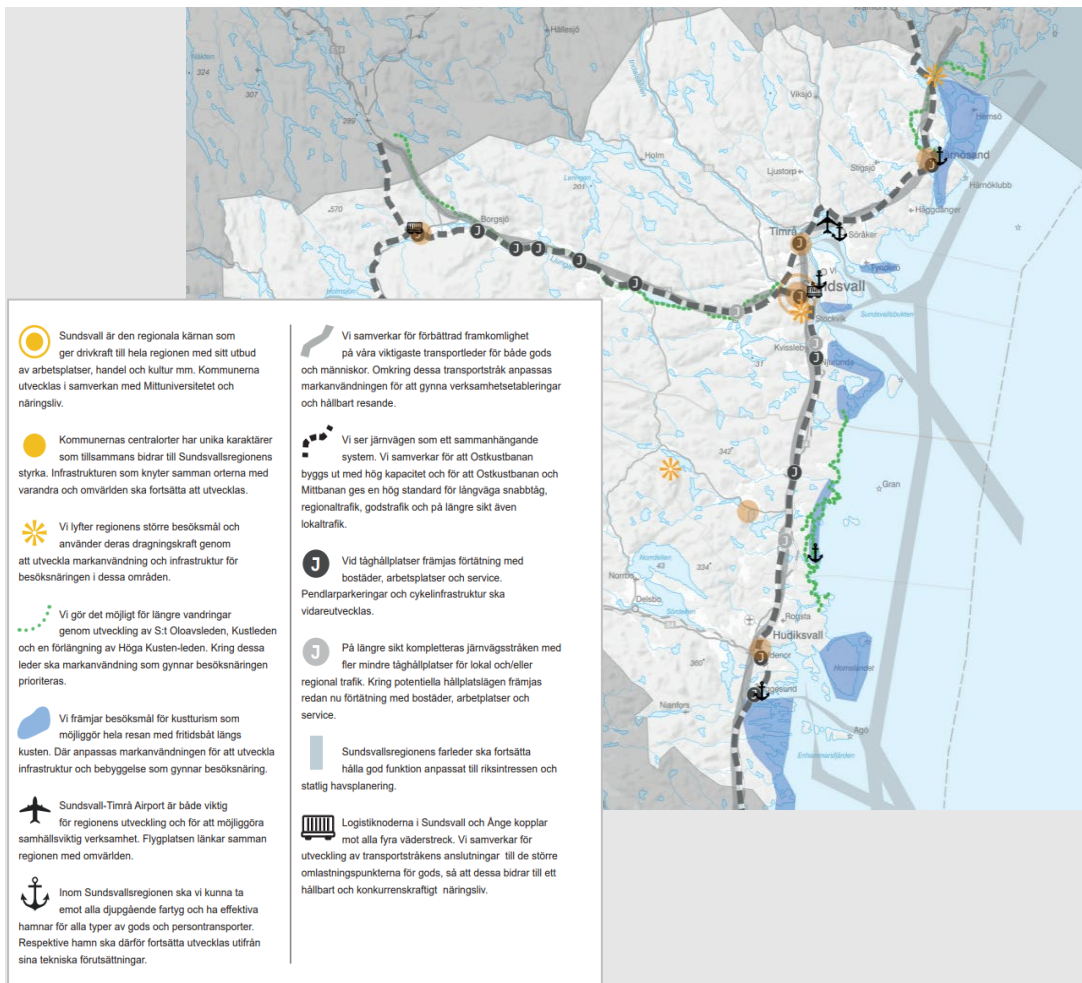
Vid etablering av vindkraft som påverkar fler än en kommun, direkt eller indirekt, samverkar kommunerna för en helhetslösning i avvägningar mellan olika intressen.

#### **Starka och effektiva tillsammans**

Vi låter den fysiska planeringen vara drivkraften för samverkan och skapar en gränslös region med effektiv, hållbar och klimatsäkrad tillväxt.

#### **Ställningstaganden för viktiga noder och samband**

Utöver ovanstående finns gemensamma ställningstaganden för viktiga stråk, noder och områden. Dessa innefattar större infrastrukturstråk och platser som är viktiga för regional tillväxt. Dessa presenteras i översiktsplanens webbkarta, på Sundsvallsregionens hemsida samt i bilden nedan.



Bilden visar ett utsnitt ur Sundsvallsregionens utvecklingsinriktning. Samtliga texter i bilden ovan kan läsas genom att klicka på respektive symbol i översiktsplanens webbkarta.

De geografiskt anknutna ställningstagandena kan läsas i Ånges översiktsplanekarta på webben eller på Sundsvallsregionens hemsida.

## Lokal utvecklingsinriktning

Ånges lokala utvecklingsinriktning utgör ett komplement till den regionala, och visar på övergripande inriktningar som är av vikt för kommunens egen utveckling. De två delarna tillsammans utgör grunden för förslag till förändrad markanvändning.

## Näringslivets kommunövergripande utveckling

Ett väl fungerande näringsliv är en grundläggande och viktig förutsättning för väl fungerande samhällen. Därför lägger kommunen stor vikt vid att näringslivet ska kunna fungera på ett positivt sätt för såväl verksamheterna i kommunen som för de boende och de som i övrigt vistas i kommunen.

## Handel och varuförsörjning

Kommersiell handel i form av butiker för livsmedel och andra vardagsvaror är av stor betydelse för ett gott och väl fungerande vardagsliv. En ambition för kommunen är att ett basutbud ska finnas i alla orter i kommunen. Dock är det beroende av att butikerna kan ha en tillräcklig lönsamhet för att kunna fortsätta sin verksamhet. Det beror i stor utsträckning av kundunderlaget vilket gör att det är svårt att klara i glest befolkade delar av kommunen.

Kommunen ser ett behov av att stödja ytterligare bostadsbebyggelse i anslutning till vissa orter för bidra till att kundunderlaget fortsätter vara tillräcklig bra för att butikerna och handeln ska kunna fortsätta sin verksamhet i dessa orter. I anslutning till nya industriområden och etableringar kan det också vara aktuellt att bygga vidare på närliggande samhällen. Se vidare under avsnittet Bebyggelsestruktur som kopplar mot kartans utpekade serviceorter, servicepunkter m.m.

### **Industri och verksamhet**

Ånge har blivit av nationellt intresse för såväl elintensiva industrier som fortsatt utveckling av vindkraft. Den utvecklingen hänger i viss mån samman med varandra dvs att en stor mängd el från vindkraft och vattenkraft lockar hit elintensiv industri som då kan verka med hjälp av så kallad grön energi. För den typen av etableringar är det också av stor betydelse med bra fysiska kommunikationer samt möjligheter att få del av den el som produceras i området. Översiktsplanen pekar ut ett antal större områden för ny industri i huvudsak lokaliserad i närhet av bra vägar, järnväg och större stråk för elkraft.

### **Besöksnäring och turism**

Besöksnäringen och turismen är inte särskilt utbyggd i Ånge. Ånge har dock goda möjligheter till en utvecklade besöksnäring. Ett intressant stråk är E14/Mittbanan/St Olavsleden längs delar av Ljungandalen, där en vacker kulturbygd med intressant historik och ett pärlband av orter finns. Ett annat intressant stråk är förgreningen längs väg 83/väg 315 längs vackra sjösystem som leder upp mot fjällområdena. Båda dessa områden passeras av många människor på väg till semester i Åre och Vemdalen med flera skidorter. Den regionala utvecklingsinriktningen pekar ut de viktiga transportstråken samtidigt som översiktsplanen pekar ut utvecklingsområden för landsbygdens utveckling och skogsbygdens hänsynsområden.

### **Jordbruk**

Jordbruk finns i kommunen framför allt i Ljungans dalgång i dess östra delar. Det är också här stora delar av kommunens befolkning bor. Staten bedömer att all jordbruksmark kan vara av värde, då den står för en viktig del av vår långsiktiga livsmedelsförsörjning. Riktlinjer har därför tagits fram för att ta hänsyn till den. Ibland kan andra väsentliga samhällsintressen väga tyngre om brukningsvärdet inte är högt på den aktuella marken.

### **Skogsbruk**

Skogsbruk finns i stora delar kommunen då en stor del av kommunens yta utgörs av skog. För närvarande ser inte kommunen någon påtaglig konflikt mellan skogsbruk och övriga verksamheter i kommunen. I samband med större etableringar av industrier eller vindkraft kan dock skogsbruket påverkas lokalt. Tillgänglighet till skiften och liknande frågor bör lösas i samband med den aktuella etableringen. Kommunen ser ett intresse av att tillsammans med markägare kunna hitta bra sätt att sköta skogsbruket i närhet av kommunens orter. Detta för att ge goda möjligheter till ett gott friluftsliv och upplevelsevärden med möjlighet till vistelse och aktiviteter i tätortsnära skog samtidigt som skogen ska kunna skötas på ett lönsamt sätt.

## **Bebyggelsestruktur**

### **Serviceort**

Serviceorterna Ånge och Fränsta är särskilt viktiga för service och varuförsörjning för kommunen som helhet och omgivande landsbygdsområde. Ånge utgör dessutom kommunens centralort, vilket framgår av den regionala utvecklingsinriktningen. Befolkningsstillväxt ger bättre förutsättningar för att upprätthålla och vidareutveckla servicenivån. Mark för utveckling av bostäder, handel, småföretag

och serviceverksamheter möjliggörs inom serviceorterna. Tätortsbebyggelse kan gärna kompletteras genom förtätning. En god tillgänglighet via klimatsmarta kommunikationer ska vidareutvecklas.

### **Servicepunkt**

Servicepunkterna är viktiga komplement till serviceorterna. De har inte alltid ett komplett serviceutbud men även i dessa orter bör tillväxt uppmuntras så att serviceunderlaget stärks och kan leda till fortsatt utveckling både i orterna och omkringliggande landsbygd. Mark för utveckling av bostäder, handel, småföretag och serviceverksamheter möjliggörs därför även i dessa orter, med fokus på förtätning. En god tillgänglighet via klimatsmarta kommunikationer ska vidareutvecklas.

### **Utvecklingszon boende/service**

Stråket genom Ljungandalen är kommunens "livsnerv" där ett pärlband av tätorter knyts samman av både ett bra vägnät och ett antal tågstationer med god kollektivtrafik. Detta stråk har också en lång historia som kulturbygd med odlingsmarker, boende och industri. Nya personalintensiva verksamheter och tätare bostadsbebyggelse lokaliseras i första hand till denna zon, för att underlätta god tillgänglighet och en hållbar utveckling både sett till klimatpåverkan, hushållning med resurser och social hållbarhet.

### **Potential elintensiv industri**

Ånge har mycket goda förutsättningar när det gäller tillgång på energi, mark och vatten. De markerade områdena i kartan bedöms ha särskilt goda förutsättningar för framtida etableringar av nya elintensiva industrier som kan skapa fler arbetstillfällen i kommunen. Platserna är endast grovt markerade så etableringar måste ske i avvägning med miljövärden och andra lokala intressen. Transportintensiva verksamheter bör lokaliseras med anknytning till järnvägsnät och Mittstråkets förbindelser.

### **Utvecklingszon fritidsbebyggelse**

Ånge kommun har många natursköna platser som är attraktiva för boende trots att tillgänglighet och service i vissa fall är begränsad. De områden som markerats i kartan är särskilt lämpade för utveckling av fritidsboende och friluftslivsutveckling, som ett komplement till den mer centrala utvecklingszonen. Här finns platser som är lämpliga för landsbygdsutveckling i strandnära lägen.

### **Infrastruktur**

#### **Utvecklingsstråk hållbara transporter lokalt**

Vägnätet som binder samman kommunens tätorter och större målpunkter utvecklas med avseende på hållbart resande. Dessa vägar bör ha en standard som gör det möjligt och attraktivt att även cykla eller på annat sätt färdas hållbart längre sträckor, inte minst för att nå tågstationslägena för eventuella vidare transporter. Möjligheten till utbyggnad av trygga hållplatslägen, laddinfrastruktur och gång- och cykelvägar bör därför ses över kontinuerligt, i nära samverkan med den regionala transportplaneringen, med särskilt fokus på de stråk som markerats för hållbara transporter lokalt samt de noder som markerats i den regionala utvecklingsinriktningen.

#### **Flygplats**

Flygfältet i Ånge kommun har för närvarande en begränsad användning, men det kan finnas en framtida utvecklingspotential gällande exempelvis drönartrafik. Därför ska flygplatsens funktion säkerställas genom att värna inflygningszoner, anslutningsvägar och liknande.

### **Grön- och blåstruktur**

När det gäller grön- och blåstruktur finns inga utpekade utvecklingszoner utöver den regionalt utpekade vandringsleden St Olavsleden. Inom Ånge kommun finns redan en väl utvecklad grön- och blåstruktur där fokus för närvarande ligger mer på bevarande än utveckling. Naturmiljöerna hänger samman i stora sammanhängande ytor. Dessa intressen redovisas under avsnittet mark- och vattenanvändning.

## 4. MARK- OCH VATTENANVÄNDNING

### Riktlinjer för hela kommunen

*Dessa riktlinjer gäller överallt där de är tillämpliga, tillsammans med riktlinjer för den övergripande kategorin av pågående markanvändning (skalnivå 1) samt eventuella lokala riktlinjer för utvecklad markanvändning. Vid framtagande av detaljplan eller lovgivning behöver man också läsa de planeringsunderlag som finns i kartan och ta stöd av tillgängliga planeringsunderlag i rapportform.*

### Tillväxt och näringsliv

En god **plan- och markberedskap** ska eftersträvas för att kunna tillgodose **företagsetableringar** och **bostadsförsörjning** i kommunens strategiska lägen. Särskilt gäller detta etableringar som genererar nya arbetstillfällen eller inflyttning till kommunen.

Ånge har goda förutsättningar för etableringar av **yt- och energikrävande industrier**. Etableringar som gynnar den lokala utvecklingen och sysselsättningen ska prioriteras. Lokaliseringar ska avvägas mot exempelvis turism och attraktiva boendemiljöer som också är viktiga delar i Ånges tillväxt.

God **breddbandsuppkoppling** möjliggör för en attraktiv boendemiljö likväl som nya företagsetableringar, därför ska bra bredbandstäckning eftersträvas i hela kommunen.

**Friluftsliv** och **turism** ska ges möjlighet att utvecklas i hela kommunen, områden som är särskilt viktiga för turism ska prioriteras för detta ändamål.

### Attraktiv och hälsosam livsmiljö

Behov utifrån **jämställdhet, jämlikhet, trygghet, funktionsvariation, integrationsaspekter** och **barnperspektiv** ska beaktas vid all bebyggelseplanering. Det ska finnas möjlighet till ett gott liv i alla kommundelar oavsett kön, ålder, inkomstnivå, kulturell bakgrund etc. Kommunen ska därför:

- sträva efter en blandad bebyggelse när det gäller upplåtelseformer, lägenhetsstorlekar, boendekostnader, inslag av service, fritidsaktiviteter, skolor, arbetsplatser och grönytor.
- möjliggöra för etablering av handel, verksamheter och kontor i olika tätorter.
- beakta trygghetsaspekter för alla åldersgrupper vid planering av både byggda och gröna miljöer.

**Landskapsbild** och **kulturmiljö** är viktiga aspekter för att skapa attraktivitet och kunskap om platser. Utformning av offentliga rum och byggnader i kommunens målpunkter påverkar inte bara de som bor där utan alla som vistas i och besöker dessa områden. Kommunen ska därför:

- beakta viktiga platsers arkitektur, belysning, gestaltning och tillgänglighet.
- uppmuntra konst, kulturella inslag och kulturella mötesplatser på platser som är tillgängliga för många.
- värna om kulturhistoriska värden, exempelvis fornlämningar, fäbodvallar, fiskelägen och spår av kulturlandskapets framväxt likväl som lokala byggnadstraditioner.
- värna om det öppna odlingslandskapets värden.

**Vindkraft** hanteras i översiktsplanen genom begränsningar i markanvändningen. Vindkraft kan endast *prövas* i delar av de områden som på skalnivå 1 pekas ut som Skogsbygd, där avvägning gjorts mot andra långsiktiga intressen. Översiktsplanen pekar alltså inte ut områden lämpliga för vindkraftsetableringar. Begränsningar i markanvändningen framgår av karta skalnivå 1 med tillhörande riktlinjer och av de riktlinjer för vindkraftsetableringar som finns nedan under rubriken Skogsbygd. Etableringar av vindkraft prövas också - utöver mot översiktsplanen - mot ett antal andra

faktorer såsom naturreservat, befintliga ledningar, vägar och järnvägar, försvarsintressen mm. Inom övriga mark- och vattenområden kan endast enstaka gårdsverk med en höjd av max 50 meter prövas.

Se vidare under Riktlinjer för övergripande kategorier av markanvändning/Skogsbygd.

Vid planering av nya bostäder, skolor och förskolor bör placering nära kraftledningar och transformatorstationer som ger **förhöjda magnetfält** undvikas. En utgångspunkt är att magnetfältsvärdena vid planering av sådan bebyggelse bör understiga 0,4 mikroTesla vid årsmedellast.

Bedömningen av vilket skyddsavstånd som är nödvändigt mellan **djurhållning** och bostäder ska göras utifrån lokala förhållanden. Kommunens generella riktlinje är att det vid nyanläggning bör vara minst 50 m mellan bostadshus och beteshage samt minst 100 m mellan bostadshus och stall/ladugård/gödselstack på angränsade fastighet. För större anläggningar kan det vara nödvändigt med större avstånd. På landsbygden är de areella näringarna en viktig resurs som inte bör underordnas boendeintressen i samband med plan- och bygglovsärenden.

Förskolor, skolor och särskilda boenden bör inte placeras där miljömålet för **frisk luft** inte kan tillgodoses både ute och inne. I närheten av väg E14, bergtäkter och industriverksamheter finns skäl att vara särskilt uppmärksam.

Vid bebyggelseutveckling inom riskområden gällande **radon** erfordras nybyggnad i radonsäkert utförande alternativt mätningar som visar att bebyggelsen är tillräckligt radonskyddad.

Även **bullernivåer** under gällande riktvärden kan medföra negativ hälsopåverkan. Kommunen ska sträva efter att minska bullrets negativa påverkan på människors hälsa. Vid lokalisering av särskilda boenden och verksamheter för barn, äldre och andra känsliga grupper bör den samlade bullersituationen, både ute och inne, ingå som underlag för val av plats och utformning, i syfte att minimera bullerstörningar.

**Grönstrukturen** bidrar till en friskare befolkning, en jämlik och attraktiv kommun, och ska därför planeras med följande ambitioner:

- Möjlighet att vistas, leka, vila och umgås i någon form av bostadsnära grönområde med möjlighet till både sol och skugga ska eftersträvas inom 50 m från alla bostäder och vårdinrättningar som saknar privat grönyta eller vegetationsklädd bostadsgård, och inom 200 m från övriga bostäder och vårdinrättningar. Barn ska kunna gå till den bostadsnära grönskan på ett trafiksäkert sätt. Som grönområde räknas både anlagd park och tillgänglig naturmark.
- Vid förtätning i byggda miljöer ska viktiga gröna rekreativstråk och biologiska samband bevaras. Skogs- och parkområden som nyttjas för skolbarns utevistelse och lärande bör skyddas från exploatering.

## Resurshushållning och minskad klimatpåverkan

**Resurshushållning** är viktigt både för kommunens ekonomi och för framtida generationer. En god resurshushållning minskar också klimatpåverkan. Därför ska:

- kommunen verka för ett energi-, resurseffektivt, ekologisk hållbart och klimatsmart byggande, exempelvis genom att ta hand om det redan byggda, uppmuntra trähusbyggande, använda återvunna material och material med lågt klimatavtryck.
- kommunen verka för en ökad energieffektivisering i befintliga bostäder och verksamheter.
- Solcellsetableringar uppmuntras i anslutning till den byggda miljön, i första hand på tak och i övrigt där det inte ger negativ påverkan på landskapsbild, natur- och kulturmiljö.
- ny verksamhets- och bebyggelseutveckling ska i första hand lokaliseras till områden där infrastruktur, teknisk försörjning, kollektivtrafik och service finns utbyggt i närområdet.

- transportintensiva verksamheter och industri ska i första hand ges plats kring huvudstråken för transportinfrastruktur och avvägas mot långsiktig bostadsutveckling så att dessa två intressen inte motverkar varandra.
- nya bostäder i tätort lokaliseras lättillgängligt från hållplats för kollektivtrafik, alternativt ges tillgång till säkra gång- och cykelvägar till skola och annan lokal service. Även på landsbygd utanför tätorterna ska det uppmuntras att bebyggelse lokaliseras i närhet av befintliga kollektivtrafikstråk och gång- och cykelvägar.
- planläggning prioriteras av bostadstyper som utgör en brist och som kan skapa önskvärda flyttkedjor, utifrån aktuell analys av bostadsbehov.
- mångfunktionella ytor och lokaler eftersträvas, som kan samutnyttjas mellan olika verksamheter. Detta gäller i synnerhet kommunens eget fastighetsbestånd.

**Jordbruksmark** är av nationell betydelse och bör värnas. Detta eftersom odlingsbara ytor inom regionen inte kan försörja vår befolkning med livsmedel i tillräcklig grad för ett långsiktigt robust samhälle. I samband med plan- och bygglovsärenden ska det alltid göras en bedömning om jordbruksmarken är brukningsvärd, om utvecklingen är av väsentligt samhällsintresse och om det finns en alternativ lokalisering som tillgodoser intresset.

**Täktverksamheter** ska lokaliseras så att konflikter med naturvård, vattenskyddsområden, rekreationsintressen och boendemiljöer undviks samtidigt som transporter och störningar från täkterna minimeras. Inga nya naturgrustäkter ska tillåtas. Massor som tas emot för att efterbehandla täkter ska vara så rena att den framtida markanvändningen på platsen inte begränsas.

**Hållbart resande** är en viktig del i att minska utsläppet av växthusgaser. Resor med gång, cykel och kollektivtrafik definieras som hållbara. När dessa alternativ inte är en möjlighet bör utsläppen i stället minimeras genom samåkning, distansarbete, smart planering och fordonsval. Därför ska vi planera på följande sätt:

- Framkomlighet, säkerhet och trygghet för gång, cykel och kollektivtrafik ska prioriteras. På vägar där gods och utryckningsfordon har framkomlighetsanspråk ska dessa vägas mot de prioriterade trafikslagen.
- Nya personal- och besöksintensiva verksamheter bör lokaliseras inom en radie av 300 meter från hållplats för kollektivtrafik med goda gång- och cykelförbindelser, alternativt där detta kan tillskapas i samband med etableringen.
- Utveckling av laddinfrastruktur ska uppmuntras i hela kommunen för att främja omställningen till fossilfritt resande.
- Kollektivtrafiken lokalt ska planeras ur ett "hela resan perspektiv", som gör det enkelt att färdas både inom kommunen och mellan arbetsmarknadsområden.

**Tryggt, säkert och klimatanpassat samhälle**

**Klimatanpassning** är nödvändig och innebär bland annat följande:

- Kommunen ska verka för att befintlig bebyggelse på sikt ska klara att hantera ett 100-årsregn utan allvarlig risk för människors hälsa, miljön eller omfattande ekonomiska skador.
- Om dammrivningar planeras påverkas framtida utbredning av vattenflöden. Detta måste beaktas gällande den bebyggda miljön.
- I områden där det finns risk för ras, skred eller erosion ska ny bebyggelse undvikas alternativt utredas särskilt för att klarlägga lämpliga åtgärder eller restriktioner som minimerar risker. Mark som vid höga vattenflöden i vattendrag löper stor risk för översvämning, ras- och skred, moränkskred m.m. ska inte bebyggas. Kunskapen om riskområden ska successivt höjas, med särskilt fokus på Ljungans vattensystem.
- Samhällsviktiga funktioner, förskola, skola och ny bebyggelse (inklusive tillhörande utemiljö) ska anpassas till ökad förekomst av värmeböljor.

- Att arbeta med naturens egna förutsättningar (som vatten- och luftrening, bromsa nederbörd och vind, skapa skugga och svalka) genom att bevara och utveckla grönstruktur, särskilt i anslutning till samhällsviktig verksamhet och platser där många människor vistas.

**Trafiksäkerhet** är alltid en viktig aspekt vid planläggning eller bygglov kring väg eller järnväg samt vid utformning av tätortsmiljöer.

Som grund för lämplig lokalisering och eventuella åtgärder ska en **riskbedömning** göras vid

- lokalisering av nya verksamheter som bedöms utgöra ett riskobjekt, exempelvis bränslestation eller dammbyggnad.
- lokalisering av ett skyddsobjekt, exempelvis vårdinrättning, skola, förskola eller vattentäkt.
- planläggning för ny markanvändning inom influensområdet av ett befintligt riskobjekt.
- planläggning eller bygglov inom 150 meter från en transportled för farligt gods. Vid utvecklad markanvändning inom detta område bör regionens vägledning för fysisk planering och farligt gods användas som stöd.

### Ekologisk hållbarhet och rent vatten

Kommunen ska i planering, tillståndsgivning och verksamhet skydda områden och verksamheter med höga **natur- och rekreativvärden** både på land och i vatten. Undvik fragmentering av sammanhängande miljöer.

**Ekosystemtjänster** av många slag är nödvändiga för ett långsiktigt hållbart samhälle, både sett till invånarnas välbefinnande, ekonomi och miljö. Kommunen ska därför:

- värdera hur ekosystemtjänster ökar eller minskar i samband med utvecklad eller ändrad markanvändning. Värderingen ska utgöra del av beslutsunderlag för val av lokaliseringar, utformning och åtgärder.
- uppmuntra till utveckling av redan exploaterade fastigheter, där det kan vara ett fungerande alternativ till bebyggelse på naturmark.

**Vatten** är en av våra allra viktigaste resurser. Genom kunskap om våra vattenförekomster kommer vi medverka till att uppfylla miljö kvalitetsnormerna för vatten. Därför gäller att:

- Hänsyn ska tas till skyddsvärda områden gällande dricksvattenförsörjning. Ta stöd av tillgängliga lokala och regionala vattenförsörjningsplaner och vattentjänstplaner, för att värna om långsiktig dricksvattenförsörjning.
- Värna om naturliga våtmarker, vattendrag och deras närmiljöer inklusive raviner. Men även att uppmuntra återställande av vattendrag, våtmarker och myrar.
- Vid planering av nya bebyggelseområden, vid förtätning eller vid ändrad markanvändning i befintliga områden ska hanteringen av vatten och avlopp alltid utredas i ett tidigt skede, i samråd med berörd VA-huvudman. För samhällsviktig verksamhet behöver planering ske med särskild omsorg.
- Dagvatten ska ses som en resurs och lokalt omhändertagande och dagvattenfördröjning ska alltid eftersträvas.



## Riktlinjer för övergripande kategorier av markanvändning

*Riktlinjerna för övergripande kategorier av mark- och vattenanvändning (skalnivå 1) gäller parallellt med de generella, kommunövergripande riktlinjerna. De tillämpas inom de delområden som framgår av teckenförklaringen för skalnivå 1 i mark- och vattenanvändningskartan. Huvudinriktningen är till stora delar att utpekad markanvändning ska vara fortsatt pågående inom de delar som inte överlappas av utvecklingsförslag på skalnivå 2. Det finns dock möjlighet till utveckling och ändring även på platser som inte kunnat förutses, så länge de kommunövergripande riktlinjerna och riktlinjerna på skalnivå 1 tillämpas.*

### Tätort

I Ånge kommun finns flera tätorter av varierande storlek. De flesta är väl sammankopplade med järnvägsnätet och de större vägstråk som går i öst-västlig riktning genom kommunen. I tätorterna finns bostäder, verksamheter och service med tillhörande gatunät, transportnoder och inslag av torg, grönområden och platser för idrotts- och fritidsaktiviteter.

- I tätorterna ska blandad bebyggelse eftersträvas vad gäller bostäders upplåtelseformer, storlek och boendekostnad samt inslag av service, kontor och verksamheter.
- Tätorterna ska prioriteras högst gällande nya etableringar av offentliga mötesplatser, infrastruktur, service och mer omfattande bostadsutveckling.
- Inom tätorterna ska parker och sammanhängande grönstråk inom och mellan bostadsbebyggelsen värnas som ett komplement till den bebyggda miljön.
- Inom tätorterna ska barn ha möjlighet att själv kunna ta sig till skolan på ett tryggt sätt genom säkrade skolvägar och trygga kollektivtrafiklösningar.
- Grundläggande service så som exempelvis förskola, livsmedelsbutik och kollektivtrafik ska eftersträvas i alla tätorter, men utbudet anpassas till ortens storlek och närhet till annan serviceort.
- Ny bebyggelse i tätort utformas så att det inom fastigheterna finns utrymme för hantering av nederbörd (ledningsburen eller öppen avledning, fördröjning och vid behov rening) inklusive snöhantering.
- Tätorterna har sitt ursprung i olika historiska utvecklingar och hänsyn ska tas till såväl fornlämningar som andra kulturvärden när vidareutveckling sker.
- Varje tätort ska utvecklas utifrån sina unika förutsättningar och behov.

### Ljungandalens kulturbygd

Kring Ljungan och anslutande sjösystem koncentreras både kommunens odlingsbygd, industri och attraktiva boendemiljöer. Här är den mänskliga aktiviteten påtaglig både idag och historiskt. Jordbruksmarken utgör en mindre del av markytan i kommunen men spelar en central roll i att upprätthålla ett öppet kulturlandskap och skapar förutsättningar för delvis självförsörjning. I kulturbygden finns byar och stråk av bebyggelsestruktur intill transportinfrastrukturen, i vissa fall med kulturhistoriska värden. Ljungandalens kulturbygd omger kommunens tätorter som ligger som ett pärlband längs de större infrastrukturstråken. Därför är kulturbygden också viktig för invånarnas närrecreation.

- Ljungandalens kulturbygd ska ges möjlighet att utvecklas med de verksamheter, bebyggelse och mötesplatser som behövs för att upprätthålla och skapa en levande landsbygd.
- I Jordbrukslandskapet ska den rika biologiska mångfalden värnas.
- Bebyggelse på brukningsbar jordbruksmark ska undvikas om det inte är för samhällsviktigt ändamål.
- Byggnader bör lokaliseras och utformas så att de harmonierar med byggnadstraditionen i området och blir ett tillskott i kulturmiljön. Hänsyn tas då till bebyggelsens proportioner, volymer, byggnadernas riktning, mönster och färger.

## Skogsbygd

Kommunens skogsbygd är djup och vidsträckt. Här ryms skogsbruk, besöksnäring och näringsliv sida vid sida med enstaka bebyggelse. Skogen tar stor plats i Ånge och är en resurs som är viktig att värna och utveckla.

Skogsbygden omfattar både storskaliga obebyggda områden långt från kulturbygden och skogsområden i attraktiva sjölandskap där inslaget av bebyggelse och aktiviteter är större. Skogsbruk och vindkraft är de primära näringarna. Marken kan även ses som en resurs för framtida utveckling och etableringar av annat slag. Här finns även platser för friluftsliv, naturturism, jakt och fiske.

- Fragmentering av stora skogs- och naturområden ska undvikas, med hänsyn till förutsättningar för skogsbruk, ekosystemtjänster och biologisk mångfald.
- Verksamhetsutveckling av mer omfattande och transportintensivt slag bör lokaliseras i närhet av de större transportstråken.
- I anslutning till befintliga byar kan det finnas potential för nya bostäder och fritidsboenden, ta stöd av utvecklingsinriktning och kommunövergripande riktlinjer för att välja hållbara lokaliseringar.
- Större vindkraftsetableringar tillåts endast efter att de utretts i avvägning mot andra långsiktiga intressen. Inom följande avstånd från bostäder och tätorter ska vindkraft inte tillåtas, även om övriga kriterier uppfylls:
  - Bebyggda hus: 2 km
  - Obebodda bostadshus (t.ex. fritidshus): 1 km
  - Tätorter och mindre orter med samlad bebyggelse: 4 km

## Skogsbygd hänsyn

I vissa delar av skogsbygden finns ett större inslag av höga naturvärden eller andra värden som innebär att det är lämpligt att inte bara undvika den specifika skyddade ytan utan även att ta en större hänsyn till området som helhet och undvika större exploateringar. Förekomst av viktiga kulturvärden såsom St Olavsleden har också vägts in i denna avgränsning.

- I Skogsbygdens hänsynsområden ska den biologiska mångfalden värnas särskilt och ett hållbart och försiktigt skogsbruk eftersträvas, särskilt där kända naturvärden finns eller i områden som används för friluftslivet.
- Vid planläggning och bygglov ska en avvägning göras med hänsyn till de värden som finns, exempelvis naturvård och friluftsliv. Utveckling kan med fördel ske av ekoturism och rekreation i dessa områden.
- Bebyggelseutveckling ska i första hand ske i befintliga bebyggda stråk och/eller i anslutning till infrastruktur, undantag kan gälla för enstaka fritidshus eller besöksanläggningar.
- Vindkraftsetableringar tillåts ej, enstaka gårdsverk med en höjd av max 50 meter kan dock prövas.

## Vindbruksområden

Inom Ånge kommun finns flera stora utbyggda områden med vindkraftverk. Inom dessa områden är vindbruk den dominerande markanvändningen men detta samordnas med aktivt skogsbruk. Områdena används också för jakt, fiske, bärplockning och liknande. Områdena är bullerpåverkade och kan påverkas av ljusstörningar, iskastning med mera från vindkraftverken. Därför är de inte lämpliga för utveckling av boende och besöksintensivt friluftsliv.

- Vindbruk bör även fortsättningsvis vara huvudsaklig markanvändning i dessa områden. Verksamheterna ska bedrivas på ett sådant sätt att allmänheten tryggt kan röra sig i berörda områden och så att natur- och vattenmiljön inte tar skada.

- Bygglov för bostäder eller annat som kan utgöra en konflikt med vindbruk eller störas av vindbruk ska inte ges inom vindbruksområden, inte heller inom en radie av 1000 meter från dessa områden.
- Skogsbruk och annan användning som är förenlig med vindbruk ska även fortsättningsvis uppmuntras.

## Riktlinjer för planerad utveckling i specifika områden

*Riktlinjerna för planerad utveckling i specifika områden med mark- och vattenanvändning (skalnivå 2) gäller parallellt med de generella, kommunövergripande riktlinjerna och riktlinjerna på skalnivå 1 för berört område. De tillämpas inom de delområden som framgår av teckenförklaringen för skalnivå 2 i mark- och vattenanvändningskartan. Se även den samlade beskrivningen av tätortsutvecklingen.*

### Utveckling tätortsbebyggelse

Mark- och vattenanvändning med en funktionsblandning av tätortsbebyggelse i form av bostäder, handel, verksamheter, kultur, arbetsplatser och service mm.

- Befintliga tätorter ska vidareutvecklas för att möjliggöra förtätning och funktionsblandning som attraherar nya invånare och företag.
- Förtätning och funktionsblandning ska eftersträvas också i syfte att avstånden mellan målpunkter ska minska samt för att förbättra möjligheterna att gå och cykla. Detta skapar förutsättningar för en bättre folkhälsa och ökad trivsel.
- När nya bostäder planeras ska det vara en målsättning att upplåtelseformer och storlekar kompletterar den bostadsstruktur som finns på orten, så att nya bostäder bidrar till att ortens utbud sammantaget kan tillgodose många olika gruppers bostadsbehov. Ta stöd av aktuellt analysunderlag och riktlinjer för bostadsförsörjning.
- Vid planering för nya bostäder ska behov av lokaler för skola, barnomsorg, vård, omsorg och socialt boende samt ytor för lek, rekreation och återvinning hanteras tidigt i planprocessen, bland annat som en del i att beakta barnperspektivet.

### Utveckling landsbygd

Mark- och vattenanvändning med en funktionsblandning av småskalig bebyggelse i form av främst bostäder, jordbruk och andra mindre verksamheter. Även handel, service, besöksnäring, anläggningar för kommunikationer, idrott, kultur mm kan förekomma men främst inom utpekade servicepunkter. Utveckling av landsbygden kan ske i hela kommunen men utpekade områden är de där en starkare utveckling kan förväntas. Inom dessa områden finns flera områden som är lämpliga för landsbygdsutveckling i strandnära läge.

- Tillkommande bebyggelse bör ansluta till det lokala bebyggelsemönstret i respektive område. I kuperade områden bör bebyggelsen byggas anpassat till terrängen. I första hand ska befintliga vägnät nyttjas för anslutning.
- Utvecklingsytorna för landsbygd är inte så utredda så djupgående. Lokala natur- och kulturmiljövärden, strandskydd, översvämnings- och skredrisk samt andra förutsättningar behöver därför klargöras i det enskilda fallet innan planläggning eller bygglov ges.
- I odlingsbygden ska ny bebyggelse i första hand placeras bredvid snarare än på åker- och betesmark. Mindre avsteg kan diskuteras om det inte anses som en brukningsvärd yta.
- Ett område som fungerar som en passage är viktig för att säkra tillgängligheten till strandområdet i de fall vattenområden berörs. Tillgänglighet och framkomlighet längs strandzonen ska alltid tillgodoses liksom bevarande av värden i och kring befintliga bäckar, sjöar, älv och grönstråk.
- Möjligheten till VA-lösningar som minimerar belastningen på vattenmiljön bör vara en viktig faktor vid beslut om ny bebyggelse kan tillåtas.

## Nya bostäder

Markanvändning för ny bostadsbebyggelse i anslutning till befintlig tätort. Här finns inte samma förväntan på funktionsblandning som i den utvecklade tätortsbebyggelsen gällande inslag av service, handel och infrastruktur. Däremot kan det tillkomma en del inslag av besöksnäringens verksamheter, småskalig service och handel.

- Nya bostadsområden bör bebyggas med ett effektivt markutnyttjande som ansluter väl mot befintlig tätorts struktur och går bra att bygga vidare på vid framtida utveckling.
- När nya bostäder planeras ska det vara en målsättning att upplåtelseformer och storlekar kompletterar den bostadsstruktur som finns på orten, så att nya bostäder bidrar till att ortens utbud sammantaget kan tillgodose många olika gruppers bostadsbehov. Ta stöd av aktuellt analysunderlag och riktlinjer för bostadsförsörjning.
- Vid planering för nya bostäder ska behov av lokaler för skola, barnomsorg, vård, omsorg och socialt boende samt ytor för lek, rekreation och återvinning hanteras tidigt i planprocessen, bland annat som en del i att beakta barnperspektivet.

## Utveckling centrum

Markanvändning för kombinationer av handel, service, bostäder, tillfällig vistelse, samlingslokaler, kontor och annan jämförlig verksamhet som ligger centralt eller på annat sätt ska vara lätta att nå.

- Områden för centrumändamål ska genom förtätningsåtgärder möjliggöra fler bostäder blandat med kontor, handel, parker och offentliga rum med hög tillgänglighet och upplevelsevärden.
- Centrumområden kan också utvecklas på andra sätt än via ny bebyggelse, för att möta förändrade behov av mötesplatser och för att utgöra kärnan i respektive tätorts utveckling.
- Kulturmiljövärden och kulturliv inom centrumområden ska värnas och ny bebyggelse komplettera den befintliga.
- Bebyggelse inom centrumområdet ska eftersträva att ha en aktiv bottenvåning vänd ut mot det offentliga rummet, för att stimulera till handel, företagande, service, föreningsaktiviteter eller annan verksamhet som ger liv till närområdet.
- Bebyggelse och ytor mellan husen ska signalera centrum och allmän tillgänglighet till centrumområdet. Här är det viktigt att området också möbleras för vistelse för besökare och boende.

## Utveckling industriområden

Markanvändning för vidareutveckling av produktion, lager, partihandel och annan jämförlig industriverksamhet. Vissa ytor kan i detaljplan vara reglerade till att endast tillåta verksamheter som inte är störande för omgivningen.

- Områden för industriverksamheter är ofta yt- och transportintensiva och bör ha god koppling till det övergripande transportnätet.
- För personalintensiva etableringar bör kollektivtrafikutveckling samordnas.
- Verksamhetsområdena bör utvecklas så att dess byggnader fungerar som bullerskärmar, i lägen där detta kan bidra till en bättre ljudmiljö för kringliggande bebyggelse.
- Ett effektivt markutnyttjande kan uppnås genom att exempelvis samnyttja omlastningsytor och parkeringsytor mellan flera verksamheter samt bygga fler våningar.
- Dagvatten-, buller- samt luft och vattenföroreningar ska hanteras för att undvika belastning på miljön.
- Områden för industriverksamheter ska utformas med hänsyn till de som vistas i området även vad gäller platser för vila, rekreation och umgänge under en arbetsdag.

## Nya industriområden

Markanvändning för nyetablering av produktion, lager, partihandel och annan jämförlig industriverksamhet. Vissa ytor kan i detaljplan vara regleras till att endast tillåta verksamheter som inte är störande för omgivningen.

- Områden för industriverksamheter är ofta yt- och transportintensiva och bör därför förläggas i anslutning till det övergripande transportnätet och där de inte stör kringliggande boendemiljöer.
- Vid detaljplanläggning måste utredas vilka typer av verksamheter som kan tillåtas med hänsyn till omgivningens känslighet.
- För personalintensiva industrietableringar bör kollektivtrafikutveckling samordnas.
- Ett effektivt markutnyttjande kan uppnås genom att exempelvis samnyttja omlastningsytor och parkeringsytor mellan flera verksamheter samt bygga fler våningar.
- Dagvatten-, buller- samt luft och vattenföroreningar ska hanteras för att undvika belastning på miljön.
- Områden för industriverksamheter ska utformas med hänsyn till de som vistas i området även vad gäller platser för vila, rekreation och umgänge under en arbetsdag.

## Järnvägsanknuten verksamhet

Markanvändning för större bangård och tillhörande järnvägsstation med anknytande verksamheter.

- Ånge bangård är en viktig knutpunkt för regional utveckling. Detta ska tas tillvara genom fortsatt utveckling av järnvägsanknuten verksamhet, både gällande gods och resande.
- Området ligger centralt i tätorten. Utveckling av nya verksamheter behöver därför anpassas så att negativ påverkan av livsmiljön i tätorten inte uppstår.
- Ånge station och övriga befintliga och möjliga tåghållplatser skapar goda förutsättningar till vidareutveckling och tillväxt av hållbart resande i kommunen. Detta ska vara en målsättning för persontrafik-relaterad utveckling.

## Grönområde och park

Mark- och vattenanvändning primärt för rekreation i tätortsnära områden. Vissa ytor kan också användas för angöring, natur, tekniska anläggningar, begravningsplats, besöksanläggningar etc. men det gröna ska vara ett dominerande inslag i området.

- Tätortsnära rekreationsområden ska utvecklas för att vara tillgängliga för fler målgrupper och med fler aktiviteter beroende på platsens förutsättningar, såsom exempelvis utomhusgym, lektytor, gemensam odling, skyltning, bänkar och grillplatser.
- Parker kan också vårdas och utvecklas för en ökad biologisk mångfald och utvecklad kulturell identitet.

## Friluftsliv och idrott

Mark- och vattenanvändning för friluftsliv, idrott och rekreation med tillhörande verksamheter i tätortsnära områden som riktar sig till besökare. Här ingår både anläggningar för sport- och idrottsverksamheter samt mer naturnära besöksverksamheter såsom friluftsbad och motionsslingor.

- Friluftsliv och idrottsområden ska utvecklas för att vara tillgängliga för fler målgrupper och med fler aktiviteter beroende på platsens förutsättningar, såsom exempelvis utomhusgym, skyltning, bänkar, vindskydd och grillplatser.
- Ytornas utformning och funktion ska anpassas till tätortsbefolkningens storlek, platsens unika förutsättningar samt potential att locka besökare från längre avstånd.

## Samlad beskrivning av tätortsutvecklingen

*Dessa texter avser de områden som markerats som "Tätort" på skalnivå 1. Mer detaljerade avgränsningar framgår av kartor på skalnivå 2 för respektive tätort. Se även gällande riktlinjer i tidigare kapitel.*

### Hållbara orter och byar

#### **En hållbar kommun med små orter och stora resurser**

Det arbetas mycket inom stadsplanering med hållbarhet inom miljö (ekologi), ekonomi och socialt. Allmänt kan sägas att täthet stödjer hållbarhet inom de här områdena. Hur vi bygger våra samhällen baseras på många olika faktorer varav flera varken är geografiska eller tekniska. Översiktsplanen handlar dock främst om den geografiska lokaliseringen av områden för olika användning, verksamheter och aktiviteter i den byggda miljön och kommunens ställningstaganden kring detta.

I översiktsplaneringen krävs många olika perspektiv. Lokala, men också nationella och globala. De större städerna och industrierna är beroende av omlandets försörjning av resurser och ekosystemtjänster. Vår kommun med berg, skogar, vind och vatten kan bidra till klimatomställning och en balanserad utveckling. Kommunens invånare är viktiga tillgångar för att ta vara på detta. Tätortsutvecklingen är mycket viktig för att skapa attraktiva boendemiljöer där fler invånare vill leva och verka.

#### **Levande samhällen med helhetstänk**

Ett levande samhälle skapas genom en blandning av bostäder, arbetsplatser, grönområden, lekparker, handel och konventionell service samt offentlig konst. Tätare bebyggelse såsom tätorter och byar kan gestaltas på många sätt men den högre tätheten gör att service och andra funktioner kan ligga på gångavstånd till bostaden. Detta gör att fler kan röra sig på gatorna under större delar av dygnet.

Det ska vara lätt och självklart att röra sig i orterna och byarna gående eller med cykel. Inslag som konst, offentlig service och handel ska vara naturliga inslag i gaturummet för att bidra till att skapa mötesplatser med liv och rörelser i gaturummet. För att skapa aktiviteter i gaturummet behöver planeringen också genomföras utifrån ett helhetsperspektiv med "aktiva" bottenvåningar som ger utrymme för aktiviteter i gaturummet. I mindre orter som i Ånge kommun är det av stor betydelse att de aktiviteter som finns i respektive ort ligger i närhet av varandra för att stödja varandra och för att bidra till ett mer aktivt folkliv åtminstone på någon plats i byn/tätorten.

Grönområden har viktiga funktioner för den biologiska mångfalden samt hantering dagvatten och temperaturreglering vid värmeböljor och är därför viktiga inslag i tätorterna. Dessa inslag av grönska och vatten ger också rekreation och har en positiv inverkan på människors hälsa och välbefinnande. Den framtida planeringen av dessa gröna områden/stråk bör därför vara en del av helhetsperspektivet i utvecklingen av orterna. I tätorterna bör bebyggelsestrukturen, grönstrukturen och infrastrukturen planeras i ett sammanhang.

Kollektivtrafik som kan nås gående eller med cykel är viktigt för att minska behovet av bilen för kortare vardagsresor. Det har också stor betydelse för möjligheten att arbetspendla till andra arbetsmarknader. Här har tåg en god potential för resande varför nya bostäder om möjligt bör lokaliseras inom gångavstånd från en järnvägsstation. Kommunen kan dra stor nytta av att bebyggelsestrukturen är så nära sammankopplad med den befintliga järnvägens stationer. Lokal busstrafik bör knyta an mot järnvägstrafiken för att underlätta byten mellan olika trafikslag.

## **Täthet ger närhet och livskvalitet**

Täthet tillsammans med ett visst befolkningsunderlag stödjer den sociala och den ekonomiska hållbarheten. Den sociala genom den ökade möjligheten att träffa människor på orten, särskilt om det finns vissa områden i orten - staden - där fler människor har anledning att vistas. Möjligheten att träffa människor man inte mött tidigare ökar då också vilket kan ge nya bekantskaper, vidgade vyer på livet och kanske även gemensamma affärsidéer kan födas. Platser där många människor möts är också en god grund för livskraftig handel. Det kan ge upphov till butiker, restauranger och caféer med mera – en del av hållbar ekonomi. Detta ger också närhet till upplevelser och service.

Täthet ger också mindre behov av långa resor. Det minskar miljöbelastningen genom mindre avgasutsläpp, mindre slitage på vägar och mindre spillämnen från fordon såsom olja. Färre resor med bil minskar också klimatpåverkan.

Med ett befolkningsmål på 2000 nya invånare till 2040 kommer bostadsmarknaden behöva kompletteras med fler moderna och funktionsanpassade bostäder, gärna i attraktiva lägen. Om tillväxt sker kring befintlig infrastruktur kan gator, vatten- och avloppssystem som redan är utbyggda nyttjas vilket ger en god resurshushållning. Därför är det ekonomiskt och effektivt att arbeta med förtätning. När områden förtätas kommer det ställas högre krav på utformningen av det offentliga rummet, det vill säga gator, parker, torg och andra mötesplatser. Tillkommande bebyggelse ska både vara tilltalande från utsidan och en bra boendemiljö för de som flyttar in.

## **10-minuters-orten**

Samtidigt finns det utmaningar med om tätheten är mycket stor i ett stort geografiskt område. Då trängs natur undan och det blir svårt att skapa balanserade ekosystem. Vissa människor trivs bättre med lugn och närhet till naturen trots att det då blir större avstånd till annat. I mindre orter och städer finns förutsättningar att uppnå närhet både till mänskliga aktiviteter och till omgivande natur. Storstadens problem finns inte i Ånge kommun, däremot finns en stor potential att utveckla de små orter och byar som finns.

För att bidra till en övergripande hållbarheten har Ånge kommun en målsättning att arbeta med 10-minuters-orter. För alla orter i kommunen säger översiktsplanen att orten kan förtätas. Utöver det föreslås också utbyggnad av orten i utvalda delar. De föreslagna delarna för utbyggnad av bostäder ligger i huvudsak inom 10 minuters räckhåll för gående eller med cykel att nå viktiga funktioner som skola, butiker och kollektivtrafik. Det kommer naturligtvis inte vara möjligt i de delar av kommunen som inte ligger i eller i närheten av en tätort. Kommunens vision säger att man ska kunna bosätta sig där man vill i kommunen varför kommunen inte kommer motsätta sig boenden utanför tätorterna. Däremot kommer 10-minutersambitionen innebära att kommunens aktiva arbete för nya bostäder i första hand kommer att inrikta sig på kompletteringar och förtätningar av orterna i kommunen.

## **Ånge**

Ånge centralort är den största orten i Ånge kommun med ca 2700 invånare. Här finns den stora bangården kring vilken orten byggdes upp och även Ånges kommunhus. Här möts Inlandsbanan och Mittbanan och genom Ånge går även väg 83. Alla de vägarna och järnvägarna gör att orten är ganska splittrad med många barriärer mellan olika delar av orten. Orten ligger vackert placerad vid Ångesjön med vid utsikt över omgivningen. Dock är det inget som upplevs från de största delarna av Ånge på grund av alla de här barriärerna. På grund av järnvägen är det också längre för de boende i bebyggelsen söder om järnvägen in till centrum, handel och skolor mm. Här är det svårt att klara 10-minutersmålet för fotgängare.

Nya områden för bostäder föreslås främst i den norra delen av orten. Marken är här relativt kuperad men bör ändå gå att bebygga med fler bostäder. Dessa områden ligger också mycket bra till i förhållande till skolor och ortens centrum samt även till Ånges järnvägsstation. En möjlig utveckling av Ånge är också ner mot Ångesjön. Området har sådana kvaliteter i övrigt att det kan kompensera för längre avstånd till centrum mm.

Ånge har två områden som kan upplevas som ortens centrum. Det ena är Ånges torg med kringliggande butiker, hotell, kommunhus och med närhet till järnvägsstationen. Det andra är den del av väg 83 som många bilburna nog upplever som centrala Ånge. Vägen passerar genom Ånge och många som är på väg till turistorter som Vemdalen med flera passerar där. Det de ser är då ICA, ett par bensinstationer och några lokala butiker varefter vägen går under järnvägen och sedan leder ut ur Ånge. Det är svårt att uppfatta kopplingen mot Ånge torg mm. Översiktsplanen vill bidra till att utveckla hela detta område som centrumområde och stärka helhetsintrycket.

Ånge centralort har också goda förutsättningar för nya verksamhets- och industriområden. Detta gäller i den östra delen kring infarten till orten och i den västra delen vid den stora bangården. Den västra delen gränsar i norr mot bangården i Ånge som också kan ha omlastning av varor mellan vägtransporter och järnvägstransporter. Alby industriområde kan på sikt komma att utveckla godstransporter som ska gå med järnväg från Ånge centralort. Dessa transporter kommer då via väg 83 och för att slippa köra den tunga trafiken genom centrala Ånge, så kan en angoringsväg byggas mellan väg 83 och godsbangården här. Läge och utformning får i så fall prövas när den åtgärden kan bli aktuell.

Sammantaget finns det ett antal frågor och svårigheter i centralorten Ånge vilka skulle behöva arbetas vidare med. Översiktsplanen hålls på ett översiktligt plan och pekar bara ut några få möjligheter. Fördjupade utvecklingsplaner bör tas fram för Ånge centralort.

## Fränsta

Fränsta är den näst största orten i Ånge kommun efter centralorten och har ca 1200 invånare. Fränsta är väl sammanhållet runt en bygata – en bygata med ICA och Coop, flera mindre butiker, bussterminal mm. Orten ligger i lätt sluttning med vid utsikt ner mot Ljungan och inramas av järnvägen i söder och E14 i norr. I Fränsta finns också en järnvägsstation för persontrafik.

Fränsta ligger avgränsat av jordbruksmark i öster, väster och i syd ner mot Ljungan. Fränsta ligger naturskönt men med en grönska som inte är lätt åtkomlig för de boende eftersom det i huvudsak utgörs av jordbruksmark. Norr om E14 breder skogslandskapet ut sig och även Gissjön ligger här.

Stora delar av Fränsta ligger inom 10-minuters gångavstånd till service och allmänna kommunikationer. Dock är ägandet och ansvaret för drift och underhåll av gator och vägar i Fränsta splittrat på olika aktörer, varför det är svårt att få till ett sammanhängande GC-nät som sköts och driftas utifrån gemensamma mål och ambitioner för GC-trafiken.

Utveckling av nya bostadsområden hamnar på jordbruksmark eftersom den marken ligger bra till med närhet till service och till allmänna kommunikationer såsom järnvägsstationen. Annan mark ligger onödigt långt bort och - som marken norr om E14 – avgränsas också från resten av orten av E14.

Nytt större industri- och verksamhetsområde finns utrymme för norr om E14 i Fränstas västra del.

## Ljungaverk

Ljungaverk med omgivning har en lång tradition som jordbruksbygd och de senaste 100 åren även som industriort. Industrin anlades här i början av 1900-talet med närhet till forsarna i Ljungan. Ljungaverk har idag ca 850 invånare.



Orten växte allteftersom och hade under en period butiker och bank mfl servicefunktioner och mer än 2000 invånare. Idag finns endast Folkets Hus kvar mitt i orten och skola söder om Ljungan. Upp mot E14 finns en pizzeria.

Bostadsbebyggelsen ligger norr och söder om Ljungan med relativt stort avstånd mellan bostadsområdena. Det som skiljer bostadsområdena är Ljungan med sin dalgång och industriområdet vid Ljungan. Dessutom är det en kraftig lutning upp mot bostäderna i norr och mot området med bostäder i söder ligger en park som separerar ortens olika delar. Parken är välskött och fungerar också som mötesplats och samlingsplats för olika evenemang.

I Ljungaverk finns också en järnvägsstation som dock ligger ocentralt placerad i ortens nordöstra del.

Till industriområden i Ljungaverk går ett industrispår vilket ger bra möjligheter till så kallade gröna transporter. I anslutning till industrispåret avsätts mark för nya industrier och ny verksamhet. Det finns inga alternativa lägen för den industrin i Ljungaverk. Därför behöver troligen en mindre omledning av St Olavsleden göras på en stäcka om ca en kilometer. Omledningen måste göras med stor omsorg om såväl kulturvärdet som upplevelsevärdet, men det finns goda förutsättningar att hitta nya bra sträckningar närmare älven i det aktuella området.

I Ljungaverk förbereds också för nya industrietableringar i de befintliga industriområdena. Detta kan leda till fler verksamheter och mer personal i orten. I de centrala delarna av Ljungaverk kan möjligen åter nya butiker och ny centrumverksamhet växa fram.

## Alby

Alby ligger vid Ljungans västra strand ca 1 mil sydväst om Ånge centralort. Folkmängden är ca 300 personer. Alby växte upp i samband med att järnvägen drogs här på slutet av 1800-talet. Orten har flera tidstypiska områden från olika epoker under tiden sen slutet av 1800-talet – tidstypiska men flera hus är ganska slitna. Här har funnits skola och butik. Idag finns endast förskolan kvar och orten har inget riktigt centrumområde med mötesplatser.

I Alby finns ett par av kommunens större industrier och öster om Ljungan finns en ny detaljplan för utveckling av ytterligare industrier. I översiktsplanen avsätts även mark för ytterligare utbyggnad av industriområdet öster om Ljungan.

Utvecklingen av industriområdena här kan komma att innebära förhållandevis mycket personal och andra människor som rör sig i och kring industrierna. Det kan komma att ge ett intresse av att kunna bo i orten Alby samt att på ett bra sätt kunna ta sig till Ånge och Östavall som alternativ. Från Ånge skulle det också kunna vara möjligt att cykla till och från arbetsplatser i Alby men då behövs också en GC-bana längs väg 83 mellan orterna.

Översiktsplanen tar inte ställning till den framtida utvecklingen av Alby samhälle kopplat till industriutvecklingen öster om orten. Detta behöver göras i ett särskilt arbete när vi vet mer om utvecklingen av industriområdet. Då kan det behövas en fördjupning av översiktsplanen för Alby samhälle. Dock vet vi redan nu att en gångförbindelse behövs från samhället till det nya industriområdet och på sikt möjligen också en järnvägsanslutning.

## Torpshammar

Torpshammar ligger nere mot Ljungan samlat i huvudsak runt Gimån och dess utlopp i Ljungan. Orten finns i mindre utsträckning även söder om Ljungan med en bro över Ljungan till centrala delen av Torpshammar. Torpshammar är också i stor utsträckning omgivet av jordbruksmark på båda sidor om Ljungan.

Torpshammar är en mindre ort med drygt 400 invånare men har en väl utvecklad service i den centrala delen med Coop, mindre kiosk mm, tankstation, busshållplats, förskola, skola, bibliotek, kursgård, järnvägsstation. Denna centrala del skulle kunna utvecklas med troligen ganska begränsade

insatser vad gäller gestaltning mm. Här skulle förtätning också kunna hjälpa ortens fortlevnad vad gäller service mm. De bästa områdena för viss komplettering med nya bostäder är därför dels ytorna i och kring de centrala delarna av Torpshammar, dels den jordbruksmark som ligger intill och öster om de centrala delarna. Det ger närhet till service och dessutom utan stora nivåskillnader.

Torpshammar har en väl utbyggd service och skulle kunna vara ett alternativ för boende för den personal som behövs med anledning av att fångvårdsanstalten Viskan snart öppnar igen.

Torpshammar ligger som sagt på båda sidor om Ljungan och bron som går över Ljungan är smal. Åtgärder för att förbättra för GC-trafik över bron är under utredning.

## Östavall

Östavall är en ort med ca 220 invånare. Orten ligger på Ljungans östra strand ca 1 mil söder om Alby. Bostadsbebyggelsen ligger upp i sluttning och avskilt från Ljungans vatten av järnväg, väg och industriområde.

Längs väg 83 finns en bensinstation med visst utökat sortiment och intill den ett värdshus. Lite längre bort ligger Folkets hus. Denna sträcka av 83:an är den centrala delen av Östavall där 83:an kan sägas vara en bygata. För att utveckla och behålla mötesplatser i kommunen är det av stor betydelse att värna om orternas centrala delar med dess funktioner. Mötesplatser är en viktig del av det som gör orter levande och intressanta som bostadsort.

Väg 83 fungerar också som väg till och från semesterorter som Vemdalen med flera. Detta ger vissa tider av året en relativt stor genomströmning av turisttrafik.

I norra delen av Östavall ligger ett område med en gällande detaljplan för fler bostäder som inte byggts än.

I den sydvästra delen av Östavall markeras ett nytt område för mer industrimark i översiktsplanen.

## Överturingen

Överturingen är en ort i Haveröområdet väster om Östavall. Området kring Överturingen har ca 150 invånare och ligger ca 4 mil från Östavall i den västligaste delen av Ånge kommun. Genom Haveröområdet och Överturingen går väg 315 mot Vemdalen med flera turistområden.

I Överturingen finns en ICA-butik med diverse servicefunktioner och intill den också en obemannad tankstation. Intill dessa ligger även Folkets hus.

Överturingen har i huvudsak en gles, ganska utspridd bebyggelse. Det är möjligen också den glesa bebyggelsen som ändå ligger i en ort som kan vara lockande med en ort som Överturingen. Översiktsplanen tar därför inte ställning till var ny bebyggelse bör placeras här utan det får prövas i varje enskilt ärende. Stor hänsyn behöver tas till den stora förekomsten av fornlämningar i området.

Ett nytt mindre industriområde/verksamhetsområde markeras också i ortens västra del. Även här behöver förekomsten av kulturmiljövärden och behov av hänsyn till dessa klarläggas.

Ytterligare planering för Överturingen bör bland annat gälla bra GC-förbindelser.

## Övriga mindre orter i Ånge kommun

Det finns utöver dessa orter ett antal mindre orter i Ånge kommun såsom Borgsjö, Erikslund, Naggen, Munkbysjön med flera. Utgående från kommunens vision så är kompletteringar av bostadsbebyggelsen möjlig även i dessa orter. Varje komplettering får dock som vanligt prövas mot reglerna i Plan- och Bygglagen (PBL), Miljöbalken (MB) med flera lagar.

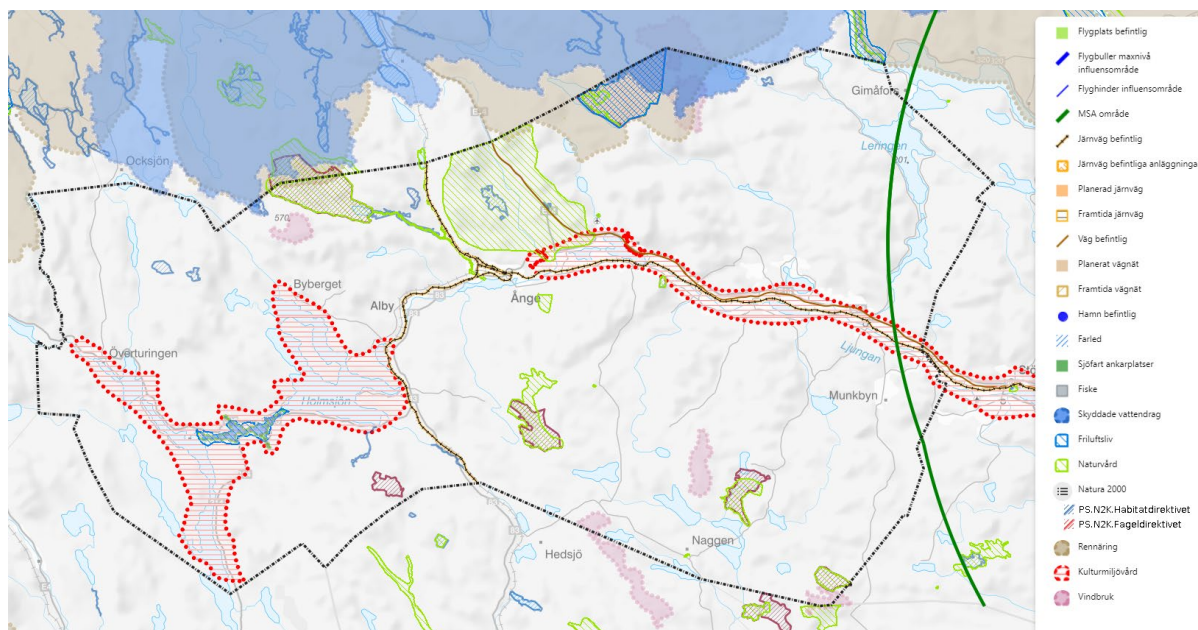
## 5. FÖRHÅLLANDEN AV VÄSENTLIG BETYDELSE

### Riksintressen

Ånge kommun berörs av över 50 riksintressen av olika slag. Dessa har sammanställts i en särskild bilaga där det kommenteras i vilken mån kommunens utvecklingsplaner har beröringspunkter med riksintressenas värden. Många av de största värdena är knutna till kommunens större vattensystem som har höga natur-, kultur- och friluftsvärden. Delar av Ljungan, Gimån, Haverö strömmar och Jämtgaveln för att nämna några av de värdefullaste delarna. St Olavsleden följer kommunens bebyggda stråk för att vika nordost mot Trondheim i riktning med väg E14. Förutom att denna pilgrimsled har en stor tillväxtpotential för friluftsliv kantas den av kulturhistoriska minnesmärken. Det finns också höga värden för rennäring, kommunikationer och vindbruk.

Kommunens tillväxt har under många år varit blygsam men de senaste åren har vindkraftsutbyggnaden tagit fart och nu finns också stora planer på industriell utveckling. Denna tillväxt förväntas medföra en befolkningstillväxt som ger ett behov av bostadsutveckling. Kommunen vill främst lokalisera bostadstillväxten till befintliga tätorter och vindkraftsutbyggnaden till områden med få miljövärden. Konflikterna med riksintressen är därför relativt små. I Ljungaverk och Överturingen finns dock exempel på platser där avvägningar behöver göras så att tillräcklig hänsyn tas vid industri- och bostadsutveckling.

Några av de riksintresseområden för vindbruk som finns är i konflikt med höga natur- och kulturmiljövärden. Ånge kommun anser att riksintressena för vindbruk bör ses över och bättre anpassas till rådande förhållanden både gällande de prövningar som redan genomförts och utifrån andra kända anspråk. Av bilagan för riksintressen framgår tydligare i vilka delområden intressekonflikter finns.



*Kartöversikt över alla riksintressen i Ånge kommun från maj 2023, inklusive Natura 2000-områden. Se webbkartan för en aktuell version där riksintressen kan studeras tillsammans med planförslaget.*

## Miljökvalitetsnormer

### Vad är miljökvalitetsnormer?

Miljökvalitetsnormer (MKN) är ett juridiskt bindande styrmedel som regleras i 5 kapitlet i miljöbalken. Enligt miljöbalken ska en miljökvalitetsnorm ange de ”föroreningsnivåer eller störningsnivåer som människor kan utsättas för utan fara för olägenheter av betydelse eller som miljön eller naturen kan belastas med utan fara för påtagliga olägenheter”.

Följande miljökvalitetsnormer gäller i Sverige:

- Vatten, Vattenförvaltningsförordning (2004:660).
- Fisk- och musselvatten, Förordning (2001:554) om miljökvalitetsnormer för fisk och musselvatten.
- Omgivningsbuller, Förordning (2004:675) om omgivningsbuller.
- Utomhusluft, Luftkvalitetsförordning (2010:477).

För Ånge kommun bedöms miljökvalitetsnormer för vatten och luft vara tillämpbara.

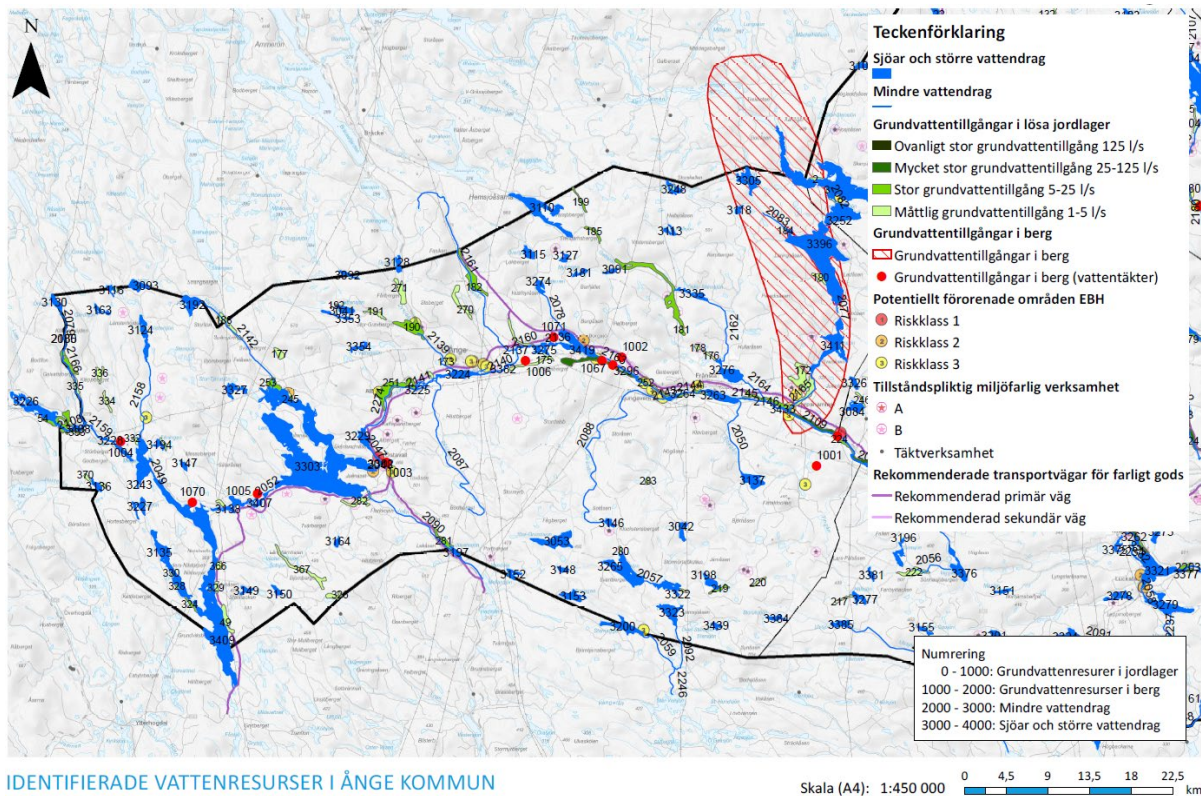
### Miljökvalitetsnormer för vatten

I kommunen finns det ca 190 vattendrag och ca 120 sjöar som omfattas av miljökvalitetsnormer för ytvatten. Med några undantag så uppnår vattendragen och sjöarna som omfattas av miljökvalitetsnormer endast måttlig status eller sämre. Det finns dock vattendrag och sjöar företrädesvis i kommunens sydöstra del som uppnår god ekologisk status.

Samtliga vattendrag och sjöar som omfattas av miljökvalitetsnormer uppnår ej god kemisk ytvattenstatus.

Det finns ca 35 grundvattenförekomster som omfattas miljökvalitetsnormer. Samtliga uppnår god kvantitativ status. Ett par förekomster belägna vid Östavall och Alby uppnår endast otillfredsställande status medan resterande uppnår god kemisk status.

I Bottenhavets åtgärdsprogram för vatten 2021 – 2027 står i åtgärd nr 4 att kommunerna särskilt ska tillgodose att översiktsplaneringen ska ta hänsyn till och samordnas med aktuella planeringsunderlag. Ett av de viktigaste planeringsunderlagen i sammanhanget är den regionala vattenförsörjningsplanen för Västernorrland. Av den framgår att ökad samverkan mellan grannkommunerna önskas, liksom ett uppdaterat kartunderlag. Ånge kommun har genom den nya aktuella digitala översiktsplanen gjort stora framsteg i att tillgängliggöra viktigt planeringsunderlag. Exempelvis att översvämningskarteringar av Ljungan och statligt underlag om aktsamhetsområden för skred och erosion åskådliggjorts i den digitala kartans planeringsunderlag. Det kan därigenom studeras samlat med de olika planförslagen. Samverkan med grannkommunerna har också skett genom den regionala utvecklingsinriktningen som bland annat lyfter vikten av att värna om regionens goda vattenresurser. Denna utvecklingsinriktning har arbetats in i kommunens egen översiktsplan. Kommunen har också vägt in kunskaper om känsliga områden i planeringen av utvecklingsområden.



IDENTIFIERADE VATTENRESURSER I ÅNGE KOMMUN

Översiktlig kartbild över vattenresurser i Ånge kommun. Källa: Västernorrlands regionala vattenförsörjningsplan.

## Övriga miljökvalitetsnormer

Det finns inga genomförda luftmätningar i Ånge kommun. I kommunen finns inga tätorter med sådan bebyggelsestruktur och/eller omfattande vägtrafik eller tyngre industrier att det bedöms finnas risk för att miljökvalitetsnormer för utomhusluft ska överskridas.

Miljökvalitetsnormer för omgivningsbuller gäller endast för kommuner med fler än 100 000 invånare eller större vägar, järnvägar och flygplatser, d.v.s miljökvalitetsnormerna är inte tillämpliga i Ånge kommun.

Inga sjöar eller vattendrag inom Ånge kommun omfattas av miljökvalitetsnormer för fisk- och musselvatten.

## Hantering av klimatrelaterade risker

I översiktsplaneringen behöver klimatrelaterade risker till följd av ett förändrat klimat beaktas för att undvika negativ påverkan på människa och miljö. Ett förändrat klimat kommer delvis att innebära utökade nederbörds mängder under mer intensiva perioder. Det här tillsammans med en snabbare snösmältning kommer att resultera i högre flöden av vatten som i sin tur kan resultera i större risk för översvämningar i kommunen. Det kommer framför allt påverka kommunen i befintliga lågpunkter eller platser där det inte finns nog kapacitet i ledningsnätet för att hantera större mängder vatten.

Kommunens centrala delar berörs av älven Ljungan där det på flera platser finns vattenkraftproduktion och fördämningar, något som kan förväntas både påverka och påverkas av ett framtida klimat. Kommunens bebyggda miljöer där dessa risker behöver beaktas särskilt är Alby, Ånge, Ljungaverk och Torpshammar, men även spridd bebyggelse i övrigt längs älven.

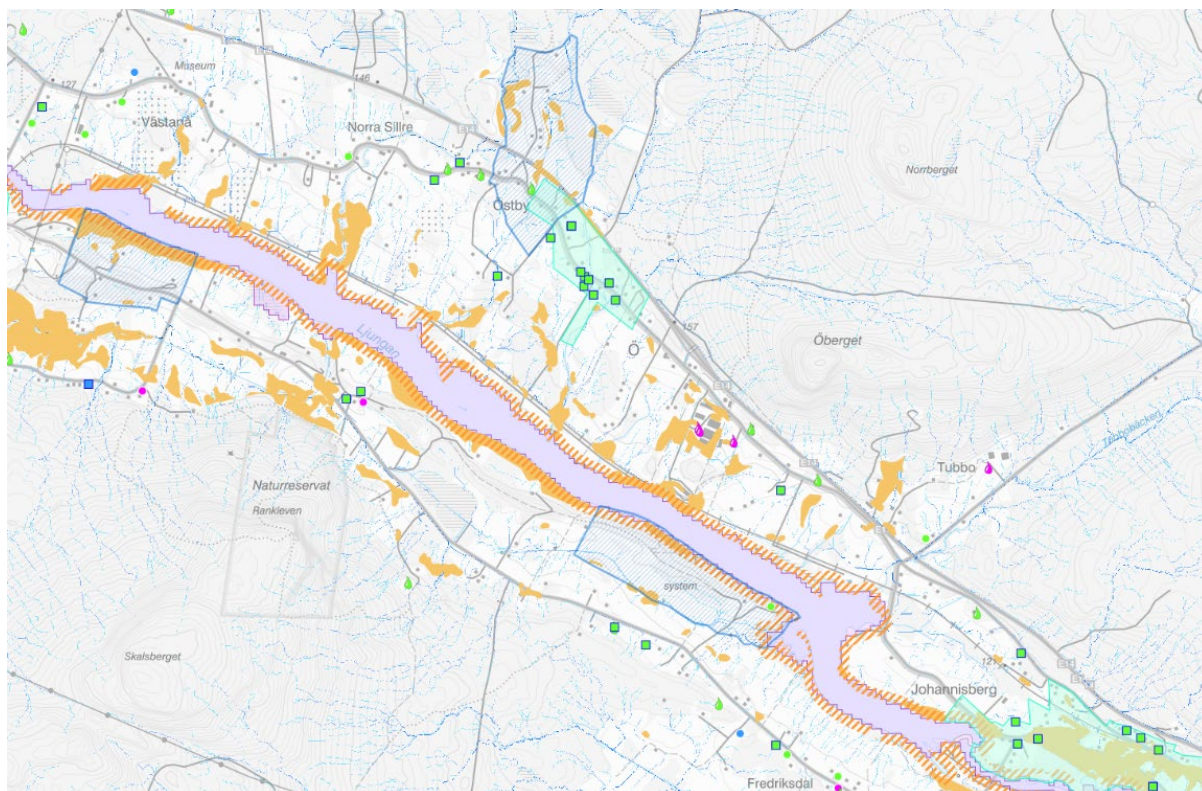
Ett förändrat klimat med utökade nederbörds mängder har även negativa effekter på markens stabilitet, särskilt i områden som har geologiska förutsättningar för att vara instabila eller ha risk för ras, skred



och erosion. Finns det miljöfarliga ämnen i dessa markområden finns det även större risk för spridning av föroreningar.

Ett förändrat klimat innebär även högre temperaturer vilket kan leda till värmeböljor som i sin tur har en negativ inverkan på exempelvis vattenkvalitet, artmångfald och befolkning. I tätbebyggda miljöer kan värmeöar skapas till följd av varmare temperaturer, platsens yt-egenskaper och bebyggelsestruktur. Ånge kommuns tätorter är små vilket gör att risken för värmeöar inte är så påtaglig. Däremot är det fortsatt viktigt att beakta vid utveckling av boenden, särskilt för sårbara grupper inom vård, skola och omsorg behöver det finnas möjlighet att hantera värmeböljor både utomhus och inomhus. Skogsbränder är något som påverkar skogsbruket negativt och kan öka i risk under vår- och sommarhalvåret.

Ånge kommun har beaktat ett framtida klimat i sin översiktsplanering genom att inkludera relevant underlag som exempelvis visar på ras, skred och erosionsriskområden samt översvämningskarteringar. Underlagen har legat till grund för avvägningar för vilka områden som anses lämpliga för framtida utveckling, tillsammans med framtagande av riktlinjer för efterföljande planering. Där det behövs kommer klimatanpassningsåtgärder att användas för att minska riskerna av ett förändrat klimat, det kan exempelvis innefatta investeringar för utökad kapacitet i ledningsnät, dagvattenrening, utveckling av våtmarker, utveckling och bevarande av grönstruktur särskilt i anslutning till platser där särskilt utsatta grupper vistas.



*Utsnitt ur den digitala kartan som visar exempel på information som kan utläsas tillsammans med översiktsplanens förslag: Ljungans översvämningskartering, akksamhetsområden för skred och erosion, vattentäkter, brunnar och rinnvägar för vatten.*

Kunskap kring klimatrelaterade risker kommer att fördjupas och studeras vidare i kommande arbeten kopplade till framtida översiktsplaner.

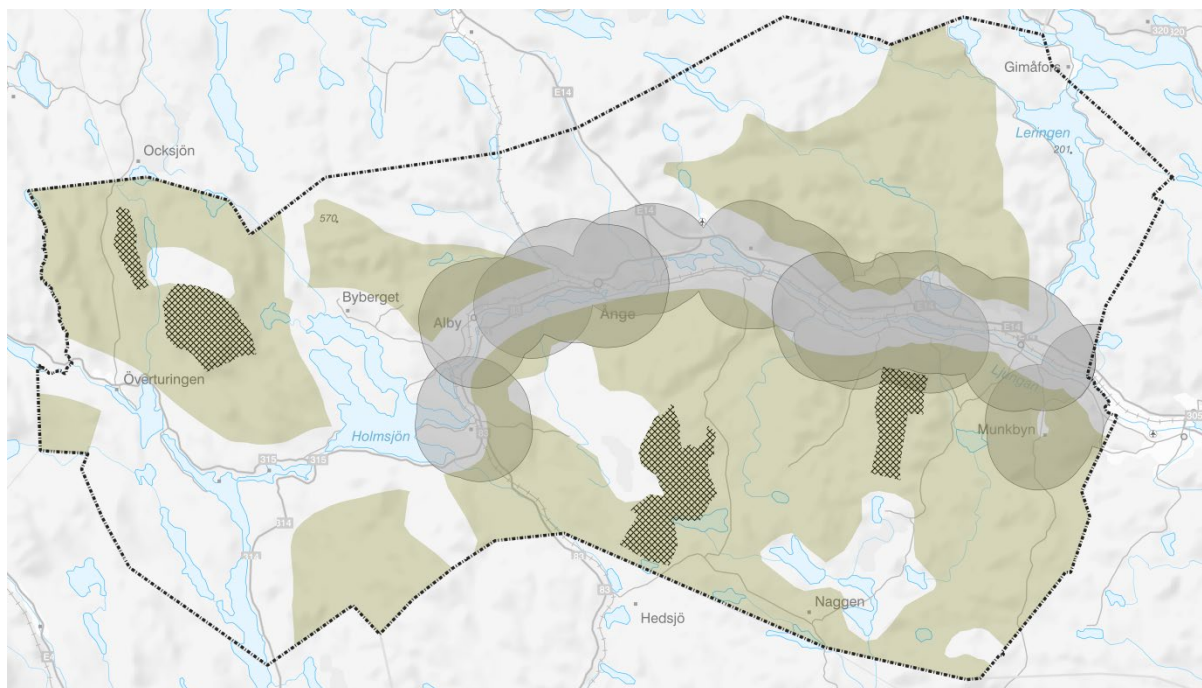
## Övriga förhållanden av väsentlig betydelse

### En skogsrik kommun

Invånarna i Ånge kommun är i hög grad samlade kring älven jordbruksbygd och de större kommunikationsstråken. I övrigt dominerar de skogsklädda bergen. Skogsbruket har utgjort en viktig grund för kommunens utveckling. Skogarna nyttjas också för rennäring, vindbruk, bärplockning och jakt. I sjöar och vattendrag finns rika fiskevatten. Tillgången på rent dricksvatten är mycket god. Alla dessa naturresurser behöver värnas på olika sätt då de är en viktig grund för kommunens kvaliteter.

### Industriell utveckling och energiförsörjning

I Ånge kommun finns stora tillgångar på naturresurser, vindkraft och vattenkraft. Det finns också goda järnvägsförbindelser och en industritradition som är en bra grund för fortsatt utveckling. Kommunen står inför en möjlighet att bli en viktig nyckelfaktor i landets gröna energiomställning och industritillväxt. Detta är spännande men också utmanande och kräver både kraftsamling och en förmåga till kompromisser mellan olika intressen. Det är viktigt att den livskvalitet och besöksnäringspotential som finns i kommunen inte går till spillo utan vägs in noggrant i olika beslut om mark- och vattenanvändning. Det är också viktigt att den digitala infrastrukturen vidareutvecklas för att möta upp framtida behov.



*Kartutsnitt ur den digitala kartan som visar de områden som klassats som "Skogsbygd" (gröna) samt "Vindbruksområden" (skrafferade) samt grå bufferområden på 4 km kring samlad bebyggelse. Av översiktsplanens riktlinjer i kapitel 4 framgår att större vindkraftsparker, utöver de redan utbyggda, endast kan prövas i de delar som markerats som skogsbygd och på visst skyddsavstånd från befintlig bebyggelse. Inom övriga områden prioriteras annan utveckling.*

### Samhällsutveckling som påverkar värdefull jordbruksmark

Jordbruksmark är en värdefull resurs för både kommunen och kommunens omland. I huvudsak är det därför kommunens planer att inte bygga på eller på annat sätt ta jordbruksmark i anspråk för annat än jordbruk. Kommunen gör för närvarande ingen skillnad i hur värdefull jordbruksmarken har bedömts vara utan all jordbruksmark anses i översiktsplanen vara värdefull. På några få ställen i kommunen

utgör dock jordbruksmarken ett hinder för en god samhällsutveckling i övrigt och avvägningar behöver därför göras för att möjliggöra en hållbar tätortsutveckling.

I Torpshammar finns goda möjligheter att utveckla orten med bostäder med god närhet till skola, förskola, Coop-butik, järnvägsstation, busstation och viss annan service. Dock utgör en mindre del av den mark som ligger bra till för nya bostäder jordbruksmark. Det finns heller inga alternativa lägen i Torpshammar som har lika god närhet till service mm enligt ovan.

I Fränsta finns också goda möjligheter att utveckla orten med bostäder med god närhet till skola, förskola, centrumgata med bland annat Coop och ICA, järnvägsstation, busstation och viss annan service. Dock utgör huvuddelen av den mark som ligger bra till för nya bostäder jordbruksmark. De lägen som pekas ut i översiktsplanen har också goda möjligheter för att bygga attraktiva bostäder med utsikt över Ljungan och dess dalgång. Det finns heller inga alternativa lägen i Fränsta som har lika god närhet till service mm enligt ovan.

I Ljungaverk finns goda möjligheter att utveckla industri- och verksamhetsområden med bra väganslutningar, möjlighet till järnvägsanslutning och god energiförsörjning. Möjlighet till järnvägsanslutning finns endast via mark som idag är jordbruksmark. Alternativa lägen med dessa goda förutsättningar för såväl transporter som energi finns inte i närhet av Ljungaverk.

I översiktsplanen har ca 45 ha nya potentiella etableringar lokaliserats till jordbruksmark. Det utgör ca 1,2 % av den totala jordbruksmarken i Ånge kommun.

I övrigt finns även mindre områden för jordbruk som ligger i eller i anslutning till andra orter i Ånge. Dessa områden kan på längre sikt bli efterfrågade för ny bebyggelse men det får prövas i anslutning till framtida aktuell situation.



## 6. GENOMFÖRANDE

### Grundtankar om genomförande

En översiktsplan består av en karta med tillhörande riktlinjer och beskrivningar. För att kunna genomföra planen i enlighet med översiktsplanens målbild och andra kommunala mål finns det ett behov att även planera genomförandet. Många frågor handlar om samverkan och vad en del av organisationen behöver göra för att underlätta för en annan del av organisationen.

Arbetet med huvudprioriteringen, att jobba för ett hållbart Ånge, behöver ske på tvären där flera förvaltningar behöver arbeta tillsammans. Detsamma gäller för den andra huvudprioriteringen - Ånges väg framåt - att skapa nya jobb till 2040 som en del av att uppnå en befolkningsökning på 2000 personer. Alla mål är allas mål. Översiktsplanen utgör en pusselbit som via strategisk planering av markanvändningen lägger grunden för det arbete som sedan kan ske för att ge nya förutsättningar i den fysiska miljön.

### Samverkan

Vi är beroende av våra grannkommuner för att få en fungerande arbetsmarknad och ett mer varierat service- och fritidsutbud. Ånge kommun bör aktivt medverka tillsammans med närliggande kommuner inom exempelvis markanvändning, regionförstoring, gemensam vision eller varumärke för att stärka både Sundsvallsregionen, Mittstråket och Region Västernorrland samt Region Jämtland-Härjedalen.

Kommunen ska jobba för att öka samarbetet mellan kommun, universitet och näringsliv för att främja innovationer och smart specialisering. Översiktsplanen utgör här ett stöd för vilka nya verksamheter som passar på vilken plats.

### Arbetsätt

När utveckling ska ske i kommunen på ett sätt som påverkar mark- och vattenanvändning är översiktsplanen ett viktigt styrdokument. Utöver det som går att utläsa av riktlinjer är det bra att tänka på följande:

- Ta stöd av översiktsplanens planeringsunderlag (som finns i ett antal rapporter i pdf-format på kommunens hemsida) och kartunderlag (via kommunens webbkarta för översiktsplanering respektive exploatering) vid planering och handläggning. Där finns underlag inom de flesta ämnesområden. Kontakta kommunens samhällsplanerare om du inte hittar det du söker.
- Det är ett **gemensamt ansvar** att aktivt komma med alternativa förslag till lokalisering, utformning eller innehåll, då en exploatör föreslår något som kan bidra till ökad segregation eller ensartad bebyggd miljö.
- Där vi inte kan reglera viktiga krav i detaljplaner behöver vi använda avtal och andra verktyg för att åstadkomma olika upplåtelseformer, inblandning av service, god arkitektur och åtgärder för ökad social hållbarhet. **Samhällsbyggnadsavdelningen ansvarar** för detta.
- Det är ett **gemensamt ansvar** att ge intressenter ett positivt bemötande och delge information om de möjligheter som Ånge kan erbjuda.
- Dialog ska alltid föras inom kommunen då rekreationsytor, naturvärden eller jordbruksmark berörs av exploateringsanspråk. Här kan vi **tillsammans** värdera om önskad exploatering kan tillgodoses på annan lämplig plats eller alternativt, om ytans funktion kan säkerställas inom annat område som inte ska bebyggas. Tillsammans kan vi hitta en lämplig plats för exploatören.
- Besöksnäringen är viktig för att locka fler att flytta hit. En som besökt Ånge och fått en positiv upplevelse är sedan mer benägen att flytta hit samt att tala gott om kommunen med vänner och bekanta. Kommunens olika aktörer behöver aktivt **samverka** för att utveckla besöksnäringen och för att den ska växa hållbart. Detta är särskilt viktigt inom frågor som rör resande, service och digital infrastruktur.

- Kommunala förvaltningar och bolag bör ha **rutiner** eller använda checklistor för att inte missa relevanta tekniska och/eller miljörelaterade lagkrav och relevanta styrdokument. Det mesta som är lagreglerat står inte i översiktsplanen utan varje handläggare förutsätts ha tillräcklig kunskap inom sitt arbetsområde.

## Fortsatt planering

### Andra kommunala planer

Av olika anledningar har en del av kommunens planering inte prioriterats de senaste åren. Det gäller till exempel Energiplan och Avfallsplan. De planerna bör nu upprättas då de utgör en viktig grund för kommunens fortsatta översiktsplanering och utveckling.

### Detaljplaner

Ett antal detaljplaner bör också ändras då de i sin nuvarande utformning ibland utgör ett hinder för kommunens önskade utveckling. Detaljplaner är ett starkt styrinstrument varför det är av stor betydelse att detaljplanerna är så aktuella som möjligt och rimligt. Det är Plan- och Bygglagen (PBL) som styr hur, var och när detaljplaner kan eller ska upprättas. Det är viktigt att notera att ibland gäller krav på att detaljplan skall finnas, varför det inte alltid är en lösning att upphäva detaljplaner utan att upprätta en ny.

### Utveckling av översiktsplanen

En del av orterna i Ånge kommun behöver också en mer genomarbetad planering på en mer detaljerad nivå än vad översiktsplan 2040 redovisar. Men ändå inte på en nivå där detaljplaner behövs. Här kan olika typer av fördjupningar och vidare bearbetningar av översiktsplanen övervägas. Det gäller framför allt Ånge centralort, centrala Torpshammar, GC-systemet i Fränsta och eventuellt Alby samhälle beroende på utvecklingen av det nya industriområdet i Alby.

### Arbetet med ny översiktsplan

Kommunens avsikt är att så fort den nu aktuella översiktsplanen är antagen och vinner laga kraft ska arbetet översiktsplanering fortgå, så att kommunen arbetar för ständiga förbättringar och tydliga styrdokument. Enligt den senaste uppdateringen om lagstiftningen gällande översiktsplanering ska en planeringsstrategi tas fram under första halvan av varje politisk mandatperiod (om inte översiktsplanen antagits just den mandatperioden). Planeringsstrategin ska beskriva vad som behöver ändras eller fördjupas i kommunens översiktsplan och hur kommunen avser att arbeta med det de närmaste åren. Den nya digitala översiktsplanen kommer att göra det lättare att göra kompletteringar under kommande år, utan att behöva "börja om från början" varje gång.

### Totalförsvaret

Kommunerna har fått ett utökat ansvar för totalförsvaret. Detta omfattar även samhällsplanering. På översiktsplanenivå handlar det mycket om att utveckla ett robust samhälle med goda förutsättningar för krisberedskap. I februari 2021 publicerades ett nationellt planeringsunderlag för detta. Frågor som är av stort intresse men som tar många år att påverka är bland annat utvecklingen av kommunikationer och självförsörjningsgraden i kommunen.

Det finns inga kända riksintressen för totalförsvaret i Ånge kommun. I dialog och samråd om översiktsplanen tar vi därför gärna emot inspel om viktiga frågor gällande totalförsvaret som kan beröra den fysiska planeringen, i den mån dessa frågor inte redan inarbetats i översiktsplanen. Ambitionen är att komplettera planeringsunderlaget framöver.

## Markköp

Ett strategiskt markinnehav är en viktig förutsättning för att kunna utveckla kommunen enligt kommunens och marknadens önskemål och inriktningar. Därför bör kommunen aktivt genomföra strategiska markköp och markbyten för att underlätta en god planberedskap utifrån översiktsplanens prioriterade inriktningar och utvecklingsområden. Här behöver vi använda oss av ett långsiktigt perspektiv. De olika verksamheterna måste driva detta arbete inom ramen för sin verksamhet eller de uppdrag som läggs. De olika hållbarhetsaspekterna ska vägas in i varje enskilt fall.

## Utbyggnad och prioriteringar

Av resursskäl kan inte alla önskemål om planläggning tillgodoses samtidigt. Därför bör utbyggnadsförslag med en hög grad av måluppfyllelse prioriteras först.

Prioriteringar av turordning kan behöva uppdateras oftare än själva översiktsplanen. Därför bör ett kontinuerligt arbete med detta bedrivas.

## 7. KONSEKVENSER

*Detta avsnitt ska kompletteras med en kort sammanfattning av slutsatser från den miljökonsekvensbeskrivning som är under upprättande.*

## 8. KARTOR

### Om kartor i översiktsplanen

I de fall denna översiktsplan läses i pdf eller pappersversion bör kartbilagan studeras parallellt, då både ställningstaganden gällande utvecklingsinriktning och riktlinjer för mark- och vattenanvändning i många fall kopplar mot markeringar i kartan.

Det är en stor fördel att titta på kartorna i den webb-baserade versionen eftersom det då går att välja lämplig skala, tända och släcka intressanta kartlager samt nyttja en mängd andra verktyg som underlättar förståelsen. Med verktyget ”dela karta” som finns under menyn längst uppe till höger i den digitala kartan kan du få fram en länk till just det kartutseende du själv valt. Denna länk kan du exempelvis kopiera och skicka till någon annan som du önskar ska ta del av samma kartbild.

Följande delar i den digitala kartan ingår i den översiktsplan som kommunen samråder om:

- Regional utvecklingsinriktning
- Lokal utvecklingsinriktning
- Markanvändning skalnivå 1
- Markanvändning skalnivå 2

Den regionala och den lokala utvecklingsinriktningen bör med fördel studeras samlat då den lokala är framtagen som ett komplement till den regionala. De är tänkt att ses i en övergripande skala och släcks därför ned om man zoomar in i den digitala kartan.

”Markanvändning” i kartan är en förkortning och avser ”mark- och vattenanvändning”. Olika riktlinjer finns kopplat till de två skalnivåerna och dessa gäller alltid.






”Landsbygdsutveckling i strandnära lägen” (LIS) finns med i kartan men är en redan gällande del av översiktsplanen som inte ingår i nuvarande översyn av översiktsplanen.

Planeringsunderlag finns med för att möjliggöra göra egna analyser och jämförelser, men utgör inte en del av översiktsplanen.

## Teckenförklaring till kartans mark- och vattenanvändning

Mark- och vattenanvändningen är den viktigaste delen av översiktsplanen eftersom det är till detta olika utvecklingsförslag och riktlinjer kopplas. Nedan ges en samlad översikt över de kartkategorier som finns för mark- och vattenanvändning. Skalnivå 1 avser övergripande kategorier av markanvändning och gäller främst pågående markanvändning, medan skalnivå 2 avser planerad utveckling i specifika områden, alltså utvecklade eller ändrade markanvändningar i enlighet med Boverkets definition.

### Skalnivå 1

	Tätort
	Ljungandalens kulturbygd
	Skogsbygd hänsynsområde
	Vindbruksområden
	Skogsbygd

### Skalnivå 2

	Utveckling industriområden		Grönområde och park
	Nya industriområden		Friluftsliv och idrott
	Utveckling centrum		Utveckling tätortsbebyggelse
	Nya bostäder		Utveckling landsbygd
	Järnvägsanknuten verksamhet		

## 9. PLANERINGSUNDERLAG

Det finns mängder av olika förutsättningar att ta hänsyn till vid översiktsplanering. Vissa delar såsom lagstiftning, nationella miljö kvalitetsmål och riksintressen, ansvarar staten för. Andra delar består i kunskapsunderlag som kommunen själv byggt upp, ibland med stöd av region, länsstyrelse, grannkommuner eller konsulter. Aktuell utveckling med funktionella digitala verktyg möjliggör att stora mängder planeringsunderlag kan tillgängliggöras på ett helt annat sätt än förr i tiden. Samtidigt är det viktigt att tydliggöra vad som är väsentligt just för översiktsplaneringen.

Ånge kommun har sammanfattat det som är av särskilt väsentlig betydelse direkt i översiktsplanens karta och text med tillhörande bilagor. Kommunen har också sammanfattat andra intressanta planeringsunderlag i ett antal tematiskt indelade rapporter. Dessa utgör inte en del av översiktsplanen men kan ändå vara intressanta att läsa, dels för att förstå varför översiktsplanen ser ut som det gör, dels som ett stöd i fortsatt hantering av detaljplanering och bygglov. För att upprätthålla aktualitet uppdateras underlagen även efter att översiktsplanen är antagen.

På denna adress på kommunens hemsida finns väsentligt planeringsunderlag sammanställt för att vara tillgängligt under samrådtiden: <https://www.ange.se/op2040-samrad> . Länken och det innehåll som är upplagt på webben kan komma att uppdateras både under fortsatt process med att ta fram en översiktsplan samt efter att planen antagits, då underlaget inte utgör en del av det politiska beslutet utan utgör ett kunskapsstöd både för nuvarande och kommande fysisk planering.