

Enligt sändlista

BILDANDE AV

Röjtjärnsmyran-Spångmyrans naturreservat

Objektnummer	2027769
Län	Västernorrland
Kommun	Ånge
Socken	Torp
Fastighet	Torps-Oxsjön 1:9 Stormörtsjön 1:27 Torps-Oxsjön S:14 och S:15
Markägare	Staten genom naturvårdsverket samt privat.
Förvaltare	länsstyrelsen
Lägesbeskrivning	18 km sydväst om Torpshammar
Areal [hektar]	819,6
Produktiv skogsmark [hektar]	174,2
Natura 2000	SE0710197
Naturtyper [hektar]	Myr 397,3 Vatten 100 Granskog 75,5 Lövblandad barrsumpskog 74,9 Tallsumpskog 44,9 Lövblandad barrskog 34,3 Barrblandskog 33,5 Barrsumpskog 28,4 Tallskog 19,4 Kraftledningsgata 6 Triviallövskog 5,5

LÄNSSTYRELSENS BESLUT

Med stöd av 7 kap. 4 § miljöbalken (1998:808) förklarar länsstyrelsen det område som utmärkts på bifogad karta, bilaga 1, som naturreservat.

För att uppnå och tillgodose syftet med naturreservatet förordnar länsstyrelsen i enlighet med 7 kap. 5, 6 och 30 §§ miljöbalken samt 22 § förordningen (1998:1252) om områdesskydd enligt miljöbalken m.m., att de föreskrifter som framgår av detta beslut ska gälla beträffande naturreservatet.

Föreskrifterna enligt 7 kapitlet 5 och 6 §§ miljöbalken gäller från den dag de vinner laga kraft. Föreskrifterna enligt 7 kapitlet 30 § miljöbalken gäller från den dag de kungörs även om beslutet överklagas.

I enlighet med 3 § förordningen om områdesskydd enligt miljöbalken mm fastställer länsstyrelsen bifogad skötselplan.

SYFTE

Området skyddas i syfte att bevara biologisk mångfald och en värdefull naturmiljö, närmare bestämt en av länets största och mest värdefulla skogsmyrmosaiker med tillhörande vattenmiljöer. Detta innebär att processer och strukturer, såsom ostörd hydrologi med därtill hörande vattenståndsvariationer och de till skog, myr och vatten hörande organismgrupperna, i huvudsak ska utvecklas fritt efter naturligt förekommande processer. Vattenregimen i de myrar och sumpskogar som är negativt påverkade av tidigare dikning kan komma att restaureras genom dikesigenläggning och därtill hörande åtgärder.

Mångformigheten av myrar, vattenmiljöer, sump- och fastmarksskogar utgör tillsammans en stor och sammanhållen enhet som gör den attraktiv för många häckande och rastande fågelarter. Røjtjärnsmyran-Spångmyran är därför en ornitologiskt värdefull skogsmyrmosaik och betraktas som en av södra Västernorrlands mest värdefulla fågelmyrar.

Hela myrkomplexet har nyttjats i äldre tider för slåtter och skogsbyte och hyser en intressant flora som i delar av området har inslag av rikkärrarter. För att gynna floran kan slyröjning eller återupptagen hävd komma att ske i mindre delar av myren.

För att bibehålla en brandpräglad beståndsstruktur och gynna naturvärden knutna till brandpräglad skog kan naturvårdsbränningar komma att genomföras på de brandpåverkade skogsholmarna i nordöstra och sydöstra delen av reservatet.

De i området ingående Natura 2000-habitaten och arterna ska bevaras i gynnsam bevarandestatus, vilket innebär att dessa finns kvar i långsiktigt hållbar omfattning.

Syftet är även att, inom ramen för ovanstående syfte, ge allmänheten möjlighet till friluftsliv.

RESERVATSFÖRESKRIFTER

A. Föreskrifter enligt 7 kap. 5 § miljöbalken om inskränkningar i rätten att använda mark- och vattenområden.

Utöver vad som för övrigt gäller är det förbjudet att:

- 1 uppföra byggnad, mast eller annan anläggning på mark eller i vatten.
- 2 bedriva täkt, anordna upplag, borra, spränga, schakta, gräva, muddra, utfylla, tippa eller på annat sätt skada mark, bottnar, block, vatten eller våtmark.
- 3 dika, dikesrensa eller dämna.
- 4 anlägga luft-, vatten- eller markledning, stängsel eller hägnad.
- 5 anlägga väg, stig eller spång.
- 6 bedriva skogsbruk; avverka eller på annat sätt skada levande eller döda, stående eller omkullfallna, träd och buskar samt utföra annan skogsvårdsåtgärd. Undantag gäller underhållsröjning av befintliga siktgator för jakt samt underhållsröjning längs skoterleder. Nya siktgator får inte röjas.
- 7 sprida kemiska eller biologiska bekämpningsmedel, kalk eller gödselmedel.
- 8 inplantera djur, växter eller andra organismer. Denna föreskrift gäller dock ej utsättning av fisk, utan dylik verksamhet regleras i förordning 1994:1716.
- 9 framföra motordrivna fordon. Förbudet gäller inte snöskoter på snötäckt, tjälad mark längs skoterled eller på sjöisar. Inte heller gäller det uttransport av fällt högvilt med fyrhjuling eller motsvarande. I dagsläget gäller dock terrängkörningsförordningen (1978:594) i reservatet vilket innebär att endast högvilt i form av älg, björn, kronhjort, dovhjort och vildsvin kan föras ut. Fordon och färdväg ska väljas med omsorg för att risken för mark- och vegetationsskador ska minimeras.
- 10 bedriva jakt under perioden 15 mars till 15 augusti.
- 11 uppföra jakttorn utan länsstyrelsens tillstånd.
- 12 medföra ej kopplad hund annat än i samband med jakt.
- 13 riva bäverdammar.

B. Föreskrifter om förpliktelser för ägare och innehavare av särskild rätt att tåla intrång enligt 7 kap. 6 § miljöbalken.

Markägare och innehavare av särskild rätt förpliktas tåla att följande åtgärder vidtas för att tillgodose ändamålet med reservatet:

- 1 upphuggning och markering av reservatsgränsen.
- 2 uppsättning av informationstavlor.
- 3 anläggning och underhåll av stigar, broar och spänger.
- 4 uppförande och underhåll av eventuellt fågeltorn eller vindskydd
- 5 igenläggningar av diken med därtill hörande avverkning av buskar och träd längs med dikeskanterna för att återställa hydrologin i området.

- 6 restaureringsåtgärder i och i anslutning till Oxsjön och andra vattendrag i reservatet i naturvårdande syfte, såsom rivning av dammar och borttagning av antropogena vandringshinder, iläggning av sten, samt därtill hörande åtgärder.
- 7 slyröjning och eventuell våtstätter i syfte att hålla delar av våtmarken som tidigare hävdats i ett öppnare stadi
- 8 kontrollerade naturvårdsbränningar med eventuella därtill hörande åtgärder, som exempelvis selektiva huggningsingrepp.
- 9 avlägsnande av eventuella främmande invasiva arter; exempelvis lupiner, regnbåge och contorta-tall.
- 10 undersökningar av mark, bottnar, vatten, vegetation, fisk och annat djurliv, kulturmiljöer samt markering av därtill hörande ytor.

C. Föreskrifter enligt 7 kap. 30 § miljöbalken om rätten att färdas och vistas inom reservatet samt om ordningen i övrigt inom reservatet.

Utöver vad som för övrigt gäller är det förbjudet att:

- 1 fälla eller på annat sätt skada levande eller döda stående eller omkullfallna träd och buskar.
- 2 plocka, gräva upp eller på annat sätt ta bort mossor, lavar eller svampar, med undantag för plockning av icke fridlysta matsvampar och icke fridlysta marklevande färgsvampar.
- 3 genom grävning eller på annat sätt skada mark, block och vattenmiljöer.
- 4 insamla eller föra bort insekter eller andra ryggradslösa djur.
- 5 klättra i boträd eller på annat sätt medvetet störa eller skada djurlivet.
- 6 framföra motordrivna fordon. Förbudet gäller inte snöskoter på snötäckt, tjälad mark längs skoterled eller på sjöisar.
- 7 medföra ej kopplad hund eller annat lösgående husdjur. Undantag gäller för hund vid den jakt som får bedrivas i reservatet.
- 8 sätta upp skylt, tavla, affisch eller göra inskrift.
- 9 uppföra anläggning, såsom vindskydd, koja, bänk, spång, stängsel, ledning, mast, torn eller skylt.
- 10 utan länsstyrelsens tillstånd använda området för organiserade tävlingar, militära eller andra övningar, lägerverksamhet eller motsvarande.

Föreskrifterna ska inte utgöra hinder att eftersöka och avliva skadat vilt med stöd av 28 § jaktlagen samt 40 och 40 c §§ jaktförordningen. Föreskrifterna ska heller inte utgöra hinder att jaga efter myndighetsbeslut om skydds jakt med stöd av 23 b § jaktförordningen. Under perioden 15 mars till 15 augusti, när jaktförbud råder inom naturreservatet (se föreskrift A10), kan tillstånd sökas för fällfångst av exempelvis mink, mårhund, bisam eller annan främmande art. Vidare ska föreskrifterna inte utgöra hinder för rivning av bäverdämmen som påverkar väg eller områden utanför reservatet. Observera att dylik rivning regleras i 29 § jaktförordningen (1987:905).

Föreskrift C5 ska inte hindra ringmärkning av fåglar i enlighet med övrigt regelverk men under jaktförbudsperioden 15 mars till 15 augusti behöver tillstånd sökas för ringmärkning av fågel.

Reservatsföreskrifterna ska heller inte utgöra hinder för ledningsrättshavare att utöva de till befintliga anläggningar hörande rättigheter såsom drift och underhåll av anläggningar och ledningar. Till exempel underhåll av befintligt ledningsnät, motormanuella åtgärder såsom röjning av buskar och fällning av farliga kanträd intill ledningsgatan eller terrängkörning med mindre terrängfordon längs ledningsgata. Innan underhåll av ledningsgatan vidtas ska kontakt tas med länsstyrelsen.

Föreskrifterna ska inte utgöra hinder för underhåll av befintliga skogsbilvägar intill området. Träd som är rotade i reservatet och fallit över väg får kapas men ska lämnas i reservatet. Inte heller ska föreskrifterna hindra grävarbeten i vägdikey, exempelvis vid byte av trummor, dikning, dikesrensning eller anläggande av kabel i direkt anslutning till väggkropp.

Föreskrifterna ska inte utgöra hinder för att utöva renskötsel i enlighet med rennäringslagen (1971:437) eller framföra motordrivna fordon vid renskötsel i enlighet med gällande terrängkörningslagstiftning.

Föreskrifterna A5 och A6 ska inte utgöra hinder för Finnsjön och Oxsjöns byalag att anlägga en kompletterande skoterled i området, se beslutskarta för sträckning. Innan upphuggning av eventuella ledstråk i de trädbevuxna delarna av reservatet ska samråd ske med reservatets förvaltare. Vidare ska föreskrift C8 inte utgöra hinder för de som sköter skoterlederna i området att sätta upp skyltar i syfte att öka säkerheten och tydligheten i var leden går. Uppsättning av skyltar ska ske i samråd med reservatets förvaltare.

I reservatet finns sen tidigare ett vindskydd (se beslutskarta) och ett antal broar och spänger som nyttjas av bland annat jägare och skoteråkare. Föreskrifterna ska inte utgöra hinder för byalagen att utföra underhåll av vindskyddet vid Røjtjärnen, ej heller hindra att underhåll av befintliga broar och spänger utförs. Åtgärderna ska utföras i samråd med reservatets förvaltare som också har rätt att avveckla befintliga anläggningar om de ej underhålls till nöjsamt skick.

Tillstånd enligt föreskrift C10 kan innebära att undantag ges från flera föreskrifter. För verksamheten gäller att eventuell åverkan inte annat än alldeles obetydligt får påverka de värden som reservatet syftar till att bevara.

Länsstyrelsen kan ge tillstånd för vetenskapliga undersökningar som innebär någon form av markering, fällfångst eller annan åverkan, under förutsättning att denna åverkan inte annat än alldeles obetydligt påverkar de värden som reservatet syftar till att bevara. Vetenskapliga undersökningar som inte innebär markering av provytor eller annan åverkan är tillåtna i reservatet. Vidare ska föreskrifterna inte hindra att i vetenskapligt syfte ta minsta möjliga mängd belägg för artbestämning av exempelvis svampar eller insekter. Observera dock att insamling av vissa arter även kan vara reglerad i artskyddsförordningen (2007:845).

I enlighet med 2 § förordningen om områdesskydd enligt miljöbalken m.m., ansvarar länsstyrelsen för förvaltningen av reservatet. Föreskrifterna ska inte utgöra hinder för förvaltaren, eller den som förvaltaren uppdrar åt, att utföra de åtgärder som anges ovan under B och vars utförande beskrivs närmare i skötselplanen.

Föreskrifterna under C gäller även fastighetsägare och innehavare av särskild rätt till fastighet när de inte nyttjar sin rätt att bruka fastigheten.

SKÄLEN FÖR BESLUT

Områdesbeskrivning

Röjtjärnsmyran-Spångmyran är ett av länets största skogsmyrkomplex och breder ut sig mellan Oxsjön och Finnsjön i norr och nästan ända ned till sjön Vikörn i söder. Komplexet består i huvudsak av torvmarker med några mindre skogsbeklädda moränkullar insprängda i myrmarkerna. I sydvästra delen av komplexet finns Nores- och Sönerstsjön samt Slåttertjärnen, vilka tidigare var halvt igenvuxna på grund av sjösänkningar men nu tack vare hydrologiska återställningar vid utloppet av Sönerstsjön återfått sina ursprungliga vattenytor. Oxsjöån rinner som en livsnerv genom myrkomplexet och binder samman Oxsjön och Finnsjön i norr med sjöarna i sydväst samt Röjtjärnen i sydost.

Myrarna i området omfattar de flesta av regionens myrtyper med stora sammanhängande öppna och tallbevuxna svagt välvda mossar på Röjtjärnsmyran i söder, vidsträckta topogena fattiga mjukmattekärr med flaskstarr och öppna blandmyrar på Brännäsmyrans i öster och mossar, topogena kärr samt strängflarkekärr på RYTEHO i nordost och Spångmyran i väster. Öster och söder om Röjtjärnen finns intermediära till rika kärr. I den sydöstra spetsen på komplexet finns flera skogsdungar kring källor med rik mossflora och ett öppet rikkärr. Av rikkärrsarter har noterats myggblomster, björnbrodd, sumpnycklar, brunmossorna guldspärrmossa, stor skedmossa och korvskorpionmossa samt vitmossorna krokvitmossa, drågvitmossa och den ovanliga trubbitmossan. Sjöarna i komplexet omges av blöta sumpkärr och i norra delen av området finns sammanhängande ytor av sumpskog med höga naturvärden. Strängflarkekärren hyser björnbrodd, dvärglumner och sumpnycklar.

Fågelfaunan är art- och individrik med över trettio rapporterade arter, såväl våtmarksfåglar som typiska skogsarter. Som exempel kan nämnas tretåig hackspett, lavskrika, varfågel, enkelbeckasin, gluttnäppa, grönbena, tofsvipa, storspov, bläsand, trana, gulärta samt träd- och ängspioplärka.

Skogsholmarna i de centrala delarna av reservatet, insprängd mellan Ratelaks, Oxsjön, Brännäsmyrans och Spångmyran, består av äldre granskog med bitvis rikt inslag av björk. Skogen har spår av tidigare huggningsingrepp men det är närmare hundra år sen sist och naturvärden har därför fortsatt utvecklas i form av stående döda granar och björkar samt lågor i flera åldersklasser och grovlekar och rikligt med spår av tretåig hackspett. Träden är bitvis imponerande höga trots den relativt låga boniteten. Bävern trivs i området och har gett upphov till betydliga partier med gransumpskog och riklig mängd döda granar. Nordost om Sönerstsjön finns en tämligen hänglavsrik granholme med inslag av lunglavsbeklädda sälgar. Öster om Röttjärnen är holmarna mer talldominerade och det finns en yngre tallholme med gott om björk och asp och spår av tidigare bränder. På Rytcho, norr om Oxsjön dominerar tall och även här finns spår från tidigare svedjor.

Det finns många spår av mänsklig närvaro i området. I början av 1800-talet skedde ett sjösänkingsingrepp för att skapa mer våtmarker av Noressjön, Sönerstsjön och Slätterjärnen. De stora ytorna med blöta högstarrkärr gav starrhö som förvarades i lador som det finns rester av vid sjöarna. Sjösänkningen reverserades vid en hydrologisk återställning länsstyrelsen genomförde 2019 inom ramen för Våtmarkssatsningen. Vattennivåerna i sjöarna återställdes genom att göra utloppet till Hussbodtjärn smalare och bromsa vattenflödet genom våtmarkskomplexet igen. Restaureringen har medfört att högstarrkärrarna på den gamla sjöbotten nu återigen täcks av vattenspeglar. Myrmarkerna kring Spångmyrans östra del och väster respektive nordost om Sönerstsjön har nyttjats som myrodlingar. Idag består de av björkdominerade, björnmossebevuxna torvmoar med igenväxande tegdiken. De blötare delarna av de öppna myrmarkerna var i äldre tider myrslättermarker där de viktigaste var de rika kärrarna i framförallt de sydöstra delarna av komplexet söder om Röttjärnen. Övriga delar av myrmarkerna nyttjades till bete. Vissa myrholmar har spår efter svedjor för att förbättra produktionen av myrhö och betet. De mer grandominerade har spår från skogsbetet, bland annat i form av flera kjolgranar med grova nedre grenar. Kolbottnar finns också noterade på skogsholmarna norr om Brännäsmyrans. Öster om Oxsjön vid Krokänget och östra delarna av Rytcho finns spår av tidigare nyttjande i form av dikessystem som gjort att öppna myrmarker blivit trädbevuxna. Äldre körvägar går från norr till söder genom de centrala delarna av reservatet och delar av dessa nyttjas idag som skoterled. Vid inloppet till Oxsjön finns en gammal fiskeplats samt ett område som nyttjats som myrtag av Oxsjö by. Här finns också en äldre bro vid den gamla sommarvägen över myren. Längs Oxsjön finns också rester av två gamla kvarnplatser och i stort sett hela åsträckan har nyttjats som raningsmarker. En äldre kraftledningsgata skär genom Brännäsmyrans och Rytcho i nord-sydlig riktning men här går inte längre någon luftledning.

Strax söder om myrkomplexet finns resterna av Hussboda, ett storfäbodsställe anlagt i början/mitten på 1800-talet av brukspatronen Carl Fredrik Huss som under samma period uppförde Hussborgs herrgård i Ljungaverk. Under tiden för storfäboddriften fanns på Hussboda bostäder, ladugårdar och mejeri. Storfäboddriften lades ned på 1870-talet. Enligt rykten ska platsen ursprungligen ha uppodlats och bebyggt av Carl Fredrik Huss farbror Magnus/Måns Huss, även kallad Vildhussen, och en av husgrunderna har kallats för "Vildhussens hus". Enligt laga skifteskartor från 1859 så var sjöarna Noressjön och Sönerstsjön redan då utdikade för slättermarkens skull och troligen en viktig del i Hussboda bolags produktion av foder.

Natura 2000

Delar av naturreservatet är utpekade att ingå i EU:s nätverk Natura 2000 enligt art- och habitatdirektivet samt fågeldirektivet (SPA). Inom Natura 2000-området finns i direktivet ingående naturtyper (se nedan) och tolv fågelarter nämligen: grönbena, gråspett, spillkråka, tretåig hackspett, tjäder, sångsvan, trana, orre, fiskgjuse, ljunpipare, ortolansparv och mindre flugsnappare. En särskild bevarandeplan finns för Natura 2000-området.

Framtida verksamheter i anslutning till reservatet som på ett betydande sätt kan påverka miljön i Natura 2000-området, kan kräva tillstånd. Detta regleras dock ej av föreskrifterna för reservatet, utan av annan lagstiftning (miljöbalken 7 kap 28 § m fl).

I naturreservatet ingår följande naturtyper enligt art- och habitatdirektivet, areal i ha (*=prioriterad art eller naturtyp):

3260	Vattendrag med flytbladsvegetation eller akvatiska mossor	5,3 ha
7140	Öppna svagt välvda mossar, fattiga och intermediära kärr och gungflyn	13,7 ha
7310	*Aapamyrar	579 ha
9010	*Västlig tajga	87,1 ha
91D0	*Skogbevuxen myr	17,6 ha

Ärendets beredning

Området uppmärksammades redan 1978-79 av då delar av myrkomplexet på uppdrag av länsstyrelsen inventerades av Per Simonsson och C Kjellqvist vilka fann Röttjärnsmyran-Spångmyran vara en fågelmyr av högsta klass (Simonsson och Dynesius 1980). De botaniska värdena uppmärksammades av Karin Due och Marie Muhr vid en botanisk inventering åt länsstyrelsen 1983. I den rikstäckande våtmarksinventeringen i början av 1990-talet (Grundström och Uppsäll 1994) kom Röttjärnsmyran och Spångmyran i högsta naturvärdesklass (klass I) och de norra delarna av myrkomplexet i klass 3. Området pekades 1994 ut i Naturvårdsverkets nationella säkerställandeplan för våtmarksområden, Myrskyddsplan för Sverige.

Länsstyrelsen gjorde en utredning i mitten på 1990-talet av icke skyddade områden inom Myrskyddsplanen för att finna större, sammanhängande skogs-myrområden med höga naturvärden i såväl skog som i våtmark. För Röttjärnsmyran-Spångmyran föreslogs ett något större område än det aktuella reservatsområdet.

Diskussioner med SCA om att bilda naturreservat av Röttjärnsmyran-Spångmyran inleddes 2006. Området förvärvades av Naturvårdsverket från SCA hösten 2013 (NV-07608-13). Det ingick i det så kallade ESAB-paketet där staten erbjöd de stora skogsbolagen mark från Sveaskog i utbyte mot områden på bolagsmark som planerades bli naturreservat. Holmens del av reservatet förvärvades 2014 av Naturvårdsverket och ingick också det i ESAB-paketet. De privata delarna förvärvades 2013.

SCA har registrerat en nyckelbiotop inom området och i princip samtliga skogholmar var avsatta av SCA som frivilliga avsättningar.

Reservatsområdet finns registrerat som ett naturvårdsobjekt (6338) vid länsstyrelsen och huvuddelen av objektet är utpekad som riksintresse för naturvården (NRO-22-18).

Hela reservatsområdet ingår i Europeiska Unionens nätverk av skyddade områden, Natura 2000.

Röjtjärnsmyran-Spångmyran är utpekad i Ånges reviderade översiktsplan från 2008 som Natura 2000-område och riksintresse för naturvården samt naturvårdsobjekt hos länsstyrelsen.

Inför remissbehandlingen har, i enlighet med Sveriges geologiska undersökningens skrivelse från mars 2005 (01-266/2005), information hämtats från digitalt underlagsmaterial från mineralrättsregistret. Därvid har inga motstående intressen eller andra försvårande omständigheter påträffats.

Våren 2015 var förslag till beslut och skötselplan för Röjtjärnsmyran-Spångmyrans naturreservat ute på remiss. Yttranden inkom då från Jjinjevaerie sameby, Finnsjöns jaktlag, Sveriges Geologiska undersökning (SGU), SCA skog samt Skogsstyrelsen. Varken samebyn, Skogsstyrelsen eller SGU hade något att erinra mot reservatets inrättande. SGU efterfrågade dock en beskrivning av de geologiska förhållandena. SCA hade invändningar mot förslaget att förbjuda all jakt på fågel året runt. Jaktlaget efterfrågade ett förtydligande kring vad som ska gälla för befintliga jaktorn.

Med anledning av jakträttsinnehavaren SCAs invändningar mot den föreslagna jaktförbudet har länsstyrelsen sett över hur föreskrifterna för Röjtjärnsmyran-Spångmyrans naturreservat ska utformas för att säkerställa att syftet med reservatet uppnås men samtidigt intet gå längre än vad som krävs för att syftet med skyddet ska kunna tillgodoses.

Ett nytt förslag till beslut och skötselplan sändes ut under vårvintern 2023.

Remissyttranden inkom denna gång från Skogsstyrelsen, Sametinget, Svenska kraftnät, Medelpads botaniska förening, Birdlife Medelpad, Finnsjön och Oxsjöns byalag, Björn och Ulf Larsson samt Finnsjöns jaktlag. SGU avstår från yttrande.

Skogsstyrelsen har inget att erinra mot förslaget utan ser positivt på att reservatet inrättas. Inte heller Svenska kraftnät har något att erinra.

Botaniska föreningen ser positivt på inrättandet av reservatet och att hydrologin återställs med dikesigenläggningar. Föreningen lyfter också det biologiska kulturarvet och historiska nyttjandet och ser gärna att det lyfts vid informationsinsatser för området. De önskar också att delar av myren kan få var del i bränningsområdet då det finns historiska belägg för att de svedjades för bättre myrslätter. Föreningen ser också gärna att mer insatser för friluftslivet planeras och genomförs för området, såsom fågeltorn, spänger etc.

Birdlife Medelpad ser positivt på att området inrättas som naturreservat och att ytterligare hydrologiska återställningsåtgärder genomförs. De ser gärna att även nedre sträckan av ån till Hussbodtjärn åtgärdas och kommer därför vända sig till berörd markägare med det önskemålet. Föreningen föreslår vidare att skoterleden markeras tydligt för att minska på risken för att skoteråkare avviker från leden. Ornitologerna noterar att området är mycket fågelrikt och föreningen har inom föreslaget reservatsområde noterat 292 fynd av 83 fågeltaxa varav 26 rödlistade. Komplet lista för arter noterade under perioden 1980-2022 bifogas.

Sametinget anser att ett naturreservatsbildande är förenligt med renskötseln och andra samiska intressen. Vidare att det är viktigt att de samiska intressena respekteras och visas hänsyn i fortsatt förvaltning av reservatet.

Byalagen och Björn och Ulf Larsson påtalar behovet av att få röra sig i reservatsområdet med skoter, antingen genom att beslutet tillåter skoterkörning eller att ytterligare skoterled tillåts anläggas och nyttjas.

Finnsjöns jaktlag uppmärksammar behovet av att även fortsatt kunna nyttja befintliga spänger och broar i reservatet och vid behov rusta dem för att kunna bedriva jakt i området.

Länsstyrelsens bedömning

Länsstyrelsen har beaktat de vid remissförfarandet inkomna synpunkterna genom bearbetning av beslut och skötselplan. På så vis tillgodoses byalagets och jaktlagets önskan om att fortsatt kunna nyttja befintliga friluftslivsanordningar samt broar och spänger i reservatsområdet samt köra skoter på ytterligare sträckningar av skoterled.

Rörande botaniska föreningens synpunkter kring att även inkludera delar av myren i naturvårdsbränningarna så är det inte en prioriterad insats från länsstyrelsens sida i dagsläget. I de norra delarna av skötselområde 2 ingår dock mindre myrpartier som enligt gamla kartor varit svedjor varför det kan komma att brännas även små ytor trädbevuxen myr. När det gäller friluftslivsanordningar i området så har länsstyrelsen möjliggjort för det i framtiden genom föreskrifterna B2 och B3 men inte lagt det som prioriterade åtgärder i skötselplanen. I området finns idag ett vindskydd som sköts av byalagen och en skoterled som går genom området. Beslutet möjliggör också för att ytterligare sträckning av skoterleden kan iordningsställas av byalagen. I dagsläget finns det således inga planer från länsstyrelsens sida att ytterligare tillgängliggöra området utöver de anordningar som finns.

Röjtjärnsmyran-Spångmyran är en av de största skogsmyrkomplexen i länet, utpekat i den nationella säkerställandeplanen Myrskyddsplan för Sverige och antaget som Natura 2000-område och skyddsområde enligt fågeldirektivet. Mångformigheten av myrar, vattenmiljöer, sump- och fastmarksskogar utgör tillsammans en stor och sammanhållen värdekärna. Området har få motsvarigheter i Västernorrland och bör skyddas för sina höga biologiska värden.

Områdets skogar har påverkats historiskt av olika typer av nyttjanden, såväl röjning som svedjande för att förbättra betet som huggningar för husbehov samt mer storskaliga huggningar. Sen mitten på 1900-talet har skogarna till största delen stått opåverkade av rationellt skogsbruk. Detta har resulterat i en skog som har och håller på att bilda skogsbiologiskt viktiga strukturer, såsom gamla träd och död ved. Dessa värden är ovanliga i dagens av skogsbruk präglade landskap och av grundläggande vikt för att bevara livsformer knutna till områden med mer naturlig skogsdynamik.

Naturvärdena i dessa miljöer är följaktligen oförenliga med konventionella skogsbruksmetoder och annan exploatering. Genom naturreservatsbildning undanröjs exploateringshot och förutsättningarna för bevarande av våtmarks-, vatten-, och skogsmiljöer, med därtill hörande strukturer, processer och arter förbättras.

Myrkomplexet är i huvudsak ringa påverkat av hydrologiska ingrepp. Området har dock en historia av långvarigt nyttjande till bland annat slåtter, bete och odling och således en hel del spår efter dessa verksamheter. Den enskilt största hydrologiska störningen är de sjösänkningar av Noressjön, Sönerstsjön samt Slättjärnen som genomfördes i mitten på 1800-talet i syfte att få mer odlingsmark. Dess sänkningar är nu hydrologiskt återställda av länsstyrelsen inom ramen för Våtmarksrestaureringen och sjöarna har återfått sin ursprungliga vattenyta. Myrodlingar finns det tydliga spår av väster om Sönerstsjön och i östra delarna av Spångmyran. Tegsdikena vid myrodlingarna bedöms ha ringa påverkan på hydrologin i myrkomplexet i stort. Däremot har de vissa värden som biologiskt kulturarv för att få förståelse för hur nyttjande av myrarna var en viktig del av försörjningen i äldre tider i Norrland. Dessa är således inte prioriterade för att hydrologisk återställning inom reservatsförvaltningen.

Myrarna har som sagt nyttjats till foderproduktion och bete under lång tid tillbaka och de våtare, mer starrbevuxna myrarna har nyttjats till myrslåtter. De bästa myrslåttermarkerna var rikkärrpartierna i framförallt de sydöstra delarna av komplexet, söder om Röjtjärnen.

Mer sentida diken anlagda för att förbättra skogsproduktionen finns vid Finnsjömyren i nordost samt i reservatets sydöstra spets. Länsstyrelsens bedömning är att dessa diken bör åtgärdas för att förbättra såväl vattenkvaliteten i ån som myrens flora och attraktivitet som fågellokal. En stor del av diken i norra delen är emellertid belägna utanför reservatsområdet och behöver därför åtgärdas i samverkan med intilliggande fastigheters markägare.

Mot bakgrund av att området är ett av länets största (drygt 800 hektar) och mest värdefulla fågelmyrar, antaget som Natura 2000-område och skyddsområde enligt fågeldirektivet anser länsstyrelsen att jakt ska förbjudas under perioden 15 mars - 15 augusti för att minimera störningar på fågellivet. Eftersom syftet med reservatet är bland annat att skydda en ornitologiskt värdefull skogsmyrmosaik och betydelsefull fågellokal är jakt under den period som fåglarna uppehåller sig på myren inte förenligt med syftet. Med ett jaktförbud inom området kan reservatet fungera som en ostörd våtmark vid häckning för fåglar som därigenom har möjlighet att bibehålla eller förstärka populationen.

I den händelse en hotad art påträffas eller kunskapsläget ändras för en i dag känd art i reservatet, och det långsiktiga bevarandet av arten inte bedöms tryggat med nuvarande

förvaltningsinriktning, skulle det kunna finnas skäl att utfärda en dispens som möjliggör åtgärder nödvändiga för arten. Sådan eventuell dispens bör motiveras av aktuell, välgrundad biologisk kunskap. Vidare bör eventuella åtgärder långsiktigt följas upp och berörda delar dokumenteras före och efter åtgärd. En eventuell dispens förutsätter att särskilda skäl föreligger i enlighet med miljöbalken 7 kap. 7 §, vilket innebär att åtgärderna måste vägas mot de värden som utgjort grund för tillkomsten av detta områdesskydd.

För att värna riksintresset för rennäring ska särskild hänsyn tas till renbetet. På längre sikt är sannolikt brand, eller naturvårdsbränning, en förutsättning för gott markbete. På kort sikt däremot, försämras betet efter brand. Innan en eventuell naturvårdsbränning ska samråd med samebyn ske, om så önskas genom fältbesök. För att säkerställa den långsiktiga tillgången på renbete i landskapet ska löpande diskussioner föras med berörd sameby kring bränningsplanering.

Med stöd av föreskrift B8 kan främmande arter avlägsnas. Att sådana arter inte är önskvärda är i enlighet med den grundläggande tanken om att skydda naturmiljöer. Det ges också uttryck för i föreskrift A8 som hindrar införsel av individer, och i Skogsstyrelsens regelverk som anger att contorta-tall inte får planteras inom en kilometer från naturreservat och nationalparker. Således är det väl motiverat att kunna avlägsna främmande arter, oavsett om det är contorta-tall eller lupiner.

Länsstyrelsen bedömer att området signifikant bidrar till uppfyllandet av miljömålen "Myllrande våtmarker" och "Levande skogar", samt att ett formellt skydd är i enlighet med Myrskyddsplan för Sverige, länsstyrelsens och Skogsstyrelsens strategi för områdesskydd på skogsmark i länet från december 2005 samt i enlighet med den regionala handlingsplanen för grön infrastruktur från 2020.

Vidare bedömer länsstyrelsen att ett naturreservat i det aktuella området är förenligt med kommunens översiktsplan, det tematiska tillägget för vindkraft och med hushållningsbestämmelserna i 3 och 4 kapitlen miljöbalken.

Länsstyrelsen finner vid en vägning mellan enskilda och allmänna intressen i enlighet med 7 kap. 25 § miljöbalken att det för att bevara ovan nämnda naturvärden finns skäl att besluta om att bilda ett naturreservat, samt att förordna om föreskrifter för området och att fastställa en skötselplan. För att uppnå det starka skydd som behövs för områdets naturvärden bör föreskrifterna bland annat omfatta förbud mot såväl exploateringsföretag som skogsbruk i området.

HUR MAN ÖVERKLAGAR

Den som vill klaga över detta beslut ska skriva till regeringen, men skicka eller lämna skrivelsen till länsstyrelsen, epost vasternorrland@lansstyrelsen.se, eller postadress Länsstyrelsen, Enheten för skyddad natur, 871 86 Härnösand

Skrivelsen ska ha kommit in inom tre veckor från den dag klaganden fick del av beslutet. I skrivelsen ska anges vilket beslut som överklagas och den ändring som begärs. Skriv namn, adress, telefonnummer och ärendets nummer. Om ytterligare upplysningar önskas, kontakta Kristin Lindström, telefon 0611-34 92 58, kristin.lindstrom@lansstyrelsen.se.

Beslutet ska kungöras i länets författningssamling, i Post- och Inrikes Tidningar samt i Sundsvalls Tidning. Den dag kungörelsen varit införd i ortstidning anses berörda ha fått del av beslutet.

I den slutliga handläggningen av detta ärende har även deltagit Jonathan Wallmon, länsjurist, Adrian Nordlund, planhandläggare, Peter Persson, arkeolog samt Per Sander, chef vid enheten för skyddad natur.



Berit Högman
landshövding



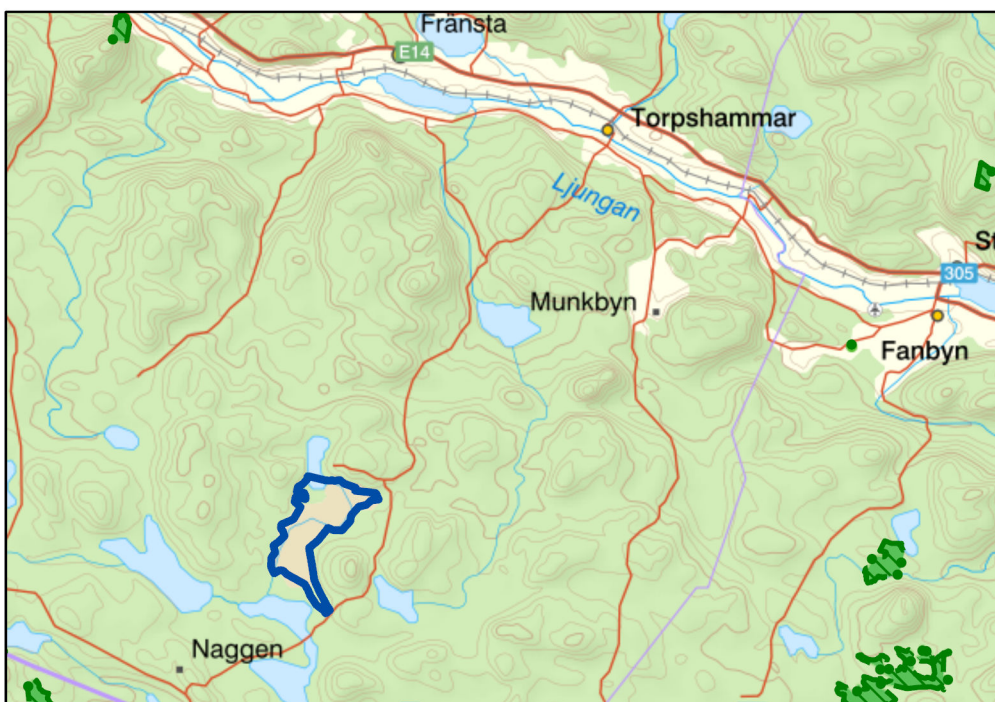
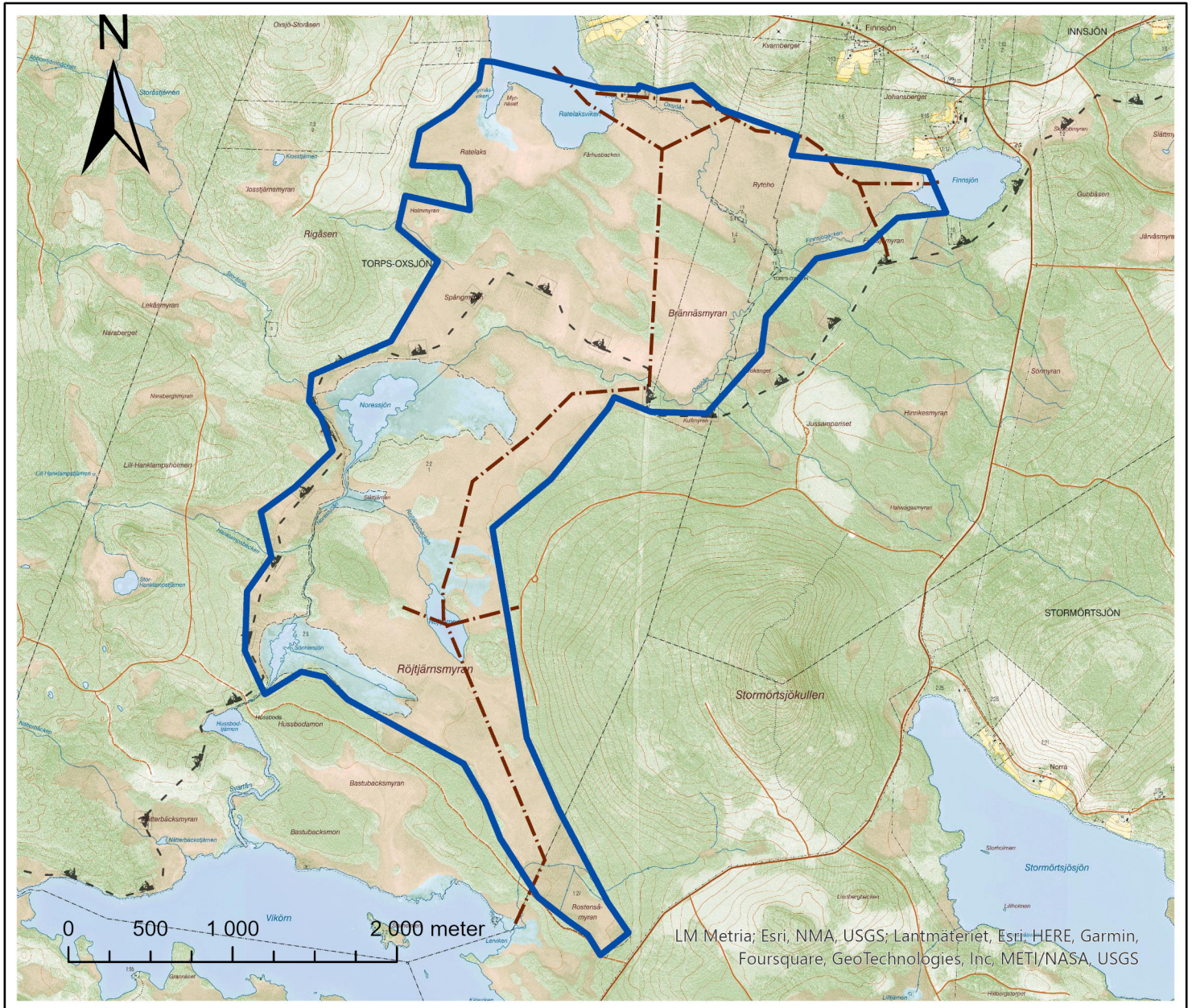
Kristin Lindström
naturvårdshandläggare





Bilagor

- 1 Beslutskarta
- 2 Sändlista
- 3 Skötselplan

Röjtjärnsmyran-Spångmyrans naturreservat

Bilaga 1
Beslutskarta
Dnr: 511-4841-12
2023-03-27



-  Reservatsgräns
-  Befintliga naturreservat
-  befintlig skoterled
-  ny skoterled

Skötselplan för *Röjtjärnsmyran-Spångmyrans naturreservat*

Denna skötselplan används lämpligast tillsammans med det beslut som utgör grunden för denna skötselplan. I beslutet återfinns viktig information såsom beslutsmening, syfte, föreskrifter, information om Natura 2000 och en sammanfattande beskrivning av området som bland annat omfattar reservatets biologiska bevarandevärden.

Gränser

Reservatet ska märkas ut enligt svensk standard (SIS 03 15 22) genom målning på träd inom reservatet i gränsgatan och uppsättning av stolpar med reservatsbricka i gränsvinklar och där det är naturligt för besökare att korsa reservatsgränsen.

Brand

Om spontan brand uppkommer inom reservatet bör släckning inriktas mot naturliga avgränsningar och mot reservatets ytterkanter om räddningschefen anser att branden härmed slutligen kan bekämpas. All eventuell brandbekämpning ska ske med så skonsamma metoder som möjligt och med största hänsyn till mark, vegetation och vatten.

Servitut och samfälligheter mm

Samfälligheterna Torps-Oxsjön S:14 och S:15 rör Röjtjärnen respektive äldre vägar över myrkomplexet. Då nödiga vägar finns till respektive fastighet utanför reservatet bedöms dessa samfällda vägar inte behöva nyttjas. Rättigheten påverkas således inte negativt av att reservatsföreskrifterna förbjuder anläggning och underhåll av vägar i reservatet samt framförande av motorfordon, undantaget snöskoter på snötäckt, tjälad mark längs skoterled samt på sjöis.

Enligt avtal mellan Naturvårdsverket och SCA (huvudavtal tecknat 2011 (NV-06241-11), tillägg tecknat 2013 (NV-07620-13)), avseende väghållningskostnader till naturreservat, äger staten rätt att använda vägen från avtalet vid Rävåsberget, strax norr om Vikören, till Hussboda, dels för skötsel och tillsyn och dels för att hänvisa besökare till reservatet. SCA ansvarar för att vägen underhålls så att den är framkomlig med personbil under barmarkssäsongen. För detta betalar staten en årlig vägavgift.

Fiske

FS:1 FS:2 rör fisket i vattnen i området (Oxsjön respektive övriga vatten) och är samfällt.

Jakt

Staten har upplåtit rätten på all jakt inom den tidigare SCA-ägda delen av naturreservatet till SCA skog AB (Naturvårdsverkets diariernr NV-07610-13). Upplåtelsen har dock sagts upp och en ny upplåtelse är under skrivande med nya regleringar kring jakten.

Jakträtten inom den tidigare Holmen-ägda delen av naturreservatet är upplåten till Holmen skog AB (Naturvårdsverkets diariernr NV-05825-16). Upplåtelsen gäller för 5 år och förlängs automatiskt om inte uppsägning sker. Upplåtelsen med Holmen förlängdes senast 2020 och gäller till 2025-06-30.

Jakträtten inom Torps-Oxsjön 1:9 tillhör även fortsatt markägarna.

Reservatsföreskrifterna reglerar jaktutövandet enligt följande:

Jakt får ej bedrivas mellan 15 mars och 15 augusti. Tillstånd kan sökas under denna period för fällfångst av främmande arter som bäver, mårdhund eller bisam. Bäverdammar får ej rivas med undantag om de påverkar väg eller områden utanför reservatet. Föreskrifterna ska vidare inte utgöra hinder att eftersöka och avliva skadat vilt med stöd av 28 § jaktlagen samt 40 och 40 c §§ jaktförordningen eller att jaga efter myndighetsbeslut om skyddsjakt med stöd av 23 b § jaktförordningen.

Vid uttransport av högvilt ska fordon och färdväg väljas med omsorg för att risken för mark och vegetationsskador ska minimeras (se beslutet § A9).

Befintliga siktgator får underhållas, men nya siktgator får inte röjas (se beslutet § A6). Eventuella befintliga jaktorn ägs av jakträttsinnehavaren och ska underhållas eller på samma plats ersättas eller rivas. Uppförande av nya jaktorn är tillåten endast efter tillstånd från länsstyrelsen (§ A11).

Varken levande eller döda träd i reservatet får nyttjas till ved (§ A6, C1).

Dessutom ska anslag om pågående jakt sättas upp i anslutning till reservatstavlorna (se skötselkarta).

Natura 2000

Reservatet ingår i EU:s nätverk av skyddade områden, Natura 2000. För Natura 2000-området finns en bevarandeplan i vilken det anges vad som krävs för att upprätthålla gynnsam bevarandestatus för utpekade habitat och arter. Målen och åtgärderna i denna skötselplan är utformade för att överensstämja med de mål som finns i bevarandeplanen. Vissa mål i bevarandeplanen har dock av praktiska skäl ej införlivats i skötselplanen för reservatet.

Förvaltning och tillsyn

Länsstyrelsen utser en praktiskt ansvarig för tillsyn av information samt efterlevnad av reservatsbestämmelser. Uppdraget regleras i avtal.

Skötselområden med bevarandemål och åtgärder

Området har indelats i 4 skötselområden, se skötselkartan.

Skötselområde 1

Myrar, sjöar och vattendrag

Övergripande mål

Att miljöerna har en naturlig hydrologi och i huvudsak får utvecklas fritt efter förekommande naturliga processer. Hela myrkomplexet har emellertid nyttjats för slätter i äldre tid. De sydöstra delarna av Røjtjärnsmyran hyser rikkärnsflora som skulle kunna gynnas av att slätter bedrivs.

Målordikatorer:

- Vattensystemen är fria från mänskligt skapade vandringshinder
- De diken som förekommer inom reservatet saknar negativ inverkan på våtmarkerna och vattenmiljöerna

Åtgärder

- Igenläggning av diken
I sydöstra spetsen av komplexet samt i nordost kring Finnsjöbäcken finns mer sentida skogsdiken upptagna på 1930-50-talen för att förbättra skogsproduktionen. I sydost finns intermediära till rika kärr vars flora skulle gynnas om hydrologin återställdes. De östligaste diken norr om Finnsjöbäcken, bör åtgärdas för att återställa hydrologin men även för att förbättra vattenkvaliteten i bäcken. Då huvuddelen av dessa diken är belägna utanför reservatet behöver åtgärden samordnas med berörd markägare.

Väster och öster om Sønnerstsjön samt i östra delarna av Spångmyran finns myrodlingar skapade med hjälp av täta diken anlagda på 1800-talet. Sen odlingen upphörde har dikeskanterna börjat växa igen med framförallt björk. Spåren efter myrodlingarna är ett sorts biologiskt kulturarv vars värde bör vägas mot den biologiska nyttan att lägga igen diken. Då myrodlingarnas tegdiken bedöms ha mindre och framförallt mest en lokal påverkan på hydrologin är länsstyrelsens bedömning att de inte bör prioriteras för igenläggning.
- Røjning av sly
På de delar av myrkomplexet där myrslätter tidigare bedrivits i större skala kan inväxande sly på de öppna myrpartierna röjas bort om behov uppkommer.
- Åtgärdsinventering
Vattendragen i reservatsområdet inventeras för att utröna restaureringsbehov och prioritera åtgärder såsom eventuell rivning av antropogena vandringshinder och/eller restaurering av flottledsrensade sträckor.
- Uppföljning av vattenkemi
Vattenkemiprovtagning alternativt bottenfauna- eller kiselalgsundersökning.
- Återupptagen hävd
Myrslätter kan återupptas på de gamla slättermyrarna, företrädesvis i de rikare partierna i sydöstra delen av Røjtjärnsmyran. Høgst prioriterat för en sådan åtgärd är rikkärret på Rostensåmyran.

På laga skifteskartan från 1859 anges tydligt (markerat i grönt) vilka delar av myrmarkerna som tidigare nyttjades till myrslåtter. I den tillhörande graderingslängden framgår också vilka myrmarker som utgjordes av "god myrslåtter", det vill säga troligen rikare myrpartier. Röjningsåtgärder för att mota igenväxningsvegetation på myrmarkerna kan genomföras på dessa gamla slåttermarker. Eventuell återupptagen hävd i form av myrslåtter kan ske på företrädesvis de rikkärrspartier som huvudsakligen är belägna i de sydöstra partierna av komplexet, söder om Röjtjärnen.

Skötselområde 2

Barrskog och barrsumpskog

Övergripande mål

Att låta skogsmiljöerna få utvecklas fritt efter naturligt förekommande processer. Detta resulterar i strukturer, såsom gamla, grova träd och döda stående och liggande träd, vilka är kännetecknande för ett naturligt fungerande och av människan i låg grad påverkat skogsekosystem.

Målordikatorer:

- De diken som förekommer inom reservatet saknar negativ inverkan på sumpskogarna.

Åtgärder

- Igenläggning av diken

För att förbättra förutsättningarna för sumpskogarna i komplexet kan det finnas behov av att åtgärda skogsdikena som finns i östra och sydöstra delen av reservatet och återskapa en mer naturlig hydrologi i sumpskogen genom igenläggning av dikena. Syftet med igenläggning av skogsdikena öster om Finnsjöbäcken är även att förbättra vattenkvaliteten i bäcken. Då huvuddelen av dessa diken är belägna utanför reservatet behöver åtgärden samordnas med berörd markägare.

Skötselområde 3

Brandpräglade bestånd

Skogsholmar dominerade av tall och lövträd och med spår av tidigare bränder och svedjor.

Övergripande mål

Att upprätthålla och återskapa skog med brandpräglad beståndsstruktur. Detta innefattar naturskogselement såsom skadade, döda och döende träd, kolad ved samt lågor i olika åldrar och nedbrytningsstadier. Nya generationer av tall och lövträd kommer upp i de brända områdena. Tallar som skadas i elden bildar kåda för att läka stamskadan vilket gör veden svårnedbruten. På så sätt kan tallarna bli mycket gamla för att småningom stå länge som torrakor.

Åtgärder

- Bränningsplan

I en bränningsplan ska noga klargöras hur brännningar ska avgränsas och genomföras. De på skötselkartan redovisade delområdesgränserna är ungefärliga och kan i bränningsplanen komma att justeras. Bränningsplanen utformas i enlighet med länsstyrelsens vägledning för naturvårdsbränning*. Såväl mål med brännningarna som alla nödvändiga säkerhetsåtgärder

ska specificeras i planen

De flesta av skogsholmarna i reservatet är grandominerade. De holmar som ingår i skötselområdet är de som noterats i historiska källor som svedjor och som vid fältbesök noterats som brandpräglade i senare tid. Dessa har därför prioriterats för naturvårdsbränning. Enligt historiska källor kan även delar av myrarna ha svedjats för att förbättra skördarna av myrhö, något som kan vara fallet i de norra delarna av skötselområdet. Om det är säkerhetsmässigt möjligt och kanske till och med önskvärt kan därför trädklädda delar av myren i skötselområdet tänkas ingå i ett bränningsobjekt.

■ Naturvårdsbränning

Röjtjärnsmyran-Spångmyrans naturreservat ligger inte inom något av länsstyrelsens prioriterade bränningslandskap*, vilket talar emot att en bränning kommer att prioriteras i reservatet.

Eftersom naturvårdsbränning bedöms vara den mest ändamålsenliga skötseln i de brandpräglade bestånden, utformas ändå beslut och skötselplan för att möjliggöra åtgärden.

För att gynna olika organismer knutna till brand bör variation i intensitet och bränningsdjup eftersträvas. I möjligaste mån bör äldre, eventuellt sedan tidigare brandljudade, tallar skyddas från att dö i branden. Vissa torrakor och lågor bör skyddas från att fällas eller förbrännas.

Selektiva huggningsingrepp kan göras inför naturvårdsbränning. Med detta avses främst att upprätthålla säkerheten i utförandet, exempelvis genom att kvistrensa träd som riskerar att föra elden upp i kronskiktet, eller att fälla döda björkar med eldfångd näver intill yttergränser.

*Rapport 2015:3, Vägledning för naturvårdsbränning i statligt skyddade områden i Västernorrland 2015-2021.

Skötselområde 4

Information och tillgänglighet

Skötselområdet omfattar hela reservatet.

Övergripande mål

Att låta området vara tillgängligt för allmänheten, att befintliga anläggningar (vindskydd och broar) hålls i gott skick samt att besökare ska få relevant information om området.

Åtgärder

■ Information på hemsida

En beskrivning av området läggs ut på länsstyrelsens hemsida.

■ Informationstavla

Informationstavlorna placeras vid reservatets södra spets samt i östra kanten av reservatet, se skötselkartan.

Sammanfattning och prioritering av åtgärder

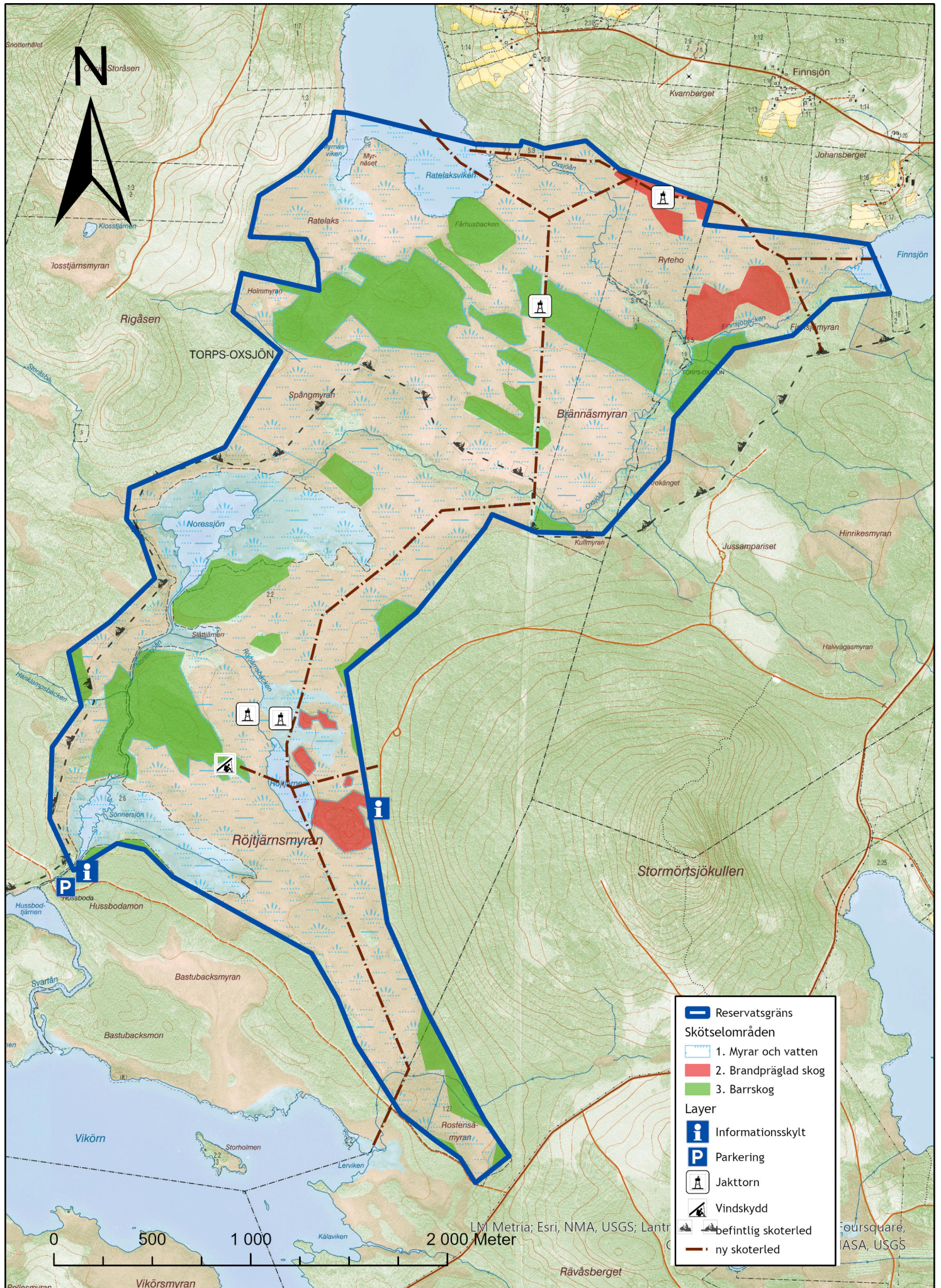
Prio	Åtgärd	Skötsel- omr	Start	Intervall	Finansiering
1	Information på hemsida	4	2023	engångsåtgärd	reservatsanslag
1	Informationstavla	4	2023	engångsåtgärd	reservatsanslag
1	Igenläggning av diken	1	2024	engångsåtgärd	reservatsanslag
1	Igenläggning av diken	2	2024	engångsåtgärd	reservatsanslag
2	Bränningsplan	3	2025	inför bränning	reservatsanslag
2	Naturvårdsbränning	3	2025	vid behov	reservatsanslag
2	Röjning av sly	1	2025	vid behov	reservatsanslag
2	Åtgärdsinventering	1	2025	engångsåtgärd	reservatsanslag
2	Uppföljning av vattenkemi	1	2025	var femte år	reservatsanslag
3	Återupptagen hävd	1	2025	var femte år	reservatsanslag

Uppföljning

Uppföljning av reservatets syfte och gynnsam bevarandestatus för miljöer och arter är en prioriterad uppgift för reservatsförvaltningen, förutom de åtgärder som anges ovan.

Sammanfattning av uppföljningsbara mål

Skötsel- omr	Kvalitetsmål	Intervall
1	De diken som förekommer inom reservatet saknar negativ inverkan på våtmarkerna och vattenmiljöerna	löpande tillsyn
1	Vattensystemen är fria från mänskligt skapade vandringshinder	löpande tillsyn
2	De diken som förekommer inom reservatet saknar negativ inverkan på sumpskogarna.	löpande tillsyn



-  Reservatsgräns
- Skötselområden**
-  1. Myrar och vatten
-  2. Brandpräglad skog
-  3. Barrskog
- Layer**
-  Informationskylt
-  Parkering
-  Jakttorn
-  Vindskydd
-  befintlig skoterled
-  ny skoterled

LM Metria; Esri, NMA, USGS; Lantr...

oursquare,
IASA, USGS