

Kommunstyrelsen

Utredning om eventuellt kommunalt övertagande av drift och underhåll för samhällsviktiga enskilda vägar i tätbebyggda områden

Förslag till beslut

Kommunförvaltningen föreslår samhällsbyggnadsutskottet föreslå kommunstyrelsen föreslå kommunfullmäktige besluta att

1. Notera utredningens slutsatser
2. Inte överta ansvar för underhåll och drift av enskilda vägar.

Ärendet i korthet

Ärendet avser utredning enligt motion om nödvändigt vägunderhåll (KS 23/297) där kommunfullmäktige beslutade att

- Ånge kommun utreder för vilka samhällsviktiga vägar i tätbebyggda områden som kommunen kan ta över drift och underhåll, samt i förekommande fall tecknas avtal med vägföreningarna.
- kostnaden för detta arbetas in i budget för kommande år.

Förvaltningens övervägande

Vad är en samhällsviktig funktion

En viktig samhällsfunktion är en som är nödvändig för samhällets grundläggande behov, värde och säkerhet. De funktionerna upprätthålls genom samhällsviktiga verksamheter.

Grundläggande behov

Handlar om det som behövs för att överleva till exempel mat, vatten, värme, vård, omsorg och kommunikation.

Värden

Tolkas i det här fallet som det vi i samhället värdesätter mest och tycker är viktigt att skydda. Människors liv och hälsa, samhällets funktionalitet, demokrati, mänskliga fri- och rättigheter, miljö, ekonomiska värden och vår nationella suveränitet.

Säkerhet

Handlar om vår suveränitet och att värna om fred och frihet.

Riksintressen

Är nationellt betydelsefulla funktioner, områden, platser eller enstaka objekt.

Definition av samhällsviktig väg

För att en väg ska definieras som samhällsviktig i Ånge kommun behöver den nyttjas av allmänna intressen eller utgöra en del av ett riksintresse. Ett allmänt intresse är något som bedöms som viktigt för majoriteten av medborgarna och inte endast av den enskilde individen. Dessutom behöver en samhällsviktig väg trafikeras av samhällsviktiga transporter, ofta till eller ifrån samhällsviktiga verksamheter. En samhällsviktig verksamhet tillgodoser behoven för samhället vilket kan handla om människors hälsa, säkerhet eller försörjning.

Av de tretton områden som listas som riksintressen i Sverige berör följande Ånge kommun

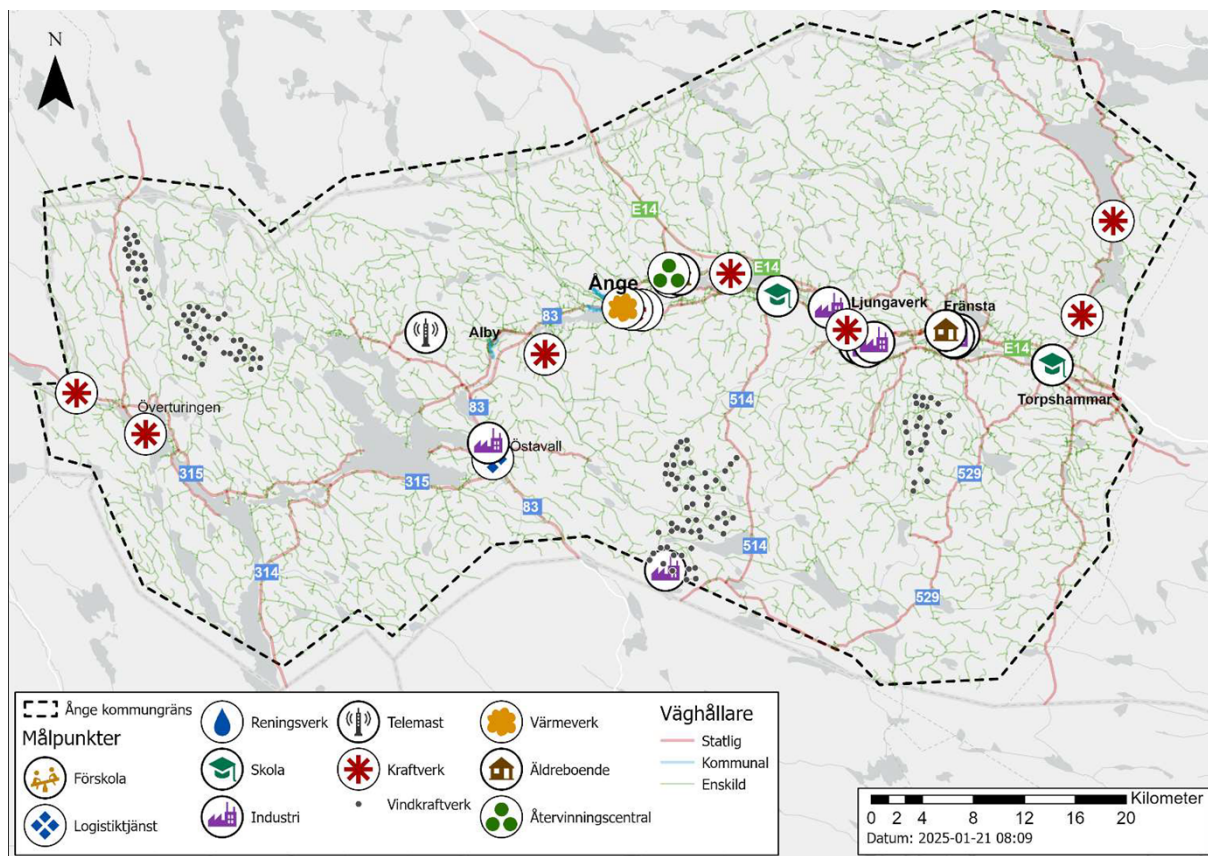
- Anläggningar för industriell produktion
- Anläggningar för energiproduktion och energidistribution
- Anläggningar för kommunikation (Bil, båt, flyg, tåg)
- Anläggningar för kommunikation (elektronisk)
- Anläggningar för avfallshantering
- Totalförsvarets anläggningar

Vad som i övrigt är att betrakta som samhällsviktiga verksamheter som bedrivs i Ånge kommun är

- Utbildning
 - Grundskola
 - Gymnasieskola
 - Förskoleverksamheter
- Hälsa- och sjukvård
 - Apotek
 - Primärvård
 - Tandvård
 - Omsorgsverksamhet
- Handel – livsmedel
- Blåljusverksamheter
- Industriarbetsplatser
- Skyddsrum
- Energiförsörjning
 - Kraftverk
 - Ställverk
- Kommunikation
 - Bytespunkter
 - Järnvägsstationer
 - Telemaster
 - Bredbandsnoder
- Anläggningar för VA-verksamheten
- Anläggningar för avfallshantering
- Postkontor
- Godsterminaler
- Religiösa byggnader och anslutande begravningsfält

Dessutom antas orter/samhällen med högbefolkningstäthet utgöra en samhällsviktig funktion, vanligen sätts måttet till 1% av medborgarna inom en ruta 1x1 km är en samhällsviktig plats.

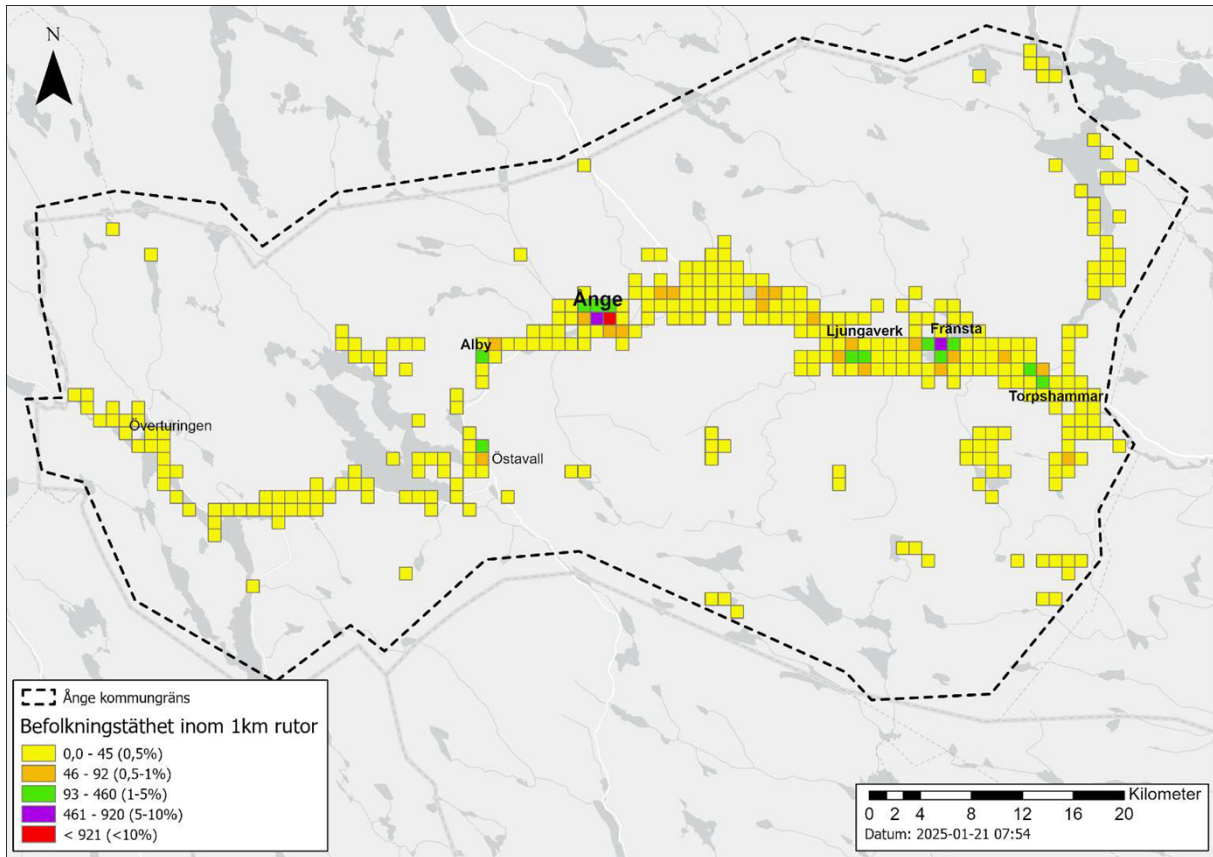
Kartan visar identifierade samhällsviktiga verksamheter längs enskilda vägar i Ånge kommun



Noterbart är att alla verksamheter på enskilda vägar ligger i nära anslutning till statliga vägar med undantag för vindkraftverk. Vindkraftverken är fördelade i tre kluster inom kommunen på ett nät av vägar med enskild väghållare. Övriga kluster finns i orterna Östavall, Ånge, Ljungaverk och Fränsta. Totalt har 169 verksamheter identifierats som samhällsviktiga i Ånge kommun längs det enskilda vägnätet. Av dessa är 137 vindkraftverk.

Befolkningstäthet

Kartan visar den geografiska spridningen av Ånge kommuns befolkning.

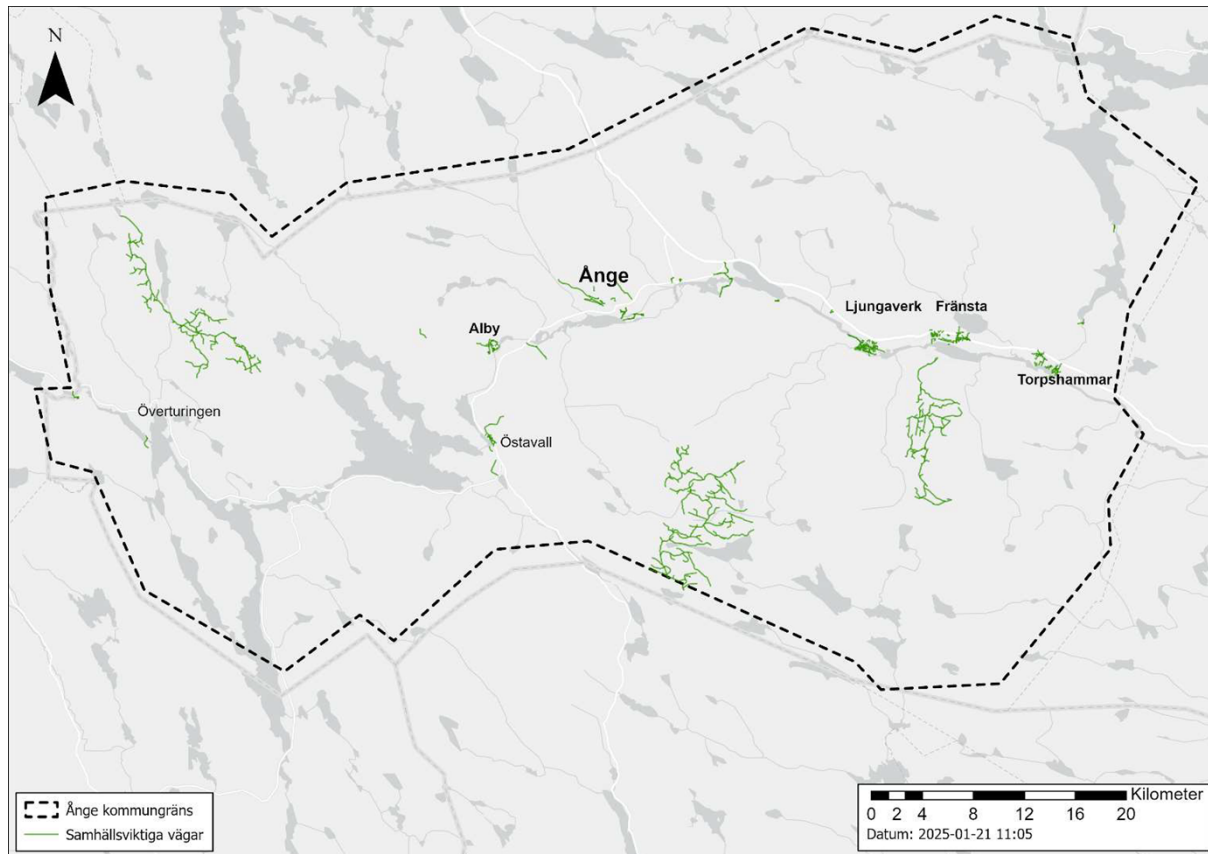


Varje ruta är 1 kvadratkilometer och färgerna indikerar befolkningstätheten. I de gula rutorna bor mindre än 1% av befolkningen. I rutor med annan färg överstiger antalet 1% av befolkningen.

Kartan visar 14 rutor med högre befolkningstal än 1% av befolkningen.

Samhällsviktiga vägar

Kartan visar de identifierade samhällsviktiga vägarna med enskild väghållare.



Det framgår tydligt att det är vägar i tätorterna samt vägar i vindkraftparkerna som kan klassas som samhällsviktiga.

Vägarna till vindkraftverk utgör majoriteten av de identifierade vägarna. Vindkraftparkerna har etablerats och drivs utifrån kommersiella intressen som får avkastning av verksamhetens produktion vilket gör att det saknas anledning för Ånge kommun att bidra med medel till dessa vägar.

Förvaltningens konklusion

När vindparkernas vägar undantas återstår 76 kilometer enskild väg som klassificeras som samhällsviktiga eftersom de leder till antingen samhällsviktiga verksamheter eller att befolkningstätheten överskrider 1% i anslutning till vägarna.

Idag har Ånge kommun ansvar för 43 kilometer kommunal väg.

Att öka Ånge kommuns väghållaransvar med 76 kilometer enskild väg innebär en ökning med 144%.

Förebyggande vägunderhåll som inte utförts brukar betecknas som anläggningens underhållsskuld. Det är det värde som borde tillförts anläggningen i form av löpande underhåll för att behålla anläggningens standard över tid.

Underhållsbehov enskilda vägar

2023 beräknades underhållsskulden till 15,2 msek utifrån den nulägesanalys som gjordes under 2017 och som uppdaterats årligen därefter.

Underhållsbehov kommunala vägar

2024 beräknades underhållsskulden på kommunala vägar till 8,4 msek.

Om Ånge kommun ska axla väghållaransvar för samhällsviktiga enskilda vägar krävs en tydlig och betydande prioritering av resurser till vägunderhåll.

Förvaltningens bedömning är att ett övertagande av ansvaret inte är realistiskt att genomföra mot bakgrund av ekonomiska förutsättningar och Ånge kommuns ekonomi.

Kostnader för bearbetning av underhållsskuld och genomförande av löpande vägunderhåll

Ånge kommuns vision

Vi är en plats för alla, med närhet till natur och gemenskap. Här ger näring och engagemang kraft till en levande bygd.

Fokusområde Hållbar vardag

Det råder ingen tvekan om att gator och vägar i Ånge kommun inte underhålls till den standard och kvalitet som är önskvärd. Bristerna i underhåll återfinns hos alla väghållare, oavsett om det gäller Ånge kommun, Trafikverket, vägföreningar eller enskilda väghållare

Ånge kommuns möjligheter att forma samhället så att det erbjuder en hållbar vardag för kommunmedlemmarna motverkas av resursbrist och åtaganden som på förhand kan bedömas negativa för helheten.

Fokusområde Hållbar hälsa

En grundläggande förutsättning för hållbar hälsa är en god ekonomisk hushållning.

Fokusområde Hållbar gemenskap

Sammanhållningen i ett samhälle påverkas starkt av människors upplevelse av inkludering. Det goda samhället behöver använda tillgängliga resurser klokt för att verka inkluderande och inbjudande.

Fokusområde Hållbar kompetens

Samfällighetsföreningarna upplever ofta svårigheter att attrahera engagerade förtroendevalda till styrelsearbetet. De ledamöter som väljs är oftast lekmän och de kunskaper som efterfrågas inom uppdraget är inte varje människas fokus, det tar tid och kräver energi att hämta in den. Ämnen som snabbt blir aktuella finns inom såväl det tekniska, juridiska och ekonomiska området.

Fokusområde Hållbar natur

Under senare år har insikten om att klimatförändringar kommer att innebära ett varmare och regnrikare klimat i framtiden. Hanteringen av dagvatten från allmän plats är väghållarens ansvar. Klimatförändringar och därmed sammanhängande skyfallshantering är en fråga som är nära förknippad med fokusområdet.