

Budget 2025, ekonomisk plan 2026-2027

Ekonomi

Innehållsförteckning

1 Kommunstyrelsens ordförande har ordet	4
2 Inledning	5
3 Kommunens vision	8
3.1 Fokusområde Hållbar vardag	8
3.2 Fokusområde Hållbar Hälsa	8
3.3 Fokusområde Hållbar Gemenskap	8
3.4 Fokusområde Hållbar kompetens.....	9
3.5 Fokusområde Hållbar Natur	9
4 Politiska mål	10
4.1 Kommunfullmäktiges mål för mandatperioden.....	10
5 Organisation	11
6 Mandatfördelning	12
7 Ekonomiska förutsättningar	13
7.1 Samhällsekonomi och kommunernas ekonomi.....	13
7.2 Skattesats	13
7.3 Demografiska förändringar	14
7.4 Ekonomisk framåtblick	16
7.5 Känslighetsanalys	17
7.6 God ekonomisk hushållning	19
7.6.1 Finansiella mål	20
7.6.2 Verksamhetsmål med betydelse för god ekonomisk hushållning	21
8 Finansiering.....	22
9 Ramfördelning.....	23
10 Resultatbudget 2025 med plan för 2026 och 2027	24
10.1 Avskrivningar och internränta	24
10.2 Borgenavgift.....	25
10.3 Pensioner, arbetsgivaravgifter och personalomkostnadspålägg	25
11 Balansbudget	26
12 Kassaflödesbudget	27
13 Kommentarer till Ånge kommunkoncerns driftbudget	28
13.1 Revision	28
13.2 Gemensamma nämnder och förbund	28

13.3	Kommunstyrelsen	28
13.3.1	Kommunledning.....	28
13.3.2	Gemensamma resurser	28
13.3.3	Barn och unga	28
13.3.4	Vuxna	28
13.3.5	Äldre 65+	29
13.3.6	Stödresurser.....	29
13.3.7	Affärsverksamhet	29
13.3.8	Tillväxt	29
13.3.9	Löneöversyn.....	29
13.3.10	Pensioner	29
13.4	Ånge Fastighets- och Industri AB	29
13.5	Ånge Energi AB.....	29
13.6	Site Alby Utveckling AB.....	29
14	Investeringar 2025-2029	30

1 Kommunstyrelsens ordförande har ordet

Vi lämnar ett extra tungt år, präglad av inflation och med en räntenivå vi inte mött på decennier. Ett nytt år i antågande. Budget 2025 med plan för 2026 – 2027 präglas av återhållsamhet. Ånge kommun är i ett tillväxtläge vi inte mött på åtskilliga år. Intresset för etableringar inom ramen för ett av Sveriges mest potenta energikluster, Tovåsen, pågår med full kraft. Det ställer kommunen för utmaningar, tvärtom vad vi mött de senaste 50 åren. Istället för att långsamt avveckla måste vi orka möta den samhällsutveckling som är en följd av industrietableringarna.

Hur skapar vi ett välkomnande, attraktivt samhälle inom ramen för vår litenhet? Detta i samma veva som vi inte överöses av ökade skatteintäkter och generella statsbidrag.

Budget 2025 är början av lösningen på den gordiska knuten. Ledorden är effekthemtagning genom digitalisering, anpassning av verksamheter samt proaktivt arbete med attraktivitet och inflyttning.

Inom fem år kommer 200 nya jobb att komma till i östra delen (Viskan och Ljungaverk) och 200 nya jobb i väster (site Alby Östra). Om det är mycket eller lite, finns i betraktarens ögon. Jag brukar sätta siffrorna i relation till vår befolkning. 400 nya jobb i Ånge är lika med 4 000 nya jobb i Sundsvall eller varför inte, 40 000 nya jobb i Stockholm. Till det kommer en byggfas med start i slutet av 2025 som kommer ge effekter på det lokala näringslivet med en stor ökning av hotellnätter, livsmedelsförsäljning, maskinarbeten med mera.

Vi fortsätter hålla fart i samhällsbyggnads- och tillväxtfrågorna och söker i övrigt inte hantera ekonomin med massuppsägningar. Alla kommer på ett eller annat sätt att behövas. Som det ser ut nu är det en ansträngd planperiod vi går in i, dock är vi inte ensamma om detta och den nationella nivån aviserar resurstillskott i takt med att räntorna trycks ned.

Med fortsatt sikte inställt på en ljus framtid för vår kommun

Erik Lövgren, Kommunstyrelsens Ordförande

2 Inledning

Kommunfullmäktige fastställer varje år en budget som omfattar de nästkommande tre årens verksamhet och dess ekonomiska ramar. Kommunförvaltningen arbetar utifrån sitt grunduppdrag med att kvalitetssäkra och utveckla verksamheten i önskad riktning. Bolagen arbetar även de utifrån kommunens vision och fokusområden samt ägardirektiv.

Kommunfullmäktiges beslut om budget för 2025 och ekonomiska plan 2026 – 2027:

- 2024-06-10, § xx
- 2023-11-25, § xx

Ånge kommun styrs av medborgarna, via deras politiska representanter i kommunen. Kommunfullmäktige är det högsta beslutande organet i kommunen och bestämmer i kommunens viktigaste frågor. Bland annat beslutar kommunfullmäktige om



Bild som beskriver kommunfullmäktiges uppdrag.

Kommunfullmäktige styr kommunen via sin koncern, som består av kommunstyrelsens samt de helägda bolagen.

Kommunen styrs enligt en nedbrytning av kommunens vision, till kommunfullmäktiges långsiktiga mål, som bryts ner av koncernen till mål för året. Dessa mål bryts ner i en verksamhetsplan som beskriver vad kommunen ska göra för att nå målen.

Ansvarsstruktur

Inom Ånge kommunkoncern finns flera nivåer av politiskt styrande instanser -

kommunfullmäktige, kommunstyrelse och nämnder samt styrelser för de kommunala bolagen. Därtill finns en tjänsteorganisation till stöd för det politiska styret och för genomförandet av verksamheten.

Kommunfullmäktige, med de demokratiskt folkvalda politikerna, är det högsta beslutande och styrande organet. Kommunfullmäktiges roll i styrningen är att fastställa kommunövergripande visioner, planer, mål och uppdrag för den kommunala koncernen. I samband med budget fastställer kommunfullmäktige konkreta mål för god ekonomisk hushållning samt ekonomiska krav och ramar för kommande år. Fullmäktige tillsätter ledamöter i kommunstyrelse och nämnder samt föreslår styrelseledamöter till de kommunala bolagen. Fullmäktiges roll i uppföljningen är att godkänna tertiär rapport, delårsrapport och årsredovisning samt besluta om ansvarsfrihet för styrelser och nämnder inom kommunens nämndsorganisation.

Kommunstyrelsen, har det övergripande ansvaret för verkställighet, uppföljning och utvärdering vilket inbegriper ledning och samordning av mål, riktlinjer, direktiv och ekonomi för styrning och kontroll av hela den kommunala koncernen. Kommunstyrelsen svarar således för planering och uppföljning av ekonomi och verksamhet för kommunens nämnder, de kommunala bolagen samt kommunförbunden. Betydande delar av detta ansvar är kopplat till uppsiktsplikten och den interna kontrollen. Kommunstyrelsen rapporterar till kommunfullmäktige.

Bolagsstyrelser ansvarar för att respektive verksamheter utvecklas, följer lagar och riktlinjer samt bidrar till att kommunfullmäktiges uppdrag verkställs och mål uppnås. I styrmodellen innebär det att nämnder och styrelser utvecklar planer, mål och eventuella mått samt identifierar risker i relation till fullmäktiges vision, mål och uppdrag.

Kommunstyrelsen och bolagen har under sig tjänsteorganisationer, som i det dagliga verkar för att nå kommunstyrelsens och bolagens mål. Detta sker utifrån det mandat och budget kommunfullmäktige givit, samt inom de ramar och regler som kommunfullmäktige, styrelserna, lagar och förordningar sätter ut.

Budget med plan

Varje år beslutar kommunfullmäktige om en budget för kommande år med tillhörande tvåårsplan. Kommunens totala verksamhet bedrivs både i förvaltningsform och i bolagsform. För att få en helhetsbild av den kommunala koncernen, som sedan särredovisas för kommunens nämnds- och förvaltningsorganisation enligt gällande lagkrav. I budgeten framgår också fullmäktiges prioriterade mål för god ekonomisk hushållning, mål och uppdrag.

Mål, budget och uppföljning inom den kommunala koncernen

Den politiska målstyrningen siktar mot att uppfylla kommunens Vision och fokusområden. Den lyfter blicken och fokuserar på utveckling och värde för invånare. Kommunfullmäktige tar fram mål för mandatperioden som leder till visionen och de fem fokusområdena. Dessa mål har mått kopplade till sig, som mäter måluppfyllnaden. Det innebär att vissa mål inte kan mätas förrän centrala statistikdatabaser uppdateras, vilket generellt sker en eller ett par gånger per år. Under verksamhetsåren har kommunfullmäktige då bara den senaste inrapporterade måttet att utgå ifrån, utöver kommunstyrelsens redogörelse. Dock är kommunfullmäktiges mål fleråriga, så löpande uppföljning är möjlig.

Kommunstyrelsens målstyrning fokuserar på utveckling och att skapa förändringar. Målen antas för ett år i taget, men kan sträcka sig över flera år. Dessa mål kan ha mått kopplade till sig. Kommunstyrelsen har även från och med 2023 antagit en verksamhetsplan för dess förvaltning, som bryter ner målen i aktiviteter som ska genomföras. Dessa aktiviteter är tidsplanerade och tydliga och dess genomförande ska kunna besvaras av endera *ja* eller *nej*. Det är genomförandet

av dessa aktiviteter som mäter måluppföljningen för kommunstyrelsen om det inte finns mått antagna. Det innebär att om kommunstyrelsen inte antar mått för sina mål så är respektive av kommunstyrelsens mål uppnådda om förvaltningen genomfört aktiviteterna enligt plan. Denna modell stärker det politiska ansvaret och ägandeskapen, då förvaltningens uppdrag blir mycket tydligt. Samtidigt så förtydligas kommunstyrelsens ansvar mot kommunfullmäktige, då kommunstyrelsen tydligt blir ansvarig för att bryta ner kommunfullmäktiges mål till resultat.

Ekonomiska ramar

I Ånge kommunkoncern bedrivs verksamheter med varierande förutsättningar, vilket innebär att ekonomiska ramar och mål inte kan utformas på samma sätt för alla verksamheter. För att kommunens skattefinansierade verksamheter (t.ex. skola, omsorg, gator) utgår resursfördelningen utifrån en analys av utfallet i senaste bokslut och aktuell prognos för innevarande år. Detta för att få en bild av de aktuella resursbehoven. För att arbeta fram en ekonomisk ram vägs även kommunens befolkningsprognos, viktiga indexförändringar, ambitionsförändringar samt eventuella rationaliseringsbehov in i det slutliga förslaget till resursfördelning.

Kommunens avgiftsfinansierade verksamheter som är reglerade enligt självkostnadsprincipen (vatten, avlopp och renhållning) utarbetar budgetar utifrån fullmäktiges beslut om taxa. Som huvudprincip, om inte särskilda omständigheter råder, ska dessa verksamheter anpassa kostnaderna i förhållande till taxeintäkterna. För affärsdrivande verksamheter, dvs. som verkar på en konkurrensutsatt marknad, fastställer fullmäktiges resultatkrav, som ligger till grund för budgetarbetet.

Uppföljning under budgetåret

Kommunkoncernen följer upp mål och budget tre gånger per år. Detta sker i en tertialrapport, i delårsrapport och i årsredovisningen. Här följer kommunfullmäktige arbetet och utfallet av mål och budget, och kan besluta om korrigerande åtgärder om resultatet inte är i linje med förväntningarna. Kommunstyrelsen följer även arbetet med intern kontroll vid tertialen, för att säkerställa en hög kvalitet med få avbrott.

Ekonomisk uppföljning av drift, investeringar, befolkningsutveckling, sjukfrånvaro och utfall av försörjningsstöd presenteras på kommunstyrelsens sammanträden under året.

3 Kommunens vision

Kommunfullmäktige antog 2022-09-29 en vision för den geografiska platsen Ånge kommun, baserat på ett flerårigt och omfattande visionsarbete. Visionen är resultatet av över 4000 förslag och idéer i olika moment inkluderande workshops, omvärldsbevakningar, kommunens barns tankar och idéer, företagens visioner och engagemang och våra folkvaldas arbeten, som via en omröstning bland medborgarna slutligen tog fram visionen för Ånge kommun:



"Vi är en plats för alla, med närhet till natur och gemenskap. Här ger näring och engagemang kraft till en levande bygd."

Ånge kommuns vision, antagen vid kommunfullmäktige 2021-09-29

Visionen har till sig fem fokusområden, som tillsammans beskriver hur vi når visionen. Dessa fokusområden är

3.1 Fokusområde Hållbar vardag

Vi har en levande landsbygd med hållbar infrastruktur för alla. Det är enkelt att bo var man vill i kommunen. Decentraliseringen, digitaliseringen och ett stärkt näringsliv har skapat förutsättningarna som behövs i form av jobb och serviceutbud. Landskapet och samhället är välvårdat och tilltalande.

3.2 Fokusområde Hållbar Hälsa

Det finns gott om mötesplatser, aktiviteter och ett brett kulturutbud för alla ute i bygderna och i centralorterna som stimulerar till livslust, kreativitet, rörelse och ett hälsosamt liv hos barn, unga, vuxna och gamla.

3.3 Fokusområde Hållbar Gemenskap

Platsen andas avslappnad exklusivitet – en sådan där gemenskap man vill vara med i, som står stadigt för trygghet, inkludering, delaktighet och demokrati. Vi lever med frihetskänsla OCH känner glädje i att ta ansvar för vårt värdskap. Vi välkomnar varmt nya människor, företag och idéer. Det är by-känslan och by-mentaliteten vi är stolta över.

3.4 Fokusområde Hållbar kompetens

Vi driver stadigt på samhällsutvecklingen genom kompetens- och näringslivsutveckling. Vi har framtidstro och viljestyrka, och strävar alltid efter att vara förebilder. Vi är nyfikna, välkomnar förändring, och söker efter nya trender och möjligheter att undersöka och upptäcka.

3.5 Fokusområde Hållbar Natur

Vi nyttjar våra styrkor och förädlar våra tillgångar vist med respekt, vördnad och i samförstånd för att mätta resursbehoven idag utan att äventyra framtida generationers möjligheter. Vi tar hand om det vi har och vågar satsa på det vi är bäst på.

4 Politiska mål

4.1 Kommunfullmäktiges mål för mandatperioden

Kommunfullmäktige har antagit fem mål för mandatperioden. Dessa mål redovisas nedan. Varje mål har tre till fem mått kopplade till sig, som mäter måluppfyllanden. För att ett mål ska räknas som nått ska mer än hälften av måtten visa en positiv utveckling.

Uppföljningen av dessa mål redovisas i ett separat ärende.

Målområde	Kommunfullmäktiges mål	Mått
Barn och Unga	Ånge ska vara en av Sveriges barn och ungdomsvänligaste kommuner, med grundskoleresultat som ligger på hög nivå i riket.	Elever i åk 9 som är behöriga till yrkesprogram, hemkommun, andel (%)
		Ungdomar som är etablerade på arbetsmarknaden eller studerar 2 år efter slutförd gymnasieutbildning, hemkommun, andel (%)
		Elever i åk 9: Jag känner mig trygg i skolan, positiva svar, andel (%) (-2021)
		Invånare, 0-19 år, med låg ekonomisk standard, andel (%)
Vuxna	Ånge kommun ska arbeta aktivt för att vara en attraktiv och jämställd arbetsgivare, samt skapa hälsofrämjande arbetsplatser.	Invånare 16-84 år med gott psykiskt välbefinnande, andel (%)
		Gymnasieelever med examen inom 4 år, hemkommun, andel (%)
		Kvinnors mediannettoinkomst som andel av mäns mediannettoinkomst, andel (%)
	Ånge ska erbjuda goda förutsättningar för ett livslångt lärande.	Föräldrapenningdagar som tas ut av män, andel av antal dagar (%)
		Invånare med bra självskattat hälsotillstånd, andel (%)
Äldre +65	Ånge ska erbjuda trygga, attraktiva livsmiljöer och hög kvalitet för alla.	Fallskador bland personer 65+, 3-årsm, antal vårdtillfällen/100 000 inv
		Invånare 16-84 år som avstår från att gå ut ensam, andel (%)
		Demografisk försörjningskvot
Tillväxt	Ånge ska år 2026 ha 10 000 innevånare.	Tillgång till bredband om minst 100 Mbit/s, andel (%)
		Långtidsarbetslöshet 25-64 år, årsmedelvärde, andel (%) av bef.
		Fossiloberoende fordon i kommunorganisationen, andel (%)
		Vuxna biståndsmottagare med långvarigt ekonomiskt bistånd, andel (%) av befolkningen
		Företagsklimat enl. Svenskt Näringsliv, ranking

5 Organisation

Den kommunala koncernen består av kommunfullmäktige, kommunstyrelsen, bolagen Ånge Fastighets- och Industri AB, Ånge Energi AB, Site Alby Utveckling AB och Ångefallen Kraft AB.



Ånge kommun - Styrelser och nämnder

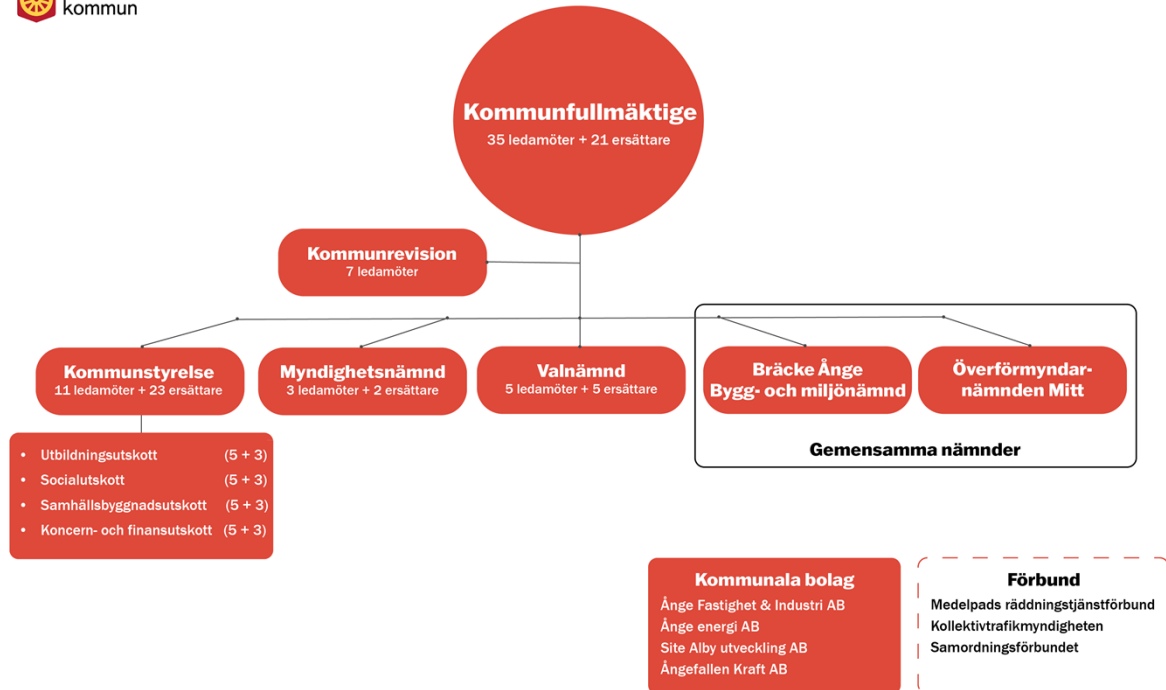


Bild över över den politiska organisationen i Ånge kommun.

6 Mandatfördelning

2022 hölls allmänna val till riksdag, region och kommuner.

Den nya mandatperioden 2022 - 2026 började gälla 1 november 2022.

Parti	Antal mandat 2022-2026
Socialdemokraterna	14
Sverigedemokraterna	6
Vår Framtis politiska utskott	6
Moderaterna	4
Centerpartiet	2
Vänsterpartiet	2
Kristdemokraterna	1
Totalt	35

7 Ekonomiska förutsättningar

7.1 Samhällsekonomi och kommunernas ekonomi

SKR 24:27, 2024-04-26, Aktuell ekonomi

Konjunkturen vänder upp nästa år

- Inflation och räntor sjunker i år – både i Sverige och globalt
- Svag global tillväxt i år, och ännu svagare svensk BNP-tillväxt
- Fortsatt nedgång för antalet sysselsatta i Sverige 2024
- Mycket svag skatteunderlagsökning i år följs av återhämtning 2025

Sammanfattningsvis visar prognosen att BNP minskade 2023. BNP stiger i år (2024) men tillväxten blir mycket svag. Det är främst svag inhemsk efterfrågan som håller tillbaka konjunkturen på kort sikt. Med en viss fördröjning påverkar det arbetslösheten negativt. Prognosen sammanfattas i tabellen nedan.

Tabell 1. Nyckeltal för den svenska ekonomin

Procentuell förändring om inget annat anges

Nyckeltal	2023	2024	2025	2026	2027
BNP	0,0	0,6	2,8	2,4	1,8
Arbetade timmar	1,8	-0,6	1,5	1,5	1,0
Arbetslöshet, andel av arbetskraften	7,6	8,5	8,6	8,1	7,8
Befolkning, 15–74 år	0,6	0,4	0,6	0,5	0,4
Lönesumma, Nationalräkenskaperna	5,3	3,2	5,0	5,1	4,3
Timlön, Nationalräkenskaperna	3,3	3,3	3,1	3,3	3,3
Timlön, Konjunkturlönestatistiken	3,8	3,8	3,5	3,3	3,3
Inflation, KPIF	6,0	1,7	1,6	1,9	2,0
Inflation, KPI	8,5	2,6	0,4	1,7	2,1
Styrränta, värde vid årets slut, procent	4,00	3,00	2,25	2,25	2,30

Anm. BNP och arbetade timmar avser kalenderkorrigerade värden i volym. Arbetslöshet och befolkning avser 15–74 år enligt Arbetskraftsundersökningarna. Timlön enligt Nationalräkenskaperna avser anställdas timmar.

Källor: Macrobond, Medlingsinstitutet, Riksbanken, Skatteverket, SCB och SKR.

Bild från SKR cirkulär 2024:47 som beskriver nyckeltal för svensk ekonomi 2023-2027.

7.2 Skattesats

Skatteintäkterna är beräknade utifrån oförändrad skatt 2025-2027 vilket innebär en skattesats på 23,33 kr.

Nedan redovisas skattesatsen de senaste åren för Ånge kommun samt ovägt medel för Sveriges kommuner.

	2024	2023	2022	2021	2020
Kommunalskatt	23,33	23,33	23,33	23,33	23,33
Regionskatt	11,29	11,29	11,29	11,29	11,29

	2024	2023	2022	2021	2020
Begravningsavgift	0,277	0,258	0,261	0,253	0,25
Total skatt Ånge kommun	34,897	34,878	34,881	34,873	34,87
Skattesatts Sverigemedel	32,37	32,24	32,24	32,27	32,28

Exklusive medlemskap i Svenska kyrkan eller annat trossamfund.

7.3 Demografiska förändringar

Budget 2025 och ekonomisk plan för 2026 - 2027 utgår från följande förutsättningar: Enligt framtagen befolkningsprognos beräknas befolkningsförändringarna till:

- **2022: -90**
- **2023: -34**
- 2024: -62
- 2025: -61
- 2026: -57

Under 2021 ökade befolkningen med sju personer. Utvecklingen de tre första månaderna 2024 är en minskning med 51 personer. Skatteintäkter och utjämningsbidrag är beräknade efter den befolkningsprognos som tagits fram 2023 utifrån kommunens historiska utveckling.

Befolkningsutveckling 2022–2043 för åldrarna 0–18 år

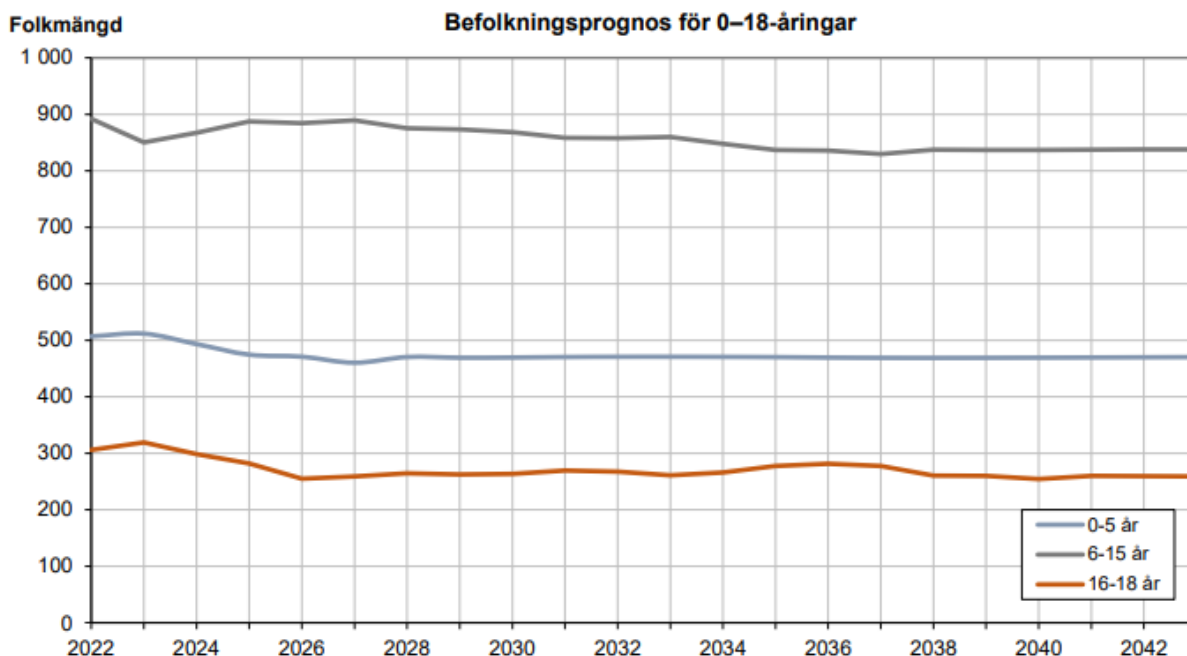


Bild över befolkningsutvecklingen 0-18 år för åren 2022-2042.

Antalet yngre barn mellan 0 och 5 år förväntas minska med 37 personer mellan åren 2022 och 2043. Antalet väntas minska eller vara oförändrat under samtliga år förutom år 2023, 2028 och år 2031.

Antalet barn mellan 6 och 15 år förväntas minska med 54 personer mellan åren 2022 och 2043.

Under perioden år 2028-2043 väntas antalet minska under i stort sett samtliga år. Under åren 2024-2025 sker den största ökningen under perioden, med totalt 37 barn.

Antalet ungdomar mellan 16 och 18 år förväntas minska med 47 personer mellan åren 2022 och 2043. Antalet väntas minska under samtliga år 2024–2026, med totalt 64 personer och under samtliga år 2037-2040 med totalt 27 personer, men i övrigt omväxlande öka eller minska.

Under hela perioden förväntas antalet 0–18-åringar minska med 137 personer.

Befolkningsutveckling 2022–2043 för åldrarna 19–64 år

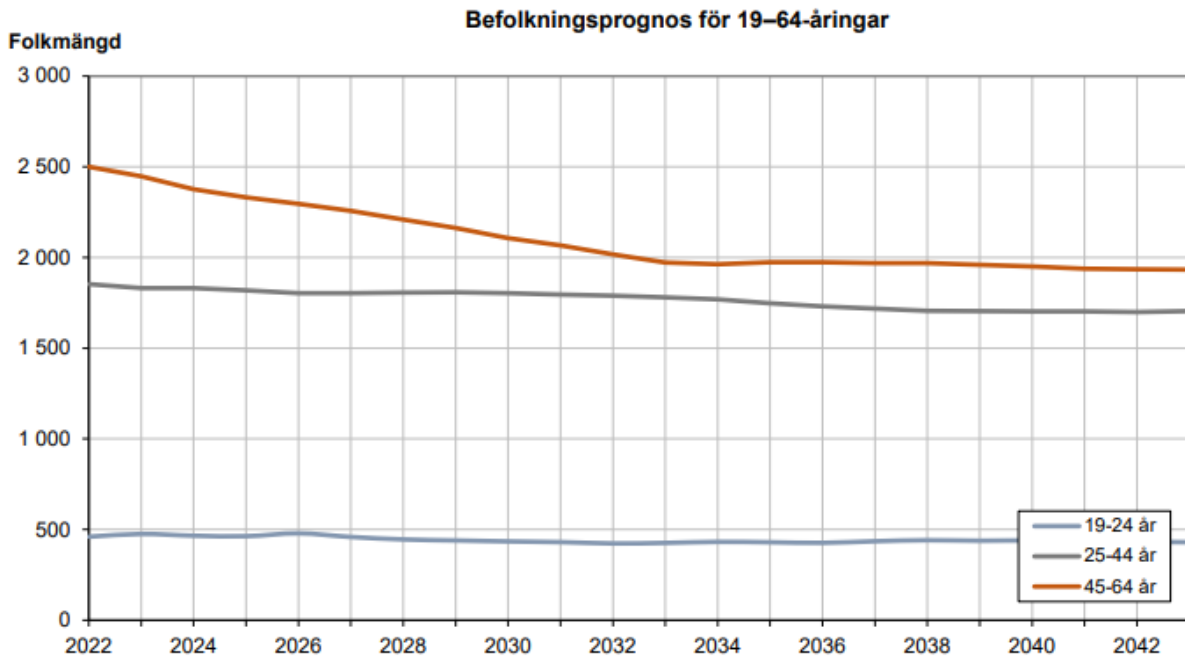


Bild över befolkningsutvecklingen 19-64 år för åren 2022-2042.

Antalet 19–24-åringar förväntas minska med 30 personer mellan åren 2022 och 2043. Antalet väntas öka under alla åren 2027–2032, med totalt 56 personer, men i övrigt omväxlande öka eller minska.

Antalet personer i åldern 25–44 år förväntas minska med 150 personer mellan åren 2022 och 2043. Antalet väntas minska under alla åren 2030–2042, med totalt 109 personer, men i övrigt omväxlande under kortare perioder öka eller minska.

Antalet personer i åldern 45–64 år förväntas minska med 567 personer mellan åren 2022 och 2043. Antalet väntas minska under i stort sett samtliga år.

Under hela perioden förväntas antalet personer i åldern (19–64 år) minska med 747 personer.

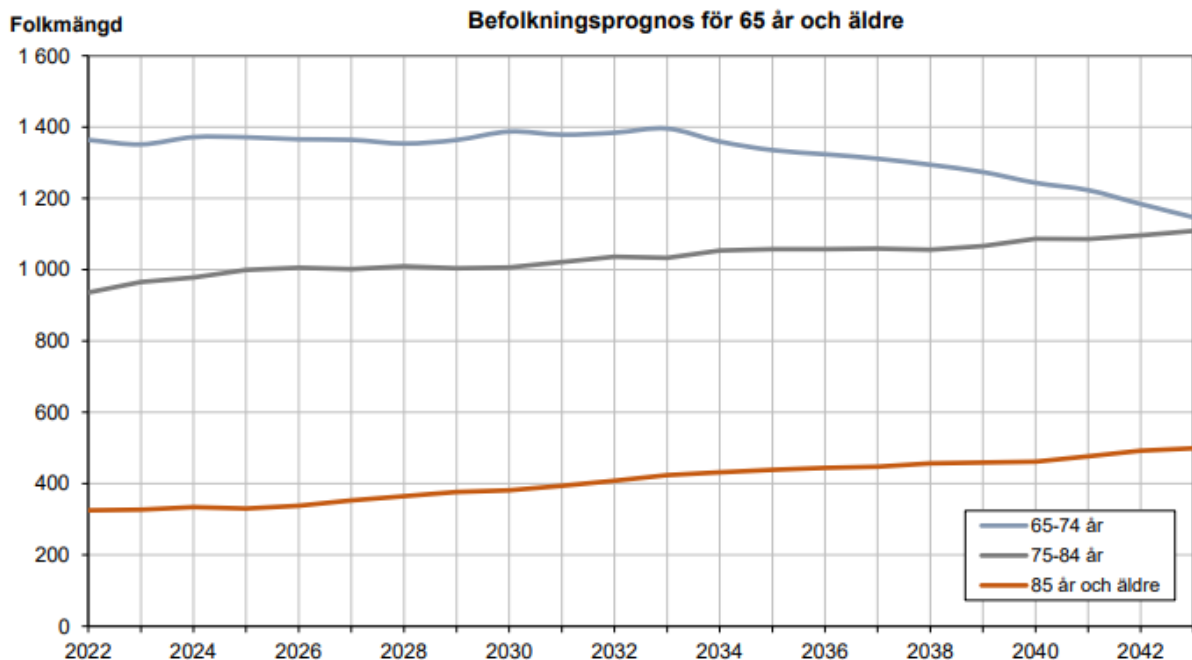
Befolkningsutveckling 2022–2043 för åldrarna 65 år och äldre


Bild över befolkningsutvecklingen 65 år och äldre år för åren 2022-2042.

Antalet 65–74-åringar förväntas minska med 217 personer mellan åren 2022 och 2043. Antalet väntas minska under alla åren 2034–2043, med totalt 249 personer, liksom under alla åren 2026–2028, med totalt 18 personer.

Antalet personer i åldern 75–84 år förväntas öka med 173 personer mellan åren 2022 och 2043. Antalet väntas öka under alla åren 2023–2026, med totalt 70 personer, och öka alla åren 2030–2032, med totalt 32 personer.

Antalet personer 85 år och äldre förväntas öka med 174 personer mellan åren 2022 och 2043. Antalet väntas öka under samtliga år, utom år 2025 då antalet minskar med 4 personer.

Under hela perioden förväntas antalet personer i åldrarna 65 år och äldre öka med 130 personer.

Prognoserna kommer att revideras i takt med etableringar och en ökad inflyttning.

7.4 Ekonomisk framåtblick

Under många år har kommunens planering varit att anpassa verksamheten till en äldre och minskande befolkning. Varken pandemi, krig eller nyetableringar i den omfattning som nu diskuteras har funnits med i resonemanget. Förändringar i samhället med till exempel förändring i antalet invånare innebär en omställning för den kommunala organisationen.

Under 2024 har en ny detaljplan för Site Alby Östra, ett grönt, cirkulärt industriområde, antagits och det har varit ett stort fokus på etablering av nya verksamheter i området. Kärnan kommer bestå av en fabrik för framställning av grön vätgas och kopplat till denna etableras företag som antingen direkt utnyttjar vätgasen eller någon av biprodukterna varmvatten eller syrgas. Intresset för den gröna omställningen i kommunen är mycket stor och redan kan konstateras att den detaljplanelagda ytan på 100 hektar inte kommer att räcka till utan planering för ytterligare industrimark påbörjas. I februari 2024 godkände kommunfullmäktige försäljning av de första 20 hektar mark.

Som en del i hur kommunen ska utvecklas är översiktsplanen central. En inriktning för planen är att den ska ge stöd för ett samhälle som växer med 2 000 nya invånare till 2040.

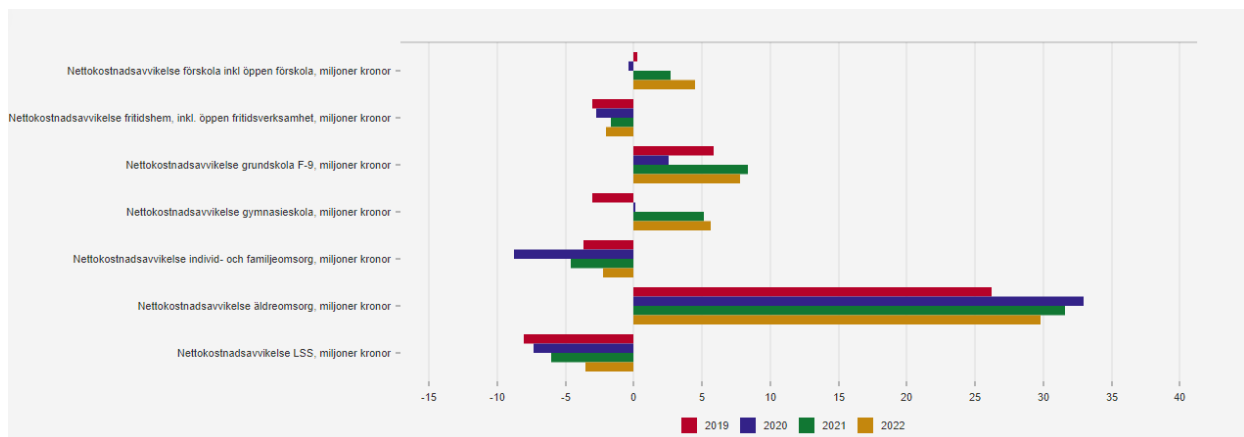
Etableringarna på Site Alby östra tillsammans med kriminalvårdens återetablering av anstalten i Viskan, en ny vätgassatsning i Ljungaverk och det faktum att befintligt näringsliv i kommunen har en stark utveckling medför att det finns ett ökat behov av arbetskraft i kommunen och en möjlighet till inflyttning. Den omvändningen från en kontinuerlig avveckling till förberedelser för utveckling har under året påverkat stora delar av den kommunala verksamheten. Det är tydligt att det idag finns en stark framåtanda men det innebär också stora utmaningar i form av det samhällsbygge som krävs i form av fysisk planering, attraktivitet och bra boendemöjligheter som måste tillskapas.

Även den kommunala organisationen står inför stora generationsskiften med behov av nyrekryteringar. Det finns initialt en risk att alla nya jobb som skapas i kommunen ytterligare kommer spä på kompetensförsörjningens utmaningar för den kommunala verksamheten men samtidigt så kommer en positiv utveckling med fler medborgare vara en viktig del i att skapa ett långsiktigt hållbart samhälle.

I början av 2024 har Sveriges kommuner och regioner, SKR, gjort en analys av kommunens ekonomi. I analysen rekommenderas kommunen att höja resultatnivån för att klara kommande investeringsbehov.

Jämförelse med andra kommuner

I den kommunala databasen <https://www.kolada.se> finns mycket statistik där kommunens verksamhet kan jämföras med andra kommuner. Statistiken omfattar både kvantiteter, kvalitet och ekonomi. Bland statistiken finns en jämförelse av kommunens kostnad med den statistiskt förväntade kostnaden, referenskostnaden. Av jämförelsen framgår att det främst är kostnaderna för äldreomsorgen, grundskolan och gymnasieskolan som är högre än förväntat. 2023-års utfall förväntas redovisas i Kolada under sommaren 2024.



7.5 Känslighetsanalys

En känslighetsanalys är upprättad som ett sätt att beskriva omvärldens påverkan på Ånge kommuns ekonomi. Vissa faktorer ligger inom kommunens kontroll och andra ligger utanför, direkt eller indirekt. Följande ekonomiska effekter får nedanstående förändringar enligt tabell.

	Förändring	Ekonomisk påverkan, mkr
Prisökningar	1%-enhet	3,4
Löneökningar	1%-enhet	5,6
Resultat, andel av skatter, utjämning och bidrag.	1%-enhet	7,2
Skatter, utjämning och bidrag, befolkning	10 personer	0,8
Ränteförändring på hela låneportföljen, kommunen	1 %-enhet	0,6
Ränteförändring på hela låneportföljen, koncernen	1 %-enhet	5,3
Volymen inom barnomsorg	10 barn	1,8
Volymen inom grundskolan	10 elever	1,4
Volymen inom särskilt boende	1 plats	1,2

Finanspolicy

I kommunkoncernen finns en finanspolicy från 2015 med revidering 2020 och 2023. 2015 användes 51 mkr av elaktiepengarna till att amortera på kommunens lån. I april 2021 beslutade kommunfullmäktige (§31) att 20 mkr av elaktiepengarna får användas för likvidförstärkning med anledning av renoveringen av badhuset. De 20 mkr har använts till likvidförstärkning 2022. Det finns placeringar i bank, utlåning till de kommunala bolagen och placeringar i räntebärande värdepapper.

Långfristiga skulder

Med långfristiga skulder avses skulder med löptid över ett år. De långfristiga skulder som kommunen har avser lån, investeringsbidrag och anslutningsavgifter som avskrivs i takt med investeringen. Totalt hade kommunen vid årsskiftet 2023 en långfristig skuld på 59,9 mkr vilket är en minskning med 8,6 mkr jämfört med 2022. ÅFA hade långfristiga skulder på 438,7 mkr vilket är en ökning med 29,3 mkr sedan 2022. Ånge Energi hade 42,4 mkr i långfristiga skulder vilket är en minskning med 4,3 mkr sedan 2022. Kommunens andel av Ångefallen Kraft AB:s långfristiga skulder var 36,5 mkr vilket är en ökning med 20 mkr sedan 2022.

Borgensåtagande

Kommunens borgensåtagande var i årsskiftet 2023 488 mkr vilket är en ökning med 27 mkr. I de kommunala bolagen finns inte några borgensförbindelser.

Räntenivån

Låneskulden i kommunen och de helägda kommunala bolagen 2023-12-31 var totalt 528 mkr. En förändring av räntan med 1 % påverkar kommunkoncernens kostnader på sikt med cirka 5,3 mkr. Lånen har olika bindningstid så full effekt av den högre räntenivån nås inom 10 år.

Riktade statsbidrag

De riktade statsbidragen kan ses som ett hinder för effektivisering och utveckling av verksamheten. Kommunen har inte resurser att ansöka och medfinansiera på det sätt staten tycker att verksamheten ska utvecklas. Det vore önskvärt att mer fördelades som generella statsbidrag som kommunen kan fördela och använda utifrån de förutsättningar som råder i Ånge.

Pensionsförpliktelser

Kommunens pensionsåtagande uppgick, 2023-12-31, till 316 mkr. De kommunala bolagen har inte några pensionsåtaganden. Pensionsförpliktelserna redovisas enligt den så kallade blandmodellen där pensioner intjänade före 1998 inte skuldförs utan redovisas som

ansvarsförbindelse. Förpliktelsen som redovisas som ansvarsförbindelse uppgick till 224 mkr. Kommunen följer RKR R10 från Rådet för kommunal redovisning gällande värdering och upplysningar om kommunens pensionsförpliktelser.

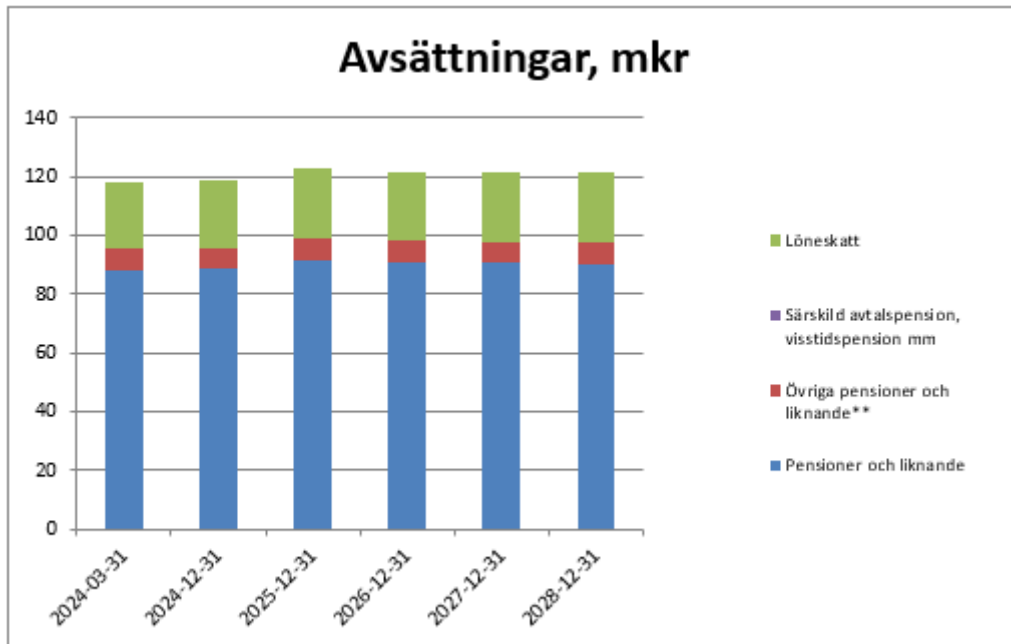


Bild: Stapeldiagram över pensionsavsättningar 2024-2028

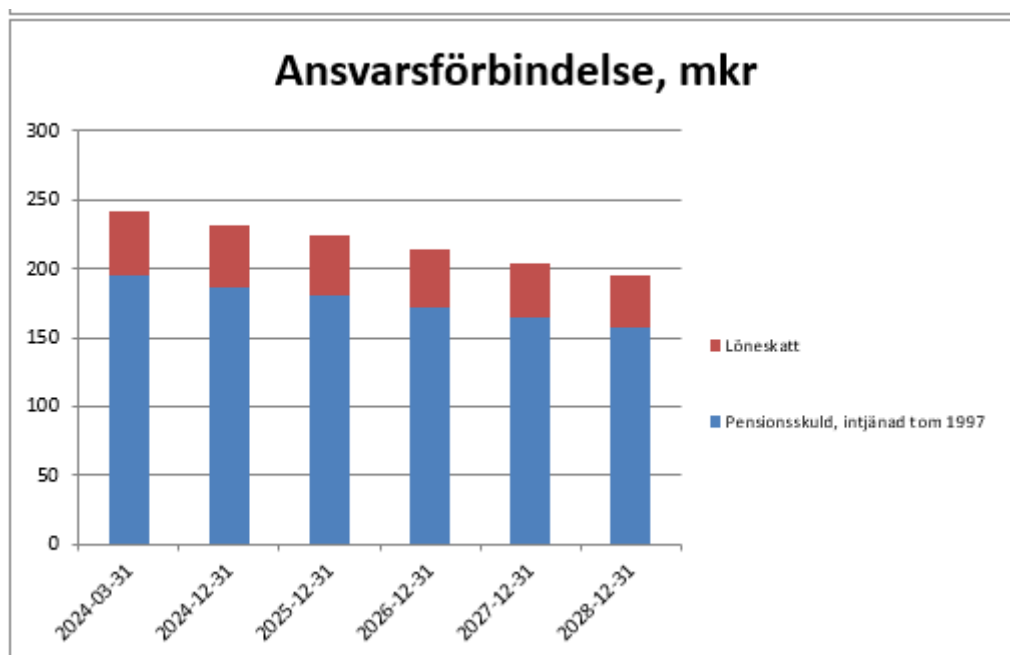


Bild: Stapeldiagram över ansvarsförbindelsen 2024-2028.

7.6 God ekonomisk hushållning

I kommunallagen finns ett regelverk för hur kommuner ska sköta sin ekonomiska förvaltning. Där beskrivs bland annat att kommuner ska ha en god ekonomisk hushållning i sin verksamhet.

Budgeten är en plan för verksamheten och den anger mål och riktlinjer som är av betydelse för en god ekonomisk hushållning.

För Ånge kommun innebär det en strävan att varje generation själv ska bära kostnaderna för den service som den konsumerar.

För Ånge kommun innebär god ekonomisk hushållning dessutom att verksamheten bedrivs effektivt, det vill säga den kommunala servicen ska infria kommuninnevärnans behov och bedrivas på ett kostnadseffektivt sätt.

God ekonomisk hushållning förutsätter inte bara att den löpande verksamheten under året kan finansieras med intäkter. För att inte behöva göra besparingar i verksamheten enskilda år, då intäkterna (skatteintäkter och statsbidrag) plötsligt viker eller då oförutsedda kostnadsökningar uppstår, krävs att kommunen har en buffert i sin ekonomi. För att kommunen ska anses ha en god ekonomisk hushållning ska både de finansiella målen och verksamhetsmålet med betydelse för god ekonomisk hushållning uppnås.

För att målet om God ekonomisk hushållning ska ha uppnåtts 2025 ska minst två av de finansiella målen och verksamhetsmålet för god ekonomisk hushållning ha uppnåtts.

7.6.1 Finansiella mål

1. Resultat

Kommunkoncernen ska hushålla med resurserna och ska ha positiva ekonomiska resultat varje år. *För att nå en ännu mer hållbar ekonomi och för att klara framtida investeringsbehov behöver resultatet vara 2 % av skatteintäkter och utjämningsbidrag, generella statsbidrag vilket motsvarar cirka 15 mkr 2025.*

Resultatmålet för 2025 är ett resultat på 18 mkr i kommunkoncernen.

Den kommunala koncernens resultat, mkr	2023	2022	2021	2020	2019
Kommun	0,0	36,8	20,8	21,8	-2
Ånge Industri och Fastighet AB, ÅFA (100% ägande)	12,3	11,9	-4,3	-12,1	-1,7
Ånge Energi AB (100% ägande)	0,0	1,6	2,3	0,3	0,6
Ångefallen Kraft AB	-0,2	-0,2	-0,1	-0,1	-0,1
Totalt	10,3	49,1	18,7	9,9	-3,2

2. Soliditet

Soliditet är ett mått på den ekonomiska styrkan på längre sikt. På sikt ska kommunkoncernen ha en soliditet minst i nivå med medelvärdet bland landets kommuner.

Målet för 2025 är att soliditeten i kommunkoncernen ska förbättras 2025.

Soliditet % Inklusivt Ansvarförbindelser	2023	2022	2021	2020	2019
Kommun	10,4	10,7	4,3	0,4	-5,3
Ånge Industri och Fastighet AB, ÅFA (100% ägande)	8,7	7,3	5,9	7,2	9,8
Ånge Energi (100% ägande)	14,4	15	14,5	11,3	10,2
Ångefallen Kraft AB (50% ägande) kommunens andel	2,2	6,5	7,3	8,5	9,2
Kommunkoncernen	7,8	7,6	3,1	1,2	-0,7
Riket	-	25,1	23,0	20,3	18,3

3. Självfinansieringsgrad, kommunen

Investeringarna för skattefinansierad verksamhet kan finansieras med egna medel eller extern

upplåning. En självfinansieringsgrad på 100 % innebär att kommunen finansierar årets investeringar helt med egna medel.

Nyckeltalet beskriver hur stor andel av investeringarna som finansieras av egna medel. Det tas fram genom att dividera årets resultat (plus avskrivningar) med investeringarna.

En hög självfinansieringsgrad innebär att kommunens långsiktiga finansiella handlingsutrymme stärks och soliditeten förbättras.

Målet för 2025 är ett genomsnitt på 100 % självfinansieringsgrad över en treårsperiod.

Självfinansieringsgrad, kommunen	2023	2022	2021	2020	2019
Investeringar netto (mkr)	56,7	52,7	60,6	56,4	32,2
Självfinansieringsgrad (%)	53	46	122	87	98
Låneskuld (mkr)	62,5	67,5	30	30	30

7.6.2 Verksamhetsmål med betydelse för god ekonomisk hushållning

Sjukfrånvaro (inklusive de helägda kommunala bolagen)

2020 ökade sjukfrånvaron både i landets kommuner och regioner. Kvinnors sjukfrånvaro är högre än männens både i Ånge och i landet. En låg sjukfrånvaro är positivt både för ekonomin och medarbetarna. 2023 var kostnaden för sjuklöner över 15 mkr vilket kan jämföras med 2018 då kostnaden var knappt 9 mkr. Långsiktigt bör sjuktalen högst ligga i nivå med medelvärdet bland alla kommuner i landet.

Målet för 2025 är att sjukfrånvaron ska minska med minst en procentenhet jämfört med 2024.

Sjukfrånvaro, kommunkoncernen	2023	2022	2021	2020	2019
% sjuktid av tillgänglig tid					
Medelvärdet i Sverige (totalt)	7,5%	8,1%	7,7%	8,3%	6,7%
Totalt i Ånge kommunkoncern	9,03%	9,65%	9,13%	9,52%	7,29%
Kvinnor	9,69%	10,46%	10,0%	10,63%	8,05%
Män	6,66%	6,82%	6,14%	5,75%	4,69%
åld.grupp < 30 år	8,34%	8,93%	7,11%	8,42%	6,61%
åld.grupp 30-49 år	7,85%	9,14%	8,7%	8,96%	6,68%
åld.grupp >50 år	10,11%	10,16%	9,73%	10,09%	7,82%

8 Finansiering

Finansiering mkr	Utfall 2023	SKR 23:41 2024 KF nov 2023	SKR 24:27 Prognos 2024	SKR 24:27 Budget 2025	SKR 24:27 Budget 2026	SKR 24:27 Budget 2027
Skatteintäkter	491,6	501,9	502,5	518,2	533,5	549,8
Slutavräkning, skatt	9,6	0,3	-0,6	0,0	0,0	0,0
Summa skatteintäkter	501,2	502,2	501,9	518,2	533,5	549,8
Inkomstutjämningsbidrag	135,5	141,7	143,2	151,8	157,7	163,0
Kostnadsutjämnning	35,6	43,2	43,1	40,7	41,2	43,1
Regleringsavgift	21,4	27,9	27,8	21,6	18,7	15,5
Strukturbidrag	3,0	3,0	2,9	2,9	2,9	2,9
Införandebidrag	0,0	0,0	0,0	0,0	0,0	0,0
LSS-utjämnning	5,5	4,1	4,2	4,2	4,2	4,1
Summa utjämnning	201,0	219,8	221,2	221,2	224,7	228,5
Fastighetsavgift	17,9	17,3	20,3	20,3	20,3	20,3
Övriga generella statsbidrag	3,3	3,0	3,0	3,0		
Summa	723,5	742,4	746,4	762,7	778,5	798,6
Finansiella intäkter	6,1	10,0	10,0	10,0	10,0	10,0
Finansiella kostnader	-1,4	-2,0	-2,0	-2,0	-2,0	-2,0
Internränta	3,3	8,3	8,3	8,3	8,3	8,3
Avkastning ÅFA/Ånge Energi	1,9	0,0	0,0	0,0	0,0	0,0
Ångefallen Kraft	13,1	10,0	10,0	10,0	10,0	10,0
Summa	746,5	768,7	772,7	789,0	804,8	824,9
Förändring jmf föregående år %	1,01	2,98	3,51	2,11	2,00	2,50

9 Ramfördelning

Ramfördelning mkr	Utfall 2023	SKR 23:41 2024 KF nov 2023	SKR 24:27 Mars 2024	SKR 24:27 2025	SKR 24:27 2026	SKR 24:27 2027
Finansiering	746,5	768,7	772,7	789,0	804,8	824,9
Revision	-1,0	-1,1	-1,1	-1,1	-1,1	-1,1
Kommunledning	-8,0	-9,5	-9,6	-8,5	-8,5	-8,5
Barn och unga	-292,4	-306,3	-307,8	-307,8	-307,8	-306,3
Vuxna	-70,9	-74,7	-74,7	-73,7	-73,7	-73,7
Äldre +65	-216,7	-207,3	-210,8	-200,8	-200,8	-200,8
Stödresurser	-41,6	-50,3	-50,5	-50,5	-50,5	-50,5
Affärsverksamhet	-5,1	-3,6	-3,6	-3,4	-3,4	-3,4
Tillväxt	-51,4	-58,6	-59,0	-59,0	-59,0	-59,0
Gem nämnder/förbund	-28,6	-33,6	-33,7	-34,0	-35,4	-36,8
KS oförutsedda	0,3	-1,0	-1,0	-1,0	-1,0	-1,0
Löneöversyn	0,0	-14,0	-14,0	-32,0	-45,0	-65,0
Finansiell kostnad (pensioner)	-4,0	0,0	0,0	0,0	0,0	0,0
Pensioner	-17,7	-17,6	-17,6	-18,0	-18,5	-18,5
Struktur effektivisering Koncern	0,0	0,0	0,0	8,0	8,0	8,0
Effekt av digitalisering				7,5	7,5	7,5
Avkastning bolagen				0,0	0,0	0,0
Summa	9,3	-8,9	-10,6	19,8	20,7	17,9
Jämförelsestörande poster, netto	-9,3	-23,0	-23,0	30,0	0,0	0,0
Summa	0,0	-31,9	-33,6	44,8	15,7	15,9

Jämförelsestörande post 2025, 30 mkr, avser markförsäljning.

10 Resultatbudget 2025 med plan för 2026 och 2027

(Mkr)	Resultat 2023	Budget 2024	Prognos 2024	Budget 2025	Plan 2026	Plan 2027
Verksamhetens intäkter	189,6	175,0	175,0	185,0	190,0	195,0
Verksamhetens kostnader	-899,7	-917,8	-923,3	-919,2	-936,1	-959,3
Jmf post	-6,3	0	0	0,0	0,0	0,0
Avskrivningar	-21,4	-26,5	-26,7	-30,2	-32,2	-33,9
Verksamhetens nettokostnader	-737,8	-769,3	-775,0	-764,4	-778,3	-798,2
Skatteintäkter och utjämningsbidrag	724,3	742,4	746,4	762,7	778,5	798,6
Fin.int inkl värdepappersutdeln	21,2	20	20	20,0	20,0	20,0
Fin. Kostnader	-4,7	-2,0	-2,0	-3,5	-4,5	-4,5
Jmf.stör. post	-3	-23,0	-23,0	30,0	0,0	0,0
Verksamhetens resultat	0,0	-31,9	-33,6	44,8	15,7	15,9
Extraord. Poster	0	0	0			
Årets resultat	0	-31,9	-33,6	44,8	15,7	15,9
Årets förändring RUR	0	0	0			
Balanskravsresultat	-1,6	-31,9	-33,6	14,8	15,7	15,9

Jämförelsestörande post 2025, 30 mkr, avser markförsäljning.

10.1 Avskrivningar och internränta

En investering är ett inköp, där kostnaden får fördelas på driften över investeringens "livslängd". Kostnaderna för investeringsköpen belastar kommande års driftsutgifter genom årliga kapitaltjänstkostnader, vilka är en återbetalning av gjorda utgifter och dessa ska i stort avspegla värdeminskningarna och förslitningarna av objektet.

Kapitaltjänstkostnad - består av en avskrivningsdel/avbetalningsdel och en räntedel (internränta). Kapitaltjänstkostnad uppstår samma år som investering tas i bruk. Avskrivningsbeloppet är lika varje år medan räntekostnaden varierar årligen eftersom beräkningen baseras på det bokförda värdet

Avskrivningar på färdigställda, aktiverade och budgeterade investeringar beräknas till:

- 2024: 26,7 mkr
- 2025: 30,2 mkr
- 2026: 32,2 mkr
- 2027: 33,9 mkr

Internräntan på färdigställda, aktiverade och budgeterade investeringar beräknas till på 2,5%:

- 2024: 8,3 mkr
- 2025: 8,3 mkr
- 2026: 8,3 mkr
- 2027: 8,3 mkr

10.2 Borgensavgift

En borgensavgift ska tas ut när ett bolag lånar från kommunen eller med kommunal borgen som säkerhet. EU:s statsstödsregler kräver att borgensavgiften ska vara marknadsmässig. Att en kommun går i borgen för eller ger lån till ett kommunalt bolag innebär att det bolaget får en ekonomisk fördel i förhållande till motsvarande privata bolag. Upplåning med säkerhet i kommunal borgen gör det möjligt för de kommunala bolagen att låna direkt från Kommuninvest som i dagsläget erbjuder bästa villkor för offentlig sektor. För att kompensera och säkra neutrala konkurrensförhållanden ska kommunen ta ut en borgensavgift, som motsvarar denna fördel, av det kommunala bolaget. För att neutralisera konkurrensfördelen som uppstår vid finansiering med säkerhet i kommunal borgen tar kommunen ut en borgensavgift. För att uppfylla konkurrens- och statsstödsregler och lagen om allmännyttiga kommunala aktiebolag ska avgiften vara marknadsmässig.

10.3 Pensioner, arbetsgivaravgifter och personalomkostnadspålägg

I kommunens PO-påslag (personalomkostnadspåslag) på 41,25 % ingår:

- Arbetsgivaravgifter enligt lag: 31,42%
- Avtalsförsäkringar: 0,20%
- Kollektivavtalad pension (inklusive löneskatt): 9,63

11 Balansbudget

Kompletteras till kommunstyrelsen

(Mkr)	Resultat 2023	Budget 2024	Prognos 2024	Budget 2025	Plan 2026	Plan 2027
Tillgångar						
Immateriella anläggningstillgångar	0	0	0	0	0	0
Fastigheter, anläggning	321,7	327,2	340,0	357,4	344,0	338,6
Inventarier+pågående	37,0	57,0	42,0	71,4	123,9	141,4
Värdepapper/långfristig fordran	81,2	101,3	101,2	127,3	156,3	168,3
S:a anläggningstillgångar	439,9	485,5	483,2	556,1	624,2	648,3
Fordringar	88,9	90,0	90,0	90,0	90,0	90,0
Likvida medel	124,0	111,0	122,1	130,1	123,7	111,5
S:a omsättningstillgångar	212,9	201,0	212,1	220,1	213,7	201,5
S:a tillgångar	652,8	686,5	695,3	776,2	837,9	849,8
Skulder o eget kapital						
Ingående eget kapital	291,7	279,9	291,7	258,1	302,9	318,6
Bokning mot eget kapital						
Årets resultat	0,0	-31,9	-33,6	44,8	15,7	15,9
S:a eget kapital	291,7	248,0	258,1	302,9	318,6	334,5
Pensionsavsättning	95,9	118,0	119,3	119,0	120,0	120,0
Övrig avsättning	15,0	15,0	15,0	15,0	15,0	15,0
Långfristiga skulder	87,9	145,0	137,9	175,0	216,0	207,0
Leverantörsskulder	42,1	45,0	45,0	45,0	46,0	50,0
Övr kortfristiga skulder	120,3	115,5	120,0	119,3	122,3	123,3
S:a kortfristiga skulder	162,4	160,5	165,0	164,3	168,3	173,3
S:a skulder och eget kapital	652,8	686,5	695,3	776,2	837,9	849,8
Inom linjen (utanför balansräkningen)						
Pensionsskuld o löneskatt före - 98	223,5	220,3	231,6	224,9	214,1	204,4
Soliditet, 1)	44,7	36,1	37,1	39,0	38,0	39,4
Soliditet, 2)	10,4	4,4	3,8	10,0	12,5	15,3
Kassa-/balanslikviditet, 3)	131,1	125,2	128,5	134,0	127,0	116,3

12 Kassaflödesbudget

Mkr	Utfall 2023	Budget 2024	Prognos 2024	Budget 2025	Plan 2026	Plan 2027
Löpande verksamhet						
Årets resultat		-31,9	-33,6	44,8	15,7	15,9
Justering för av- och nedskrivningar	21,4	26,5	26,7	30,2	32,2	33,9
Justering gjorda avsättn pensioner o övriga avsättn	13,9	25,0	25,0	6,0	6,0	6,0
Justering för ianspråktaga avsättn pensioner o övriga						
Justering för uppskjuten skatt						
Justering för minoritetens andel resultat						
Justering för reavinster						
Justering för reaförluster						
Justering för övriga ej likviditetspåverkande poster	-7,3					
Medel från verksamheten före förändring RK	28,0	19,6	18,1	81,0	53,9	55,8
Ökn(-)/minskn(+) förråd	0,0					
Ökn(-)/minskn(+) kortfristig fordr.	15,5					
Ökn(+)/minskning(-) kortfristig skuld	-12,8					
Rörelsekapitalets förändring	2,7					
Kassaflöde från den löpande verksamheten	30,7	19,6	18,1	81,0	53,9	55,8
Investeringsverksamheten						
Investering i materiella tillgångar	-57,6	-56,0	-50,0	-77,0	-71,3	-46,0
Avyttring av materiella tillgångar						
Justering för nedskrivning						
Leasade maskiner						
Investering i finansiella tillgångar		-20,0	-20,0	-26,0	-29,0	-12,0
Försäljning av finansiella anläggningstillgångar	-0,6					
Kassaflöde från investeringsverksamheten	-58,2	-76,0	-70,0	-103,0	-100,3	-58,0
Finansiering						
Långfristig upplåning	0,0	60,0	60,0	40,0	50,0	
Amortering av långfristiga lån/Investeringsbidrag	-5,0	-10,0	-10,0	-10,0	-10,0	-10,0
Ökn./minskn. långfristiga fordringar	-19,3		0,0			
Omklassificering från långfristig till kortfristig skuld	0,0					
Utdelning						
Kassaflöde från finansieringsverksamheten	-24,3	50,0	50,0	30,0	40,0	-10,0
Årets kassaflöde	-51,7	-6,4	-1,9	8,0	-6,4	-12,2
Likvida medel vid årets början	175,7	117,4	124,0	122,1	130,1	123,7
Likvida medel vid årets slut	124,0	111,0	122,1	130,1	123,7	111,5

I investeringarna 2025-2027, materiella anläggningstillgångarna ingår 93 mkr för Site Alby.

I investeringarna 2025-2027, finansiella tillgångar ingår 67 mkr i utlåning till Ångefallen Kraft AB.

13 Kommentarer till Ånge kommunkoncerns driftbudget

13.1 Revision

13.2 Gemensamma nämnder och förbund

mkr	Budget 2025	Budget 2024	Utfall 2023	Utfall 2022	Utfall 2021
Överförmyndarnämnden Mitt	1,6	1,7	1,4	1,6	1,4
Medelpads Räddningstjänstförbund	16,0	16,3	13,4	11,6	11,8
Kollektivtrafikmyndigheten i Västernorrland	10,0	9,3	8,3	8,8	7,4
Samordningsförbundet Ånge	0,4	0,4	0,4	0,4	0,4
Bräcke och Ånge bygg- och miljönämnd	6,0	6,0	5,2	4,5	3,7
	34,0	33,7	28,7	26,9	24,7

13.3 Kommunstyrelsen

Ramjusteringar jämfört med 2024 för att uppnå budgeterat resultat:

Kommunledning: - 1 mkr.

Åtgärder inom förvaltningen, utan behov av politiska beslut: -8 mkr.

Effektivisering med hjälp av digitalisering: -7,5 mkr.

Äldre 65+: -10 mkr.

Barn och unga: - 1,5 mkr 2027.

Vuxna: - 1 mkr.

13.3.1 Kommunledning

Området omfattar den politiska organisationen i kommunfullmäktige, kommunstyrelsen med utskott och myndighetsnämnden. Även partistödet ingår i området.

13.3.2 Gemensamma resurser

I gemensamma resurser ingår kommunchefens ansvarsområden och samhällsskydd och beredskap.

13.3.3 Barn och unga

Kommunal verksamhet som vänder sig till barn och unga ex förskola, grundskola, gymnasium, fritidsgårdar, insatser enligt Socialtjänstlagen som vänder sig till barn och unga.

13.3.4 Vuxna

Till området hör insatser enligt socialtjänstlagen som vänder sig till vuxna ex försörjningsstöd och missbruksvård. Till området hör även arbetsmarknad och insatser enligt Lagen om särskilt stöd till funktionshindrade som vänder sig till vuxna.

13.3.5 Äldre 65+

Kommunal verksamhet som riktar sig till äldre 65 år och äldre ex hemtjänst, särskilt boende samt bostadsanpassning.

13.3.6 Stödresurser

Till området hör ekonomiavdelningen, staben, centrala IT-kostnader och lokalvård.

13.3.7 Affärsverksamhet

Till affärsverksamhet hör VA-verksamheten, renhållning och fastigheter.

13.3.8 Tillväxt

I området tillväxt ingår fritid- och kulturverksamheten, gator- och vägar, planverksamhet

13.3.9 Löneöversyn

I budgeten avsätts en särskild pott för löneöversyn:

- 2024: 14 mkr, (2024-års löneöversyn, 9 månader)
- 2025: 34 mkr, (2024-års löneöversyn 12 månader, 2025-års löneöversyn 9 månader)
- 2026: 51 mkr, (2024-2025 års löneöversyn 12 månader, 2026-års löneöversyn 9 månader)
- 2027: 68 mkr (2024-2026 års löneöversyn 12 månader, 2027-års löneöversyn 9 månader)

13.3.10 Pensioner

Enligt prognos från Skandia, kommunens pensionsadministratör, kommer utbetalningar av pensioner som avser ansvarsförbindelsen att uppgå till:

- 2024: 12,7 mkr
- 2025: 12,5 mkr
- 2026: 12,3 mkr
- 2027: 12,1 mkr

Kostnad för löneskatt på 24,26 % tillkommer.

13.4 Ånge Fastighets- och Industri AB

Budgeterat resultat 2025: 9,1 mkr.

13.5 Ånge Energi AB

Budgeterat resultat 2025: 0,250 mkr.

13.6 Site Alby Utveckling AB

Budgeterat resultat 2025: +/-0

14 Investeringar 2025-2029

Investeringar, mkr	2024	2025	2026	2027	2028	2029	2025-2029
Gemensamma resurser	0,0	1,0	1,0	0,5	0,5	0,0	3,0
Ekonomiavdelningen	0,4	0,1	0,1	0,1	0,1	0,0	0,4
Stab	10,9	1,5	0,1	0,1	0,1	0,1	1,9
Samhällsbyggnadsavdelningen	55,0	67,5	66,8	41,5	22,1	9,4	207,3
Sociala avdelningen	4,5	2,2	1,1	1,6	1,6	0,9	7,4
Utbildningsavdelningen	4,3	4,7	2,2	2,2	2,2	2,2	13,5
Summa kommunen	75,2	77,0	71,3	46,0	26,6	12,7	233,5

2024 finns 75,2 mkr i investeringsbudget enligt beslut i kommunfullmäktige:

- November 2023, § 104, 51,5 mkr
- April 2024, §34, 23,7 mkr

Normalt bör nivån på de årliga investeringarna inte vara högre än de avskrivningar som görs på tidigare investeringar. 2023 var de totala avskrivningarna 21,4 mkr och 2024 beräknas de bli 26,7 mkr. I de fall de årliga investeringarna är högre än de avskrivningar som görs på tidigare investeringar behövs investeringarnas finansiering belysas. Är självfinansieringen under 100 % kommer kommunens långsiktiga låneskuld att påverkas.

För att investeringar i bredband, så kallat ortsnät, ska göras så ska det finnas en kalkyl som visar att återbetalning till kommunen kommer att göras på tio år. Eventuella avsteg från detta ska beslutas av kommunstyrelsen. Riktlinjer håller på att utarbetas.

Gemensamma resurser	2024	2025	2026	2027	2028	2029	2025-2029
Gemensam IT-infrastruktur		0,5	0,5	0,5	0,5		2,0
Skalskydd			0,5				0,5
Beredskap		0,5					0,5
Summa	0,0	1,0	1,0	0,5	0,5	0,0	3,0

Investeringar 2025 Gemensamma resurser

Gemensam IT-infrastruktur

Beredskap: Krisberedskap, reservkraftverk

Ekonomi	2024	2025	2026	2027	2028	2029	2025-2029
Bilpool	0,1	0,1	0,1	0,1	0,1		0,4
Summa	0,1	0,1	0,1	0,1	0,1	0,0	0,4

Investeringar 2025 Ekonomi

Bilpool: Nyckelskåp med alkoholås

Stab	2024	2025	2026	2027	2028	2029	2025-2029
Gemensam IT-infrastruktur	0,5						0,0
Ombyggnation "Växthuset"	1,5						0,0
Möbler kommunhuset	0,2						0,0
Lekpark	0,3						0,0
Fritidsanläggningar	4,7	0,8	0,1	0,1	0,1	0,1	1,2
Ombyggnation omklädningsrum ishallen	3,0						0,0
Kultur	0,6	0,6					0,6
Naturum belysning utställning	0,1	0,1					0,1
Maskiner servicegruppen	0,1						0,0
Summa	10,9	1,5	0,1	0,1	0,1	0,1	1,9

Investeringar 2025 Stab

Fritidsanläggningar: Sopvals, ridhuset, Getberget, låssystem idrottshallar

Kultur: Eldnäset, flottningsmuseum, fortsatta åtgärdsarbeten

Naturum belysning utställning

Samhällsbyggnadsavdelningen	2024	2025	2026	2027	2028	2029	2025-2029
Bredband	4,4	1,5					1,5
Områdesnät förtätning	2,5	2,5					2,5
Bredbandsanslutningar kostnader utöver arrende	3,0	3,0					3,0
Utflyttning, ny teknikbod nod i Torpshammar	0,7	1,7					1,7
Storköksutrustning förnyelse inventarier	0,5	0,5	0,6	0,6	0,6	0,6	2,9
VA-ledningar reinvesteringar	2,5	2,5	2,6	3,0	3,0	3,5	14,6
VA-plan vattenverk skalskydd		0,5	1,5	2,0	1,5		5,5
VA-plan avloppspumpstationer	1,3	0,5	0,6	0,7	1,0	1,3	4,1
Nytt borrhål vatten Munkbysjön				0,3			0,3
Nytt borrhål vatten Överturingen			0,3				0,3
Driftövervakning	3,7	1,2	1,2				2,4
Vattenkiosk Fränsta Ånge		0,7					0,7
Ringdalen biodamm	3,0						0,0
Ovansjö biodamm	1,0						0,0
Nya brunnar Fredriksdal		0,5					0,5
Torpshammars reningsverk		0,4	1,0	5,0	8,0		14,4
Överföringsledning Östby - Johannisberg	2,5	0,5	7,5	7,0			15,0
Överföringsledning Östby - Johannisberg	1,9						0,0

Samhällsbyggnadsavdelningen	2024	2025	2026	2027	2028	2029	2025-2029
Överföringsledning Fränsta - Ljungaverk	7,0	15,0					15,0
Ånge reningsverk, externslammottagning		1,5					1,5
Utbyte låssystem VA		0,6					0,6
Vattenledning Sillre Södra			0,8				0,8
Återströmningsskydd			0,4	0,4	0,4	0,4	1,6
Nya skyddsområden enl miljöbalken	0,5						0,0
Åtgärder avfallsplan, avfallsförordning	0,8	2,5	4,0				6,5
Renhållning matinsamling 5000 kärl	0,8						0,0
Membrananläggning i Ånge vattenverk ombyggnad	0,5						0,0
Gatubelysning stolpbyte	0,5	0,3	0,3	0,5	0,6	0,6	2,3
Byte armaturer	0,2	0,2					0,2
Gatubelysning elmätning	2,8						0,0
Utbyte hjullastare Ljungby		1,5					1,5
Sopvals, utbyte sopskopa	0,5						0,0
Exploatering nya 6-7 tomter Ångebyn etapp 2	2,2		2,0	2,0			4,0
Gång- och cykelvägar	0,4	0,5					0,5
Gång- och cykelväg ishallen-fsk.	0,3	0,4					0,4
Belysning busshållplatser	0,3						0,0
Site Alby östra gata	6,5	3,0	1,0				4,0
Site Alby östra va	5,0	2,0	2,0				4,0
Site Alby		24,0	41,0	20,0	7,0	3,0	95,0
Summa	55,0	67,5	66,8	41,5	22,1	9,4	207,3

Investeringar 2025 Samhällsbyggnadsavdelningen

Bredband: Fortsatta investeringar kring fiberutbyggnad

Områdesnät förtätning: Fortsatt förtätning inom befintliga områden

Bredbandsanslutningar kostnader utöver arrende

Utflyttning, ny teknikbod nod i Torpshammar: Flytt av befintlig nod Vildhussen, åtgärden genomförs under 2025

Storköksutrustning förnyelse inventarier: Förnyelse inventarier

VA-ledningar reinvesteringar: Renovering/utbyte av befintligt ledningsnät för att säkerställa funktionen.

VA-plan vattenverk skalskydd: Skalskydd av anläggningar av betydelse för leverans av livsmedel (vatten). Analys och planläggning under 2025 och genomförande under 3 år.

Undersöks möjligheterna till statlig medfinansiering via beredskapssektorn.

VA-plan avloppspumpstationer: Renovering av stationer.

Driftövervakning: Utbyte pågår, samarbetet med IT-Sundsvall har försenat arbetet (oklarheter kring bland annat vilka modem som ska användas).

Vattenkiosk Fränsta Ånge: För att säkerställa säker hämtning av vatten och dessutom få möjlighet att kunna debitera för hämtad volym.

Nya brunnar Fredriksdal: Redundans i dricksvattenförsörjningen, i dagsläget finns bara ett fungerande borrhål.

Torpshammars reningsverk: Projektet påbörjas under 2025 då status och plan för åtgärder utarbetas för genomförande under kommande år.

Överföringsledning Östby - Johannisberg: Överföringsledning Östby-Johannisberg för att binda samman Östby med reningsverket i Fränsta. Biodammar i Östby slopas för minskad miljöbelastning och vattenkvalitet i Ljungan.

Överföringsledning Fränsta - Ljungaverk: Påbörjas 2024 om alla erforderliga tillstånd finns på plats. Lantmäteriförrättning pågår. Prisbild svår konsulter flaggar för ca 25 Mkr.

Ånge reningsverk, externslammottagning: Föreläggande från BoM, kostnaden bör delas med renhållning. Utredning av åtgärder pågår.

Utbyte låssystem VA: Befintliga låscylindrar på väg ut ur produktion, utbyte behöver även göras ur säkerhetssynpunkt.

Åtgärder avfallsplan, avfallsförordning

Gatubelysning stolpbyte: Byte av stolpar

Byte armaturer: Byte av armaturer

Utbyte hjullastare Ljungby

Gång- och cykelvägar

Gång- och cykelväg ishallen-förskola

Site Alby östra gata

Site Alby östra VA

Sociala avdelningen	2024	2025	2026	2027	2028	2029	2025-2029
IT-investeringar, bredband	1,1	0,5	0,5	0,5	0,5	0,5	2,5
Renoveringar	0,5	0,5	0,2	0,2	0,2		1,1
Ny gruppbostad, inventarier 2 korttidsplatser + gemensamma utrymmen	0,5	0,2					0,2
Vitvaror	0,1	0,1	0,1	0,1	0,1	0,1	0,5
Möbler	0,3	0,1	0,1	0,1	0,1	0,1	0,5
Myndighetskrav	0,4	0,3					0,3
Förebyggande + taklifhtar, sängar	1,0	0,2	0,2	0,2	0,2	0,2	1,0
Skalskydd SÄBO	0,3						0,0
Parkbacken inne och utemiljö				0,5	0,5		1,0
Vedmaskin daglig verksamhet	0,1						0,0
Ny dagvård Ånge, möbler och inventarier		0,2					0,2
Kök daglig verksamhet	0,3						0,0
Krisberedskap		0,1					0,1
Summa	4,5	2,2	1,1	1,6	1,6	0,9	7,4

Investeringar 2025 Sociala avdelningen

IT-investeringar, bredband: Wifi, annan infrastruktur
 Renoveringar: Torpets Gruppbostad kök och badrum
 Ny gruppbostad, inventarier 2 korttidsplatser + gemensamma utrymmen: Utemiljön
 Vitvaror: inköp vitvaror särskilt boende
 Förebyggande, takliftar, sängar
 Möbler: utemiljö särskilt boende
 Ny dagvård Ånge: möbler och inventarier
 Krisberedskap: Nödvattendunkar
 Myndighetskrav: Läkemedelsskåp/medicinskåp

Utbildningsavdelningen	2024	2025	2026	2027	2028	2029	2025-2029
IT-investeringar	0,2	0,2	0,2	0,2	0,2	0,2	1,0
Ute-/innemiljö skolor	4,0	2,0	2,0	2,0	2,0	2,0	10,0
Musikskola	0,1						0,0
Ny förskola Fränsta		2,5					2,5
Summa	4,3	4,7	2,2	2,2	2,2	2,2	13,5

Investeringar 2025 Utbildningsavdelningen

IT-investeringar
 Ute-/innemiljö skolor: Fränstaskolans utemiljö, Fränstaskolans aula, matsal Boberg
 Ny förskola Fränsta: Möbler och inredning