

ÖVERSIKTSPLAN ÅNGE 2040

antagandehandling



Innehållsförteckning

1. INLEDNING	4
Vad är översiktsplanering?.....	4
Om processen till en gällande plan.....	5
Förkortningar och begrepp.....	6
2. MÅL OCH SAMBAND	8
Ånge kommun Vision 2030	8
Globala, nationella och regionala mål och strategier	9
Globala mål.....	9
Nationella mål.....	9
Regionala mål	9
Översiktsplaneringens mål i Ånge kommun.....	10
Levande bygd med närhet till natur och gemenskap	10
Industriell symbios och grön omställning.....	11
God mark- och planberedskap	11
Konkreta mål för Ånge kommuns Översiktsplan 2040.....	12
Landsbygdsutveckling i Ånge – redan gällande LIS-plan.....	13
Mellankommunala planeringsfrågor	14
3. UTVECKLINGSINRIKTNING	16
Regional utvecklingsinriktning.....	16
Gemensamma ställningstaganden som gäller övergripande.....	16
Ställningstaganden för viktiga noder och samband.....	16
Lokal utvecklingsinriktning	17
Näringslivets kommunövergripande utveckling	17
Bebyggelsestruktur.....	18
Infrastruktur.....	19
Grön- och blåstruktur.....	20
4. MARK- OCH VATTENANVÄNDNING	21
Riktlinjer för hela kommunen.....	21
Tillväxt och näringsliv	21
Attraktiv och hälsosam livsmiljö	21
Resurshushållning och minskad klimatpåverkan.....	22
Tryggt, säkert och klimatanpassat samhälle.....	24
Ekologisk hållbarhet och rent vatten.....	25
Riktlinjer för övergripande kategorier av markanvändning	26
Tätort.....	26
Ljungandalens kulturbygd	26
Skogsbygd.....	27
Skogsbygd hänsyn.....	27
Vindbruksområden	28
Riktlinjer för planerad utveckling i specifika områden	28
Samlad beskrivning av tätortsutvecklingen	28
Utveckling tätortsbebyggelse.....	33
Utveckling landsbygd	34
Nya bostäder	34
Utveckling centrum.....	35

Utveckling industriområden	35
Nya industriområden	35
Järnvägsanknuten verksamhet.....	36
Grönområde och park	36
Friluftsliv och idrott	36
5. FÖRHÅLLANDEN AV VÄSENTLIG BETYDELSE	37
Riksintressen	37
Miljö kvalitetsnormer	38
Hantering av klimatrelaterade risker	40
Övriga förhållanden av väsentlig betydelse.....	41
En skogsrik kommun	41
Industriell utveckling och energiförsörjning.....	42
Samhällsutveckling som påverkar värdefull jordbruksmark.....	42
6. GENOMFÖRANDE	44
Grundtankar om genomförande	44
Samverkan	44
Arbetsätt	44
Fortsatt planering	45
Totalförsvaret	45
Markköp	46
Utbyggnad och prioriteringar	46
7. KONSEKVENSER.....	47
Strategisk miljöbedömning	47
Sammanfattning av miljökonsekvensbeskrivningen (MKB).....	47
Miljöaspekter där betydande miljöpåverkan antas.....	47
Miljöaspekter där ej betydande miljöpåverkan antas.....	49
Målkonflikter och måluppfyllelse	49
Planera för 2000 fler invånare 2040	49
Planera för 10-minuters kommunen (i respektive tätort).....	50
Planera för att Ånge är en av landets ledande kommuner för grön energi och industri	50
Planera för fler verksamhetsområden för elintensiv och annan industri	50
Planera för hur kommunen ska arbeta med lägen för ny vindkraft	51
Planera för vackra och trevliga orter att bo och verka i	51
Planera för fler mötesplatser	51
Planera för att lyfta Ånge kommuns lokala handel och kulturvärden	52
Globala målen, Agenda 2030.....	52
Värdet av en aktuell översiktsplanering	52
8. KARTOR	53
9. PLANERINGSUNDERLAG.....	55

1. INLEDNING

Vad är översiktsplanering?

Varje kommun ska ha en aktuell översiktsplan, som omfattar hela kommunen. Den kan ha olika detaljeringsgrad för olika delar av kommunen. Den ska spegla den politiska majoritetens uppfattning och beslutas av kommunfullmäktige. Översiktsplaneringen är en del av kommunens fysiska planering av mark och vatten och den regleras i plan- och bygglagens tredje kapitel. Översiktsplanen är inte bindande men ska ge vägledning för beslut om mark- och vattenområden och den byggda miljön. Översiktsplanen har en central roll i kommunens arbete att formulera strategier för en långsiktigt hållbar utveckling. En översiktsplan ska ange såväl en långsiktig och övergripande utvecklingsstrategi som grunddragen i den avsedda användningen av mark- och vattenområden.

I Ånge kommun är ambitionen att översiktsplanen ska ge inspiration och stöd att utveckla Ånge och omgivande region, både inom den kommunala verksamheten och för andra aktörer.

Planen ska ge vägledning för hur den byggda miljön ska användas, utvecklas och bevaras.

Översiktsplanen ska också visa hur kommunen tänker ta hänsyn till allmänna intressen samt hur riksintressen tillgodoses och hur miljö kvalitetsnormer följs. Därigenom blir översiktsplanen ett sätt att föra dialog mellan stat och kommun.

Översiktsplanen används som stöd när kommunen upprättar detaljplaner eller prövar bygglov. Den kan också vara vägledande vid tillståndsbeslut som regleras enligt miljöbalken. Kommunens ställningstaganden ska tydligt framgå av planen för att underlätta tillämpningen av planen och öka förståelsen för kommunens bedömningar. Planeringsunderlag som utgjort grund för ställningstaganden i översiktsplanen redovisas separat och utgör formellt inte en del av planen.

Planeringsunderlagen kan också innehålla rekommendationer men dessa är alltså inte del av översiktsplanens politiskt beslutade ställningstaganden och rekommendationer. Översiktsplanen utgör bland annat en avvägning mellan de olika intressen som redovisas i planeringsunderlagen.

I översiktsplanen ska kommunen även redovisa planens väsentliga konsekvenser.

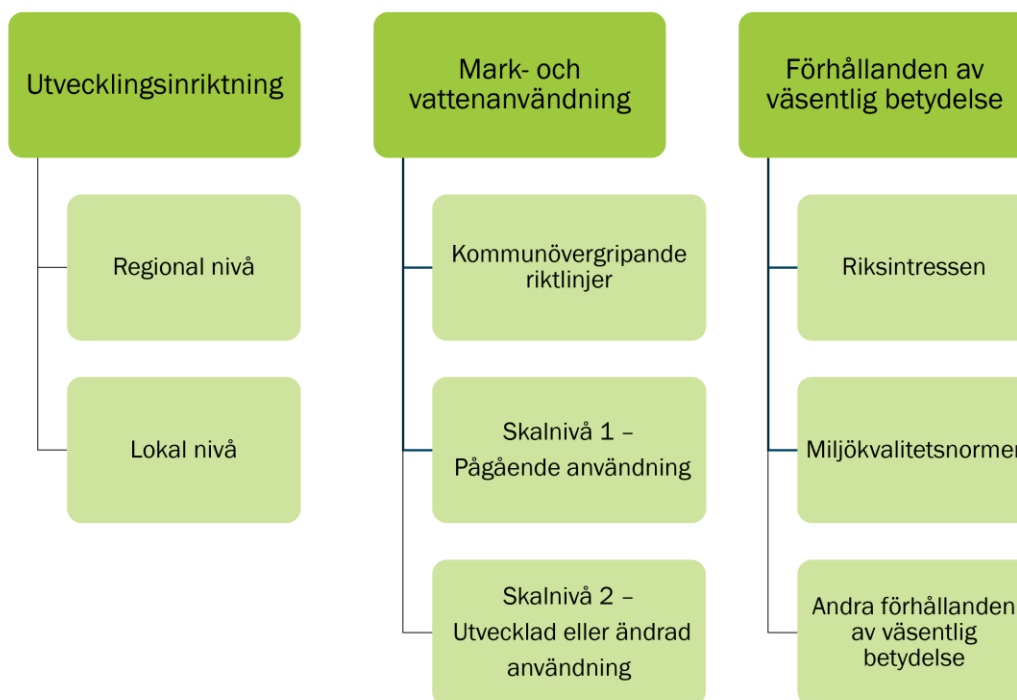
Läs gärna mer i Boverkets information om översiktsplanering på PBL kunskapsbanken:

[Översiktsplanen - PBL kunskapsbanken - Boverket](#)

Ånge kommun har tillämpat den modell som Boverket arbetat fram för översiktsplanering. I den ingår några viktiga huvuddelar:

- Utvecklingsinriktning – här visas kommunens utvecklingsambitioner på lång sikt med stora penseldrag i form av viktiga samband och fokusområden, delvis kopplade till stråk och noder i kartan.
- Mark- och vattenanvändning – här visas huvudsaklig användning och riktlinjer kring detta.
- Förhållanden av väsentlig betydelse – här visas hur översiktsplanen tar hänsyn till exempelvis riksintressen så att den kommunala planeringen samspelar på ett bra sätt även med regionala och nationella intressen samt bevarandevärden.

Inom dessa tre huvuddelar finns olika nivåer och avsnitt. Ånge kommun har valt att inarbeta en regional utvecklingsinriktning som omfattar sex kommuner, men har också kompletterat med en lokal nivå. När det gäller mark- och vattenanvändningen finns riktlinjer som gäller för hela kommunen, men också beskrivningar och riktlinjer av olika delområden som kopplar mot markeringar av olika mark- och vattenanvändningar i kartan.



Figuren ovan visar de viktigaste delarna av översiktsplanen som hänger samman med Boverkets modell för översiktsplanering.

Om processen till en gällande plan

I plan- och bygglagens (PBL) tredje kapitel finns bestämmelser om hur en översiktsplan upprättas eller ändras. I Ånge kommun är det kommunstyrelsen som har ansvaret för översiktsplanering. Kommunfullmäktige beslutar om den färdiga planen. På Boverkets webbsida PBL Kunskapsbanken finns mer information om översiktsplanering för den som vill fördjupa sig: [Process för översiktsplanering och strategisk miljöbedömning - PBL kunskapsbanken - Boverket](#)

Kommunfullmäktige beslutade 2021-04-13 att översiktsplanen ska uppdateras under mandatperioderna 2018–2022 till 2022–2026. Arbetsnamnet för ny översiktsplan är Översiktsplan Ånge 2040. Arbetet drivs av samhällsbyggnadsavdelningen och en politisk referensgrupp.

Samråd

Samrådet pågår under en stor del av översiktsplaneprocessen men i olika former. Samrådet startar när den första tidiga dialogen inleds och avslutas när samrådsredogörelsen är skriven. Denna fas är nu genomförd.

Tidig dialog

I arbetet med att ta fram en översiktsplan är det viktigt att veta vad vi behöver planera för. Den tidiga dialogen eller tidiga samrådet är en viktig del av samrådsprocessen. Hur den har genomförts kan du läsa om i en bilaga som utgjorde en första version av samrådsredogörelsen.

Samrådshandling och samrådsredogörelse

När kommunen upprättar ett förslag till översiktsplan ska kommunen samråda med länsstyrelsen, regionen och de kommuner som berörs. Kommunen ska också ge kommunens medlemmar, myndigheter, intresseorganisationer med flera, tillfälle att delta i samrådet. Syftet med samrådet är att

få fram ett så bra beslutsunderlag som möjligt och att ge möjlighet till insyn och påverkan. I samrådshandlingen redovisas planförslagets innebörd, skälen för förslaget, förslagets konsekvenser och det planeringsunderlag som har betydelse för bedömningen av förslaget. Resultatet av samrådet har sedan sammanställts i en samrådsredogörelse.

Granskning och granskningsutlåtande

Efter samrådet har översiktsplanen bearbetats till en granskningshandling. Därefter sker en granskning av planen. Då ges möjlighet att lämna synpunkter igen.

Efter granskningstiden ska kommunen sammanställa de synpunkter som kommit fram i ett särskilt utlåtande. Där redovisas vilka ändringar som gjorts efter granskningen.

Antagande

Efter granskning kan mindre justeringar göras, sedan sammanställs en antagandehandling. Den behandlas politiskt och beslutas av kommunfullmäktige.

Antagandebeslutet går bara att överklaga om det begåtts fel i den formella processen med att ta fram översiktsplanen, eller om någon annan instans än kommunfullmäktige antagit planen. Tiden för att överklaga är tre veckor efter att beslutet anslås.

Förkortningar och begrepp

Förkortningar

GC - Gång- och cykel.

LIS - Landsbygdsutveckling i strandnära lägen. Detta är ett av skälen för att kunna söka strandskyddsdispens. Kommunen kan peka ut sådana områden i översiktsplanen för att underlätta strandskyddsdispenser i områden på landsbygden samtidigt som landsbygden utvecklas. Ånge har en separat LIS-plan som redan är antagen.

MKB - Miljökonsekvensbeskrivning. Ett dokument som ska redovisa kommunens bedömning av den påverkan på miljön som planens genomförande kan få.

MKN - Miljökvalitetsnorm. En miljökvalitetsnorm är en bestämmelse om kvaliteten i luft, vatten, mark eller miljön i övrigt.

MB - Miljöbalken.

PBL - Plan- och bygglagen.

VA - Vatten och avlopp.

Begrepp

Biologisk mångfald - Variationsrikedomen bland levande organismer av alla ursprung och i alla miljöer, såväl på land som i vatten, och de ekologiska sambanden som finns mellan organismerna.

Bygglov - Tillstånd att bygga eller ändra byggnad. Bygglov krävs enligt plan- och bygglagen vid yttre utformning och placering på tomt, ändrad användning, vissa anläggningar, skyltar m.m. Inom detaljplan medges bygglov om åtgärden stämmer med detaljplanen.

Dagvatten - Regn-, spol- och smältvatten som rinner på hårdgjorda ytor, eller på genomsläpplig mark via diken eller ledningar till sjöar och vattendrag, eller till reningsverk.

Ekosystemtjänster - Ekosystemtjänster är alla produkter och tjänster som naturens ekosystem ger oss människor och som bidrar till vår välfärd och livskvalitet. Begreppet och tankesättet används för att synliggöra de värden som naturen och den biologiska mångfalden ger oss människor. Exempel på ekosystemtjänster är att växter renar luft, att gräsmattor renar regnvatten, att bin pollinerar grödor, att bakterier och maskar gör jorden bördig och den hälsa och livskvalitet som människan får av naturen.

Exploatering - När ett område bebyggs med nya bostäder, verksamheter m.m.

Friluftsliv - är vistelse utomhus i natur- och kulturlandskap för välbefinnande och naturupplevelse utan krav på tävling.

Förtätning - Nybyggnation inom eller i nära anslutning till tätort som bidrar till högre befolknings- och/eller bebyggelsestäthet i hela eller del av staden.

Grönstruktur - All yta som inte är hårdgjord, exempelvis parker och andra grönområden. Begreppet används främst i bebyggda miljöer där de gröna ytorna riskerar att fragmenteras.

Klimatanpassning - Att anpassa ett område eller en bebyggd miljö för att kunna hantera och motverka risker som ett förändrat klimat kan komma att innebära.

Klimatpåverkan - De totala utsläppen av växthusgaser som leder till ett förändrat klimat och som är negativt.

Kulturmiljö - Den del av miljön som i större eller mindre utsträckning påverkats och formats av människan. Det kan exempelvis röra sig om bebyggelse, lämningar eller hela landskap.

Markanvändning - Den funktion ett geografiskt område har i översiktsplanen utifrån hur marken används eller ska användas. Markanvändningen kan exempelvis vara grönområde eller bostadsområde.

Miljö kvalitetsnorm - En miljö kvalitetsnorm är en bestämmelse om kvaliteten i luft, vatten, mark eller miljön i övrigt.

Säkerhet - handlar om den faktiska risken att utsättas för brott och ordningsstörningar.

Trygghet - handlar om individens upplevelse av sin egen säkerhet.

Vattenförekomst - I princip allt vatten i Sverige, förutom det öppna havet, är indelat i mindre enheter som kallas vattenförekomster. Detta görs för att kunna beskriva tillståndet i vattnet och bedöma vilka mål, miljö kvalitetsnormer, som ska gälla.

Jämställdhet - Jämställdhet betyder att kvinnor och män har samma rättigheter, skyldigheter och möjligheter. Jämställdhet gäller alla områden i livet. Det politiska begreppet jämställdhet markerar jämlikhet mellan könen och att könen har samma värde.

Jämlikhet - Jämlikhet betyder att alla människor är lika mycket värda och ska behandlas lika bra. Det ska till exempel inte spela någon roll vilken sexuell läggning, hudfärg, kön eller funktionsvariation du har.

2. MÅL OCH SAMBAND

Ånge kommun Vision 2030

Översiktsplanen utgår från kommunens gemensamma Vision 2030. Visionen beslutades i Kommunfullmäktige september 2021 efter en omfattande intern förankring. Den ska ligga till grund för kommunens verksamheter och för Ånge som plats samt dess vidare utveckling och framtidstro;

”Vi är en plats för alla, med närhet till naturen och gemenskap. Här ger näring och engagemang kraft till en levande bygd.”

Visionen hjälper oss att ha en gemensam bild av var vi ska. Den ska utmana och inspirera oss dagligen. Den ska vara vägledande då vi sätter mål och gör prioriteringar. För Ånge kommun blir visionen en tillgång som hjälper oss att satsa på rätt saker.

Översiktsplanen tar avstamp i visionens 5 fokusområden i vägledningen av hur mark- och vattenområden samt den byggda miljön ska användas, utvecklas och bevaras. Utifrån visionens fokusområden har översiktsplanen tagit fram 8 vägledande mål.

Visionens fokusområden

Fokusområde 1: Hållbar vardag Ånge kommun har en levande landsbygd med hållbar infrastruktur för alla. Det är enkelt att bo var man vill i kommunen. Decentraliseringen, digitaliseringen och ett stärkt näringsliv har skapat förutsättningarna som behövs i form av jobb och serviceutbud. Landskapet och samhället är välvårdat och tilltalande.

Fokusområde 2: Hållbar hälsa

Det finns gott om mötesplatser, aktiviteter och ett brett kulturutbud för alla ute i bygden och i centralorten som stimulerar till livslust, kreativitet, rörelse och ett hälsosamt liv hos barn, unga, vuxna och gamla.

Fokusområde 3: Hållbar gemenskap

Platsen andas avslappnad exklusivitet – en sådan där gemenskap som man vill vara med i, som står stadigt för trygghet, inkludering, delaktighet och demokrati. Vi lever med frihetskänsla och känner glädje i att ta ansvar för vårt värdskap. Vi välkomnar varmt nya människor, företag och idéer. Det är by-känslan och by-mentaliteten vi är stolta över.

Fokusområde 4: Hållbar kompetens

Vi driver stadigt på samhällsutvecklingen genom kompetens- och näringslivsutveckling. Vi har framtidstro och viljestyrka och strävar alltid efter att vara förebilder. Vi är nyfikna, välkomnar förändring och söker efter nya trender och möjligheter att undersöka och upptäcka.

Fokusområde 5: Hållbar natur

Vi nyttjar våra styrkor och förädlar våra tillgångar vist – med respekt, vördnad och i samförstånd för att mätta resursbehoven idag utan att äventyra framtida generationers möjligheter. Vi tar hand om det vi har och vågar satsa på det vi är bäst på.

Globala, nationella och regionala mål och strategier

Av lagstiftningen framgår att kommunernas översiktsplanering ska ta stöd av både nationella och regionala mål. Eftersom översiktsplanen är ett av kommunens viktigaste styrdokument är den också ett viktigt verktyg i arbetet att bidra till mål som påverkar vår omvärld, till och med de globala målen.

Globala mål

Globala målen är den mest ambitiösa agendan för hållbar utveckling som världens länder någonsin antagit och finns till för att uppnå fyra fantastiska saker till år 2030: att avskaffa extrem fattigdom, att minska ojämlikheter och orättvisor i världen, att främja fred och rättvisa, att lösa klimatkrisen. Ånge kommun har i sin mål-och resursplan (budget) ställt sig bakom de globala målen och ska arbeta för att uppnå målen i Agenda 2030.

Översiktsplanen förhåller sig till mål, lagar, direktiv och normer på olika nivåer. Dessa kan finnas på global nivå, EU-nivå, nationell nivå och regional nivå. De globala målen i Agenda 2030 finns nedbrutna till delmål på nationell nivå och i översiktsplaneringen har vi tagit stöd av de delar som berör fysisk planering.

Ånge kommuns Vision 2030 har utarbetats med stöd av Agenda 2030, nationella och regionala lagar och mål i den lokala samhällsutvecklingen. Läs vidare om visionen i nästa avsnitt.

Agenda 2030 har varit utgångspunkt för arbetet med att ta fram målbilden för Ånge år 2040. Utifrån de förutsättningar som råder i Ånge kommun (se planeringsunderlag) har vi sedan fokuserat på det som är särskilt viktigt för att bidra till målen i Agenda 2030. Mål nr 11 om hållbara städer och samhällen bedöms vara det centrala målet för fysisk planering, eftersom fysisk planering styr hur de byggda strukturerna och sambanden utvecklas.

Nationella mål

De nationella miljö kvalitets- och folkhälsomålen har bidragit till målbilden och de riktlinjer som finns i planförslaget. Det gäller även det nationella målet om en gestaltad livsmiljö. Hur vi lyckats med det utvärderas i den konsekvensbeskrivning som hör till planförslaget.

Det finns en rad olika sammanställningar kring hur Sverige lever upp till de globala målen. Det finns olika delmål och preciseringar av vad vi kan sträva mot i vårt land för att utvecklingen ska gå åt rätt håll. Det är fortsatt svårt att se att många av de nationella miljömålen ska kunna uppnås. FN pekar ut klimatförändringarna som det mest brådskande området att jobba med. FN:s nätverk för hållbar utveckling konstaterar att höginkomstländer ger de största negativa externa effekterna och att de därmed minskar låginkomstländernas möjligheter att uppnå Globala målen.

Regionala mål

Den regionala utvecklingsstrategin (RUS) för Västernorrland 2020–2030 är den övergripande strategiska inriktningen för länets gemensamma utvecklingsarbete. RUS:en innehåller vision, mål och långsiktiga prioriteringar för åren 2020–2030 samt länkar ihop andra regionala strategier i ett större sammanhang. Den regionala utvecklingsstrategin utgår från Agenda 2030, precis som Ånges översiktsplan.

Målen i RUS

- År 2030 har Västernorrland som plats stärkts i ett nationellt och globalt perspektiv
- 2030 är Västernorrland den plats som människor väljer för att leva och besöka
- 2030 är Västernorrland den plats där företag och organisationer väljer att växa

Genom en aktiv översiktsplan kan kommunen genom olika nätverk och nivåer påverka den regionala utvecklingen och framtagandet av regionala kunskapsunderlag. De regionala miljömålen för Västernorrlands län är samma som de nu gällande nationella miljö kvalitetsmålen med tillhörande preciseringar. Ånge kommunen ämnar i översiktsplanen arbeta med att implementera RUS:en genom att;

År 2030 har Västernorrland som plats stärkts i ett nationellt och globalt perspektiv

- Gemensam utvecklingsinriktning med kommunerna i Sundsvallsregionen.
- Gemensamt arbete i Sundsvallsregionen för större etableringar.
- Pekat ut mer industrimark.

År 2030 är Västernorrland den plats som människor väljer för att leva och besöka

- Tagit höjd för befolkningsökning utöver prognoser tack vare nya etableringar.
- Aktivt arbeta med mark- och planberedskap för att främja boende- och industrietableringar.
- Tagit fram en trafikstrategi.
- Tagit fram en natur- och friluftspan.
- Arbetar med att skapa nya mötesplatser.
- Arbetar med platsutveckling och inflyttningslots för att lyfta lokala värden, etableringar och servicepunkter i syfte att skapa levande orter.
- Pekat ut ytor för besöksnäring längs St Olavsleden.
- Samverkan i Destination Sundsvall.

År 2030 är Västernorrland den plats där företag och organisationer väljer att växa

- Aktivt arbeta med mark- och planberedskap för att främja boende- och industrietableringar.
- Arbetar med att utveckla industriområdet Site Alby för att möjliggöra fler etableringar inom grön industri.
- Öka tillgängligheten till alternativa pendlingsstråk för gång- och cykel mellan och inom orterna samt i anslutning till pendlingsstråk för kollektivtrafik.
- Skapa fler attraktiva lokaler och ytor för företag och offentlig verksamhet att etablera sig.

Översiktsplaneringens mål i Ånge kommun

Levande bygd med närhet till natur och gemenskap

Ånge kommun ska till år 2040 växa med 2000 nya invånare. En tillväxt som sker till följd av att arbetsmarknaden i Ånge växer med flera större etableringar som lockar till utveckling.

För att ta fasta på tillväxten ska Ånge aktivt planera och verka för att upprätthålla lokala värden och skapa förutsättningar till utveckling. Välvärdade landskap, kulturmiljöer och samhällen ska forma attraktiva levnads- och boendemiljöer, i avsikt att stimulera känslan av trivsel i kommunen.

I den fortsatta utvecklingen av kommunen ligger i vår vision att hela kommunen ska leva. Med sikte på framtiden planeras för klimatsmarta lösningar av den vidare bebyggelseutvecklingen i kommunen. Ånge ska sträva efter en god planberedskap där tillväxt kan förväntas. Bostäder ska byggas för att stimulera flyttkedjor samt komplettera det befintliga bostadsbeståndet.

Förtätning är ett effektivt sätt att använda redan exploaterad mark; genom att bygga vidare i bebyggda områden och genom att skapa multifunktionella områden i orterna underlättas planeringen för en effektiv kollektivtrafik och alternativa färdmedellösningar till bilen.

Trafiklösningar som förbättrar möjligheterna till gång-och cykling mellan och inom Ljungandalens orter samt goda pendlingsstråk för kollektivtrafiken ökar förutsättningen att transportera sig klimatsmart i kommunen. Stråk som knyter an till kommunens många kulturmiljöer och friluftsleder ökar tillgängligheten till dessa besöksmål samt stimulerar fler till rörelse.

En tillgänglig kollektivtrafik behövs om rekrytering av kompetens ska kunna ske från ett större omland. Ska trafiken möjliggöra arbetspendling i högre grad, behöver utbudets utformning och omfattning ses över. Ett sådant arbete har inletts i det gemensamma projekt som Ånge kommun och kollektivtrafikmyndigheten Din Tur driver i samverkan med finansiering från Formas. För en mer attraktiv kollektivtrafik behöver turutbudet ökas och linjernas restidskvoter förbättras. En modell för en hållbar tillväxt är att i hög grad bygga på stationsorterna samt Alby.

Ånge ska vara en attraktiv kommun att bo och leva i. Tillgången till mötesplatser, ett levande kulturutbud, ett aktivt friluftsliv och andra tillgängliga utrymmen för olika aktiviteter är en del i skapandet av ett levande och inkluderande Ånge.

Industriell symbios och grön omställning

Ånge växer med flera större industrietableringar och verksamheter som utvecklar den lokala arbetsmarknaden. Produktionen av förnybar energi genom vindkraft och vattenkraft har varit en viktig förutsättning för den pågående expansionen av nya industriområden och serviceverksamheter i kommunen.

Ånge kommun ska till 2040 ta sikte på att vara en av landets ledande kommuner för grön energi och industri. Kommunen ska fortsatt skapa möjligheter till nya etableringar inom elintensiv industri samt verka för att uppnå industriell symbios på befintliga och nya industriområden i kommunen. Genom denna utveckling bidrar kommunen till en minskad global klimatpåverkan.

Den goda energitillgången och den lokala kreativiteten har ledsagat utvecklingen och framväxten av nya industrietableringar i Ånge. Kommunen som tidigare varit en utflyttningskommun med en minskade befolkningsutveckling har genom elintensiva etableringar stimulerat utvecklingen av näringslivet vilket vänt avfolkningstrenden. Ånge förväntas enligt befolkningsprognosen växa med fler invånare under de kommande åren, detta till följd av att nya arbetstillfällen tillkommer. Kunskapsintensiva branscher efterfrågar högkompetent arbetskraft vilket genererar i en ny grupp på Ånges arbetsmarknad med andra krav på utbudet av boende, samhällsservice och handel vilket stimulerar kommunens utveckling av offentliga miljöer. En förbättrad regional infrastruktur är nödvändig för att tillgodose behoven av kompetensförsörjning och utbyte med omvärlden. För att fortsätta vara en attraktiv etableringskommun för företagande ska Ånge kommun fortsatt planlägga och samverka för nya etableringar inom elintensiv industri. I den fortsatta planeringen ska hänsyn tas till landskapets karaktär, samt till människors välbefinnande och hälsa. Ånge ska fortsatt vara en attraktiv kommun att bo och leva i, därför ska nya etableringar beakta lokala värden.

God mark- och planberedskap

Tomter för småhus, fritidshus och flerbostadshus i attraktiva lägen är en förutsättning för fler etableringar i kommunen. Även industritomter möjliggör nya arbetstillfällen på orterna vilket gynnar bebyggelsens utveckling i kommunen.

Ånge kommun ska sträva efter att ha en god hushållning av markresurser genom att upprätthålla en god mark-och planberedskap för framtida bostads-och industriprojekt. Genom att upprätthålla god

mark-och planberedskap möjliggörs framtida bostadsprojekt för flerbostadshus och småhus i kommunen. Detta är en förutsättning för att utveckla kommunens bostadsmarknad samt främja en långsiktigt god hushållning av natur- och energiresurser.

Detta kan Ånge kommun uppnå genom att komplettera det befintliga tomtbeståndet med fler attraktiva tomter i natur-och vattennära lägen. Förtätning bör även betraktas som en förutsättning för att förstora orterna samt att därigenom tillvarata befintliga system; vatten och avlopp, gator, kollektivtrafik och övriga kommunal och privat service.

En blandning av upplåtelseformer och bostadstyper eftersträvas för att bidra till mångfald, motverka boendesegregation och möjliggöra boendegenerationsskifte i kommunen.

Ånge kommun behöver utveckla en god representativ marknadsföring av kommunens befintliga tomter, boenden och livsmiljöer för att attrahera nyetablerare och stimulera utvecklingen på bostadsmarknaden i kommunen.

Konkreta mål för Ånge kommuns Översiktsplan 2040

Översiktsplan Ånge 2040 ska vägleda det dagliga arbetet med den fysiska miljön och har därmed en stor betydelse för Ånge kommuns långsiktiga utveckling. Punkterna nedan utgör de mål som ses som viktigast. De beskrivs närmare under rubrikerna nedanför.

- Planera för 2000 fler invånare 2040
- Planera för 10-minuters kommunen
- Planera för att Ånge är en av landets ledande kommuner för grön energi och industri.
- Planera för fler verksamhetsområden för elitensiv och annan industri
- Planera för hur kommunen ska arbeta med lägen för ny vindkraft
- Planera för vackra och trevliga orter att bo och verka i
- Planera för fler mötesplatser
- Planera för att lyfta Ånge kommuns lokala handel och kulturvärden.

Planera för 2000 nya invånare

Ånge kommun ska till 2040 växa med 2000 nya invånare. En tillväxt som sker i enlighet med att arbetsmarknaden i Ånge Växer. För närvarande pågår arbete med att bereda plats för ett antal nya etableringar i Ånge kommun vilket kommer bidra till en växande arbetsmarknad. Flera större etableringar och inrättningar i kommunen skapar en ny marknad med efterfrågan på kunskapsintensiv arbetskraft.

Ånge kommun behöver planera för en befolkningsutveckling med fler attraktiva boenden i olika upplåtelseformer, tomter och kollektivtrafik som knyter samman ljugandalens orter samt mötesplatser, handel och service för att skapa en attraktivare levnadsmiljö och stimulera känslan av trivsel.

Planera för 10-minuters kommunen

Bebyggelsen i Ånge kommun varierar mellan orterna, med tydliga karaktärsdrag från platsens historia och funktioner. Tätheten i bebyggelsen på central- och serviceorterna har skapat samhällen med närhet till konventionell service och handel, en 10 minuters ort. 10 minuter för att gå eller cykla till olika typer av service och andra väsentliga målpunkter i respektive ort.

Goda pendlingsstråk för gång-och cykel ökar förutsättningen att transportera sig klimatsmart inom och mellan orterna i kommunen.

Planera för att Ånge är en av landets ledande kommuner för grön energi och industri

Ånge kommun ska till 2040 ta sikte på att vara landets ledande kommun för grön energi och industri. Inom kommunen ska verksamheter som etableras verka för en industriell symbios för att minska klimatpåverkan. En industriell symbios uppnås när företag använder och återanvänder råmaterial, energi och information från andra verksamheter inom eller i närheten av kommunen. Ånge kommun ska verka för att ligga i framkant för elintensiva etableringar.

Planera för fler verksamhetsområden för elintensiv och annan industri

Ånge kommun ska planera fler områden för etableringar. Kommunen har särskilt goda förutsättningar att locka etableringar inom elintensiv industri men även annan industri är välkomna att etablera sig i Ånge kommun. Planeringen ska ske med hänsyn till lokala värden och landskapets karaktär.

Planera för hur kommunen ska arbeta med lägen för ny vindkraft

Etableringen av vindkraft i Ånge kommun har varit en förutsättning för den pågående och framtida etableringsviljan av elintensiv industri i kommunen. Industrier som kopplar an till vindkraften och ingår i den industriella symbiosen som kommunen eftersträvar samt att nya arbetstillfällen genereras är viktiga inslag för en fortsatt tillväxt i kommunen. När det gäller vindkraften så anges i översiktsplanen områden där vindkraftsetableringar ska undvikas. I övriga områden i kommunen får etableringar av vindkraft prövas i vanlig ordning.

Planera för vackra och trevliga orter att bo och verka i

Ånge ska vara en attraktiv kommun att bo och leva i. Välvärdade landskap och samhällen ska forma attraktiva levnads- och boendemiljöer, i avsikt att stimulera trivsel. Tillgängligheten till kultur, en mångfald av aktiviteter och natur-och friluftsliv är en del i skapandet av ett levande och inkluderande Ånge.

Planera för fler mötesplatser

Ånge kommun ska verka för att nya mötesplatser skapas och utvecklas. Planerade insatser för att gestalta spontana och organiserade ytor för umgänge är ett viktigt redskap för att skapa levande och inkluderande orter i kommunen.

Planera för att lyfta Ånge kommuns lokala handel och kulturvärden

Ånge ska i den fortsatta utvecklingen ta fasta på och förvalta sin lokala identitet och historia. Lokala verksamheter så som gårdsproduktion-och försäljning, hembygdsgårdar, festivalarrangemang eller andra lokala initiativ bidrar till att upprätthålla, förvalta och utveckla Ånges identitet och värden. Platser som knyter an till vår historia, natur-och kulturvärden, och lokala verksamheter som levandegör våra värden är viktiga inslag i att Ånges identitet förvaltas och utvecklas.

Landsbygdsutveckling i Ånge – redan gällande LIS-plan

Strandskydd gäller kring sjöar och vattendrag enligt Miljöbalkens lagstiftning i hela kommunen. Utöver de enligt Miljöbalken vanliga särskilda skälen att kunna göra undantag från strandskyddet finns ytterligare ett särskilt skäl som kommunen kan bestämma om i översiktsplanen och det är ”landsbygdsutveckling i strandnära lägen” - så kallade LIS-områden. Kommunen gjorde ett tillägg till

översiktsplanen 2013 för LIS-områden i kommunen. Detta tillägg fortsätter att gälla och kommer hanteras i senare översyner och ändringar av översiktsplanen. Det innebär att landsbygdsutveckling inom LIS-områdena fortfarande är aktuellt även om de områdena inte är särskilt utpekade i mark- och vattenanvändningen för Översiktsplan Ånge 2040. De redan gällande LIS-områdena finns med som ett eget kartskikt i webbkartan.

Mellankommunala planeringsfrågor

Samverkan med grannkommuner och Sundsvallsregionen

Ånge är beroende dels av omlandet inom kommunen, dels av utvecklingen i omkringliggande kommuner.

Ånge har sedan många år ett väl utvecklat samarbete med omgivande kommuner, län och regioner. Grannkommunerna finns både i Västernorrlands och Jämtlands län respektive region. Samarbetet omfattar bland annat företagsamhet, näringslivsutveckling, kommunikationer, teknisk försörjning, räddningstjänst, ramavtalsupphandlingar, utbildning och omsorg.

Arbetet inom Sundsvallsregionen syftar till att stärka regionens konkurrenskraft och utveckling. I det samarbetet ingår förutom Ånge även Sundsvall, Hudiksvall, Nordanstig, Timrå och Härnösands kommuner. Frågor som näringslivsutveckling, fysisk planering, turism och kommunikationer ingår i samarbetet. Inom fysisk planering finns en gemensam utvecklingsinriktning för Sundsvallsregionens översiktsplanering, se kapitel 3 Utvecklingsinriktning.

I Sundsvallsregionens gemensamma utvecklingsinriktning (se kapitel 3 Utvecklingsinriktning) lyfts de mellankommunala frågor där kommunerna har ett gemensamt förslag till ställningstagande om hur frågorna ska prioriteras. Nedan betonas några mellankommunala frågor som vi bedömt är viktiga att lyfta fram ur Ånges perspektiv. Det handlar om vindkraft, förbättrade förutsättningar för hållbar pendling och förbättrade förutsättningar för hållbara godstransporter.

Ånge kommun är med och får del av samtliga infrastruktursamarbeten (Nya Ostkustbanan, Partnerskapet Atlantbanan) men har en mer aktiv roll i Mittstråket eftersom det är Mittbanan som går genom Ånge kommun. Utöver dessa deltar Ånge kommun också i de regionala forumen för infrastruktur; Regionala transportgruppen samt Arena för samhällsplanering och hållbart resande. Ånge kommun har också samverkansavtal med Trafikverket där regelbundna möten sker.

Ånge har även gemensamma utvecklingsintressen med andra kommuner såsom Bräcke, Ljusdal och Östersunds kommuner. Det handlar även här om vindkraft, förbättrade förutsättningar för hållbar pendling och förbättrade förutsättningar för hållbara godstransporter.

Förbättra järnvägsnätet

Förkortade res- och transporttider och ökad kapacitet är nödvändigt på alla järnvägar som ansluter till Ånge direkt eller indirekt. Viktigast av dessa är utbyggnad av dubbelspår på Ostkustbanan. Kring nya Ostkustbanan finns ett samarbete med kustkommunerna från Härnösand och ner till Gävle. Ostkustbanan är mycket viktig för både Norrlands utveckling och som godstransportlänk i det prioriterade järnvägsnätet i Europa.

Även Mittbanan behöver ges en hög standard för långväga snabbtåg, regionaltrafik, godstrafik och på längre sikt även förbättrad lokaltrafik.

Norra stambanan har också stor betydelse för utveckling av industrier och godstransporter i och kring Ånge.

Utveckla pendelstationer

Det finns många platser i vår region vilka är viktiga att utveckla för en effektiv och hållbar pendlingstrafik. Särskilt viktigt är det med stationer i de större tätorterna och att med en utvecklad pendlingstrafik på järnvägen även hålla öppet för stationer i mindre orter. Det är då också viktigt med stationslägen centralt i tätorterna eller nära större befolkningskoncentrationer och verksamheter.

Bevara flygtrafikeringen

Flyget är viktigt för kontakten med omvärlden. Det gäller såväl nationell som internationell pendling, nationellt och internationellt affärsresande, post- och sjukhusflyg.

När det gäller den interregionala tillgängligheten är avstånden från Sundsvallsregionen till de tre närmaste statligt ägda flygplatserna stora och ligger inte inom rimligt räckhåll för regionens invånare och företag. Sundsvall-Timrå Airports upptagningsområde rymmer cirka 298 000 boende och cirka 142 000 förvärvsarbetade. Åre Östersund Airport är också viktig för Ånge kommun.

Framöver ser vi också en potential i utveckling av drönartrafik för både persontrafik och viss godstransport. Denna trafik kan bidra till förbättrade kommunikationer till avlägsna delar av kommunerna. Ett samarbete mellan kommunerna tillsammans med regionen och närliggande regioner är viktigt för att ta till vara möjligheterna med drönartrafiken samt för att förbereda för de krav den kommer medföra för att kunna fungera.

Bibehåll och utveckla vägnätet

Bilvägarna har den största betydelsen för att person- och godstransporter ska fungera över hela kommunen och regionen. För närvarande står vägarna och deras trafikering för en stor del av klimatpåverkan vilket kan ge bilden att om vi bara blev av med dem så skulle allt lösas. Men så är det inte för det finns inget annat sätt att nå alla delar av kommunen än via bilvägarna. Våra riksvägar och europavägar utgör en mycket viktig del av våra möjligheter att transportera gods och personer. Vägarnas syfte är just framkomlighet och tillgänglighet. Därför är det mycket viktigt att bra avvägningar görs när vägarna också ska anpassas efter klimatmål och trafiksäkerhet. Att öka restiden genom att till exempel sänka hastigheten på dessa vägar gynnar inte utvecklingen av att hela Sverige ska leva. Klimat- och miljömål behöver lösas genom till exempel bättre och miljövänliga fordon och trafiksäkerheten genom avskärmning av vägområdet för människor och djur samt trafikseparering såsom mitträcken – inte genom att sänka hastigheten och därigenom öka restiden.

Samordna vindkraftsutvecklingen

Allt eftersom mer vindkraft etableras i regionen så ökar behovet av en samordning mellan intilliggande kommuner. Detta gäller bland annat naturvärden, miljöfrågor och upplevelser kopplade till vindkraft såsom buller och synintryck. Denna samordning behöver utvecklas och kan möjligen ledas av respektive regioner, men är nog så viktig även över regiongränserna.

3. UTVECKLINGSINRIKTNING

Regional utvecklingsinriktning

Ånge är en av de sex kommunerna som har varit delaktiga vid framtagande av Sundsvallsregionens utvecklingsinriktning. I utvecklingsinriktningen finns gemensamma ställningstaganden som berör alla sex kommunerna, inklusive Ånge.

Gemensamma ställningstaganden som gäller övergripande

Det finns ett antal ställningstaganden som gäller oavsett plats och därför inte framgår av kartan, dessa är:

Hållbar planering

Vi ser till att den fysiska planeringen medverkar till en hållbar klimatsäkrad utveckling genom att utgå från globala och nationella hållbarhetsmål vid framtagande av kommunala översiktsplaner.

Besökare blir invånare

Vi möjliggör och lockar allt fler besökare och invånare till vår region genom att lyfta våra värden och skapa attraktiva miljöer för boende, verksamheter och fritid.

Enastående natur- och kulturarv

Vi lyfter fram vårt enastående natur- och kulturlandskap som värdefullt och en viktig resurs för framtida utveckling. Helhetssyn och långsiktighet ska vara en utgångspunkt för planering av mark- och vattenanvändning i våra kommuner.

Världens bästa dricksvatten

Vi är rädda om den unika tillgången på naturligt rent vatten i våra älvar. Med utgångspunkt i regionala och lokala vattenförsörjningsplaner låter vi skyddet av vårt dricksvatten väga tyngre än andra markanvändningsintressen.

Samverkan ger energi

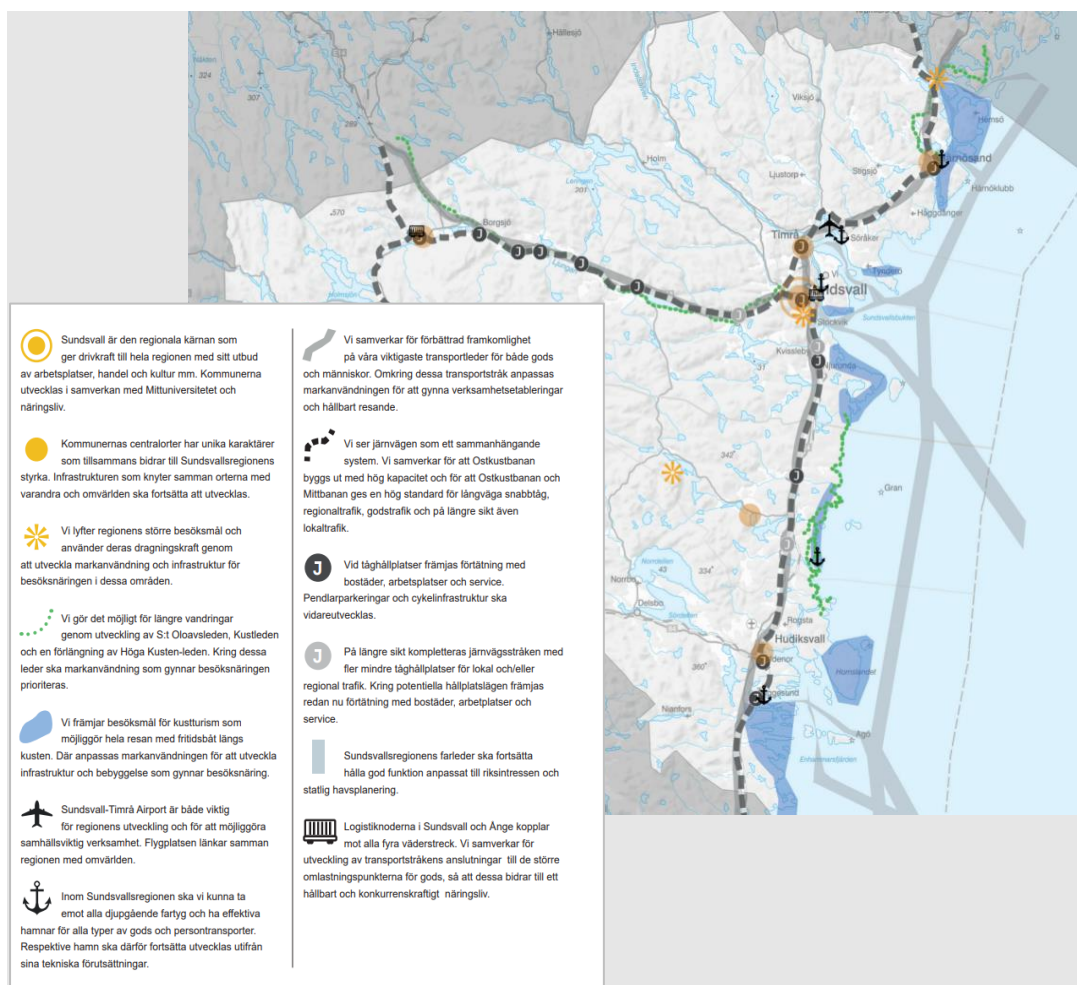
Vid etablering av vindkraft som påverkar fler än en kommun, direkt eller indirekt, samverkar kommunerna för en helhetslösning i avvägningar mellan olika intressen.

Starka och effektiva tillsammans

Vi låter den fysiska planeringen vara drivkraften för samverkan och skapar en gränslös region med effektiv, hållbar och klimatsäkrad tillväxt.

Ställningstaganden för viktiga noder och samband

Utöver ovanstående finns gemensamma ställningstaganden för viktiga stråk, noder och områden. Dessa innefattar större infrastrukturstråk och platser som är viktiga för regional tillväxt. Dessa presenteras i översiktsplanens webbkarta, på Sundsvallsregionens hemsida samt i bilden nedan.



Bilden visar ett utsnitt ur Sundsvallsregionens utvecklingsinriktning. Samtliga texter i bilden ovan kan läsas genom att klicka på respektive symbol i översiktsplanens webbkarta.

De geografiskt anknutna ställningstagandena kan läsas i Ånges översiktsplanekarta på webben eller på Sundsvallsregionens hemsida.

[Länk till Sundsvallsregionens utvecklingsinriktning](#)

Lokal utvecklingsinriktning

Ånges lokala utvecklingsinriktning utgör ett komplement till den regionala, och visar på övergripande inriktningar som är av vikt för kommunens egen utveckling. De två delarna tillsammans utgör grunden för förslag till förändrad markanvändning.

Näringslivets kommunövergripande utveckling

Ett väl fungerande näringsliv är en grundläggande och viktig förutsättning för väl fungerande samhällen. Därför lägger kommunen stor vikt vid att näringslivet ska kunna fungera på ett positivt sätt för såväl verksamheterna i kommunen som för de boende och de som i övrigt vistas i kommunen.

Handel och varuförsörjning

Kommersiell handel i form av butiker för livsmedel och andra vardagsvaror är av stor betydelse för ett gott och väl fungerande vardagsliv. En ambition för kommunen är att ett basutbud ska finnas i alla orter i kommunen. Dock är det beroende av att butikerna kan ha en tillräcklig lönsamhet för att kunna fortsätta sin verksamhet. Det beror i stor utsträckning av kundunderlaget vilket gör att det är svårt att klara i glest befolkade delar av kommunen.

Kommunen ser ett behov av att stödja ytterligare bostadsbebyggelse i anslutning till vissa orter för bidra till att kundunderlaget fortsätter vara tillräcklig bra för att butikerna och handeln ska kunna fortsätta sin verksamhet i dessa orter. I anslutning till nya industriområden och etableringar kan det också vara aktuellt att bygga vidare på närliggande samhällen. Se vidare under avsnittet Bebyggelsestruktur som kopplar mot kartans utpekade serviceorter, servicepunkter m.m.

Industri och verksamhet

Ånge har blivit av nationellt och internationellt intresse för såväl elintensiva industrier som fortsatt utveckling av vindkraft. Den utvecklingen hänger i viss mån samman med varandra dvs att en stor mängd el från vindkraft och vattenkraft lockar hit elintensiv industri som då kan verka med hjälp av så kallad grön energi. För den typen av etableringar är det också av stor betydelse med bra fysiska kommunikationer samt möjligheter att få del av den el som produceras i området. Översiktsplanen pekar ut ett antal större områden för ny industri i huvudsak lokaliserad i närhet av bra vägar, järnväg och större stråk för elkraft.

Besöksnäring och turism

Besöksnäringen och turismen är inte särskilt utbyggd i Ånge. Ånge har dock goda möjligheter till en utvecklad besöksnäring. Ett intressant stråk är E14/Mittbanan/St Olavsleden längs delar av Ljungandalen, där en vacker kulturbygd med intressant historik, kulturmiljöer och ett pärlband av orter finns. Ett annat intressant stråk är förgreningen längs väg 83/väg 315 längs vackra sjösystem (där Haverö och Holmsjöbygden ingår) som leder upp mot fjällområdena. Båda dessa områden passeras av många människor på väg till semester i Åre och Vemdalen med flera skidorter. Den regionala utvecklingsinriktningen pekar ut de viktiga transportstråken samtidigt som översiktsplanen pekar ut utvecklingsområden för landsbygdens utveckling och skogsbygdens hänsynsområden.

Jordbruk

Jordbruk finns i kommunen framför allt i Ljungans dalgång i dess östra delar. Det är också här stora delar av kommunens befolkning bor. Staten bedömer att all jordbruksmark kan vara av värde, då den står för en viktig del av vår långsiktiga livsmedelsförsörjning. Riktlinjer har därför tagits fram för att ta hänsyn till den. Ibland kan andra väsentliga samhällsintressen väga tyngre om brukningsvärdet inte är högt på den aktuella marken.

Skogsbruk

Skogsbruk finns i stora delar kommunen då en stor del av kommunens yta utgörs av skog. För närvarande ser inte kommunen någon påtaglig konflikt mellan skogsbruk och övriga verksamheter i kommunen. I samband med större etableringar av industrier eller vindkraft kan dock skogsbruket påverkas lokalt. Tillgänglighet till skiften och liknande frågor bör lösas i samband med den aktuella etableringen. Kommunen ser ett intresse av att tillsammans med markägare kunna hitta bra sätt att sköta skogsbruket i närhet av kommunens orter. Detta för att ge goda möjligheter till ett gott friluftsliv och upplevelsevärden med möjlighet till vistelse och aktiviteter i tätortsnära skog samtidigt som skogen ska kunna skötas på ett lönsamt sätt.

Bebyggelsestruktur

Serviceort

Serviceorterna Ånge och Fränsta är särskilt viktiga för service och varuförsörjning för kommunen som helhet och omgivande landsbygdsområde. Ånge utgör dessutom kommunens centralort, vilket är markerat i kartan för den regionala utvecklingsinriktningen. Befolkningstillväxt ger bättre förutsättningar för att upprätthålla och vidareutveckla servicenivån. Mark för utveckling av bostäder, handel, småföretag och serviceverksamheter möjliggörs inom serviceorterna. Tätortsbebyggelse kan

gärna kompletteras genom förtätning. En god tillgänglighet via klimatsmarta kommunikationer ska vidareutvecklas.

Servicepunkt

Servicepunkterna är viktiga komplement till serviceorterna. De har inte alltid ett komplett serviceutbud men även i dessa orter bör tillväxt uppmuntras så att serviceunderlaget stärks och kan leda till fortsatt utveckling både i orterna och omkringliggande landsbygd. Mark för utveckling av bostäder, handel, småföretag och serviceverksamheter möjliggörs därför även i dessa orter, med fokus på förtätning. En god tillgänglighet via klimatsmarta kommunikationer ska vidareutvecklas.

Utvecklingszon boende/service

Stråket genom Ljungandalen är kommunens "livsnerv" där ett pärlband av tätorter knyts samman av både ett bra vägnät och ett antal tågstationer med god kollektivtrafik. Detta stråk har också en lång historia som kulturbygd med odlingsmarker, boende och industri. Nya personalintensiva verksamheter och tätare bostadsbebyggelse lokaliseras i första hand till denna zon, för att underlätta god tillgänglighet och en hållbar utveckling både sett till klimatpåverkan, hushållning med resurser och social hållbarhet.

Potential elintensiv industri

Ånge har mycket goda förutsättningar när det gäller tillgång på energi, mark och vatten. De markerade områdena i kartan bedöms ha särskilt goda förutsättningar för framtida etableringar av nya elintensiva industrier som kan skapa fler arbetstillfällen i kommunen. Platserna är endast grovt markerade så etableringar måste ske i avvägning med miljövärden och andra lokala intressen. Transportintensiva verksamheter bör lokaliseras med anknäring till järnvägsnät och Mittstråkets förbindelser.

Utvecklingszon fritidsbebyggelse

Ånge kommun har många natursköna platser som är attraktiva för boende trots att tillgänglighet och service i vissa fall är begränsad. De områden som markerats i kartan är särskilt lämpade för utveckling av fritidsboende och friluftslivsutveckling, som ett komplement till den mer centrala utvecklingszonen. Här finns platser som är lämpliga för landsbygdsutveckling i strandnära lägen.

Infrastruktur

Utvecklingsstråk hållbara transporter lokalt

Vägnätet som binder samman kommunens tätorter och större målpunkter utvecklas med avseende på hållbart resande. Dessa vägar bör ha en standard som gör det möjligt och attraktivt att även cykla eller på annat sätt färdas hållbart längre sträckor, inte minst för att nå tågstationslägena för eventuella vidare transporter. Möjligheten till utbyggnad av trygga hållplatslägen, laddinfrastruktur och gång- och cykelvägar bör därför ses över kontinuerligt, i nära samverkan med den regionala transportplaneringen, med särskilt fokus på de stråk som markerats för hållbara transporter lokalt samt de noder som markerats i den regionala utvecklingsinriktningen.

Flygfält

Flygfältet i Ånge kommun har för närvarande en begränsad användning, men det kan finnas en framtida utvecklingspotential gällande exempelvis drönartrafik. Därför ska flygfältets funktion säkerställas genom att värna inflygningszoner, anslutningsvägar och liknande.

Grön- och blåstruktur

När det gäller grön- och blåstruktur finns inga utpekade utvecklingszoner utöver den regionalt utpekade vandringsleden St Olavsleden. Inom Ånge kommun finns redan en väl utvecklad grön- och blåstruktur där fokus för närvarande ligger mer på bevarande än utveckling. Naturmiljöerna hänger samman i stora sammanhängande ytor. Dessa intressen redovisas under avsnittet mark- och vattenanvändning.

4. MARK- OCH VATTENANVÄNDNING

Riktlinjer för hela kommunen

Dessa riktlinjer gäller överallt där de är tillämpliga, tillsammans med riktlinjer för den övergripande kategorin av pågående markanvändning (skalnivå 1) samt eventuella lokala riktlinjer för utvecklad markanvändning. Vid framtagande av detaljplan eller lovgivning behöver man också läsa de planeringsunderlag som finns i kartan och ta stöd av tillgängliga planeringsunderlag i rapportform.

Tillväxt och näringsliv

En god **plan- och markberedskap** ska eftersträvas för att kunna tillgodose **företagsetableringar** och **bostadsförsörjning** i kommunens strategiska lägen. Särskilt gäller detta etableringar som genererar nya arbetstillfällen eller inflyttning till kommunen.

Ånge har goda förutsättningar för etableringar av **yt- och energikrävande industrier**. Etableringar som gynnar den lokala utvecklingen och sysselsättningen ska prioriteras. Lokaliseringar ska avvägas mot exempelvis turism och attraktiva boendemiljöer som också är viktiga delar i Ånges tillväxt.

God **bredbandsuppkoppling** möjliggör för en attraktiv boendemiljö likväl som nya företagsetableringar, därför ska bra bredbandstäckning eftersträvas i hela kommunen.

Vid planering för nya anläggningar som kan påverka befintligt **ledningsnät** eller kräva nya ledningsdragningar behöver samråd ske med berörda ledningsägare i tidigt skede. Observera att såväl markförlagda ledningar som luftledningar finns inom flera av kommunens utvecklingsområden. Använd gärna *ledningskollen.se* som stöd.

Friluftsliv och **turism** ska ges möjlighet att utvecklas i hela kommunen, områden som är särskilt viktiga för turism ska prioriteras för detta ändamål.

Attraktiv och hälsosam livsmiljö

Behov utifrån **jämställdhet, jämlikhet, trygghet, funktionsvariation, integrationsaspekter** och **barnperspektiv** ska beaktas vid all bebyggelseplanering. Det ska finnas möjlighet till ett gott liv i alla kommundelar oavsett kön, ålder, inkomstnivå, kulturell bakgrund etc. Kommunen ska därför:

- sträva efter en blandad bebyggelse när det gäller upplåtelseformer, lägenhetsstorlekar, boendekostnader, inslag av service, fritidsaktiviteter, skolor, arbetsplatser och grönytor.
- möjliggöra för etablering av handel, verksamheter och kontor i olika tätorter.
- beakta trygghetsaspekter för alla åldersgrupper vid planering av både byggda och gröna miljöer.

Landskapsbild och **kulturmiljö** är viktiga aspekter för att skapa attraktivitet och kunskap om platser. Utformning av offentliga rum och byggnader i kommunens tätorter och besöksmål påverkar inte bara de som bor där utan alla som vistas i och besöker dessa områden. Kommunen ska därför:

- beakta viktiga platsers arkitektur, belysning, gestaltning och tillgänglighet.
- uppmuntra konst, kulturella inslag och kulturella mötesplatser på platser som är tillgängliga för många.
- värna om kulturhistoriska värden, exempelvis fornlämningar, fäbodvallar, fiskelägen och spår av kulturlandskapets framväxt likväl som lokala byggnadstraditioner.
- värna om det öppna odlingslandskapets värden.
- ta stöd av kulturmiljöinventeringen för Ånge kommun vid detaljplanering, bygglovgivning och anmälan/tillståndsansökningar.

Vindkraft hanteras i översiktsplanen genom begränsningar i markanvändningen. Vindkraft kan endast *prövas* i delar av de områden som på skalnivå 1 pekats ut som Skogsbygd, där avvägning gjorts mot andra långsiktiga intressen. Översiktsplanen pekar alltså inte ut områden lämpliga för vindkraftsetableringar. Begränsningar i markanvändningen framgår av karta skalnivå 1 med tillhörande riktlinjer och av de riktlinjer för vindkraftsetableringar som finns nedan under rubriken Skogsbygd. Etableringar av vindkraft *prövas* också - utöver mot översiktsplanen - mot ett stort antal andra faktorer såsom naturreservat, kulturvärden, befintliga ledningar, vägar och järnvägar, försvarsintressen mm. Inom övriga mark- och vattenområden kan endast enstaka gårdsverk med en höjd av max 50 meter *prövas*.

Se vidare under Riktlinjer för övergripande kategorier av markanvändning/Skogsbygd.

Vid planering av nya bostäder, skolor och förskolor bör placering nära kraftledningar och transformatorstationer som ger **förhöjda magnetfält** undvikas. En utgångspunkt är att magnetfältsvärdena vid planering av sådan bebyggelse bör understiga 0,4 mikroTesla vid årsmedellast.

Bedömningen av vilket skyddsavstånd som är nödvändigt mellan **djurhållning** och bostäder ska göras utifrån lokala förhållanden. Kommunens generella riktlinje är att det vid nyanläggning bör vara minst 50 m mellan bostadshus och beteshage samt minst 100 m mellan bostadshus och stall/ladugård/gödselstack på angränsade fastighet. För större anläggningar kan det vara nödvändigt med större avstånd. På landsbygden är de areella näringarna en viktig resurs som inte bör underordnas boendeintressen i samband med plan- och bygglovsärenden.

Förskolor, skolor och särskilda boenden bör inte placeras där miljömålet för **frisk luft** inte kan tillgodoses både ute och inne. I närheten av väg E14, bergtäkter och industriverksamheter finns skäl att vara särskilt uppmärksam.

Vid bebyggelseutveckling inom riskområden gällande **radon** erfordras nybyggnad i radonsäkert utförande alternativt mätningar som visar att bebyggelsen är tillräckligt radonskyddad.

Även **bullernivåer** under gällande riktvärden kan medföra negativ hälsopåverkan. Kommunen ska sträva efter att minska bullrets negativa påverkan på människors hälsa. Vid lokalisering av särskilda boenden och verksamheter för barn, äldre och andra känsliga grupper bör den samlade bullersituationen, både ute och inne, ingå som underlag för val av plats och utformning, i syfte att minimera bullerstörningar. Bullerstörningar för boende ska även utredas vid lokalisering av störande verksamheter.

Grönstrukturen bidrar till en friskare befolkning, en jämlik och attraktiv kommun, och ska därför planeras med följande ambitioner:

- Möjlighet att vistas, leka, vila och umgås i någon form av bostadsnära grönområde med möjlighet till både sol och skugga ska eftersträvas inom 50 m från alla bostäder och vårdinrättningar som saknar privat grönyta eller vegetationsklädd bostadsgård, och inom 200 m från övriga bostäder och vårdinrättningar. Barn ska kunna gå till den bostadsnära grönskan på ett trafiksäkert sätt. Som grönområde räknas både anlagd park och tillgänglig naturmark.
- Vid förtätning i byggda miljöer ska viktiga gröna rekreativstråk och biologiska samband bevaras. Skogs- och parkområden som nyttjas för skolbarns utevistelse och lärande bör skyddas från exploatering.

Resurshushållning och minskad klimatpåverkan

Resurshushållning är viktigt både för kommunens ekonomi och för framtida generationer. En god resurshushållning minskar också klimatpåverkan. Därför ska:

- kommunen verka för ett energi-, resurseffektivt, ekologisk hållbart och klimatsmart byggande, exempelvis genom att ta hand om det redan byggda, uppmuntra trähusbyggande, använda återvunna material och material med lågt klimatavtryck.
- kommunen verka för en ökad energieffektivisering i befintliga bostäder och verksamheter.
- Solcellsetableringar uppmuntras i anslutning till den byggda miljön, i första hand på tak och i övrigt där det bedöms passa in i landskapsbilden och i avvägning mot berörda miljövärden.
- ny verksamhets- och bebyggelseutveckling ska i första hand lokaliseras till områden där infrastruktur, teknisk försörjning, kollektivtrafik och service finns utbyggt i närområdet.
- transportintensiva verksamheter och industri ska i första hand ges plats kring huvudstråken för transportinfrastruktur och avvägas mot långsiktig bostadsutveckling så att dessa två intressen inte motverkar varandra.
- nya bostäder i tätort lokaliseras lättillgängligt från hållplats för kollektivtrafik, alternativt ges tillgång till säkra gång- och cykelvägar till skola och annan lokal service. Även på landsbygd utanför tätorterna ska det uppmuntras att bebyggelse lokaliseras i närhet av befintliga kollektivtrafikstråk och gång- och cykelvägar.
- planläggning prioriteras av bostadstyper som utgör en brist och som kan skapa önskvärda flyttkedjor, utifrån aktuell analys av bostadsbehov.
- mångfunktionella ytor och lokaler eftersträvas, som kan samutnyttjas mellan olika verksamheter. Detta gäller i synnerhet kommunens eget fastighetsbestånd.

Jordbruksmark är av nationell betydelse och bör värnas. Detta eftersom odlingsbara ytor inom regionen inte kan försörja vår befolkning med livsmedel i tillräcklig grad för ett långsiktigt robust samhälle. I samband med plan- och bygglovsärenden ska det alltid göras en bedömning om jordbruksmarken är brukningsvärd, om utvecklingen är av väsentligt samhällsintresse och om det finns en alternativ lokalisering som tillgodoser intresset.

Rennäring förekommer i kommunen och ska ha goda förutsättningar till fortsatt verksamhet. Utöver aktuella riksintresseområden ska därför även utpekade trivselland beaktas. Vid utveckling inom dessa områden bör samråd ske tidigt i processen.

Täktverksamheter ska lokaliseras så att konflikter med naturvård, vattenskyddsområden, rekreationsintressen och boendemiljöer undviks samtidigt som transporter och störningar från täkterna minimeras. Närheten mellan täkt och användningsområde är därför viktigt. Inga nya naturgrustäkter ska tillåtas. Massor som tas emot för att efterbehandla täkter ska vara så rena att den framtida markanvändningen på platsen inte begränsas.

Hållbart resande är en viktig del i att minska utsläppet av växthusgaser. Resor med gång, cykel och kollektivtrafik definieras som hållbara. När dessa alternativ inte är en möjlighet bör utsläppen i stället minimeras genom samåkning, distansarbete, smart planering och fordonsval. Därför ska vi planera på följande sätt:

- Framkomlighet, säkerhet och trygghet för gång, cykel och kollektivtrafik ska prioriteras. På vägar där gods och utryckningsfordon har framkomlighetsanspråk ska dessa vägas mot de prioriterade trafikslagen.
- Nya personal- och besöksintensiva verksamheter bör lokaliseras inom en radie av 300 meter från hållplats för kollektivtrafik med goda gång- och cykelförbindelser, alternativt där detta kan tillskapas i samband med etableringen.
- Utveckling av laddinfrastruktur ska uppmuntras i hela kommunen för att främja omställningen till fossilfritt resande.
- Kollektivtrafiken lokalt ska planeras ur ett "hela resan perspektiv", som gör det enkelt att färdas både inom kommunen och mellan arbetsmarknadsområden.

Tryggt, säkert och klimatanpassat samhälle

Klimatanpassning är nödvändig och innebär bland annat följande:

- Kommunen ska verka för att befintlig bebyggelse på sikt ska klara att hantera ett 100-årsregn utan allvarlig risk för människors hälsa, miljön eller omfattande ekonomiska skador.
- Om dammrivningar planeras påverkas framtida utbredning av vattenflöden. Detta måste beaktas gällande den bebyggda miljön.
- I områden där det finns risk för ras, skred eller erosion ska ny bebyggelse undvikas alternativt utredas särskilt för att klarlägga lämpliga åtgärder eller restriktioner som minimerar risker. Mark som vid höga vattenflöden i vattendrag löper stor risk för översvämning, ras- och skred, moränskred m.m. ska inte byggas. Kunskapen om riskområden ska successivt höjas, med särskilt fokus på Ljungans vattensystem.
- I samband med detaljplanering ska det alltid utföras en geoteknisk bedömning och klimatförändringarnas effekter på markstabiliteten måste ingå i denna bedömning.
- Samhällsviktiga funktioner, förskola, skola och ny bebyggelse (inklusive tillhörande utemiljö) ska anpassas till ökad förekomst av värmeböljor.
- Ökad risk för skogsbränder ska beaktas, bland annat vid planering av skötsel av tätortsnära rekreationsområden och skogsområden.
- Att arbeta med naturens egna förutsättningar (som vatten- och luftrening, bromsa nederbörd och vind, skapa skugga och svalka) genom att bevara och utveckla grönstruktur, särskilt i anslutning till samhällsviktig verksamhet och platser där många människor vistas.

Trafiksäkerhet är alltid en viktig aspekt vid planläggning eller bygglov kring väg eller järnväg samt vid utformning av tätortsmiljöer. I kommunen finns tre befintliga banor av riksintresse. Generellt tillåts ingen bebyggelse som innebär stadigvarande vistelse inom 30 meter från järnvägen. Men detta avstånd kan behöva vara längre beroende på vad en riskutredning landar i för slutsatser. Längs statlig väg råder tillståndspliktig zon inom 12 m från vägområdet. Längs väg E14 råder en utökad tillståndspliktig zon om 25 meter från vägområdet.

Som grund för lämplig lokalisering och eventuella åtgärder ska en **riskbedömning** göras vid

- lokalisering av nya verksamheter som bedöms utgöra ett riskobjekt, exempelvis bränslestation eller dammbyggnad.
- lokalisering av ett skyddsobjekt, exempelvis vårdinrättning, skola, förskola eller vattentäkt.
- planläggning för ny markanvändning inom influensområdet av ett befintligt riskobjekt.
- planläggning eller bygglov inom 150 meter från en transportled för farligt gods. Vid utvecklad markanvändning inom detta område bör länsstyrelsens vägledning för fysisk planering och farligt gods användas som stöd.

Totalförsvaret blir allt viktigare att planera för. Därför ska:

- hänsyn till totalförsvarets intressen tas vid all fysisk planering och utveckling av den bebyggda miljön. Använd vägledning *Totalförsvarets intressen i samhällsplaneringen* från Myndigheten för samhällsskydd och beredskap som stöd.
- kommunen samarbeta med berörda myndigheter och aktörer inom totalförsvaret, inklusive räddningstjänsten och Försvarsmakten, för att skapa ett robust och motståndskraftigt samhälle.
- I ärenden (tex detaljplaner eller bygglov) som gäller höga objekt (högre än 20 meter) ska Luftfartsverket alltid remitteras. Försvarsmakten ska remitteras om objekt högre än 20 meter utanför sammanhållen bebyggelse och om objekt högre än 45 meter inom sammanhållen bebyggelse.

Ekologisk hållbarhet och rent vatten

Kommunen ska i planering, tillståndsgivning och verksamhet skydda områden och verksamheter med höga **natur- och rekreativvärden** både på land och i vatten. Undvik fragmentering av sammanhängande miljöer.

Ekosystemtjänster av många slag är nödvändiga för ett långsiktigt hållbart samhälle, både sett till invånarnas välbefinnande, ekonomi och miljö. Kommunen ska därför:

- värdera hur ekosystemtjänster ökar eller minskar i samband med utvecklad eller ändrad markanvändning. Värderingen ska utgöra del av beslutsunderlag för val av lokaliseringar, utformning och åtgärder.
- uppmuntra till utveckling av redan exploaterade fastigheter, där det kan vara ett fungerande alternativ till bebyggelse på naturmark.

Vatten är en av våra allra viktigaste resurser. Genom kunskap om våra vattenförekomster kommer vi medverka till att uppfylla miljökvalitetsnormerna för vatten. Därför gäller att:

- Hänsyn ska tas till skyddsvärda områden gällande dricksvattenförsörjning. Ta stöd av tillgängliga lokala och regionala vattenförsörjningsplaner och vattentjänstplaner, för att värna om långsiktig dricksvattenförsörjning.
- Värna om naturliga våtmarker, vattendrag och deras närmiljöer inklusive raviner. Men även att uppmuntra återställande av vattendrag, våtmarker och myrar.
- Vid planering av nya bebyggelseområden, vid förtätning eller vid ändrad markanvändning i befintliga områden ska hanteringen av vatten och avlopp alltid utredas i ett tidigt skede, i samråd med berörd VA-huvudman. För samhällsviktig verksamhet behöver planering ske med särskild omsorg.
- Dagvatten ska ses som en resurs och lokalt omhändertagande och dagvattenfördröjning ska alltid övervägas och där det är lämpligt eftersträvas.

Riktlinjer för övergripande kategorier av markanvändning

Riktlinjerna för övergripande kategorier av mark- och vattenanvändning (skalnivå 1) gäller parallellt med de generella, kommunövergripande riktlinjerna. De tillämpas inom de delområden som framgår av teckenförklaringen för skalnivå 1 i mark- och vattenanvändningskartan. Huvudinriktningen är till stora delar att utpekad markanvändning ska vara fortsatt pågående inom de delar som inte överlappas av utvecklingsförslag på skalnivå 2. Det finns dock möjlighet till utveckling och ändring även på platser som inte kunnat förutses, så länge de kommunövergripande riktlinjerna och riktlinjerna på skalnivå 1 tillämpas.

Tätort

I Ånge kommun finns flera tätorter av varierande storlek. De flesta är väl sammankopplade med järnvägsnätet och de större vägstråk som går i öst-västlig riktning genom kommunen. I tätorterna finns bostäder, verksamheter och service med tillhörande gatunät, transportnoder och inslag av torg, grönområden och platser för idrotts- och fritidsaktiviteter.

- I tätorterna ska blandad bebyggelse eftersträvas vad gäller bostäders upplåtelseformer, storlek och boendekostnad samt inslag av service, kontor och verksamheter.
- Tätorterna ska prioriteras högst gällande nya etableringar av offentliga mötesplatser, infrastruktur, service och mer omfattande bostadsutveckling.
- Inom tätorterna ska parker och sammanhängande grönstråk inom och mellan bostadsbebyggelsen värnas som ett komplement till den bebyggda miljön.
- Inom tätorterna ska barn ha möjlighet att själv kunna ta sig till skolan på ett tryggt sätt genom säkrade skolvägar och trygga kollektivtrafiklösningar.
- Grundläggande service så som exempelvis förskola, livsmedelsbutik och kollektivtrafik ska eftersträvas i alla tätorter, men utbudet anpassas till ortens storlek och närhet till annan serviceort. Samverkan med grannkommuner bör eftersträvas där så är lämpligt för att upprätthålla tillräcklig servicenivå.
- Ny bebyggelse i tätort utformas så att det inom fastigheterna finns utrymme för hantering av nederbörd (ledningsburen eller öppen avledning, fördröjning och vid behov rening) inklusive snöhantering.
- Tätorterna har sitt ursprung i olika historiska utvecklingar och hänsyn ska tas till såväl fornlämningar som andra kulturvärden när vidareutveckling sker.
- Varje tätort ska utvecklas utifrån sina unika förutsättningar och behov.

Ljungandalens kulturbygd

Kring Ljungan och anslutande sjösystem koncentreras både kommunens odlingsbygd, industri och attraktiva boendemiljöer. Här är den mänskliga aktiviteten påtaglig både idag och historiskt. Jordbruksmarken utgör en mindre del av markytan i kommunen men spelar en central roll i att upprätthålla ett öppet kulturlandskap och skapar förutsättningar för delvis självförsörjning. I kulturbygden finns byar och stråk av bebyggelsestruktur intill transportinfrastrukturen, i vissa fall med kulturhistoriska värden. Ljungandalens kulturbygd omger kommunens tätorter som ligger som ett pärlband längs de större infrastrukturstråken. Därför är kulturbygden också viktig för invånarnas närrecreation.

- Ljungandalens kulturbygd ska ges möjlighet att utvecklas med de verksamheter, bebyggelse och mötesplatser som behövs för att upprätthålla och skapa en levande landsbygd.
- I jordbrukslandskapet ska den rika biologiska mångfalden värnas.
- Bebyggelse på brukningsvärd jordbruksmark ska undvikas om det inte är för samhällsviktigt ändamål.

- Byggnader bör lokaliseras och utformas så att de harmonierar med byggnadstraditionen i området och blir ett tillskott i kulturmiljön. Hänsyn tas då till bebyggelsens proportioner, volymer, byggnadernas riktning, mönster och färger.

Skogsbygd

Kommunens skogsbygd är djup och vidsträckt. Här ryms skogsbruk, besöksnäring och näringsliv sida vid sida med enstaka bebyggelse. Skogen tar stor plats i Ånge och är en resurs som är viktig att värna och utveckla.

Skogsbygden omfattar både storskaliga obebyggda områden långt från kulturbygden och skogsområden i attraktiva sjölandskap där inslaget av bebyggelse och aktiviteter är större. Skogsbruk och vindkraft är de primära näringarna. Även rennäring bedrivs periodvis i stora delar av kommunens skogsbygd. Marken kan även ses som en resurs för framtida utveckling och etableringar av annat slag. Här finns även platser för friluftsliv, naturturism, jakt och fiske.

- Fragmentering av stora skogs- och naturområden ska undvikas, med hänsyn till förutsättningar för skogsbruk, kulturmiljövärden, ekosystemtjänster och biologisk mångfald.
- Verksamhetsutveckling av mer omfattande och transportintensivt slag bör lokaliseras i närhet av de större transportstråken.
- I anslutning till befintliga byar kan det finnas potential för nya bostäder och fritidsboenden, ta stöd av utvecklingsinriktning och kommunövergripande riktlinjer för att välja hållbara lokaliseringar.
- Större vindkraftsetableringar tillåts endast efter att de utretts i avvägning mot andra långsiktiga intressen. Inom följande avstånd från bostäder och tätorter föreslås vindkraft inte tillåtas, även om övriga kriterier uppfylls:
 - Bebodda hus: 2 km
 - Obebodda bostadshus (till exempel fritidshus): 1 km
 - Tätorter och mindre orter med samlad bebyggelse: 4 km

Till stöd för ovanstående vägledning finns i planeringsunderlaget i den digitala kartan buffertzoner för orterna i ett kartskikt som kan studeras tillsammans med markanvändningskartan. Buffertzoner för enskilda bostadshus bedöms vara mer föränderliga över tid och måste därför tas fram utifrån det aktuella läget vid planering för en ny etablering. Om förändringar sker under miljöprövningens och tillstyrkansprocessens gång får en avvägning göras kring hur detta ska beaktas, vindkraftverken måste dock i alla sammanhang hålla ett sådant avstånd att riktlinjer för hälsa och säkerhet uppfylls.

Skogsbygd hänsyn

I vissa delar av skogsbygden finns ett större inslag av höga naturvärden, en känslig landskapsbild, rennäringens intressen eller andra värden som innebär att det är lämpligt att inte bara undvika den specifika skyddade ytan utan även att ta en större hänsyn till området som helhet och undvika större exploateringar. Förekomst av viktiga kulturvärden såsom St Olavsleden har också vägts in i denna avgränsning.

- I Skogsbygdens hänsynsområden ska den biologiska mångfalden värnas särskilt och ett hållbart och försiktigt skogsbruk eftersträvas, särskilt där kända naturvärden finns eller i områden som används för friluftslivet.
- Vid planläggning och bygglov ska en avvägning göras med hänsyn till de värden som finns, exempelvis naturvård och friluftsliv. Utveckling kan med fördel ske av ekoturism och rekreation i dessa områden.

- Bebyggelseutveckling ska i första hand ske i befintliga bebyggda stråk och/eller i anslutning till infrastruktur, undantag kan gälla för enstaka fritidshus eller besöksanläggningar.
- Vindkraftsetableringar tillåts ej, enstaka gårdsverk med en höjd av max 50 meter kan dock prövas.

Vindbruksområden

Inom Ånge kommun finns flera stora utbyggda områden med vindkraftverk. Inom dessa områden är vindbruk den dominerande markanvändningen men detta samordnas med aktivt skogsbruk. Områdena används också för jakt, fiske, bärplockning och liknande. Områdena är bullerpåverkade och kan påverkas av ljusstörningar, iskastning med mera från vindkraftverken. Därför är de inte lämpliga för utveckling av boende och besöksintensivt friluftsliv.

- Vindbruk bör även fortsättningsvis vara huvudsaklig markanvändning i dessa områden. Verksamheterna ska bedrivas på ett sådant sätt att allmänheten tryggt kan röra sig i berörda områden och så att natur- och vattenmiljön inte tar skada.
- Bygglov för bostäder eller annat som kan utgöra en konflikt med vindbruk eller störas av vindbruk ska inte ges inom vindbruksområden, inte heller inom en radie av 1000 meter från dessa områden.
- Skogsbruk och annan användning som är förenlig med vindbruk ska även fortsättningsvis uppmuntras.

Riktlinjer för planerad utveckling i specifika områden

Riktlinjerna för planerad utveckling i specifika områden med mark- och vattenanvändning (skalnivå 2) gäller parallellt med de generella, kommunövergripande riktlinjerna och riktlinjerna på skalnivå 1 för berört område. De tillämpas inom de delområden som framgår av teckenförklaringen för skalnivå 2 i mark- och vattenanvändningskartan.

Inledningsvis finns en samlad beskrivning av önskad tätortsutveckling. Därefter kommer själva riktlinjerna för olika kategorier av mark- och vattenanvändning på skalnivå 2.

Samlad beskrivning av tätortsutvecklingen

En hållbar kommun med små orter och stora resurser

Det arbetas mycket inom stadsplanering med hållbarhet inom miljö (ekologi), ekonomi och socialt. Allmänt kan sägas att täthet stödjer hållbarhet inom de här områdena. Hur vi bygger våra samhällen baseras på många olika faktorer varav flera varken är geografiska eller tekniska. Översiktsplanen handlar dock främst om den geografiska lokaliseringen av områden för olika användning, verksamheter och aktiviteter i den byggda miljön och kommunens ställningstaganden kring detta.

I översiktsplaneringen krävs många olika perspektiv. Lokala, men också nationella och globala. De större städerna och industrierna är beroende av omlandets försörjning av resurser och ekosystemtjänster. Vår kommun med berg, skogar, vind och vatten kan bidra till klimatomställning och en balanserad utveckling. Kommunens invånare är viktiga tillgångar för att ta vara på detta. Tätortsutvecklingen är mycket viktig för att skapa attraktiva boendemiljöer där fler invånare vill leva och verka.

Levande samhällen med helhetstänk

Ett levande samhälle skapas genom en blandning av bostäder, arbetsplatser, grönområden, lekparkar, handel och konventionell service samt konst. Tätare bebyggelse såsom tätorter och byar kan gestaltas

på många sätt men den högre tätheten gör att service och andra funktioner kan ligga på gångavstånd till bostaden. Detta gör att fler kan röra sig på gatorna under större delar av dygnet.

Det ska vara lätt och självklart att röra sig i orterna och byarna gående eller med cykel. Inslag som konst, offentlig service och handel ska vara naturliga inslag i gaturummet för att bidra till att skapa mötesplatser med liv och rörelser i gaturummet. För att skapa aktiviteter i gaturummet behöver planeringen också genomföras utifrån ett helhetsperspektiv, gärna med ”aktiva” bottenvåningar som ger utrymme för aktiviteter i gaturummet. I mindre orter som i Ånge kommun är det av stor betydelse att de aktiviteter som finns i respektive ort ligger i närhet av varandra för att stödja varandra och för att bidra till ett mer aktivt folkliv åtminstone på någon plats i byn/tätorten.

Grönområden har viktiga funktioner för den biologiska mångfalden samt hantering dagvatten och temperaturregulering vid värmeböljor och är därför viktiga inslag i tätorterna. Dessa inslag av grönska och vatten ger också rekreation och har en positiv inverkan på människors hälsa och välbefinnande. Den framtida planeringen av dessa gröna områden/stråk bör därför vara en del av helhetsperspektivet i utvecklingen av orterna. I tätorterna bör bebyggelsestrukturen, grönstrukturen och infrastrukturen planeras i ett sammanhang.

Kollektivtrafik som kan nås gående eller med cykel är viktigt för att minska behovet av bilen för kortare vardagsresor. Det har också stor betydelse för möjligheten att arbetspendla till andra arbetsmarknader. Här har tåg en god potential för resande varför nya bostäder om möjligt bör lokaliseras inom gångavstånd från en järnvägsstation. Kommunen kan dra stor nytta av att bebyggelsestrukturen är så nära sammankopplad med den befintliga järnvägens stationer. Lokal busstrafik bör knyta an mot järnvägstrafiken för att underlätta byten mellan olika trafikslag.

Täthet ger närhet och livskvalitet

Täthet tillsammans med ett visst befolkningsunderlag stödjer den sociala och den ekonomiska hållbarheten. Den sociala genom den ökade möjligheten att träffa människor på orten, särskilt om det finns vissa områden i orten - staden - där fler människor har anledning att vistas. Möjligheten att träffa människor man inte mött tidigare ökar då också vilket kan ge nya bekantskaper, vidgade vyer på livet och kanske även gemensamma affärsidéer kan födas. Platser där många människor möts är också en god grund för livskraftig handel. Det kan ge upphov till butiker, restauranger och caféer med mera – en del av hållbar ekonomi. Detta ger också närhet till upplevelser och service.

Täthet ger närhet vilket också ger mindre behov av långa resor. Det minskar miljöbelastningen genom mindre avgasutsläpp, mindre slitage på vägar och mindre spillämnen från fordon såsom olja. Hemtjänst och annan service kan lägga en större andel av sin tid på sina huvuduppgifter i stället för resande. Färre resor med bil minskar också klimatpåverkan.

Med ett befolkningsmål på 2000 nya invånare till 2040 kommer bostadsmarknaden behöva kompletteras med fler moderna och funktionsanpassade bostäder, gärna i attraktiva lägen. Om tillväxt sker kring befintlig infrastruktur kan gator, vatten- och avloppssystem som redan är utbyggda nyttjas vilket ger en god resurshushållning. Därför är det ekonomiskt och effektivt att arbeta med förtätning. När områden förtätas kommer det ställas högre krav på utformningen av det offentliga rummet, det vill säga gator, parker, torg och andra mötesplatser. Tillkommande bebyggelse ska både vara tilltalande från utsidan och en bra boendemiljö för de som flyttar in.

10-minuters-orten

Samtidigt finns det utmaningar med om tätheten är mycket stor i ett stort geografiskt område. Då trängs natur undan och det blir svårt att skapa balanserade ekosystem. Vissa människor trivs bättre med lugn och närhet till naturen trots att det då blir större avstånd till annat. I mindre orter och städer finns förutsättningar att uppnå närhet både till mänskliga aktiviteter och till omgivande natur.

Storstadens problem finns inte i Ånge kommun, däremot finns en stor potential att utveckla de små orter och byar som finns.

För att bidra till en övergripande hållbarhet har Ånge kommun en målsättning att arbeta med 10-minuters-orter. För alla orter i kommunen säger översiktsplanen att orten kan förtätas. Utöver det föreslås också utbyggnad av orten i utvalda delar. De föreslagna delarna för utbyggnad av bostäder ligger i huvudsak inom 10 minuters räckhåll för gående eller med cykel att nå viktiga funktioner som skola, butiker och kollektivtrafik. Det kommer naturligtvis inte vara möjligt i de delar av kommunen som inte ligger i eller i närheten av en tätort. Kommunens vision säger att man ska kunna bosätta sig där man vill i kommunen varför kommunen inte kommer motsätta sig boenden utanför tätorterna. Däremot kommer 10-minutersambitionen innebära att kommunens aktiva arbete för nya bostäder i första hand kommer att inrikta sig på kompletteringar och förtätningar av orterna i kommunen.

Ånge

Ånge centralort är den största orten i Ånge kommun med ca 2700 invånare. Här finns den stora bangården kring vilken orten byggdes upp och även Ånges kommunhus. Här möts Stambanan och Mittbanan och genom Ånge går även väg 83. Vägarna och järnvägarna gör att orten är ganska splittrad med många barriärer mellan olika delar av orten. Orten ligger vackert placerad vid Ångesjön med vid utsikt över omgivningen. Dock är det inget som upplevs från flera delar av Ånge på grund av alla de här barriärerna. På grund av järnvägen är det också längre för de boende i bebyggelsen söder om järnvägen in till centrum, handel och skolor mm. Söder om järnvägen är det svårt att klara 10-minutersmålet för fotgängare.

Nya områden för bostäder föreslås främst i den norra delen av orten. Marken är här relativt kuperad men bör ändå gå att bebygga med fler bostäder. Dessa områden ligger också mycket bra till i förhållande till skolor och ortens centrum samt även till Ånges järnvägsstation. En möjlig utveckling av Ånge är också ner mot Ångesjön. Området har sådana kvaliteter i övrigt att det kan kompensera för längre avstånd till centrum mm.

Ånge har två områden som kan upplevas som ortens centrum. Det ena är Ånges torg med kringliggande butiker, hotell, kommunhus och med närhet till järnvägsstationen. Det andra är den del av väg 83 som många bilburna nog upplever som centrala Ånge. Vägen passerar genom Ånge och många som är på väg till turistorter som exempelvis Vemdalen passerar där. Det de ser är då ICA, ett par bränslestationer och några lokala butiker varefter vägen går under järnvägen och sedan leder ut ur Ånge. Det är svårt att uppfatta kopplingen mot Ånge torg mm. Översiktsplanen vill bidra till att utveckla hela detta område som centrumområde och stärka helhetsintrycket.

Ånge centralort har också goda förutsättningar för nya verksamhets- och industriområden. Detta gäller i den östra delen kring infarten till orten och i den västra delen vid den stora bangården. Den västra delen gränsar i norr mot bangården i Ånge som också kan ha omlastning av varor mellan vägtransporter och järnvägstransporter. Alby industriområde kan på sikt komma att utveckla godstransporter som ska gå med järnväg från Ånge centralort. Dessa transporter kommer då via väg 83. För att slippa köra den tunga trafiken genom centrala Ånge så kan en angöringsväg byggas mellan väg 83 och godsbangården här. Läge och utformning får i så fall prövas när den åtgärden kan bli aktuell.

Sammantaget finns det ett antal frågor och svårigheter i centralorten Ånge vilka skulle behöva arbetas vidare med. Översiktsplanen hålls på ett översiktligt plan och pekar bara ut några få möjligheter. Fördjupade utvecklingsplaner bör tas fram för Ånge centralort.

Fränsta

Fränsta är den näst största orten i Ånge kommun efter centralorten och har ca 1200 invånare. Fränsta är väl sammanhållet runt en bygata – en bygata med ICA och Coop, flera mindre butiker, bussterminal mm. Orten ligger i lätt sluttning med vid utsikt ner mot Ljungan och inramas av järnvägen i söder och E14 i norr. I Fränsta finns också en järnvägsstation för persontrafik.

Fränsta ligger avgränsat av jordbruksmark i öster, väster och i syd ner mot Ljungan. Fränsta ligger naturskönt men med en grönska som inte är lätt åtkomlig för de boende eftersom det i huvudsak utgörs av jordbruksmark. Norr om E14 breder skogslandskapet ut sig och även Gissjön ligger här.

Stora delar av Fränsta ligger inom 10-minuters gångavstånd till service och allmänna kommunikationer. Dock är ägandet och ansvaret för drift och underhåll av gator och vägar i Fränsta splittrat på olika aktörer, varför det är svårt att få till ett sammanhängande GC-nät som sköts och driftas utifrån gemensamma mål och ambitioner för GC-trafiken.

Utveckling av nya bostadsområden berör till stor del jordbruksmark eftersom den marken ligger bra till med närhet till service och till allmänna kommunikationer såsom järnvägsstationen. Annan mark ligger på ett mindre tillgängligt avstånd eller är avskärmade av den barriär som väg E14 utgör. I den mån det finns utrymme till ny eller utvecklad bebyggelse inom redan bebyggda centrala områden så föreslås detta också. Kopplingen mellan centrumgatan och järnvägsstationen skulle kunna stärkas med fler målpunkter.

Ett nytt större industri- och verksamhetsområde finns det utrymme för norr om E14, i Fränstas västra del.

Ljungaverk

Ljungaverk med omgivning har en lång tradition som jordbruksbygd och de senaste 100 åren även som industriort. Industrin anlades här i början av 1900-talet med närhet till forsarna i Ljungan. Ljungaverk har idag ca 850 invånare.

Orten växte allteftersom och hade under en period butiker, bank och andra servicefunktioner och mer än 2000 invånare. Idag finns Folkets Hus kvar mitt i orten och en skola söder om Ljungan. En obemannad livsmedelsbutik har tillkommit efter flera år utan lokal butik. Närmare E14 finns en pizzeria.

Bostadsbebyggelsen ligger norr och söder om Ljungan med relativt stort avstånd mellan bostadsområdena. Det som skiljer bostadsområdena är Ljungan med sin dalgång och industriområdet vid Ljungan. Dessutom är det en kraftig lutning upp mot bostäderna i norr och mot området med bostäder i söder ligger en park som separerar ortens olika delar. Parken är välskött och fungerar också som mötesplats och samlingsplats för olika evenemang.

I Ljungaverk finns också en järnvägsstation som dock ligger ocentralt placerad i ortens nordöstra del.

Till industriområden i Ljungaverk går ett industrispår vilket ger bra möjligheter till hållbara transporter. I anslutning till industrispåret avsätts mark för nya industrier och ny verksamhet. Det finns inga alternativa lägen för den industrin i Ljungaverk. Därför behöver troligen en mindre omledning av St Olavsleden göras på en sträcka om ca en kilometer. Omledningen måste göras med stor omsorg om såväl kulturvärdet som upplevelsevärdet, men det finns goda förutsättningar att hitta nya bra sträckningar närmare älven i det aktuella området.

I Ljungaverk förbereds också för nya industrietableringar i de befintliga industriområdena. Detta kan leda till fler verksamheter och mer personal i orten. I de centrala delarna av Ljungaverk kan möjligen åter nya centrumverksamheter växa fram.

Alby

Alby ligger vid Ljungans västra strand ca 1 mil sydväst om Ånge centralort. Folkmängden är ca 300 personer. Alby växte upp i samband med att järnvägen drogs här på slutet av 1800-talet. Orten har flera tidstypiska områden från olika epoker under tiden sedan slutet av 1800-talet – tidstypiska men flera hus är ganska slitna. Här har funnits skola och butik. Idag finns endast förskolan kvar och orten har inget riktigt centrumområde med mötesplatser.

Alby har vuxit fram kring dammarna och den industri som redan finns där. Dammarna är ett viktigt inslag i tätortsbilden och kulturmiljön samt en viktig förutsättning för såväl befintliga som framtida industrier och deras behov av kylvatten.

I Alby finns ett par av kommunens större industrier och öster om Ljungan finns en ny detaljplan för utveckling av ytterligare industrier. I översiktsplanen avsätts även mark för ytterligare utbyggnad av industriområdet öster om Ljungan.

Utvecklingen av industriområdena här kan komma att innebära förhållandevis mycket personal och andra människor som rör sig i och kring industrierna. Det kan komma att ge ett intresse av att kunna bo i orten Alby samt att på ett bra sätt kunna ta sig till Ånge och Östavall som alternativ. Från Ånge skulle det också kunna vara möjligt att cykla till och från arbetsplatser i Alby men då behövs en GC-bana längs väg 83 mellan orterna.

Översiktsplanen tar inte ställning till den framtida utvecklingen av Alby samhälle kopplat till industriutvecklingen öster om orten. Detta behöver göras i ett särskilt arbete när vi vet mer om utvecklingen av industriområdet. Då kan det behövas en fördjupning av översiktsplanen för Alby samhälle. Dock vet vi redan nu att en gångförbindelse behövs från samhället till det nya industriområdet och på sikt möjligen också en ny järnvägsanslutning till industrin.

Torpshammar

Torpshammar ligger nere mot Ljungan samlat i huvudsak runt Gimån och dess utlopp i Ljungan. Orten finns i mindre utsträckning även söder om Ljungan med en bro över Ljungan till centrala delen av Torpshammar. Torpshammar är också i stor utsträckning omgivet av jordbruksmark på båda sidor om Ljungan.

Torpshammar är en mindre ort med drygt 400 invånare men har en väl utvecklad service i den centrala delen med Coop, restaurang mm, bränslestation, busshållplats, förskola, skola, bibliotek, kursgård, järnvägsstation. Denna centrala del skulle kunna utvecklas med troligen ganska begränsade insatser vad gäller gestaltning mm. Här skulle förtätning av centrum också kunna hjälpa ortens fortlevnad vad gäller service mm. De bästa områdena för viss komplettering med nya bostäder är därför dels ytorna i och kring de centrala delarna av Torpshammar, dels den mark som ligger intill och öster om de centrala delarna av bebyggelsen. Där berörs jordbruksmark. Utveckling där ger närhet till service och dessutom utan stora nivåskillnader, något som inte kan åstadkommas i alternativa lägen.

Torpshammar har en väl utbyggd service och skulle kunna vara ett alternativ för boende för den personal som behövs med anledning av att kriminalvårdsanstalten Viskan snart öppnar igen.

Bron som går över Ljungan är smal. Åtgärder för att förbättra för GC-trafik över bron är under utredning.

Östavall

Östavall är en ort med ca 220 invånare. Orten ligger på Ljungans östra strand ca 1 mil söder om Alby. Bostadsbebyggelsen ligger upp i sluttning och avskilt från Ljungans vatten av järnväg, väg och industriområde.

Längs väg 83 finns en bränslestation med visst utökat sortiment och intill den ett värdshus. Lite längre bort ligger Folkets hus. Denna sträcka av 83:an är den centrala delen av Östavall där 83:an kan sägas

vara en bygata. För att utveckla och behålla mötesplatser i kommunen är det av stor betydelse att värna om orternas centrala delar med dess funktioner. Mötesplatser är en viktig del av det som gör orter levande och intressanta som bostadsort.

Väg 83 fungerar också som väg till och från semesterorter som Vemdalen med flera. Detta ger vissa tider av året en relativt stor genomströmning av turisttrafik.

I norra delen av Östavall ligger ett område med en gällande detaljplan för fler bostäder som inte byggts än.

I den sydvästra delen av Östavall markeras ett nytt område för mer industrimark i översiktsplanen.

Överturingen

Överturingen är en ort i Haveröområdet väster om Östavall. Området kring Överturingen har ca 150 invånare och ligger ca 4 mil från Östavall i den västligaste delen av Ånge kommun. Genom Haveröområdet och Överturingen går väg 315 mot Vemdalen med flera turistområden. Även Haverö och Holmsjöbygden i sig utgör målpunkter för viss turism.

I Överturingen finns en butik med diverse servicefunktioner och intill den också en obemannad bränslestation. Intill dessa ligger även Folkets hus.

Överturingen har i huvudsak en gles, ganska utspridd bebyggelse. Det är möjligen också den glesa bebyggelsen som ändå ligger i en ort som kan vara lockande med en ort som Överturingen.

Översiktsplanen tar därför inte ställning till var ny bebyggelse bör placeras här utan det får prövas i varje enskilt ärende. Stor hänsyn behöver tas till den stora förekomsten av fornlämningar i området.

Ett nytt mindre industriområde/verksamhetsområde markeras också i ortens västra del. Även här behöver förekomsten av kulturmiljövärden och behov av hänsyn till dessa klarläggas.

Ytterligare planering för Överturingen bör bland annat gälla bra GC-förbindelser och möjlighet att samverka med grannkommuner gällande service och kollektivtrafik.

Övriga mindre orter i Ånge kommun

Det finns utöver dessa orter ett antal mindre orter/byar i Ånge kommun såsom Borgsjö, Erikslund, Naggen, Munkbysjön med flera. Utgående från kommunens vision så är kompletteringar av bostadsbebyggelsen möjlig även i dessa orter. Varje komplettering får dock som vanligt prövas mot reglerna i Plan- och Bygglagen (PBL), Miljöbalken (MB) med flera lagar.

Nedan följer riktlinjer för de olika markanvändningskategorierna inom skalnivå 2.

Utveckling tätortsbebyggelse

Mark- och vattenanvändning med en funktionsblandning av tätortsbebyggelse i form av bostäder, handel, verksamheter, kultur, arbetsplatser och service mm.

- Befintliga tätorter ska vidareutvecklas för att möjliggöra förtätning och funktionsblandning som attraherar nya invånare och företag.
- Förtätning och funktionsblandning ska eftersträvas också i syfte att avstånden mellan målpunkter ska minska samt för att förbättra möjligheterna att gå och cykla. Detta skapar förutsättningar för en bättre folkhälsa och ökad trivsel.
- När nya bostäder planeras ska det vara en målsättning att upplåtelseformer och storlekar kompletterar den bostadsstruktur som finns på orten, så att nya bostäder bidrar till att ortens utbud sammantaget kan tillgodose många olika gruppers bostadsbehov. Ta stöd av aktuellt analysunderlag och riktlinjer för bostadsförsörjning.

- Vid planering för nya bostäder ska behov av lokaler för skola, barnomsorg, vård, omsorg och socialt boende samt ytor för lek, rekreation och återvinning hanteras tidigt i planprocessen, bland annat som en del i att beakta barnperspektivet.
- Material som kan förorena vatten ska undvikas till exempel zink- och koppark. Rening av dagvatten kan krävas om trafikmängden är över 10 000 fordon per dygn, eller om det rör sig om en parkeringsanläggning, avsedd för mer än 100 fordon.

Utveckling landsbygd

Mark- och vattenanvändning med en funktionsblandning av småskalig bebyggelse i form av främst bostäder, jordbruk och andra mindre verksamheter. Även handel, service, besöksnäring, anläggningar för kommunikationer, idrott, kultur mm kan förekomma men främst inom utpekade servicepunkter. Utveckling av landsbygden kan ske i hela kommunen men utpekade områden är de där en starkare utveckling kan förväntas. Inom dessa områden finns flera områden som är lämpliga för landsbygdsutveckling i strandnära läge.

- Tillkommande bebyggelse bör ansluta till det lokala bebyggelsemönstret i respektive område. I kuperade områden bör bebyggelsen byggas anpassat till terrängen. I första hand ska befintliga vägnät nyttjas för anslutning.
- Utvecklingsytorna för landsbygd är inte utredda så djupgående. Lokala natur- och kulturmiljövården, strandskydd, översvännings- och skredrisk samt andra förutsättningar behöver därför klarläggas i det enskilda fallet innan planläggning eller bygglov ges.
- I odlingsbygden ska ny bebyggelse i första hand placeras bredvid snarare än på åker- och betesmark. Mindre avsteg kan diskuteras om det inte anses som en brukningsvärd yta.
- Ett område som fungerar som en passage är viktig för att säkra tillgängligheten till strandområdet i de fall vattenområden berörs. Tillgänglighet och framkomlighet längs strandzonen ska alltid tillgodoses liksom bevarande av värden i och kring befintliga bäckar, sjöar, älv och grönstråk.
- Möjligheten till VA-lösningar som minimerar belastningen på vattenmiljön bör vara en viktig faktor vid beslut om ny bebyggelse kan tillåtas.

Nya bostäder

Markanvändning för ny bostadsbebyggelse i anslutning till befintlig tätort. Här finns inte samma förväntan på funktionsblandning som i den utvecklade tätortsbebyggelsen gällande inslag av service, handel och infrastruktur. Däremot kan det tillkomma en del inslag av besöksnäringens verksamheter, småskalig service och handel.

- Nya bostadsområden bör byggas med ett effektivt markutnyttjande som ansluter väl mot befintlig tätorts struktur och går bra att bygga vidare på vid framtida utveckling.
- När nya bostäder planeras ska det vara en målsättning att upplåtelseformer och storlekar kompletterar den bostadsstruktur som finns på orten, så att nya bostäder bidrar till att ortens utbud sammantaget kan tillgodose många olika gruppers bostadsbehov. Ta stöd av aktuellt analysunderlag och riktlinjer för bostadsförsörjning.
- Vid planering för nya bostäder ska behov av lokaler för skola, barnomsorg, vård, omsorg och socialt boende samt ytor för lek, rekreation och återvinning hanteras tidigt i planprocessen, bland annat som en del i att beakta barnperspektivet.
- Material som kan förorena vatten ska undvikas, till exempel zink- och koppark. Rening av dagvatten kan krävas om trafikmängden är över 10 000 fordon per dygn, eller om det rör sig om en parkeringsanläggning avsedd för mer än 100 fordon.

Utveckling centrum

Markanvändning för kombinationer av handel, service, bostäder, tillfällig vistelse, samlingslokaler, kontor och annan jämförlig verksamhet som ligger centralt eller på annat sätt ska vara lätta att nå.

- Områden för centrumändamål ska genom förtättningsåtgärder möjliggöra fler bostäder blandat med kontor, handel, parker och offentliga rum med hög tillgänglighet och upplevelsevärden.
- Centrumområden kan också utvecklas på andra sätt än via ny bebyggelse, för att möta förändrade behov av mötesplatser och för att utgöra kärnan i respektive tätorts utveckling.
- Kulturmiljövärden och kulturliv inom centrumområden ska värnas och ny bebyggelse komplettera den befintliga.
- Bebyggelse inom centrumområdet ska eftersträva att ha en aktiv bottenvåning vänd ut mot det offentliga rummet, för att stimulera till handel, företagande, service, föreningsaktiviteter eller annan verksamhet som ger liv till närområdet.
- Bebyggelse och ytor mellan husen ska signalera centrum och allmän tillgänglighet till centrumområdet. Här är det viktigt att området också möbleras för vistelse för besökare och boende.
- Material som kan förorena vatten ska undvikas, till exempel zink- och koppartak. Rening av dagvatten kan krävas om trafikmängden är över 10 000 fordon per dygn, eller om det rör sig om en parkeringsanläggning avsedd för mer än 100 fordon.

Utveckling industriområden

Markanvändning för vidareutveckling av produktion, lager, partihandel och annan jämförlig industriverksamhet. Vissa ytor kan i detaljplan vara reglerade till att endast tillåta verksamheter som inte är störande för omgivningen.

- Områden för industriverksamheter är ofta yt- och transportintensiva och bör ha god koppling till det övergripande transportnätet.
- För personalintensiva etableringar bör kollektivtrafikutveckling samordnas.
- Verksamhetsområdena bör utvecklas så att dess byggnader fungerar som bullerskärmar, i lägen där detta kan bidra till en bättre ljudmiljö för kringliggande bebyggelse.
- Ett effektivt markutnyttjande kan uppnås genom att exempelvis samnyttja omlastningsytor och parkeringsytor mellan flera verksamheter samt bygga fler våningar.
- Dagvatten-, buller- samt luft- och vattenföroreningar ska hanteras för att undvika belastning på miljön.
- Rening av dagvatten bör ske med hänsyn till verksamheternas karaktär. Om området har en hög andel hårdgjort yta kan även fördröjning av dagvatten inom respektive fastighet vara nödvändigt. Kraven utreds i detaljplan, bygglov eller ev tillstånd för verksamheten.
- Områden för industriverksamheter ska utformas med hänsyn till de som vistas i området även vad gäller platser för vila, rekreation och umgänge under en arbetsdag.

Nya industriområden

Markanvändning för nyetablering av produktion, lager, partihandel och annan jämförlig industriverksamhet. Vissa ytor kan i detaljplan vara reglerade till att endast tillåta verksamheter som inte är störande för omgivningen.

- Områden för industriverksamheter är ofta yt- och transportintensiva och bör därför förläggas i anslutning till det övergripande transportnätet och där de inte stör kringliggande boendemiljöer.
- Vid detaljplanläggning måste utredas vilka typer av verksamheter som kan tillåtas med hänsyn till omgivningens känslighet.
- För personalintensiva industrietableringar bör kollektivtrafikutveckling samordnas.

- Ett effektivt markutnyttjande kan uppnås genom att exempelvis samnyttja omlastningsytor och parkeringsytor mellan flera verksamheter samt bygga fler våningar.
- Dagvatten-, buller- samt luft och vattenföroreningar ska hanteras för att undvika belastning på miljön.
- Rening av dagvatten bör ske med hänsyn till verksamheternas karaktär. Om området har en hög andel hårdgjort yta kan även fördröjning av dagvatten inom respektive fastighet vara nödvändigt. Kraven utreds i detaljplan, bygglov eller ev tillstånd för verksamheten.
- Områden för industriverksamheter ska utformas med hänsyn till de som vistas i området även vad gäller platser för vila, rekreation och umgänge under en arbetsdag.

Järnvägsanknuten verksamhet

Markanvändning för större bangård och tillhörande järnvägsstation med anknytande verksamheter.

- Ånge bangård är en viktig knutpunkt för regional utveckling. Detta ska tas tillvara genom fortsatt utveckling av järnvägsanknuten verksamhet, både gällande gods och resande.
- Området ligger centralt i tätorten. Utveckling av nya verksamheter behöver därför anpassas så att negativ påverkan av livsmiljön i tätorten inte uppstår.
- Ånge station och övriga befintliga och möjliga tåghållplatser skapar goda förutsättningar till vidareutveckling och tillväxt av hållbart resande i kommunen. Detta ska vara en målsättning för persontrafik-relaterad utveckling.

Grönområde och park

Mark- och vattenanvändning primärt för rekreation i tätorter och i tätortsnära områden. Vissa ytor kan också användas för angöring, natur, tekniska anläggningar, begravningsplats, besöksanläggningar etc. men det gröna ska vara ett dominerande inslag i området.

- Tätortsnära rekreationsområden ska utvecklas för att vara tillgängliga för fler målgrupper och med fler aktiviteter beroende på platsens förutsättningar, såsom exempelvis utomhusgym, lektytor, gemensam odling, skyltning, bänkar och grillplatser.
- Parker kan också vårdas och utvecklas för en ökad biologisk mångfald och utvecklad kulturell identitet.

Friluftsliv och idrott

Mark- och vattenanvändning för friluftsliv, idrott och rekreation med tillhörande verksamheter i tätortsnära områden som riktar sig till besökare. Här ingår både anläggningar för sport- och idrottsverksamheter samt mer naturnära besöksverksamheter såsom friluftsbad och motions slingor.

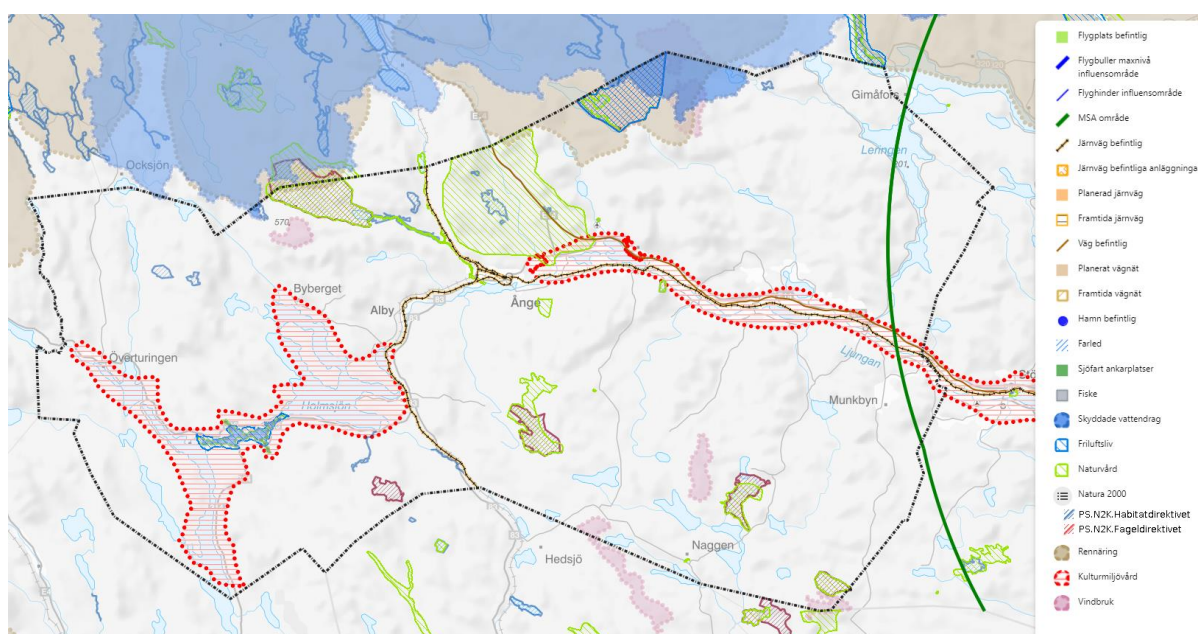
- Friluftsliv och idrottsområden ska utvecklas för att vara tillgängliga för fler målgrupper och med fler aktiviteter beroende på platsens förutsättningar, såsom exempelvis utomhusgym, skyltning, bänkar, vindskydd och grillplatser.
- Ytornas utformning och funktion ska anpassas till tätortsbefolkningens storlek, platsens unika förutsättningar samt potential att locka besökare från längre avstånd.

5. FÖRHÅLLANDEN AV VÄSENTLIG BETYDELSE

Riksintressen

Ånge kommun berörs av över 50 riksintressen av olika slag. Dessa har sammanställts i en särskild bilaga där det kommenteras i vilken mån kommunens utvecklingsplaner har beröringspunkter med riksintressenas värden. Många av de största värdena är knutna till kommunens större vattensystem som har höga natur-, kultur- och friluftsvärden. Delar av Ljungan, Gimån, Haverö strömmar och Jämtgaveln för att nämna några av de värdefullaste delarna. St Olavsleden följer kommunens bebyggda stråk för att vika nordost mot Trondheim i riktning med väg E14. Förutom att denna pilgrimsled har en stor tillväxtpotential för friluftsliv kantas den av kulturhistoriska minnesmärken. Det finns också höga värden för rennäring, kommunikationer och vindbruk.

Rennäringens riksintressen berör endast kommunens nordligaste del och innefattas i den markanvändning som klassats som ”skogsbygd hänsyn”. I enlighet med översiktsplanens riktlinjer är dessa områden inte avsedda för större exploateringar.



Kartöversikt över alla riksintressen i Ånge kommun från maj 2023, inklusive Natura 2000-områden. Se webbkartan för en aktuell version där riksintressen kan studeras tillsammans med planförslaget.

Kommunens tillväxt har under många år varit blygsam men de senaste åren har vindkraftsutbyggnaden tagit fart och nu finns också stora planer på industriell utveckling. Denna tillväxt förväntas medföra en befolkningstillväxt som ger ett behov av bostadsutveckling. Kommunen vill främst lokalisera bostadstillväxten till befintliga tätorter och vindkraftsutbyggnaden till områden med få miljövärden. Konflikterna med riksintressen är därför relativt små. I Ljungaverk och Överturingen finns dock exempel på platser där avvägningar behöver göras så att tillräcklig hänsyn tas vid industri- och bostadsutveckling.

Några av de riksintresseområden för vindbruk som finns är i konflikt med höga natur- och kulturmiljövärden och andra riksintressen. Ånge kommun anser att riksintressena för vindbruk bör ses över och bättre anpassas till rådande förhållanden både gällande de prövningar som redan genomförts och utifrån andra kända anspråk. Av bilagan för riksintressen framgår tydligare i vilka delområden intressekonflikter finns. En betydande teknikutveckling har skett och riksintressena för vindbruk är

dåligt anpassade till dagens sätt att bygga och lämpliga platser utifrån dels anslutning till elnätet, dels konflikter med andra intressen. Det nordligaste området ligger exempelvis i ett område med mycket höga naturvärden, vattenskydd och av stor betydelse för rennäringen. I kommunens sydöstra hörn finns många olika naturvärden och konstaterade konflikter med rovfåglar.

Kommunen har redan byggt mycket vindkraft och har i översiktsplanen pekat ut stora ytor där vindkraft kan prövas. Trots att dessa områden inte sammanfaller med riksintressena menar Ånge kommun att man tar ett stort ansvar för energiomställningen och att de ytor där vindkraft kan prövas enligt översiktsplanen är bättre, och ytmässigt större, än riksintressena för vindkraft. Genom att peka ut ytor med färre konflikter med andra riksintressen och värden ökar möjligheten att få till en fossilfri energiproduktion i verkligheten.

Miljökvalitetsnormer

Vad är miljökvalitetsnormer?

Miljökvalitetsnormer (MKN) är ett juridiskt bindande styrmedel som regleras i 5 kapitlet i miljöbalken. Enligt miljöbalken ska en miljökvalitetsnorm ange de ”föroreningsnivåer eller störningsnivåer som människor kan utsättas för utan fara för olägenheter av betydelse eller som miljön eller naturen kan belastas med utan fara för påtagliga olägenheter”.

Följande miljökvalitetsnormer gäller i Sverige:

- Vatten, Vattenförvaltningsförordning (2004:660).
- Fisk- och musselvatten, Förordning (2001:554) om miljökvalitetsnormer för fisk och musselvatten.
- Omgivningsbuller, Förordning (2004:675) om omgivningsbuller.
- Utomhusluft, Luftkvalitetsförordning (2010:477).

För Ånge kommun bedöms miljökvalitetsnormer för vatten och luft vara tillämpbara.

Miljökvalitetsnormer för vatten

I kommunen finns det ca 190 vattendrag och ca 120 sjöar som omfattas av miljökvalitetsnormer för ytvatten. Med några undantag så uppnår vattendragen och sjöarna som omfattas av miljökvalitetsnormer endast måttlig status eller sämre. Det finns dock vattendrag och sjöar företrädesvis i kommunens sydöstra del som uppnår god ekologisk status.

Samtliga vattendrag och sjöar som omfattas av miljökvalitetsnormer uppnår ej god kemisk ytvattenstatus.

Det finns ca 35 grundvattenförekomster som omfattas av miljökvalitetsnormer. Samtliga uppnår god kvantitativ status. Ett par förekomster belägna vid Östavall och Alby uppnår endast otillfredsställande status medan resterande uppnår god kemisk status.

Länk till [VattenInformationssystem Sverige, VISS](#)

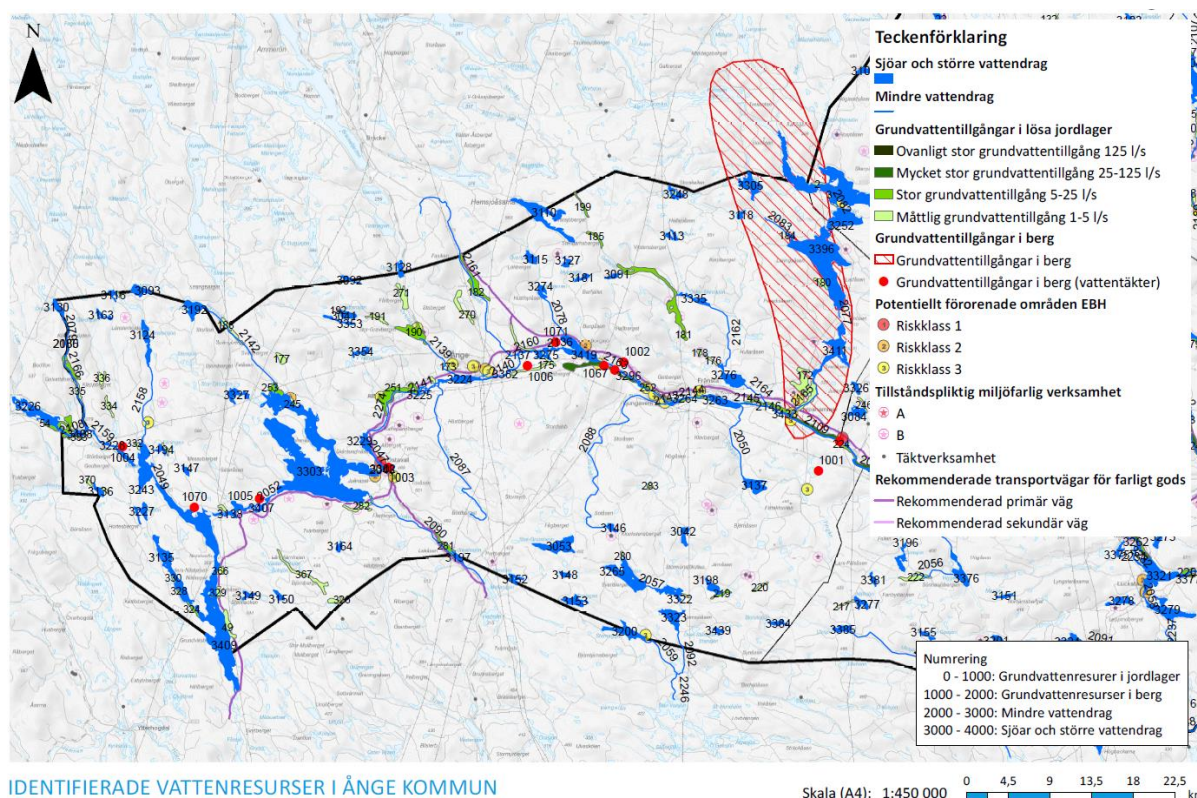
I Bottenhavets åtgärdsprogram för vatten 2021 – 2027 står i åtgärd nr 4 att kommunerna särskilt ska tillgodose att översiktsplaneringen ska ta hänsyn till och samordnas med aktuella planeringsunderlag. Ett av de viktigaste planeringsunderlagen i sammanhanget är den regionala vattenförsörjningsplanen för Västernorrland. Av den framgår att ökad samverkan mellan grannkommunerna önskas, liksom ett uppdaterat kartunderlag. Ånge kommun har genom den nya aktuella digitala översiktsplanen gjort stora framsteg i att tillgängliggöra viktigt planeringsunderlag. Exempelvis att översvämningskarteringar av Ljungan och statligt underlag om akksamhetsområden för skred och

erosion åskådliggjorts i den digitala kartans planeringsunderlag. Det kan därigenom studeras samlat med de olika planförslagen. Samverkan med grannkommunerna har också skett genom den regionala utvecklingsinriktningen som bland annat lyfter vikten av att värna om regionens goda vattenresurser. Denna utvecklingsinriktning har arbetats in i kommunens egen översiktsplan. Kommunen har också vägt in kunskaper om känsliga områden i planeringen av utvecklingsområden.

Även skogsbruket kan ha påverkan på vattenföringen. Dock har kommunen ingen rådighet över skogsbruket.

Miljökontoret har en rutin för anmälan och tillstånd för enskilda avloppsanläggningar. Rutinen ska uppdateras. Enskilda avlopp finns framför allt utanför Ljungandalen där det är liten och spridd bebyggelse. I anmälan och tillstånd tas hänsyn till bland annat MKN vatten, vattenskyddsområden, avstånd till recipient och naturskyddade områden.

Arbete enligt VA-planen pågår men ligger lite efter till följd av personalomsättning. Arbete med vattenskyddsområden pågår. Arbete med att se över skalskydd pågår också. Det finns önskemål om att jobba mer strategiskt men det finns inte tillräckliga resurser.



IDENTIFIERADE VATTENRESURSER I ÅNGE KOMMUN

Översiktlig kartbild över vattenresurser i Ånge kommun. Källa: Västernorrlands regionala vattenförsörjningsplan.

Övriga miljökvalitetsnormer

Det finns inga genomförda luftmätningar i Ånge kommun. I kommunen finns inga tätorter med sådan bebyggelsestruktur och/eller omfattande vägtrafik eller tyngre industrier att det bedöms finnas risk för att miljökvalitetsnormer för utomhusluft ska överskridas.

Miljökvalitetsnormer för omgivningsbuller gäller endast för kommuner med fler än 100 000 invånare eller större vägar, järnvägar och flygplatser, d.v.s miljökvalitetsnormerna är inte tillämpliga i Ånge kommun.

Inga sjöar eller vattendrag inom Ånge kommun omfattas av miljö kvalitetsnormer för fisk- och musselvatten.

Hantering av klimatrelaterade risker

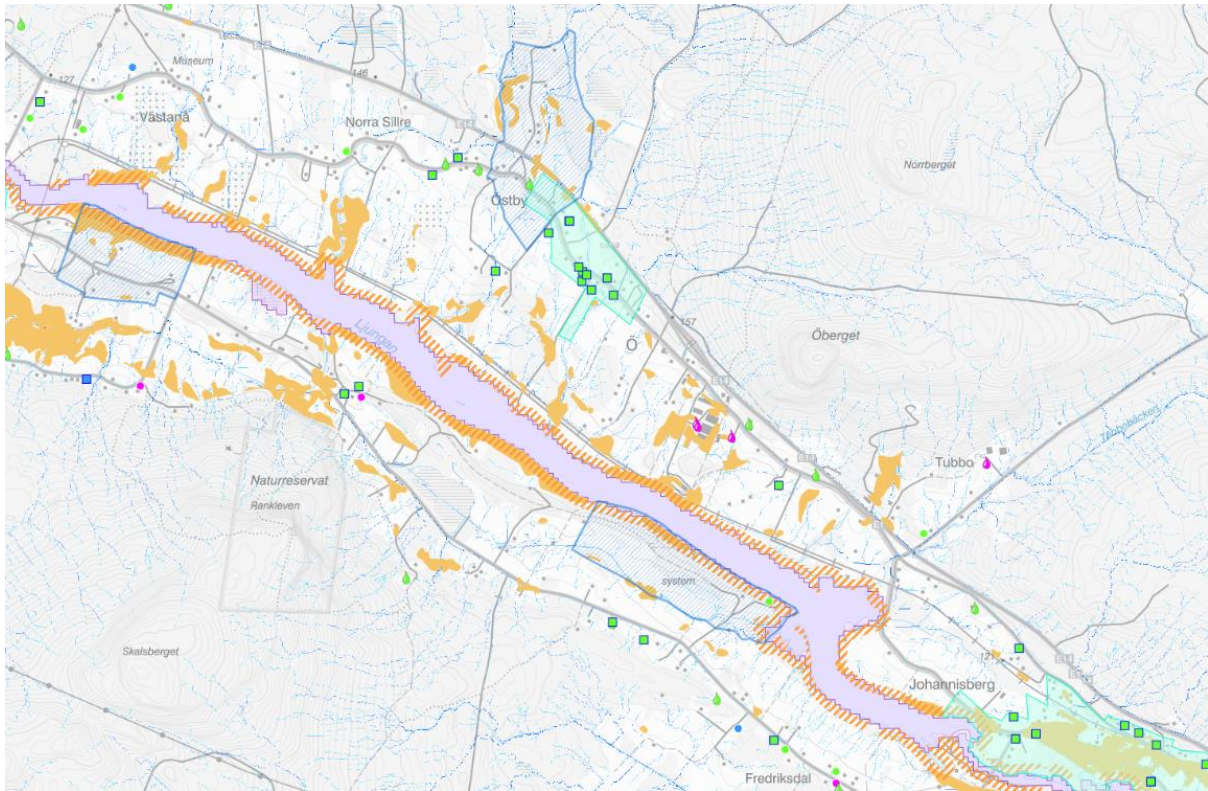
I översiktsplaneringen behöver klimatrelaterade risker till följd av ett förändrat klimat beaktas för att undvika negativ påverkan på människa och miljö. Ett förändrat klimat kommer delvis att innebära utökade nederbördsmängder under mer intensiva perioder. Det här tillsammans med en snabbare snösmältning kommer att resultera i högre flöden av vatten som i sin tur kan resultera i större risk för översvämningar i kommunen. Det kommer framför allt påverka kommunen i befintliga lågpunkter eller platser där det inte finns nog kapacitet i ledningsnätet för att hantera större mängder vatten.

Kommunens centrala delar berörs av älven Ljungan där det på flera platser finns vattenkraftproduktion och fördämningar, något som kan förväntas både påverka och påverkas av ett framtida klimat. Kommunens bebyggda miljöer där dessa risker behöver beaktas särskilt är Alby, Ånge, Ljungaverk och Torpshammar, men även spridd bebyggelse i övrigt längs älven.

Ett förändrat klimat med utökade nederbördsmängder har även negativa effekter på markens stabilitet, särskilt i områden som har geologiska förutsättningar för att vara instabila eller ha risk för ras, skred och erosion. Finns det miljöfarliga ämnen i dessa markområden finns det även större risk för spridning av föroreningar.

Ett förändrat klimat innebär även högre temperaturer vilket kan leda till värmeböljor som i sin tur har en negativ inverkan på exempelvis vattenkvalitet, artmångfald och befolkning. I tätbebyggda miljöer kan värmeöar skapas till följd av varmare temperaturer, platsens yt-egenskaper och bebyggelsestruktur. Ånge kommuns tätorter är små vilket gör att risken för värmeöar inte är så påtaglig. Däremot är det fortsatt viktigt att beakta vid utveckling av boenden, särskilt för sårbara grupper inom vård, skola och omsorg behöver det finnas möjlighet att hantera värmeböljor både utomhus och inomhus.

Skogsbränder är något som påverkar skogsbruket negativt och kan öka i risk under vår- och sommarhalvåret. Genom medveten planering kan risken minskas för att skogsbränder sprider sig till tätortsbebyggelse.



Utsnitt ur den digitala kartan som visar exempel på information som kan utläsas tillsammans med översiktsplanens förslag: Ljungans översvämningskartering, aktsamhetsområden för skred och erosion, vattentäkter, brunnar och rinnvägar för vatten. Ytterligare kartlager finns.

Ånge kommun har beaktat ett framtida klimat i sin översiktsplanering genom att inkludera relevant kartunderlag som exempelvis visar på ras, skred och erosionsriskområden samt översvämningskarteringar. Underlagen har legat till grund för avvägningar för vilka områden som anses lämpliga för framtida utveckling, tillsammans med framtagande av riktlinjer för efterföljande planering. Riktlinjer för generella hänsyn till klimatrisker har också lagts in i översiktsplanen. Där det behövs kommer klimatanpassningsåtgärder att användas för att minska riskerna av ett förändrat klimat, det kan exempelvis innefatta investeringar för utökad kapacitet i ledningsnät, dagvattenrening, utveckling av våtmarker, utveckling och bevarande av grönstruktur särskilt i anslutning till platser där särskilt utsatta grupper vistas.

Kunskap kring klimatrelaterade risker kommer att fördjupas och studeras vidare i kommande arbeten kopplade till framtida översiktsplaner.

Övriga förhållanden av väsentlig betydelse

En skogsrik kommun

Invånarna i Ånge kommun är i hög grad samlade kring älvens jordbruksbygd och de större kommunikationsstråken. I övrigt dominerar de skogsklädda bergen. Skogsbruket har utgjort en viktig grund för kommunens utveckling. Skogarna nyttjas också för rennäring, vindbruk, bärplockning och jakt. I sjöar och vattendrag finns rika fiskevatten. Exempelvis finns Väster-Skinnsjön och Öster-Skinnsjön som många uppfattar som en stor tillgång mitt i den nordliga skogsbygden i kommunen. Tillgången på rent dricksvatten är mycket god. Alla dessa naturresurser behöver värnas på olika sätt då de är en viktig grund för kommunens kvaliteter.

Ånge kommun är en del av Sapmi. Tre samebyars vinterbetesmarker berör kommunen. Endast en av de tre byarna, Jovnevaerie, har pekat ut värdefulla vistelseområden i kommunen utöver de riksintresseklassade områdena. De klassar hela skogsområdet norr om bebyggelsen längs E14 som ”trivselland”, marker där renarna gärna rör sig. De markerade flyttleder som finns ligger inom ”skogsbygd hänsyn” i riksintresseområdet för rennäring (se avsnitt om riksintressen ovan) medan trivsellandet även berör övrig skogsbygd. Inga särskilda utvecklingsområden har pekats ut i översiktsplanens mark- och vattenanvändningskarta inom detta område. Kommunen bedömer att tillkommande fritidsbebyggelse bör kunna samordnas med rennäringensintresset och att eventuella framtida önskemål om större etableringar (exempelvis vindkraft) behöver prövas särskilt utifrån hänsyn till såväl rennäring som boende och miljö.

Industriell utveckling och energiförsörjning

I Ånge kommun finns stora tillgångar på naturresurser, vindkraft och vattenkraft. Det finns också goda järnvägsförbindelser och en industritradition som är en bra grund för fortsatt utveckling. Kommunen står inför en möjlighet att bli en viktig nyckelfaktor i landets gröna energiomställning och industritillväxt. Detta är spännande men också utmanade och kräver både kraftsamling och en förmåga till kompromisser mellan olika intressen. Det är viktigt att den livskvalitet och besöksnäringspotential som finns i kommunen inte går till spillo utan vägs in noggrant i olika beslut om mark- och vattenanvändning. Kulturmiljöer är viktiga värden som behöver hanteras genomtänkt. De måste få utvecklas på ett väl avvägt sätt. Det är också viktigt att infrastrukturen, inklusive den digitala infrastrukturen, vidareutvecklas för att möta upp framtida behov.

Samhällsutveckling som påverkar värdefull jordbruksmark

Jordbruksmark är en värdefull resurs för både kommunen och kommunens omland. I huvudsak är det därför kommunens planer att inte bygga på eller på annat sätt ta jordbruksmark i anspråk för annat än jordbruk. Enligt Jordbruksverkets kartunderlag täcktes 1,31% av Ånge kommuns totala yta år 2021 av jordbruksmark. Ånge kommun står alltså för en mycket liten del av den nationella produktionen. Ungefär 77 % av jordbruksmarken består av åkrar och resterande av betesmarker och övriga gräsmarker. För att Ånge kommun skulle bli självförsörjande på livsmedel skulle betydande teknikutveckling och omställning behöva genomföras. Idéer finns om samverkan mellan elintensiv industri och modern industriell livsmedelsproduktion inom kommunen, men inom överskådlig tid är kommunen oavsett utveckling beroende av fungerande kommunikationer med sitt omland. Kommunen gör för närvarande ingen skillnad i hur värdefull jordbruksmarken har bedömts vara utan all jordbruksmark anses i översiktsplanen vara värdefull. På några få ställen i kommunen utgör dock jordbruksmarken ett hinder för en god samhällsutveckling i övrigt och avvägningar behöver därför göras för att möjliggöra en hållbar tätortsutveckling. En bearbetning och minskning av de ytor som bedöms nödvändiga att ta i anspråk för andra väsentliga samhällsintressen har gjorts i jämförelse med översiktsplanens samrådsversion.

I Torpshammar finns goda möjligheter att utveckla orten med bostäder med god närhet till skola, förskola, Coop-butik, järnvägsstation, busstation och viss annan service. Dock utgör en mindre del av den mark som ligger bra till för nya bostäder jordbruksmark. Det finns heller inga alternativa lägen i Torpshammar som har lika god närhet till service och kollektivtrafik enligt ovan.

I Fränsta finns också goda möjligheter att utveckla orten med bostäder med god närhet till skola, förskola, centrumgata med bland annat Coop och ICA, järnvägsstation, busstation och viss annan service. Dock omges stora delar av tätorten av jordbruksmark. Viss utveckling bedöms kunna ske inom ramen för redan ianspråktagen mark, men för en gynnsam tillväxt av orten behöver också

mindre delar av jordbruksmarken tas i anspråk. De lägen som pekats ut i översiktsplanen har goda möjligheter för att bygga attraktiva bostäder med utsikt över Ljungan och dess dalgång. Det finns heller inga alternativa lägen i Fränsta som har lika god närhet till service och kollektivtrafik. Alternativet skulle vara att ta ytor för närrökreation i anspråk eller att förtäta genom att stycka av befintliga, privata tomter. Ingen av dessa alternativ bedöms som lämpliga eller rimliga.

I Ljungaverk finns goda möjligheter att utveckla industri- och verksamhetsområden med bra väganslutningar, möjlighet till järnvägsanslutning och god energiförsörjning. Möjlighet till järnvägsanslutning finns endast via mark som idag är jordbruksmark. Alternativa lägen med dessa goda förutsättningar för såväl transporter som energi finns inte i närhet av Ljungaverk.

I övrigt finns även mindre områden för jordbruk som ligger i eller i anslutning till andra orter i Ånge. Dessa områden kan på längre sikt bli efterfrågade för ny bebyggelse men det får prövas i anslutning till framtida aktuell situation. Några sådana områden pekats inte ut i dagsläget.

I översiktsplanen har som beskrivits ovan vissa potentiella etableringar lokaliserats till jordbruksmark. Utvecklingsområdena för befintliga tätorter berör också till viss del mindre ytor av jordbruksmark som går in som flikar mellan befintliga bostäder och gatunät. För att bedöma omfattningen av påverkan har vi räknat fram att översiktsplanen vid ”maximal exploatering” (d.v.s. att alla utpekade utvecklingsytor tas i anspråk så att jordbruk inte längre kan bedrivas) berör ca 2,1 % av den totala jordbruksmarken i kommunen. Om kommunen skulle bebygga precis alla utvecklingsytor för tätorter, bostäder och industri som markerats i ÖP2040-kartan så skulle andelen jordbruksmark i kommunen minska från 1,31% till 1,28%. Vi bedömer detta som en rimlig kompromiss för att bidra till en livskraftig bygd med god tillgänglighet mellan bostäder, service och kollektivtrafik. Tätorternas och deras utveckling är också en mycket viktig förutsättning för utvecklingen av Ånge kommun. Sannolikt kommer dock endast vissa av utvecklingsförslagen att genomföras i praktiken, och tanken är också att avvägningar bör göras i detaljplaneskedet, där det säkerligen i vissa fall går att ta fram utformningsförslag där viktiga delar av jordbruksmarken kan bevaras. Vid exploateringar ska det alltid i detaljplaneskedet säkerställas att kvarvarande jordbruksmark är tillgänglig och har goda förutsättningar för fortsatt produktion.

6. GENOMFÖRANDE

Grundtankar om genomförande

En översiktsplan består av en karta med tillhörande riktlinjer och beskrivningar. För att kunna genomföra planen i enlighet med översiktsplanens målbild och andra kommunala mål finns det ett behov att även planera genomförandet. Många frågor handlar om samverkan och vad en del av organisationen behöver göra för att underlätta för en annan del av organisationen.

Arbetet med huvudprioriteringen, att jobba för ett hållbart Ånge, behöver ske på tvären där flera förvaltningar behöver arbeta tillsammans. Detsamma gäller för den andra huvudprioriteringen - Ånges väg framåt - att skapa nya jobb till 2040 som en del av att uppnå en befolkningsökning på 2000 personer. Alla mål är allas mål. Översiktsplanen utgör en pusselbit som via strategisk planering av markanvändningen lägger grunden för det arbete som sedan kan ske för att ge nya förutsättningar i den fysiska miljön.

Samverkan

Vi är beroende av våra grannkommuner för att få en fungerande arbetsmarknad och ett mer varierat service- och fritidsutbud. Ånge kommun bör aktivt medverka tillsammans med närliggande kommuner inom exempelvis markanvändning, regionförstoring, gemensam vision eller varumärke för att stärka både Sundsvallsregionen, Mittstråket och Region Västernorrland samt Region Jämtland-Härjedalen.

Kommunen ska jobba för att öka samarbetet mellan kommun, universitet och näringsliv för att främja innovationer och smart specialisering. Översiktsplanen utgör här ett stöd för vilka nya verksamheter som passar på vilken plats.

Arbetsätt

När utveckling ska ske i kommunen på ett sätt som påverkar mark- och vattenanvändning är översiktsplanen ett viktigt styrdokument. Utöver det som går att utläsa av riktlinjer är det bra att tänka på följande:

- Ta stöd av översiktsplanens planeringsunderlag (som finns i ett antal rapporter i pdf-format på kommunens hemsida) och kartunderlag (via kommunens webbkarta för översiktsplanering respektive exploatering) vid planering och handläggning. Där finns underlag inom de flesta ämnesområden. Kontakta kommunens samhällsplanerare om du inte hittar det du söker.
- För att inte riskera skada på riksintressen kommer kommunen, förutom att följa sina rutiner, hålla samråd samt att söka råd av relevant expertis i de fall där kommunen ser en risk att en exploatering kan innebära en påtaglig skada på ett riksintresse. Kommunen ska också jobba vidare med planeringsunderlag och kunskapsunderlag.
- Det är ett **gemensamt ansvar** att aktivt komma med alternativa förslag till lokalisering, utformning eller innehåll, då en exploatör föreslår något som kan bidra till ökad segregation eller ensartad bebyggd miljö.
- Där vi inte kan reglera viktiga krav i detaljplaner behöver vi använda avtal och andra verktyg för att åstadkomma olika upplåtelseformer, inblandning av service, god arkitektur och åtgärder för ökad social hållbarhet. **Samhällsbyggnadsavdelningen ansvarar** för detta.
- Det är ett **gemensamt ansvar** att ge intressenter ett positivt bemötande och delge information om de möjligheter som Ånge kan erbjuda.
- Dialog ska alltid föras inom kommunen då rekreationsytor, naturvärden eller jordbruksmark berörs av exploateringsanspråk. Här kan vi **tillsammans** värdera om önskad exploatering kan tillgodose på annan lämplig plats eller alternativt, om ytans funktion kan säkerställas inom annat område som inte ska bebyggas. Tillsammans kan vi hitta en lämplig plats för exploatören.
- Besöksnäringen är viktig för att locka fler att flytta hit. En som besökt Ånge och fått en positiv upplevelse är sedan mer benägen att flytta hit samt att tala gott om kommunen med

vänner och bekanta. Kommunens olika aktörer behöver aktivt **samverka** för att utveckla besöksnäringen och för att den ska växa hållbart. Detta är särskilt viktigt inom frågor som rör resande, service och digital infrastruktur.

- Kommunala förvaltningar och bolag bör ha **rutiner** eller använda checklistor för att inte missa relevanta tekniska och/eller miljörelaterade lagkrav och relevanta styrdokument. Det mesta som är lagreglerat står inte i översiktsplanen utan varje handläggare förutsätts ha tillräcklig kunskap inom sitt arbetsområde.

Fortsatt planering

Andra kommunala planer

Av olika anledningar har en del av kommunens planering inte kunnat prioriteras de senaste åren. Det gäller till exempel Energiplan och Avfallsplan. De planerna bör nu upprättas då de utgör en viktig grund för kommunens fortsatta översiktsplanering och utveckling. Tidplaner för kommande planer:

- Energiplan 2024–2027
- Vattentjänstplan 2024–2027
- Avfallsplan 2024–2027

Detaljplaner

Ett antal detaljplaner bör också ändras då de i sin nuvarande utformning ibland utgör ett hinder för kommunens önskade utveckling. Detaljplaner är ett starkt styrinstrument varför det är av stor betydelse att detaljplanerna är så aktuella som möjligt och rimligt. Det är Plan- och Bygglagen (PBL) som styr hur, var och när detaljplaner kan eller ska upprättas. Det är viktigt att notera att ibland gäller krav på att detaljplan skall finnas, varför det inte alltid är en lösning att upphäva detaljplaner utan att upprätta en ny.

Utveckling av översiktsplanen

En del av orterna i Ånge kommun behöver också en mer genomarbetad planering på en mer detaljerad nivå än vad översiktsplan 2040 redovisar. Men ändå inte på en nivå där detaljplaner behövs. Här kan olika typer av fördjupningar och vidare bearbetningar av översiktsplanen övervägas. Det gäller framför allt Ånge centralort, centrala Torpshammar, GC-systemet i Fränsta och eventuellt Alby samhälle beroende på utvecklingen av det nya industriområdet i Alby. Dessutom behöver gång- och cykelbanor ses över och planeras i och mellan orterna i kommunen.

Arbetet med ny översiktsplan

Kommunens avsikt är att så fort den nu aktuella översiktsplanen är antagen och vinner laga kraft ska arbetet översiktsplanering fortgå, så att kommunen arbetar för ständiga förbättringar och tydliga styrdokument. Enligt den senaste uppdateringen om lagstiftningen gällande översiktsplanering ska en planeringsstrategi tas fram under första halvan av varje politisk mandatperiod (om inte översiktsplanen antagits just den mandatperioden). Planeringsstrategin ska beskriva vad som behöver ändras eller fördjupas i kommunens översiktsplan och hur kommunen avser att arbeta med det de närmaste åren. Den nya digitala översiktsplanen kommer att göra det lättare att göra kompletteringar under kommande år, utan att behöva ”börja om från början” varje gång.

Totalförsvaret

Kommunerna har fått ett utökat ansvar för totalförsvaret. Detta omfattar även samhällsplanering. På översiktsplanenivå handlar det mycket om att utveckla ett robust samhälle med goda förutsättningar för krisberedskap. I februari 2021 publicerades ett nationellt planeringsunderlag för detta. Totalförsvaret omfattar såväl militärt försvar som civilförsvar och inkluderar bland annat beredskapsåtgärder, skydd av infrastruktur, evakueringsrutiner, informationsdelning och utbildning. Genom att integrera totalförsvarets intressen i kommunens samhällsplanering kan en mer robust och trygg framtid skapas. Frågor som är av stort intresse men som tar många år att påverka är bland annat

utvecklingen av kommunikationer och självförsörjningsgraden i kommunen. Med den bebyggelsestruktur som finns bedöms beredskapen för småskalig odling på privata tomter vara mycket god.

Det finns inga kända riksintressen för totalförsvaret i Ånge kommun. Totalförsvaret rör många fysiska företeelser och dessa pekas inte explicit ut i översiktsplanen. Ambitionen är att komplettera planeringsunderlaget om totalförsvaret framöver. Kommunen ser positivt på ett nära samarbete med berörda myndigheter och aktörer inom totalförsvaret, inklusive räddningstjänsten och Försvarmakten, för att skapa ett robust och motståndskraftigt samhälle.

Markköp

Ett strategiskt markinnehav är en viktig förutsättning för att kunna utveckla kommunen enligt kommunens och marknadens önskemål och inriktningar. Därför bör kommunen aktivt genomföra strategiska markköp och markbyten för att underlätta en god planberedskap utifrån översiktsplanens prioriterade inriktningar och utvecklingsområden. Här behöver vi använda oss av ett långsiktigt perspektiv. De olika verksamheterna måste driva detta arbete inom ramen för sin verksamhet eller de uppdrag som läggs. De olika hållbarhetsaspekterna ska vägas in i varje enskilt fall.

Utbyggnad och prioriteringar

Av resursskäl kan inte alla önskemål om planläggning tillgodoses samtidigt. Därför bör utbyggnadsförslag med en hög grad av måluppfyllelse prioriteras först. Prioriteringar av turordning kan behöva uppdateras oftare än själva översiktsplanen. Därför bör ett kontinuerligt arbete med detta bedrivas.

7. KONSEKVENSER

Strategisk miljöbedömning

En översiktsplan (ÖP) anses utifrån gällande lagstiftning alltid kunna medföra ”betydande miljöpåverkan”. Därför ska en strategisk miljöbedömning av planen göras och denna redovisas i en miljökonsekvensbeskrivning (MKB) som ingår i samrådet om översiktsplanen. I MKB redovisas möjliga konsekvenser av dels planförslaget, dels ett jämförande ”nollalternativ”. Nollalternativet motsvarar bedömd utveckling på lika lång sikt (som målåret för ÖP, alltså år 2040) utifrån nuläget och med nu gällande planer.

Kommunens tidigare antagna ÖP är föråldrad och utgår inte från nu gällande lagstiftning. Undantag gäller för delen som omfattar ”landsbygdsutveckling i strandnära lägen” (LIS) då detta tillägg är gjort på senare år och fortfarande anses vara aktuellt. Nollalternativet är inte heller anpassat till att möta upp behoven och aktuell utveckling gällande exempelvis vindbruk, klimatfrågor och energikrävande industrier. I övrigt kan både planförslag och nollalternativ medföra miljökonsekvenser i olika grad inom olika tematiska och geografiska områden. Syftet med att uppmärksamma dessa möjliga konsekvenser i en MKB är att de då kan hanteras och förebyggas dels genom justeringar av planen, dels genom att i kommande planläggnings-, projekterings- och byggsleden fatta beslut om förebyggande åtgärder både gällande utformning och utförande. För exempelvis större industrietableringar upprättas även särskilda MKB för det enskilda projektet, på en mer detaljerad nivå kopplat till olika miljöprövningar och tillståndprocesser. Detta är inte kommunens ansvar utan genomförs av den berörda exploitören.

Läs miljökonsekvensbeskrivningen i sin helhet på kommunens hemsida för översiktsplanering: www.ange.se/oversiktsplan2040 Där finns den som en bilaga i pdf-format.

Sammanfattning av miljökonsekvensbeskrivningen (MKB)

Miljöaspekter där betydande miljöpåverkan antas

Skyddade områden

Genom utpekande av hänsynsområden för skogsbygden kommer skyddade områden i kommunen generellt att stärkas eftersom intrång och skogsbruk ska ske hållbart och med hänsyn till de värden som finns.

Planförslaget bedöms inte innebära negativa konsekvenser för Natura 2000-områden. Men Ranklevens (som även är ett naturreservat) och Nyängets Natura 2000-områden kan särskilt uppmärksammas i den fortsatta planeringen då dessa angränsar till utvecklingsområden för landsbygden.

Föreslagna utvecklingsområden bedöms inte innebära påtaglig skada för utpekade riksintresseområden. Av de utpekade riksintressena för naturvård bör särskilt Haverö Strömmar (även riksintresse för skyddade vattendrag) som ligger i anslutning till område för utveckling av landsbygd och Stormyran-Lokmyran som ligger i anslutning till pågående vindkraftverksamhet uppmärksammas. Riksintresse för rennärigen bedöms inte påverkas av föreslagna utvecklingsområden. S:t Olavsleden kan på en kortare del behöva dras i ny sträckning vilket innebär små negativa konsekvenser för riksintresse kulturmiljövård i Ljungans dalgång. I Överturingen bedöms det finnas risk för att negativ påverkan på riksintresse för kulturmiljövård, Haverö, men påtaglig skada bedöms inte uppstå.

Riksintressen för kommunikation bedöms förstärkas genom planerad utveckling i kommunen. Genom utpekande av hänsynsområden för skogsbygden kommer även riksintresseområdena för friluftsliv och rekreation på sikt att stärkas eftersom intrång och skogsbruk ska ske hållbart och med hänsyn till de värden som finns. Riksintresseområdena för vindbruk påverkas inte negativt av planerade utvecklingsområden men några av riksintresseområdena är i konflikt med höga natur- och kulturmiljövärden samt rennäringensintressen och kommunen anser att miljövärdena bör väga tyngre än vindbruksintresset.

Område för utveckling av landsbygden angränsar till Ranklevens naturreservat (även Natura 2000) och Haverö strömmar. Genom utpekande av hänsynsområden för skogsbygden kommer även naturreservaten på sikt att stärkas.

Inga områden med fastställda biotopskydd berörs direkt av planförslagets utvecklingsområden. Genom utpekande av hänsynsområden för skogsbygden kommer biotopskyddade områden att stärkas. Landskapsbildsskydd i Torpshammar påverkas inte av förslagna utvecklingsområden.

Den redan gällande LIS-planen (landsbygdsutveckling i strandskyddade lägen) fortsätter att gälla och underlättar för undantag från strandskyddsbestämmelserna.

Kulturmiljö

Planförslagets utvecklingsområden inom Ljungandalen kommer att beröra kända fornlämningar och övriga kulturhistoriska lämningar. Planförslaget anger dock att de föreslagna utvecklingsområdena inte är utredda i detalj och anpassningar och hänsyn kommer att behöva göras. Utvecklingen i Ljungandalen bedöms kunna ske med hänsyn till de värden som finns och även stärka dessa. Därför bedöms risken för negativ påverkan och skador som liten.

Landskapsbild

Där jordbruksmark tas i anspråk för nya bostäder och utveckling i Fränsta finns risk för påverkan av landskapsbild. Områden som eventuellt kan vara aktuella för vindkraft kan innebära påverkan på landskapsbild eftersom dessa är synliga på långt håll.

Rekreation och friluftsliv

Planförslaget är till stora delar anpassat till de viktiga och tillgängliga skogsmarkerna där möjligheter till ett rikt och aktivt friluftsliv är viktigt att utveckla. Stora områden markeras som hänsynsområden vilket stärker värden för friluftsliv. Planförslaget möjliggör även utveckling av områden för rekreation och idrottsanläggningar.

Naturmiljö

Det är positivt för naturmiljön med utpekande av Skogsbygd hänsynsområde, eftersom det inom dessa områden finns höga naturvärden, sjöar och vattendrag. Riktlinjerna för Skogsbygd hänsynsområde innebär att större exploateringar i den specifika skyddade ytan bör undvikas och även att det ska tas större hänsyn till området som helhet. Planförslaget bedöms inte innebära risk för att status på vattenförekomster försämras. På sikt bedöms utpekande av hänsynsområden för skogsbygden kunna gynna ekologisk och kemisk status för vattenförekomster.

Hälsa och säkerhet

Planförslaget bedöms kunna genomföras med beaktande av ett förändrat klimat. Samtliga områden för utveckling av tätortsbebyggelse och nya områden sker i anslutning till väg och/eller järnväg vilket innebär risk för bullerstörningar. Därför behövs en medveten planläggning och utformning.

Luftkvalitén bedöms inte påverkas negativt av planförslaget. För samtliga vattenskyddsområden ska gällande föreskrifter följas. Om behov finns ska även tillstånd eller dispens för åtgärder inom vattenskyddsområden sökas. I detta skede bedöms dock planförslaget inte innebära negativ påverkan

på vattenskyddsområden. Inom planområdet har ett stort antal potentiellt förorenade områden identifierats. Majoriteten av dessa är belägna inom eller angränsande till befintliga industriområden.

Miljöaspekter där ej betydande miljöpåverkan antas

Rennäring

Planförslagets utvecklingsområden gör inga intrång på riksintresseområden för rennäringen.

Genom utpekande av hänsynsområden för skogsbygden kommer viktiga områden för rennäringen på sikt att stärkas eftersom intrång och skogsbruk ska ske hållbart och med hänsyn till de värden som finns. Planering av lämpliga områden för vindkraft ska ske med hänsyn till rennäringens markanvändning. De negativa konsekvenserna bedöms som små.

Rekreation och friluftsliv

Riksintressen för friluftsliv påverkas inte av planförslaget. Stora områden markeras som hänsynsområde för skogsbygd vilket stärker värden för friluftsliv. Planförslaget möjliggör även utveckling av områden för rekreation och idrottsanläggningar. Utvecklingen av områden för vindkraft ska endast ske i områden som markeras som skogsbygd och ska ske med hänsyn till friluftsliv och naturvärden.

Jord- och skogsbruk

Planförslaget innebär att jordbruksmark måste tas i anspråk för att möjliggöra och främja en god samhällsutveckling i Fränsta, Torpshammar och Ljungaverk. Om samtliga av översiktsplanens utvecklingsytor skulle bebyggas motsvarar det sammanlagt ca 2% av kommunens totala yta av jordbruksmark. Sammantaget bedöms små negativa konsekvenser uppstå. Planförslaget bedöms ha liten eller ingen negativ påverkan på skogsbruket.

Målkonflikter och måluppfyllelse

I detta avsnitt har vi kommenterat översiktsplanens effekter utifrån hur den kan bidra till uppsatta mål. Här lyfts också olika former av målkonflikter. Målkonflikter är oundvikligt i en översiktsplan då den hanterar vitt skilda intressen, men genom att vara medvetna om dem kan vi göra klokare avvägningar.

Planera för 2000 fler invånare 2040

Måluppfyllelse

Det finns gott om plats i Ånge kommun för olika typer av utveckling. De utpekade områdena för utveckling av centrum, tätort och för nya bostäder tillgodoser det behov som finns under planperioden.

Målkonflikt mellan förtätning och klimatanpassning

Genom en medveten detaljplanering kan ytor som förtätas ge ett bättre underlag för service men också att kommunen samtidigt planerar ytor som kan hantera skyfall eller ytor som kan ge skugga.

Däriigenom kan planen bidra till en klimatanpassning.

Målkonflikt mellan fler arbetstillfällen och attraktiva boendemiljöer

Några av Ånges mest uppskattade kvaliteter är närheten till naturvidderna och de lugna, vackra miljöerna i älvlandskapet. Samtidigt krävs företagsetableringar för att skapa fler arbetstillfällen och ge fler möjlighet att försörja sig i kommunen. Just nu är det inom industrin den stora tillväxten sker.

Genom väl valda lokaliseringar kan nya etableringar skapa mervärden och möjligheter samtidigt som värdefulla livsmiljöer värnas.

Planera för 10-minuters kommunen (i respektive tätort)

Måluppfyllelse

Områdena för utveckling ligger i anslutning till befintliga byar och tätorter vilket möjliggör för 10-minuters kommunen. Dock krävs utbyggnad av gång- och cykelvägnätet för att få fler att gå och cykla. Viktiga stråk för gång- och cykeltrafik finns med i den lokala utvecklingsinriktningen.

Målkonflikt mellan 10-minuters kommunen och att bygga på jordbruksmark

Genom att bygga i närheten av befintliga stationslägen kan kollektivtrafiken användas mer samtidigt som det är lättare att pendla om man bor nära en järnvägsstation. Byggnad i tätorterna bidrar till att de boende får bättre tillgång till service. Eftersom några av kommunens viktiga tätorter vuxit fram som nav i odlingsbygden omges de av jordbruksmark. Det finns inte möjlighet att flytta centrum eller stationslägen och därför bedömer vi i vissa fall att byggande på jordbruksmark är ett viktigt samhällsintresse. Avvägning har gjorts från fall till fall så att merparten av jordbruksmarken kan bibehållas. Viss tillväxt kan också ske inom de redan bebyggda områdena inom dessa tätorter.

Planera för att Ånge är en av landets ledande kommuner för grön energi och industri

Måluppfyllelse

Ånge kommun har redan mycket utbyggd vindkraft och vattenkraft. Nu planerar kommunen för industriområden där den gröna energin kan komma till nytta lokalt. Översiktsplanen öppnar för fler vindparker samtidigt som andra delar av kommunen inte anses lämpliga för vindkraft.

Målkonflikt mellan att bygga i skogsmark och påverkan på miljövärden

Kommunen har en möjlighet att växa och attrahera etableringar inom energisektorn. Nya vindparker kommer att genomgå en miljöprövning innan den får tillstånd. Kommunen har redan sagt ja till mycket vindkraft och precis som det står i planen ska det fortsättningsvis ske med hänsyn till den livskvalitet och besöksnäringspotential som finns i kommunen och att det krävs en förmåga till kompromisser mellan olika intressen. Nya industrier föreslås lokaliseras dit där det finns god infrastruktur för transporter, el- och vattenförsörjning. Utifrån hur järnvägsnät och annan infrastruktur är uppbyggt koncentreras många intressen till samma utvecklingsstråk, där även många äldre kulturminnen och miljövärden finns. Avvägningar behöver därför göras både i översiktsplanen och i efterföljande mer detaljerade skeden. I översiktsplanen redovisas de övergripande prioriteringarna. Hänsyn till enskilda objekt och miljöer behöver lösas genom detaljutformning, tekniska lösningar och kompensationsåtgärder i senare skeden.

Planera för fler verksamhetsområden för elintensiv och annan industri

Måluppfyllelse

Planen innehåller flera områden för industri i anslutning till tätorter och den övergripande infrastrukturen.

Målkonflikt mellan elintensiv industri och de globala målen med behovet av att vara energieffektiv

Genom att planera för de etableringar som kommunen jobbar med idag är det ett första steg mot en mer hållbar energianvändning. Trots att dessa etableringar är energiintensiva måste vi ta det här steget om utvecklingen mot en mer energieffektiv användning ska nås på nationell och global nivå. Fokus

just nu är att erbjuda fossilfri energi. Där bostäder och service kan utvecklas i närområdet kan vi långsiktigt verka för energieffektiva lösningar genom exempelvis hållbart resande.

Planera för hur kommunen ska arbeta med lägen för ny vindkraft

Måluppfyllelse

Kommunen har redan mycket utbyggd vindkraft. Översiktsplanen möjliggör för prövning av fler vindparker i områden där det inte finns bostäder, en hög koncentration av miljövärden eller en känslig landskapsbild. Intressenter är välkomna att själva undersöka viktiga faktorer såsom vindförhållanden, möjliga elanslutningar och behov av hänsyn. Då tekniken är under snabb utveckling anses exakt avgränsade områden hindra framtida möjligheter. Delar av kommunen anses olämpliga för vindkraft då andra intressen prioriteras, vilket framgår av karta och riktlinjer.

Målkonflikt mellan att vindkraftsetableringar och påverkan på miljövärden

Kommunen har en möjlighet att växa och attrahera etableringar inom energisektorn. Nya vindparker kommer att genomgå en miljöprövning innan de får tillstånd. Kommunen har redan sagt ja till mycket vindkraft och precis som det står i planen ska det fortsättningsvis ske med hänsyn till den livskvalitet och besöksnäringspotential som finns i kommunen och att det krävs en förmåga till kompromisser mellan olika intressen. Där ingår också värden såsom kulturmiljö och rennäring.

Planera för vackra och trevliga orter att bo och verka i

Måluppfyllelse

Planen innehåller många ytor för utveckling i och i anslutning till de befintliga tätorterna och byarna. Samtliga orter ligger naturnära i älv- och skogslandskapet. Fortsatt utveckling av tätorternas centrum för en ökad attraktivitet föreslås.

Målkonflikter mellan attraktiva lägen för bostäder och klimatrisker

Utsikt och närhet till vatten är en stark attraktivitetsfaktor för nya bostäder, som kan göra att det till exempel lättare går att få lån för att bygga en ny bostad trots omgivande låga mark- och huspriser. Kring vattensystemen och framför allt älvstränderna finns det i vissa områden risk för översvämning, skred eller erosion. Klimatförändringarna gör att dessa risker ökar. Avvägningar har därför gjorts där vissa särskilt utsatta områden undantagits från utbyggnadsförslag, medan andra områden bedöms kunna studeras närmare i kommande skeden. Riktlinjer finns i översiktsplanen som stöd för att en långsiktigt säker och trygg miljö ska säkerställas i hantering av planer och bygglov.

Planera för fler mötesplatser

Måluppfyllelse

Planen innehåller många ytor för utveckling i och i anslutning till de befintliga tätorterna och byarna. Tätorternas centrum, kollektivtrafikens knutpunkter och besöksnäringens målpunkter är exempel på viktiga mötesplatser. Vi ser inga direkta målkonflikter men däremot utmaningar, där en växande befolkning kan bli en stor tillgång för att uppnå målet.

Planera för att lyfta Ånge kommuns lokala handel och kulturvärden

Måluppfyllelse

Planen innehåller många ytor för utveckling i och i anslutning till de befintliga tätorterna och byarna. Utanför tätorterna finns bland annat olika typer av hänsynsområden. Översiktsplanens lokala utvecklingsinriktning tydliggör viktiga noder av olika slag. Mycket av arbetet med utveckling av näringsliv och kulturliv sker också i andra sammanhang än inom den fysiska planeringen.

Målkonflikt mellan tillväxt och påverkan på kulturvärden

Kommunen har en möjlighet att växa och attrahera etableringar inom energisektorn. Nya vindparker kommer att genomgå en miljöprövning innan den får tillstånd. Kommunen har redan sagt ja till mycket utbyggnad och precis som det står i planen ska det fortsättningsvis ske med hänsyn till den livskvalitet och besöksnäringspotential som finns i kommunen och att det krävs en förmåga till kompromisser mellan olika intressen. Vi ser exempelvis i ett läge en möjlighet till näringslivsutveckling där den värdefulla St Olavsleden då kan läggas om på en kortare sträcka i ett läge som bedöms ge likvärdig eller högre kvalitet i jämförelse med den nu gällande sträckningen.

Globala målen, Agenda 2030

Ånge kommun har ställt sig bakom Agenda 2030. Agenda 2030 innebär ambitiösa mål och kommer sannolikt också att innebära att kommunen behöver vidta olika typer av kompensatoriska åtgärder för att nå målen. All mänsklig aktivitet innebär en belastning på jordklotet om vi inte planerar och agerar klokt och med eftertanke.

Värdet av en aktuell översiktsplanering

Det är ett omfattande arbete att ta fram en kommuntäckande översiktsplan som uppfyller kraven i plan- och bygglagen. Värdet och nyttan med att ha en aktuell plan är hög för en kommun. För att inom en rimlig tid uppnå målet om en aktuell kommuntäckande översiktsplan har Ånge kommun valt att hantera vissa frågor på en övergripande nivå i denna version av planen. Den digitala planen kommer sedan under kommande planperioder att kunna fördjupas inom prioriterade ämnen och områden.

Dialogprocessen inom ramen för översiktsplaneringen ger en möjlighet för den som vill bidra till kommunens framtida utveckling och att få insikt och kunskap om kommunal planering. Kommunen får samtidigt in viktig kunskap och synpunkter kring kommunens utveckling.

En översiktsplan visar hur de långsiktiga målen som ska ge förutsättningar för utveckling och bevarande ska kunna genomföras. Översiktsplanen gör det lättare att veta var kommunen önskar olika typer av utveckling och för medborgarna ger det en större förutsägbarhet om var det kan komma förbättringar av olika slag. En aktuell översiktsplan underlättar för företag och privatpersoner att veta vad som är lämpligt att föreslå och vad som är genomförbart.

En aktuell översiktsplan visar vilka kända värden som finns och vilka avvägningar som gjorts för olika platser. Detta framgår när planen läses tillsammans med allt tillgängligt planeringsunderlag. Använd gärna planeringsunderlaget i den digitala kartan som stöd! Planeringsunderlag kan ge viktig information inför fortsatt utveckling.

8. KARTOR

Om kartor i översiktsplanen

I de fall denna översiktsplan läses i pdf eller pappersversion bör kartbilagan studeras parallellt, då både ställningstaganden gällande utvecklingsinriktning och riktlinjer för mark- och vattenanvändning i många fall kopplar mot markeringar i kartan.

Det är en stor fördel att titta på kartorna i den webb-baserade versionen eftersom det då går att välja lämplig skala, tända och släcka intressanta kartlager samt nyttja en mängd andra verktyg som underlättar förståelsen. Med verktyget ”dela karta” som finns under menyn längst uppe till höger i den digitala kartan kan du få fram en länk till just det kartutseende du själv valt. Denna länk kan du exempelvis kopiera och skicka till någon annan som du önskar ska ta del av samma kartbild.

Följande delar i den digitala kartan ingår i den översiktsplan som kommunen samråder om:

- Regional utvecklingsinriktning
- Lokal utvecklingsinriktning
- Markanvändning skalnivå 1
- Markanvändning skalnivå 2

Den regionala och den lokala utvecklingsinriktningen bör med fördel studeras samlat då den lokala är framtagen som ett komplement till den regionala. De är tänkt att ses i en övergripande skala och släcks därför ned om man zoomar in i den digitala kartan.

”Markanvändning” i kartan är en förkortning och avser ”mark- och vattenanvändning”. Olika riktlinjer finns kopplat till de två skalnivåerna och dessa gäller alltid.






”Landsbygdsutveckling i strandnära lägen” (LIS) finns med i kartan men är en redan gällande del av översiktsplanen som inte ingår i nuvarande översyn av översiktsplanen.

Planeringsunderlag finns med för att möjliggöra göra egna analyser och jämförelser, men utgör inte en del av översiktsplanen.








Teckenförklaring till kartans mark- och vattenanvändning

Mark- och vattenanvändningen är den viktigaste delen av översiktsplanen eftersom det är till detta olika utvecklingsförslag och riktlinjer kopplas. Nedan ges en samlad översikt över de kartkategorier som finns för mark- och vattenanvändning. Skalnivå 1 avser övergripande kategorier av markanvändning och gäller främst pågående markanvändning, medan skalnivå 2 avser planerad utveckling i specifika områden, alltså utvecklade eller ändrade markanvändningar i enlighet med Boverkets definition.

Skalnivå 1

	Tätort
	Ljungandalens kulturbygd
	Skogsbygd hänsynsområde
	Vindbruksområden
	Skogsbygd

Skalnivå 2

	Utveckling industriområden		Grönområde och park
	Nya industriområden		Friluftsliv och idrott
	Utveckling centrum		Utveckling tätortsbebyggelse
	Nya bostäder		Utveckling landsbygd
	Järnvägsanknuten verksamhet		

9. PLANERINGSUNDERLAG

Det finns mängder av olika förutsättningar att ta hänsyn till vid översiktsplanering. Vissa delar såsom lagstiftning, nationella miljö kvalitetsmål och riksintressen, ansvarar staten för. Andra delar består i kunskapsunderlag som kommunen själv byggt upp, ibland med stöd av region, länsstyrelse, grannkommuner eller konsulter. Aktuell utveckling med funktionella digitala verktyg möjliggör att stora mängder planeringsunderlag kan tillgängliggöras på ett helt annat sätt än förr i tiden. Samtidigt är det viktigt att tydliggöra vad som är väsentligt just för översiktsplaneringen.

Ånge kommun har sammanfattat det som är av särskilt väsentlig betydelse direkt i översiktsplanens karta och text med tillhörande bilagor. Kommunen har också sammanfattat andra intressanta planeringsunderlag i ett antal tematiskt indelade rapporter. Dessa utgör inte en del av översiktsplanen men kan ändå vara intressanta att läsa, dels för att förstå varför översiktsplanen ser ut som den gör, dels som ett stöd i fortsatt hantering av detaljplanering och bygglov. För att upprätthålla aktualitet uppdateras underlagen även efter att översiktsplanen är antagen.

På denna adress på kommunens hemsida finns väsentligt planeringsunderlag sammanställt:
<https://www.ange.se/oversiktsplan2040> .

Länken och det innehåll som är upplagt på webben kan komma att uppdateras både under fortsatt process med att ta fram en översiktsplan samt efter att planen antagits, då underlaget inte utgör en del av det politiska beslutet utan utgör ett kunskapsstöd både för nuvarande och kommande fysisk planering.