

Budget för Ånge kommun 2024 med plan för 2025 - 2026

Innehållsförteckning

1	Inledning av Kommunstyrelsens ordförande	3
2	Budget i Ånge kommun	3
3	Fokusområden	4
4	Kommunens organisation.....	5
5	Väsentliga risker och osäkerhetsfaktorer.....	6
6	Förväntad utveckling – möjligheter och utmaningar –.....	7
7	Att styra kommunen och de kommunala bolagen	8
	Principer som leder oss:	8
8	Ekonomiska förutsättningar.....	9
9	God ekonomisk hushållning	9
	9.1 Finansiella mål	10
	9.2 Verksamhetsmål med betydelse för god ekonomisk hushållning	11
10	Finansiering	11
11	Ramfördelning	12
12	Resultatbudget.....	14
13	Balansbudget	15
14	Kassaflödesbudget.....	16
15	Kommunstyrelsen, budgetkommentarer.....	17
16	Gemensamma nämnder och förbund.....	18
17	Revisionen.....	18
18	Investeringar 2024 - 2028	20

1 Inledning av Kommunstyrelsens ordförande

Ett nytt år och en ny planperiod är i antågande.

Det är inte utan att vi liksom majoriteten av Sveriges kommuner och Regioner behöver generella tillskott för att värna den välfärd vi känner.

I denna budget för 2024 med plan för 2025 – 2026 syns inga sådana till. Sannolikheten är dock stor att det kommer resurstillskott, i regeringens höstbudget.

Ånge kommun står mitt i ett enormt tillväxtläge. Att då söka spara inför framtiden är inte bra, därmed inte sagt att vi kan ösa på med resurser som inte finns. Kan vi med gemensamma krafter övervintra den prognostiserade vargavintern 2024, så kommer 2025 och 2026 gå betydligt lättare.

Investeringarna från stat (Viskan) och Näringsliv (såväl det befintliga som vätgassatsningarna mm.) uppgår till enorma summor. Det kommer att behövas inflyttning för att täcka upp kommande personalbehov, men det ligger ett år framåt i tiden.

Vi fortsätter hålla en bra fart i samhällsbyggnads- och tillväxtfrågorna och bibehåller nivån till övriga välfärdsverksamheter. Det kommer bli ett tufft år, som kan ändras i positiv riktning av regeringens höstbudget, men nu gäller att hålla i och hålla ut och göra det vi kan för att allt ska falla på plats.

Med siktet inställt på en ljus framtid för vår kommun

Erik Lövgren, Kommunstyrelsens Ordförande

2 Budget i Ånge kommun

Kommunfullmäktige fastställer varje år en budget som omfattar de nästkommande tre årens verksamhet och dess ekonomiska ramar. Budget och prioriteringar gäller även för kommunens helägda bolag. Kommunförvaltningen arbetar utifrån sitt grunduppdrag med att kvalitetssäkra och utveckla verksamheten i önskad riktning. Bolagen arbetar även de utifrån kommunens vision och fokusområden samt ägardirektiv. Kommunfullmäktiges beslut om budget för 2024 och ekonomiska plan 2025 – 2026:

- 2023-06-12, § 47
- 2023-11-27, § xx



"Vi är en plats för alla, med närhet till natur och gemenskap. Här ger näring och engagemang kraft till en levande bygd."

3 Fokusområden

Hållbar vardag

Vi har en levande landsbygd med hållbar infrastruktur för alla. Det är enkelt att bo var man vill i kommunen. Decentraliseringen, digitaliseringen och ett stärkt näringsliv har skapat förutsättningarna som behövs i form av jobb och serviceutbud. Landskapet och samhället är välvårdat och tilltalande.

Hållbar hälsa

Det finns gott om mötesplatser, aktiviteter och ett brett kulturutbud för alla ute i bygderna och i centralorterna som stimulerar till livslust, kreativitet, rörelse och ett hälsosamt liv hos barn, unga, vuxna och gamla.

Hållbar gemenskap

Platsen andas avslappnad exklusivitet – en sådan där gemenskap man vill vara med i, som står stadigt för trygghet, inkludering, delaktighet och demokrati. Vi lever med frihetskänsla OCH känner glädje i att ta ansvar för vårt värdskap. Vi välkomnar varmt nya människor, företag och idéer. Det är by-känslan och by-mentaliteten vi är stolta över.

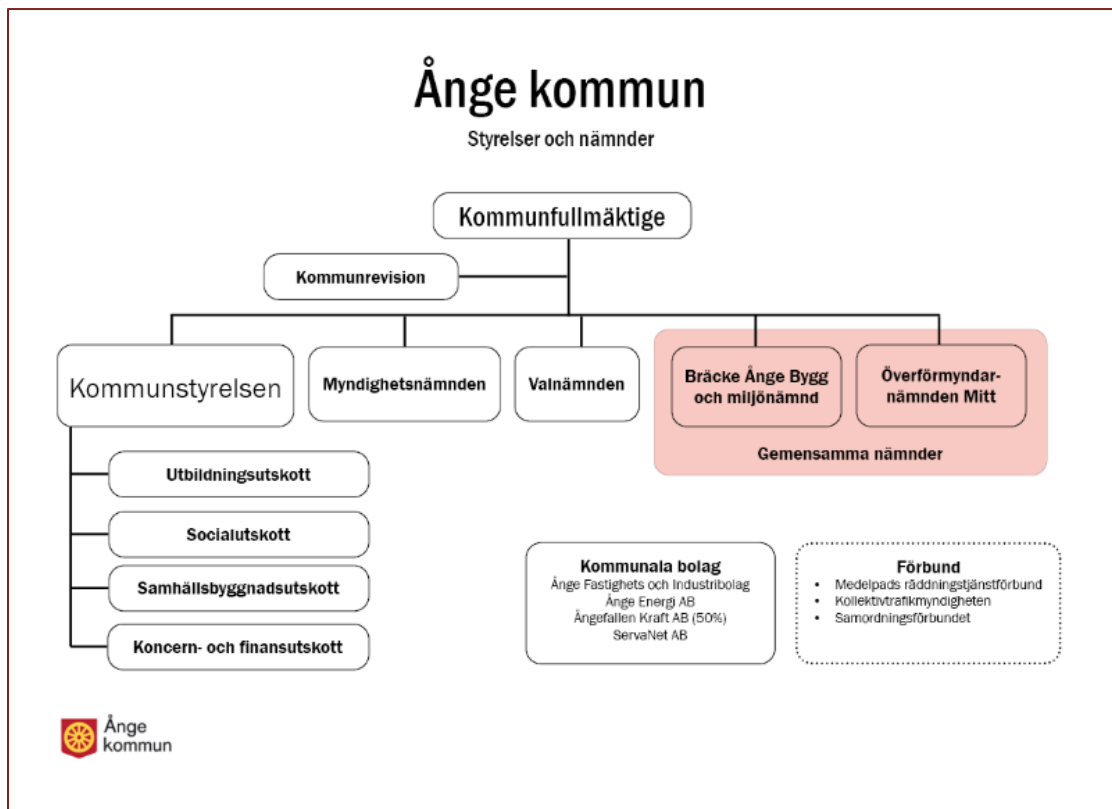
Hållbar kompetens

Vi driver stadigt på samhällsutvecklingen genom kompetens- och näringslivsutveckling. Vi har framtidstro och viljestyrka, och strävar alltid efter att vara förebilder. Vi är nyfikna, välkomnar förändring, och söker efter nya trender och möjligheter att undersöka och upptäcka.

Hållbar natur

Vi nyttjar våra styrkor och förädlar våra tillgångar vist med respekt, vördnad och i samförstånd för att mätta resursbehoven idag utan att äventyra framtida generationers möjligheter. Vi tar hand om det vi har och vågar satsa på det vi är bäst på.

4 Kommunens organisation



Mandat i kommunfullmäktige 2022–2026

Socialdemokraterna	14
Sverigedemokraterna	6
Vår Framtids politiska utskott	6
Moderaterna	4
Centerpartiet	2
Vänsterpartiet	2
Kristdemokraterna	1
Totalt	35

5 Väsentliga risker och osäkerhetsfaktorer

Befolkningsprognos

2022-12-31 var antalet invånare 9 143 personer, med kommunens historiska utveckling som underlag är prognosen att befolkningen fram till 2043 har minskat till 8 389 personer. 2022 minskade befolkningen med 90 personer. Med anledning av de etableringar som planeras så har ytterligare en befolkningsprognos tagits fram. Med en fördubblad inflyttning är då prognosen 12 918 invånare 2043.

Finanspolicy

I kommunkoncernen finns en finanspolicy från 2015 med revidering november 2020. Det finns inte några andra placeringar än i bank och utlåning till de kommunala bolagen. 2015 användes 51 mkr av elaktiepengarna till att amortera på kommunens lån. I april 2021 beslutade kommunfullmäktige (§31) att 20 mkr av elaktiepengarna får användas för likvidförstärkning med anledning av renoveringen av badhuset. De 20 mkr har använts till likvidförstärkning 2022.

Långfristiga skulder

Med långfristiga skulder avses skulder med löptid över ett år. De långfristiga skulder som kommunen har avser lån, investeringsbidrag och anslutningsavgifter som avskrivs i takt med investeringen. Totalt hade kommunen vid årsskiftet 2022 en långfristig skuld på 100,5 mkr vilket är en ökning med 28,3 mkr jämfört med 2021. ÅFA hade långfristiga skulder på 409,4 mkr vilket är en ökning med 67 mkr sedan 2021. Ånge Energi hade 46,7 mkr i långfristiga skulder vilket är en minskning med 4,2 mkr sedan 2021. Kommunens andel av Ångefallen Kraft AB:s långfristiga skulder var 16,5 mkr vilket är oförändrat sedan 2021.

Borgensåtagande

Kommunens borgensåtagande 2023-08 var 494,3. I de kommunala bolagen finns inte några borgensförbindelser.

Räntenivån

Låneskulden i kommunen och de helägda kommunala bolagen 2023-09-30 är totalt 556 mkr. En förändring av räntan med 1 % påverkar kommunkoncernens kostnader på sikt med cirka 5,5 mkr. Lånen har olika bindningstid så full effekt av den högre räntenivån nås inom 10 år.

Riktade statsbidrag

De riktade statsbidragen kan ses som ett hinder för effektivisering och utveckling av verksamheten. Kommunen har inte resurser att ansöka och medfinansiera på det sätt staten tycker att verksamheten ska utvecklas. Det vore önskvärt att mer fördelades som generella statsbidrag som kommunen kan fördela och använda utifrån de förutsättningar som råder i Ånge.

Känslighetsanalys

En kommun påverkas av händelser utanför dess egen kontroll, till exempel konjunktursvängningar eller förändrade lagar och förordningar. Kommunen ska ha en

beredskap för att hantera sådana händelser, både externa oförutsedda händelser och förändringar i den egna kommunen. Det måste finnas reserver och marginaler i ekonomin. Hur stora reserverna behöver vara kan beskrivas i en känslighetsanalys som visar hur olika förändringar påverkar kommunens intäkter och kostnader.

- Personalens löner förändras med 1 %: 4,6 mkr
- Förändrad skattesats med 1 krona: 22 mkr
- 10 heltidstjänster: 5,5 mkr
- 1 % resultat i förhållande till skatteintäkter, generella statsbidrag och utjämningsbidrag (2023): 7 mkr.

Pensionsförpliktelser

Kommunens pensionsåtagande uppgick, 2023-08-31, till 320 mkr. De kommunala bolagen har inte några pensionsåtaganden. Pensionsförpliktelsen redovisas enligt den så kallade blandmodellen där pensioner intjänade före 1998 inte skuldförs utan redovisas som ansvarsförbindelse. Förpliktelsen som redovisas som ansvarsförbindelse uppgick till 228 mkr. För att möta kommande pensionsutbetalningar finns el-aktiepengarna och en öronmärkning i eget kapital för pensionskostnader. Kommunen följer RKR R10 från Rådet för kommunal redovisning gällande värdering och upplysningar om kommunens pensionsförpliktelser.

6 Förväntad utveckling – möjligheter och utmaningar –

Under många år har kommunens planering varit att anpassa verksamheten till en äldre och minskande befolkning. Varken pandemi, krig eller nyetableringar i den omfattning som nu diskuteras har funnits med i resonemanget. Förändringar i samhället med till exempel förändring i antalet invånare innebär en omställning för den kommunala organisationen.

Under 2022 har en ny detaljplan för Site Alby Östra, ett grönt, cirkulärt industriområde, färdigställt och det har varit ett stort fokus på etablering av nya verksamheter i området. Kärnan kommer bestå av en fabrik för framställning av grön vätgas och kopplat till denna etableras företag som antingen direkt utnyttjar vätgasen eller någon av biprodukterna varmvatten eller syrgas. Intresset för den gröna omställningen i kommunen är mycket stor och redan kan konstateras att den detaljplanelagda ytan på 100 hektar inte kommer att räcka till utan planering för ytterligare industrimark påbörjas.

Som en del i hur kommunen ska utvecklas är arbetet med ny översiktsplan centralt. Målsättningen är att kommunfullmäktige ska kunna besluta om en ny översiktsplan under 2023. En inriktning för planen som lyfts under 2022 är att den ska ge stöd för ett samhälle som växer med 2 000 nya invånare till 2040.

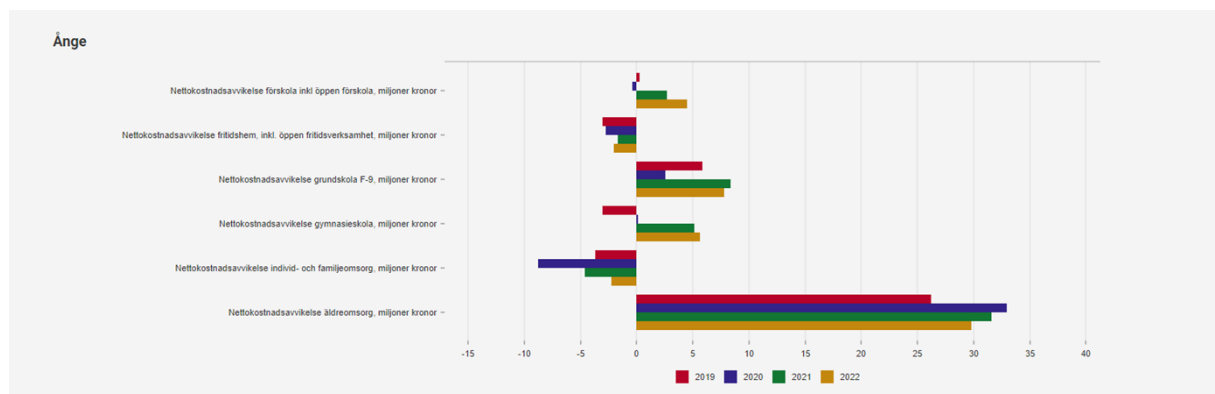
Etableringarna på site Alby östra tillsammans med kriminalvårdens återetablering av anstalten i Viskan, en ny vätgassatsning i Ljungaverk och det faktum att befintligt näringsliv i kommunen har en stark utveckling medför att det finns ett ökat behov av arbetskraft i kommunen och en möjlighet till inflyttning. Den omvändningen från en kontinuerlig avveckling till förberedelser för utveckling påverkar stora delar av den kommunala

verksamheten. Det är tydligt att det idag finns en stark framåtanda men det innebär också stora utmaningar i form av det samhällsbygge som krävs i form av fysisk planering, attraktivitet och bra boendemöjligheter som måste tillskapas.

Även den kommunala organisationen står inför stora generationsskiften med behov av nyrekryteringar. Det finns initialt en risk att alla nya jobb som skapas i kommunen ytterligare kommer spä på kompetensförsörjningens utmaningar för den kommunala verksamheten men samtidigt så kommer en positiv utveckling med fler kommuninvånare vara en viktig del i att skapa ett långsiktigt hållbart samhälle.

Jämförelse med andra kommuner

I den kommunala databasen <https://www.kolada.se> finns mycket statistik där kommunens verksamhet kan jämföras med andra kommuner. Statistiken omfattar både kvantiteter, kvalitet och ekonomi. Bland statistiken finns en jämförelse av kommunens kostnad med den statistiskt förväntade kostnaden, referenskostnaden. Av jämförelsen framgår att det främst är kostnaderna för äldreomsorgen som är högre än förväntat.



7 Att styra kommunen och de kommunala bolagen

Ånge kommun antog en ny styrmodell, november 2022. Revidering görs under hösten 2023

Principer som leder oss:

Säkerställa att den politiska viljan får genomslag i all verksamhet, att verksamheten håller en hög kvalitet och att kommunens resurser används på bästa sätt, tillitsbaserad styrning, en gemensam struktur för hur kommunens förvaltning och bolag styrs.

Ekonomistyrning

Kommunen använder sig av rambudgetering. Kommunfullmäktige beslutar varje år en fördelning av de gemensamma ekonomiska resurserna (Finansiering) till verksamhet utifrån ett medborgarperspektiv.

I de gemensamma ekonomiska resurserna (Finansiering) ingår: - Skatteintäkter, utjämningsbidrag, generella statsbidrag, finansnetto, internränta och nettointäkten från

Ångefallen Kraft AB. Riktade statsbidrag och avgifter för olika verksamheter intäktsförs på respektive verksamhet.

Kommunens ekonomiska förvaltning regleras av lagstiftning, rekommendationer från Rådet för kommunal redovisning samt kommunens interna styrdokument. Styrelsen har i uppdrag att hålla sig inom tilldelad ram. Rapportering till kommunfullmäktige sker vid respektive tertial, per sista april, per sista augusti och per sista december

8 Ekonomiska förutsättningar

SKR:s skatteunderlagsprognos, 2023:41 är underlag för bedömning av kommunens ekonomiska förutsättningar åren 2024–2026. I prognosen bedöms inflationen bli lägre 2024 jämfört med 2022 och 2023 vilket påverkar kostnadsutvecklingen 2025 positivt, prognosen är dock osäker.

Skatteintäkter:

Enligt skatteunderlagsprognosen kommer skatteintäkterna 2024 jämfört med 2023 att öka med 1 %

Inflation:

I skatteunderlagsprognosen bedöms KPI öka 8,5 % och KPIF öka med 5,9 % under 2023. I september 2023 var KPI 6,5 %. Med en inflation på 8 % beräknas lokalkostnaderna öka med 5,5 mkr 2024 och livsmedelskostnaderna med 1 mkr. Även pensionsavsättningarna påverkas av inflationen och beräknas öka med 17,7 mkr 2024.

Löneökningar:

2023: 3% och 4,1% (Kommunal)

2024: 3,9%

2025: 3,4%

2026: 3,3%

Ränta:

Det högre ränteläget bedöms fortsätta 2024. Prognosen är att Riksbanken kommer att höja styrräntan ytterligare under 2023 till 4,25%. Kommunens låneskuld var 2023-09-30 63,8 mkr. Med anledning av förberedelserna inför tillväxt och utlåning till Ångefallen Kraft AB kan kommunens låneskuld komma att öka under 2024 och de kommande åren. I ÅFA och Ånge Energi AB var den totala låneskulden 2023-09-30 492 mkr. Lånens bindningstid har en god spridning över en 10-årsperiod så räntekostnaden kommer att öka successivt. ÅFA:s låneskuld bedöms öka under 2024 och de kommande åren med anledning av planerade investeringar.

9 God ekonomisk hushållning

I kommunallagen finns ett regelverk för hur kommuner ska sköta sin ekonomiska förvaltning. Där beskrivs bland annat att kommuner ska ha en god ekonomisk hushållning i sin

verksamhet. Budgeten är en plan för verksamheten och den anger mål och riktlinjer som är av betydelse för en god ekonomisk hushållning. För Ånge kommun innebär det en strävan att varje generation själv ska bära kostnaderna för den service som den konsumerar. För Ånge kommun innebär god ekonomisk hushållning dessutom att verksamheten bedrivs effektivt, det vill säga den kommunala servicen ska infria kommuninnevånarnas behov och bedrivas på ett kostnadseffektivt sätt. God ekonomisk hushållning förutsätter inte bara att den löpande verksamheten under året kan finansieras med intäkter. För att inte behöva göra besparingar i verksamheten enskilda år, då intäkterna (skatteintäkter och statsbidrag) plötsligt viker eller då oförutsedda kostnadsökningar uppstår, krävs att kommunen har en buffert i sin ekonomi. För att kommunen ska anses ha en god ekonomisk hushållning ska både de finansiella målen och verksamhetsmålet med betydelse för god ekonomisk hushållning uppnås.

9.1 Finansiella mål

Kommunkoncernen ska hushålla med resurserna och ska ha positiva ekonomiska resultat varje år. Hur stora dessa resultat ska vara kan komma att variera mellan olika år. Med anledning av kommunen befinner sig i en förändrings- och tillväxtfas kommer medel att ianspråkta av resultatutjämningsreserven 2023 och 2024. Det ekonomiska utrymmet bedöms därefter utvecklas tack vare en positiv befolkningsutveckling. **Målet för 2024 är ett +/- 0-resultat för kommunkoncernen.**

Den kommunala koncernens resultat, mkr	2023-08	2022	2021	2020	2019
Kommunen	10,8	36,8	20,8	21,8	-2,0
Ånge Industri- och Fastighet AB (100% ägande)	8,2	11,9	-4,3	-12,1	-1,7
Ånge energi (100% ägande)	1,5	1,6	2,3	0,3	0,6
Ångefallen Kraft AB (50% ägande) Kommunens andel	0,0	-0,2	-0,1	-0,1	-0,1
Totalt	19,00	49,1	18,7	9,9	-3,2

I kommunens resultat 2023 ingår 1,5 mkr från utdelning i helägt dotterbolag. Detta har eliminerats i kommunkoncernens resultat. I kommunens resultat 2022 ingår 1 mkr från utdelning i helägt dotterbolag.

På sikt ska kommunkoncernen ha en soliditet på 20% vilket innebär att den ska förbättras varje år. Soliditet är ett mått på den ekonomiska styrkan på längre sikt. Under 2023 och 2024 bedöms soliditeten försämrats med anledning av negativt resultat. **För 2024 blir målet därför att kommunkoncernen ska ha en fortsatt positiv soliditet.**

Soliditet % Inklusive Ansvarsförbindelser	2023-08	2022	2021	2020	2019
Kommunen	11,2	10,7	4,3	0,4	-5,3
Ånge Industri och Fastighet AB (100% ägande)	8,2	7,3	5,9	7,2	9,8
Ånge Energi (100% ägande)	17,6	15,0	14,5	11,3	10,2
Ångefallen Kraft AB (50% ägande) kommunens andel	3,1	6,5	7,3	8,5	9,2
Kommunkoncernen	8,2	7,3	3,1	1,2	-0,7

9.2 Verksamhetsmål med betydelse för god ekonomisk hushållning

Sjukfrånvaro

2022 ökade sjukfrånvaron både i landets kommuner och regioner. Kvinnors sjukfrånvaro är högre än männens både i Ånge och i landet. En låg sjukfrånvaro är positivt både för ekonomin och medarbetarna. 2022 var kostnaden för sjuklöner över 20 mkr vilket kan jämföras med 2018 då kostnaden var knappt 11 mkr.

Målet för 2024 är att sjukfrånvaron ska minska i kommunen och de helägda bolagen, långsiktigt bör sjuktalen ligga på högst 5 %.

Sjukfrånvaro	Kommunkoncernen		
	2022	2021	2020
% andel av totalt antal sjukdagar (60 dagar eller mer)	40,37%	43,31%	37,41%
% sjuktid av tillgänglig tid (60 dagar eller färre)	59,63%	56,69%	62,59%
Totalt	9,65%	9,13%	9,52%
Kvinnor	10,46%	10,00%	10,63%
Män	6,82%	6,14%	5,75%
åldersgrupp < 30 år	8,93%	7,11%	8,42%
åldersgrupp 30–49 år	9,14%	8,70%	8,96%
åldersgrupp >50 år	10,16%	9,73%	10,09%

10 Finansiering

Kommunens verksamhet finansieras av skatteintäkter, utjämningsbidrag, statsbidrag och avgifter.

Budget 2024 och ekonomisk plan för 2025 - 2026 utgår från följande förutsättningar: Enligt framtagen befolkningsprognos beräknas befolkningsförändringarna till:

- 2022: -90
- 2023: -64
- 2024: +/- 0
- 2025: +100
- 2026: +600

Under 2021 ökade befolkningen med sju personer och 2022 minskade befolkningen med 90 personer. Utvecklingen de åtta första månaderna 2023 är en minskning med 13 personer. Skatteintäkter och utjämningsbidrag är beräknade efter den befolkningsprognos som tagits fram 2023 utifrån kommunens historiska utveckling.

Skatteintäkterna 2024–2026 är beräknade utifrån oförändrad skatt, 23,33 kr.

Svenska kommunförbundets, SKR, cirkulär 23:41 har använts för beräkning av skatteintäkter och utjämningsbidrag 2024–2026.

Inga avkastningskrav ställs på de kommunala bolagen ÅFA och Ånge Energi.

Nettointäkten från Ångefallen Kraft beräknas bli 10 mkr per år 2024–2026. Bolaget kommer att göra stora investeringar under åren 2023–2027.

Budgeten förutsätter att kommunen erhåller statsbidraget för befolkningsmässigt mindre kommuner, 3 mkr.

Finansiering mkr	Utfall 2022	Budget KF 202306 SKR 23:20	Prognos 230831 SKR 23:20	Budget SKR 23:41 2024	Budget SKR 23:41 2025	Budget SKR 23:41 2026
Skatteintäkter	469,2	508,4	491,6	501,9	518,7	534,3
Slutavräkning, skatt	13,8		5,3	0,3	0,0	0,0
Summa skatteintäkter	483,0	508,4	496,9	502,2	518,7	534,3
Inkomstutjämningsbidrag	128,0	137,2	135,5	141,7	153,0	169,6
Kostnadsutjämningsbidrag	36,8	43,2	35,6	43,2	43,5	43,5
Regleringsavgift	25,5	20,6	21,4	27,9	21,7	18,9
Strukturbidrag	3,0	3,0	3,0	3,0	3,0	3,0
LSS-utjämningsbidrag	1,6	1,2	5,5	4,1	4,1	4,2
Summa utjämningsbidrag	195,0	205,1	201,0	219,9	225,2	239,2
Fastighetsavgift	17,3	17,3	17,3	17,3	17,3	17,3
Övriga generella statsbidrag	3,6	3,0	3,3	3,0	3,0	
Summa	698,9	733,8	718,5	742,4	764,3	790,8
Ers sjuklön + sociala avgifter	4,0					
Finansiella intäkter	3,2	4,0	3,5	10,0	10,0	10,0
Finansiella kostnader	-1,0	-2,0	-2,0	-2,0	-2,0	-2,0
Korrigeringar mm	6,6					
Internränta	2,1	4,0	3,0	8,3	8,3	8,3
Avkastning ÅFA/Ånge Energi	1,0	2,0	1,5	0,0	0,0	0,0
Ångefallen Kraft	24,2	10,0	13,0	10,0	10,0	10,0
Resultatutjämningsreserv						
Summa	739,0	751,8	737,6	768,7	790,6	817,1
Förändring jmf föregående år %	5,8	1,9	-0,2	4,2	2,9	6,4

11 Ramfördelning

År 2023 trädde en ny politisk organisation i kraft. Organisationen utgår från en kommunstyrelse med fyra beredande utskott. För att hantera särskilt känsliga myndighetsfrågor kompletteras kommunstyrelsen med en separat myndighetsnämnd. I samband med den nya politiska organisationen implementeras även en ny förvaltningsorganisation som följer den politiska strukturen.

Det övergripande syftet med den nya organisationen är att undvika stuprör och på ett effektivare sätt kunna hantera frågor som berör flera delar av kommunens organisation. Det ska vara den aktuella frågan som sätts i centrum och organisationen samlas kring denna snarare än tidigare nämnders ansvarsområden.

Från 2023 har ramfördelningen förändrats med anledning av ny organisation och kommunens utvecklingsarbete. Istället för att fördela ekonomiska resurser till nämnder och styrelsen fördelas resurserna mellan följande områden:

- Kommunledning (politisk organisation)
- Barn- och unga
- Vuxna
- Äldre +65 år
- Tillväxt (bland annat näringsliv, fritid, kultur, arbetsmarknad, gator och vägar)
- Affärsverksamhet (VA-verksamhet, renhållning, fastigheter)
- Stödresurser (bland annat ekonomi, HR, IT, kansli och krishantering/samhällsskydd)

Ramfördelning	Utfall 2022	Budget KF 202306 SKR 23:20	Prognos delårsrapport 2023 SKR 23:41 2023	Budget SKR 23:41 2024	Budget SKR 23:41 2025	Budget SKR 23:41 2026
Finansiering	739,0	751,8	737,6	768,7	790,6	817,1
Revision	-0,8	-1,0	-1,0	-1,1	-1,1	-1,1
Kommunledning	-8,0	-9,0	-8,6	-9,5	-9,5	-9,5
Barn och unga	-273,5	-282,8	-295,3	-306,3	-306,3	-306,3
Vuxna	-67,1	-68,2	-69,3	-74,7	-74,7	-74,7
Äldre +65	-209,1	-212,4	-213,9	-207,3	-207,3	-202,3
Stödresurser	-58,3	-43,8	-45,5	-50,3	-50,3	-50,3
Affärsverksamhet	-3,4	-4,0	-3,9	-3,6	-3,6	-3,6
Tillväxt	-45,1	-52,0	-53,1	-58,6	-58,6	-58,6
Inflation, hyror, livsmedel		-6,5		0,0	-5,0	-5,0
Gem nämnder/förbund	-26,9	-30,6	-30,2	-33,7	-35,4	-37,2
KS oförutsedda	0,0	-1,0	0,0	-1,0	-1,0	-1,0
Löneöversyn	0,0	-30,0	-2,0	-14,0	-34,0	-51,0
Finansiell kostnad (pensioner)	-	-7,9		0,0	0,0	0,0
Pensioner	-16,2	-17,6	-17,0	-17,6	-18,0	-18,5
Summa	30,6	-15,0	-2,3	-8,9	-14,1	-1,8
Jämförelsestörande poster, netto			-9,5	-23,0	-1,0	0,0
Summa	30,6	-15,0	-11,8	-31,9	-15,1	-1,8

Förutsättningar - förändringar som beaktats i ramfördelning 2024–2026:

- 13,9 mkr av det budgeterade resultatet ianspråkats medel från RUR då de kan härledas till ökade kostnader med anledning av tillväxt och omställning inom äldreomsorgen.
- 23 mkr av det budgeterade resultatet åberopas som synnerliga skäl för att inte behöva återställas. Anledningen är den stora, kortvariga ökningen av pensionsavsättningen. Kostnaden bedöms minska till 1 mkr 2025.
- Finansiell kostnad för pensionsavsättning 2024 9 mkr
- KS-oförutsedda, 1 mkr 2024, 1 mkr 2025, 1 mkr 2026
- Inflation, hyror och livsmedel 2024 6,5 mkr

- Löneökningar, 2024: 3,9%, 2025: 3,4%, 2026: 3,3%
- Internränta 2024 2,5 % (SKR), (2023: 1,25%)
- 2022 var nettokostnadsavvikelsen för äldreomsorgen nästan 30 mkr (Kolada). Under 2024 ska kostnaderna för äldreomsorgen minska med 5 mkr/år.

12 Resultatbudget

Resultatbudget (Mkr)	Utfall 2022	Budget 2023	Prognos 2023	Budget 2024	Plan 2025	Plan 2026
Verksamhetens intäkter	173,9	154,9	165,0	175,0	180,0	186,0
Verksamhetens kostnader	-840,1	-855,5	-878,3	-917,8	-947,6	-966,6
Jämförelsestörande poster	0,0	0,0	0,0	0,0	0,0	0,0
Avskrivning enligt plan	-24,0	-26,5	-21,5	-26,5	-28,8	-30,0
Verksamhetsnetto	-690,2	-727,1	-741,3	-769,3	-796,4	-810,6
Skatt/utjämningsbidrag	700,5	704,0	718,5	742,4	764,3	790,8
Finansiella intäkter inklusive värdepappersutdelning	29,1	16,0	16,0	20,0	20,0	20,0
Finansiella kostnader	-2,6	-2,0	-2,0	-2,0	-2,0	-2,0
Jämförelsestörande poster	0,0	0,0	-9,5	-23,0	-1,0	0,0
Resultat 2	36,8	-9,1	-11,8	-31,9	-15,1	-1,8
Extraordinära poster						
Årets resultat						
Årets förändring RUR	-20,0					
Balanskravsresultat	16,8	-9,1	-11,8	-31,9	-15,1	-1,8

Verksamhetens intäkter indexregleras utifrån gällande index inom respektive område. Sophämtning, renhållning samt vatten och avlopp behöver höjas mer än index på grund av nya regler samt aktivering av nytt reningsverk.

13 Balansbudget

Balansbudget (Mkr)	Utfall 2022	Budget 2023	Prognos 2023	Budget 2024	Plan 2025	Plan 2026
Tillgångar						
Fastigheter, anläggningar	225,2	343,1	313,7	327,2	343,4	328,4
Inventarier+pågående	97,7	46,2	41,0	57,0	42,0	42,0
Värdepapper/långfristig fordran	61,3	62,2	78,3	101,3	125,3	144,3
Summa anläggningstillgångar	384,2	451,5	433,0	485,5	510,7	514,7
Fordringar	104,5	58,0	90,0	90,0	90,0	90,0
Likvida medel	175,7	111,7	117,4	111,0	106,7	90,9
Summa omsättningstillgångar	280,2	169,7	207,4	201,0	196,7	180,9
Summa tillgångar	664,4	621,2	640,4	686,5	707,4	695,6
Skulder och eget kapital						
Ingående eget kapital	254,9	274,1	291,7	279,9	248,0	232,9
Årets resultat	36,8	-9,1	-11,8	-31,9	-15,1	-1,8
Summa eget kapital	291,7	265,0	279,9	248,0	232,9	231,1
Pensionsavsättning	82,0	93,0	93,0	118,0	120,0	120,0
Övrig avsättning	15,0	12,0	15,0	15,0	15,0	15,0
Långfristiga skulder	100,5	110,0	92,0	145,0	177,0	163,0
Leverantörsskulder	46,3	40,0	45,0	45,0	46,0	50,0
Övriga kortfristiga skulder	128,9	101,2	115,5	115,5	116,5	116,5
Summa kortfristiga skulder	175,2	141,2	160,5	160,5	162,5	166,5
Summa skulder och eget kapital	664,4	621,2	640,4	686,5	707,4	695,6
Inom linjen (utanför balansräkningen)						
Pensionsskuld o löneskatt före -98	220,3	220,3	223,5	230,6	222,5	202,6
Soliditet, 1)	43,9	42,7	43,7	36,1	32,9	33,2
Soliditet, 2)	10,7	4,4	8,8	2,5	1,5	4,1
Kassa-/balanslikviditet, 3)	160,0	120,2	129,2	125,2	121,0	108,6

1)Eget kapital/summa tillgångar 2) Eget kapital (justerat med pensionsåtaganden utanför balansräkningen) /Summa tillgångar 3) Summa omsättningstillgångar/Summa kortfristiga skulder

Likvida medel sjunker markant under 2023. Kommunens investeringar självfinansieras till största del men med kommande finansieringsbehov för Ångefallen kraft uppkommer ett lånebehov under perioden på minst 90 mkr.

14 Kassaflödesbudget

För att upprätthålla tillfredställande kassalikviditet erfordras nyupplåning senast under 2024 för att möta både kommunens och Ångefallen krafts finansieringsbehov av investeringar.

Mkr	Utfall 2022	Budget 2023	Prognos 2023	Budget 2024	Plan 2025	Plan 2026
Löpande verksamhet						
Årets resultat	36,8	-9,1	-11,8	-31,9	-15,1	-1,8
Justering för av- och nedskrivningar	24,0	26,5	21,5	26,5	28,8	30,0
Justering gjorda avsättningar pensioner och övriga avsättningar	2,8	6,0	15,0	25,0	6,0	6,0
Justering för ianspråktaga avsättningar pensioner och övriga avsättningar	0,0	0,0	0,0	0,0	0,0	0,0
Justering för uppskjuten skatt	0,0	0,0	0,0	0,0	0,0	0,0
Justering för minoritetens andel resultat	0,0	0,0	0,0	0,0	0,0	0,0
Justering för reavinster	0,0	0,0	0,0	0,0	0,0	0,0
Justering för reaförluster	0,0	0,0	0,0	0,0	0,0	0,0
Justering för övriga ej likviditetspåverkande poster	-3,7	0,0	0,0	0,0	0,0	0,0
Medel från verksamheten före förändring RK	59,9	23,4	24,7	19,6	19,7	34,2
Ökning(-)/minskning(+) förråd	0,0	0,0	0,0	0,0	0,0	0,0
Ökning(-)/minskning(+) kortfristig fordran	-24,4	0,0	10,0	0,0	0,0	0,0
Ökning(+)/minskning(-) kortfristig skuld	-11,0	0,0	-10,0	0,0	0,0	0,0
Rörelsekapitalets förändring	-35,5	0,0	0,0	0,0	0,0	0,0
Kassaflöde från den löpande verksamheten	24,4	23,4	24,7	19,6	19,7	34,2
Investeringsverksamheten						
Investering i materiella tillgångar	-53,2	-52,6	-53,0	-56,0	-30,0	-15,0
Avyttring av materiella tillgångar	0,0	0,0	0,0	0,0	0,0	0,0
Justering för nedskrivning	0,0	0,0	0,0	0,0	0,0	0,0
Leasade maskiner	0,0	0,0	0,0	0,0	0,0	0,0
Investering i finansiella tillgångar	0,0	0,0	-20,0	-20,0	-24,0	-25,0
Försäljning av finansiella anläggningstillgångar	0,0	0,0	0,0	0,0	0,0	0,0
Kassaflöde från investeringsverksamheten	-53,2	-52,6	-73,0	-76,0	-54,0	-40,0
Finansiering						
Långfristig upplåning	50,0	0,0	0,0	60,0	40,0	0,0
Amortering av långfristiga lån/Investeringsbidrag	-12,5	-10,0	-10,0	-10,0	-10,0	-10,0
Ökning/minskning långfristiga fordringar	0,7	0,0	0,0	0,0	0,0	0,0
Omklassificering från långfristig till kortfristig skuld	-5,0	0,0	0,0	0,0	0,0	0,0
Utdelning	0,0	0,0	0,0	0,0	0,0	0,0
Kassaflöde från finansieringsverksamheten	33,2	-10,0	-10,0	50,0	30,0	-10,0
Årets kassaflöde	4,5	-39,2	-58,3	-6,4	-4,3	-15,8
Likvida medel vid årets början	171,2	150,9	175,7	117,4	111,0	106,7

Likvida medel vid årets slut	175,7	111,7	117,4	111,0	106,7	90,9
------------------------------	-------	-------	-------	-------	-------	------

15 Kommunstyrelsen, budgetkommentarer

- Organisationsförändringen som genomfördes 2023-01-01 då den förra förvaltningsorganisationen ersattes av en förvaltning (kommunstyrelse) påverkar fortsatt organisationen. Förändringen måste betraktas som stor och avgörande. Även förvaltningsorganisationen har förändrats under 2023 och effekterna av det påverkar fortsatt verksamheten.
- Kommunens näringsliv mår bra och trots vikande konjunktur, inflation och ränteutveckling. Befintliga företag växer både i omsättning och marginal. Nya företag etableras i kommunen vilket är positivt men ställer krav på samhällsförändring. Arbetet med att anpassa planer, tillskapa mark för industrietableringar och utveckling av befintliga företag behöver utvecklas ytterligare. Organisationens kapacitet behöver stärkas för att motsvara de förväntningar som ställs och under utvecklingsfasen kommer organisationen att ha växt- och träningsvärk.
- Bland de etableringar som märks kan nämnas Viskananstalten där återetableringen innebär cirka 130 nya arbetstillfällen från början av 2025 samt utvecklingen av Alby Östra där arbetet är mycket intensivt för att bereda förutsättningarna för en lyckad etablering av flera företag.
- Folkhälsa är ett viktigt och angeläget område som behöver präglas av ett långsiktigt och förebyggande arbete, inte minst för våra barn och unga. Ånge kommuns mål är att hela organisationen ska bidra till goda och jämlika förutsättningar för hälsa genom livet.
- Nytt arbetssätt med schemaläggning inom äldreomsorgen kommer att införas i början av 2024 vilket ska minska sjukfrånvaron och övertidskostnader samt bidra till ett hållbart arbetsliv.
- Omställningen till nära vård berör och kommer att göra skillnad för alla invånare, och hjälpa kommunen att klara välfärdens utmaningar. Omställningen innebär att kommunens verksamheter sam-skapar med invånare och flyttar fokus till att arbeta mera personcentrerat, sammanhållet, proaktivt och hälsofrämjande. Ånge kommun har tillsammans med regionen valt att börja inom ramen för barn och unga och psykisk ohälsa.
- För att även bryta äldres ensamhet och avlasta anhöriga har kommunen utökat dagverksamheten i Östra området. Det finns ett stort behov även i Västra området. Att bryta ensamhet och fånga kognitiv svikt i tid är av största vikt för att kunna leva ett bra och rikt liv.
- I augusti 2023 flyttade förskoleverksamheten i Ånge tätort in i den nybyggda förskolan på Åsgatan. En förskoleby skapas av befintlig verksamhet och den nya förskolan. Förskolan kommer att vara en demokratisk mötesplats för lärande, glädje och gemenskap där allas delaktighet och inflytande är viktigt. Förskolan ska arbeta för att lägga grunden till ett livslångt och lustfyllt lärande som barnen får

med sig inför vidare skolgång. Tro på och respekt för det kompetenta barnet skall speglas i förhållningssätt, i miljöer och i uppdraget.

- Ny förskola i Fränsta prioriteras och förslag kommer att presenteras 2023. Prioriteringen är viktig ur ett hållbarhetsperspektiv och för att säkerställa förskoleplatser då antalet barn i det östra området ökar.
- Ny gruppbostad Ånge beräknas vara färdigställd 2024
- När det gäller investeringar så bedöms investeringar för nästan 48,4 mkr göras under 2024 och 114,3 mkr under perioden 2024 – 2028.

16 Gemensamma nämnder och förbund

Överförmyndarnämnden

Den 1 januari 2011 bildades en ny myndighet, en gemensam överförmyndarnämnd mellan kommunerna Sundsvall, Timrå, Ånge och Nordanstig. Nämnden är formellt en ”Gemensam nämnd”. Sundsvalls kommun fungerar som värdkommun. Verksamheten administreras från överförmyndarkontoret i Sundsvall och samarbetet mellan kommunerna är reglerat i avtal.

Medelpads Räddningstjänstförbund

Ånge kommun ingår tillsammans med Sundsvall och Timrå kommun i Medelpads Räddningstjänstförbund. Ånges representation är två ledamöter i ägarrådet och två i direktionen. I ägaruppdraget har medlemskommunerna formulerat sina förväntningar på förbundet. I förbundets handlingsprogram finns de övergripande målsättningarna och i den årliga mål- och resursplanen (MRP) sätts årets verksamhetsplanering och budget.

Kollektivtrafikmyndigheten i Västernorrlands län

Kommunerna i länet tillsammans med Region Västernorrland ingår i Regionala Kollektivtrafikmyndigheten i Västernorrlands län (RKTM). Förbundet bildades av länets sju kommuner och landstinget i Västernorrland 2012. Kollektivtrafikmyndigheten har till uppgift att:

- Fatta strategiska beslut om kollektivtrafiken, i huvudsak genom ett regionalt trafikförsörjningsprogram
- Fatta beslut om allmän trafikplikt, det trafikutbud och den service som RKTM vill garantera genom att upphandla och finansiera trafiken
- Bedriva operativ verksamhet på uppdrag av myndighetens politiska ledning
- Upphandla och samordna särskild kollektivtrafik

Samordningsförbundet

Samordningsförbundet för finansiell samordning av rehabiliteringsinsatser bildades 1 mars 2016.

I samordningsförbundet ingår förutom kommunen, Region Västernorrland, Försäkringskassan och Arbetsförmedlingen. Samordningsförbundet styrs av lagen om finansiell samordning av rehabiliteringsinsatser mellan allmän försäkringskassa, länsarbetsnämnd, kommun och region.

Styrelse och revisorer finns utsedda och förbundet köper förbundschef av Ånge kommun. Verksamhetsplan tas fram inför varje år.

Bygg- och miljönämnden Bräcke och Ånge

Den gemensamma nämnden bildades 1 januari 2018 tillsammans med Bräcke kommun. Nämnden ansvarar för frågor inom plan- och bygglagens område, miljöbalkens område, livsmedelslagstiftningens område, ärenden om bostadsanpassning, alkohol- och tobaksärenden med mera.

17 Revisionen

Den kommunala revisionen styrs av kommunallagen samt av kommunfullmäktiges revisionsreglemente. Revisorerna ska enligt kommunallagen årligen granska all verksamhet i den omfattning som följer av god redovisningssed. En risk- och konsekvensanalys ligger till grund för den revisionsplan som revisorerna årligen fastställer. Den kommunala revisionen är oberoende och granskar på fullmäktiges uppdrag och därigenom indirekt också för medborgare.

Varje revisor är självständig i sitt arbete som revisor.

Revisorerna biträds i sin granskning av sakkunniga yrkesrevisorer.

Revisionen ska utföras enligt god redovisningssed. Den goda seden formas och utvecklas successivt över tiden. Dess innebörd och utveckling påverkas av sektorns särdrag samt olika intressenters krav och förväntningar. Revisorerna följer den goda seden och hur den utvecklas samt gör anpassningar i sitt arbetssätt när det behövs. Sedan år 2023 finns en ny standard för räkenskapsgranskning, KISA, som reglerar de sakkunnigas arbete med att granska delårsrapport och årsredovisning.

18 Investeringar 2024 - 2028

Investeringar, mkr	2023	2024	2025	2026	2027	2028	2024-2028
Ekonomi	0,3	0,1	0,1	0,1	0,1	0,1	0,5
Stab	9,9	5,0	1,3	0,6	0,6	0,6	8,1
Samhällsbyggnad	74,2	39,7	28,9	11,1	4,8	5,2	89,6
Sociala avdelningen	3,0	2,4	1,2	1,2	1,2	1,2	7,2
Utbildning	4,6	4,3	2,2	2,3	2,2	2,3	13,3
Summa kommunen	92,0	51,5	33,7	15,3	8,9	9,4	118,7

2023 finns 92 mkr i investeringsbudget enligt beslut i kommunfullmäktige:

- November 2022, § 111, 52,6 mkr
- Februari 2023, §9, 2,1 mkr
- April 2023, §31, 37,3 mkr

Normalt bör nivån på de årliga investeringarna inte vara högre än de avskrivningar som görs på tidigare investeringar. 2021 var de totala avskrivningarna 22,3 mkr och 2022 beräknas de bli 22,2 mkr. I de fall de årliga investeringarna är högre än de avskrivningar som görs på tidigare investeringar behövs investeringarnas finansieringar belysas. Är självfinansieringen under 100 % kommer kommunens långsiktiga låneskuld att påverkas.

För att investeringar i bredband, så kallat ortsnät, ska göras så ska det finnas en kalkyl som visar att återbetalning till kommunen kommer att göras på tio år. Eventuella avsteg från detta ska beslutas av kommunstyrelsen. Riktlinjer håller på att utarbetas.

Ekonomi, mkr	2023	2024	2025	2026	2027	2028	2024-2028
Bilpool	0,3	0,1	0,1	0,1	0,1	0,1	0,5
Summa	0,3	0,1	0,1	0,1	0,1	0,1	0,5

Stab, mkr	2023	2024	2025	2026	2027	2028	2024-2028
Gemensam IT-infrastruktur	1,8	0,5	0,5	0,5	0,5	0,5	2,5
Möteslokalerna							0,0
Ombyggnation "Växthuset"	1,5						1,5
Möbler kommunhuset	0,2	0,2	0,2				0,4
Lekpark	0,3						0,0
Fritidsanläggningar	4,8	4,3	0,6	0,1	0,1	0,1	5,2
Kultur	0,6						0,0
Bredband landsbygd	0,5						0,0
Iordningställande av lokal, fritidsbanken	0,1						0,0
Naturum klimatanläggning	0,1						0,0
Summa	9,9	5,0	1,3	0,6	0,6	0,6	8,1

Investeringar 2024 Ekonomi och stab

Gemensam IT-infrastruktur: IT.

Möbler kommunhuset: Komplettering i kommunhuset.

Fritidsanläggningar: 0,6 mkr belysning ishallen, 3 mkr byte av konstgräs, 0,3 mkr ridanläggning (duschutrymme, dränering och hagar), två gräsklippare 0,4 mkr.

Samhällsbyggnadsavdelningen, mkr	2023	2024	2025	2026	2027	2028	2024-2028
Nordanede-Gimåfors kost. 7410 bidrag 90%	2,0						0,0
Munkbysjön Hjältanstorp Saxen kost. 5220 bidrag 60%	2,1						0,0
Kvarngatan-Dysjöån kost.1310 bidrag 60%	0,5						0,0
Hussborg-Karlsro kost. 1180 bidrag 60%	0,4						0,0
Byberget-Snöberg kost. 1510 bidrag 60%	0,6						0,0
Bredband		4,4	1,5				5,9
Områdesnät förtätning	4,0	2,5	2,5				5,0
Bredbandsanslutningar kostnader utöver arrende	1,5	3,0	3,0				6,0
Utflyttning, ny teknikbod nod i Torpshammar		0,7					0,7
Storköksutrustning förnyelse inventarier	0,4	0,5	0,5	0,6	0,6	0,6	2,8
Sanering VA-ledningar	4,2	2,4	2,5	2,6	3,0	3,0	13,6
VA-plan vattenverk skalskydd	0,3						0,0
VA-plan avloppspumpstationer	0,8	0,5	0,5	0,6	0,7	1,0	3,3
VA-plan tryckstegring	0,4						0,0
Ledningsnät Östby	2,2	2,5					2,5
Site Alby östra gata	3,5	3,0	3,0	1,0			7,0
Site Alby östra VA	2,5	2,5	2,0	2,0			6,5
Driftövervakning	3,2	1,2	1,2				2,4
Vattenkiosk Ånge Fränsta			0,7				0,7
Ringdalen biodamm	1,0	3,0					3,0
Ovansjö biodamm	0,7	1,0					1,0
Boltjärn biodamm	0,7		0,0				0,0
Parteboda biodamm				0,0			0,0
Nya brunnar Fredriksdal	0,5						0,0
Moradal vattentäkt	0,4						0,0
Torpshammars reningsverk, överföringsledning		7,0	7,0				14,0
Avloppsreningsprojekt Fränsta Torpshammar	32,3						0,0

Samhällsbyggnadsavdelningen, mkr	2023	2024	2025	2026	2027	2028	2024-2028
Nya skyddsområden enl. miljöbalken	0,5						0,0
Åtgärder avfallsplan, avfallsförordning	0,4	0,8	2,5	4,0			7,3
Renhållning matinsamling 5000 kärl	4,0						0,0
Membrananläggning i Ånge vattenverk ombyggnad	1,1						0,0
Gatubelysning stolpbyte	0,3	0,3	0,3	0,3	0,5	0,6	2,0
Byte armaturer		0,2	0,2				0,4
Gatubelysning el-mätning	0,3	1,6					1,6
Ny gatubelysning Brännan	1,0						0,0
Belysning busshållplatser		0,3					0,3
Utbyte hjullastare Ljungby			1,5				1,5
Sopvals, utbyte sopskopa	0,5						0,0
Exploatering nya 6-7 tomter Ångebyn etapp 2		2,2					2,2
Gång- och cykelväg ishallen-förskola	0,3						0,0
Gång- och cykelväg Åsgatan (50% bidrag 800-400)	0,5						0,0
Gång- och cykelvägar Mårtensvägen 50% bidrag	0,7						0,0
Ny parkering Kulturbanken	0,2						0,0
Företagsanpassning Recond Concept	0,4						0,0
Summa	74,2	39,7	28,9	11,1	4,8	5,2	89,6

Investeringar 2024 Samhällsbyggnadsavdelningen

Bredband och bredbandsanslutningar förtätning: Fortsatta investeringar kring fiberutbyggnad.

Utflyttning, ny teknikbod nod i Torpshammar: Flytt av befintlig nod Vildhussen.

Storköksutrustning: Förnyelse inventarier.

Sanering VA-ledningar: Normalt utbyte av befintligt ledningsnät för att säkerställa funktionen.

VA-plan avloppspumpstationer: Normalt att byta ut gamla stationer för att motsvara dagens krav.

Ledningsnät Östby: Framflyttad till 2024, förrättning pågår.

Site Alby östra gata: Projektering 2023 byggstart 2023/2024.

Site Alby östra VA: Projektering 2023 byggstart 2023/2024.

Driftövervakning: Utbyte pågår

Ringdalen och Ovansjö biodamm: Beroende av etableringar site Alby

Torpshammars reningsverk: Påbörjas 2024, överföringsledning.

Åtgärder avfallsplan, avfallsförordning: Övertagande av återvinningsstationer 2024 införa fastighetsnära hämtning, insamling av matavfall.

Gatubelysning: Byte av stolpar och armaturer

Gatubelysning el-mätning: Förändrade el-bestämmelser från 2025, måste vara elmätare.

Gatubelysning busshållplatser

Exploatering nya 6–7 tomter Ångebyn etapp 2: Lokalgata, gång och cykelväg, belysning.

Sociala avdelningen, mkr	2023	2024	2025	2026	2027	2028	2024-2028
IT-investeringar, bredband	0,6	0,5	0,3	0,3	0,3	0,3	1,7
Renoveringar	0,3	0,5	0,2	0,2	0,2	0,2	1,3
Ny gruppbostad, inventarier 2 korttidsplatser + gemensamma utrymmen		0,5					0,5
Vitvaror	0,1	0,1	0,1	0,1	0,1	0,1	0,5
Möbler	0,2	0,3	0,1	0,1	0,1	0,1	0,7
Förebyggande + taklyftar, sängar	0,7	0,5	0,5	0,5	0,5	0,5	2,5
Skalskydd SÄBO	0,3						0,0
Cyklar Stöd och omsorg	0,1						0,0
Brandskydd Torpet	0,5						0,0
Staket Furubacken	0,3						0,0
Vedmaskin daglig verksamhet		0,1					0,1
Summa	3,0	2,4	1,2	1,2	1,2	1,2	7,2

Investeringar 2024 Sociala avdelningen

IT-investeringar, bredband: Tvertalfer Torpet (spel), kameror äldreomsorgen, Ipads hemtjänsten.

Renoveringar: Badrum och kök Torpet.

Ny gruppbostad: Inventarier.

Vitvaror: Löpande utbyte av vitvaror.

Möbler: Möbler stöd och omsorg, upplevelserum fiberoptik daglig verksamhet Myren, komi-ro-säng Myren och fåtölj concoon Spången.

Förebyggande + taklyftar, sängar: Löpande utbyte av sängar och taklyftar.

Vedmaskin Daglig verksamhet.

Utbildningsavdelningen, mkr	2023	2024	2025	2026	2027	2028	2024-2028
IT-investeringar		0,2	0,2	0,2	0,2	0,2	1,0
Ute-/innemiljö skolor	2,5	4,0	2,0	2,0	2,0	2,0	12,0
Musikskola		0,1		0,1		0,1	0,3
Skogsbackens förskola inventarier	1,8						0,0
Resursskola	0,3						0,0
Summa	4,6	4,3	2,2	2,3	2,2	2,3	13,3

Investeringar 2024 Utbildningsavdelningen

IT-investeringar: Inköp av smartboard/interaktiva tavlor.

Ute-/innemiljö skolor: Torpshammars skola ute- och innemiljö, Ånge grundskola utemiljö samt anpassningar, matsal Boberg och aulan på Fränstaskolan.