

Ånge kommun

Översiktsplan 2040

Tidigt samråd - sammanställning
2022



Ånge
kommun

Innehållsförteckning

Tidigt samråd för Ånge kommuns Översiktsplan	2
Genomförande och metod.....	2
Östavall	4
Fränsta	7
Överturingen.....	10
Ånge.....	13
Ljungaverk	16
Torpshammar	19
Inkomna förslag och synpunkter via E-tjänsten	21

Tidigt samråd för Ånge kommuns Översiktsplan

Denna dokumentation är en tolkning av det material och muntliga synpunkter som inkommit under det tidiga samrådet under vintern 2022. Deltagarnas åsikter har sammanställts utan större justeringar och faktagranskning.

I redogörelsen framgår även en kort beskrivning av deltagande och synpunkter som inkommit via kommunens E-tjänst under samrådet. Redogörelsen återfinns längst ned i dokumentet.

Sexti tidiga samrådsträffar genomfördes på orterna; Östavall, Fränsta, Ljungaverk, Torpshammar, Ånge och Överturingen. Deltagande vid tillfällena var tjänstepersoner från Samhällsbyggnadsenheten på kommunen och invånare. Under dessa tillfällen inkom flera viktiga synpunkter som varit en grund för framtagandet av Ånge kommuns Översiktsplan 2040. Vi vill tacka deltagarna för sitt engagemang och medverkande under det tidiga samrådet.



Foton: Tidigt samråd i Östavall 2022.

Genomförande och metod

En inbjudan till samrådsträffarna marknadsfördes via kommunens sociala mediekkanaler samt i den lokala tidskriften Ljunganbladet. Genomförda och kommande träffar informeras kring på sociala medier för att skapa ett engagemang för processen.

Mötena inleddes med en presentation av översiktsplanens funktion, lagstiftning och påverkan på den lokala och kommunala utvecklingen av mark och vatten. Ett förslag på mark- och vattenanvändning presenterades i kartor över orterna. Andra delen av presentationen var tematiskt inriktad på vindkraft där information gavs för pågående projekt samt tillståndsansökningar. Vindkraft var en lokalt viktig fråga att hantera och diskutera tillsammans med befolkningen. Efter presentationerna fanns det möjlighet att ställa frågor till ansvariga vid kommunen samt att delta i gruppdiskussioner där de deltagande fick följande frågor att diskutera och besvara tillsammans. Dessa frågeställningar var:

- Stämmer presenterade kartor med respektive ort?
- Vad är viktigt för dig för att kunna bo och leva här i respektive ort?
- Hur stor buffertzona för vindkraft tycker ni man bör ha omkring ett bostadshus?
 - 1km,
 - 2km,
 - 3km,
 - 4km
 - Annat avstånd
 - Motivera valet av avstånd

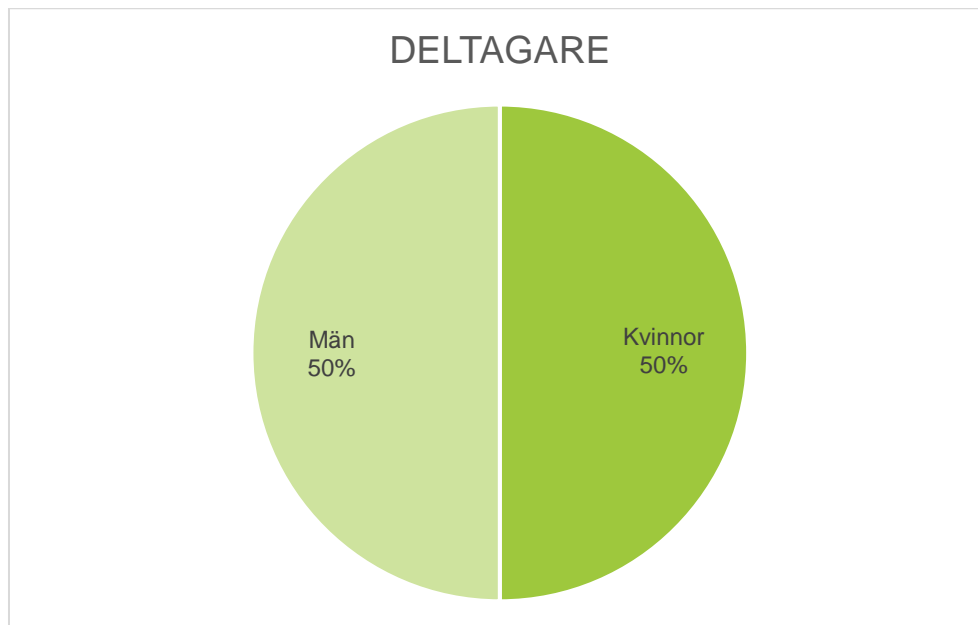
Mötena slutfördes med att deltagarna fick diskutera fritt och med hjälp av kartor och papper lämna synpunkter på innehållet i presentationen.

Östavall

Datum: torsdagen den 17 november 2022

Deltagare från samhällsbyggandseenheten: Mats Gustafsson, Claes Rogander, Therese Persson, Emelie Säterberg, Melissa Högberg Yilmaz.

Deltagande invånare: 32



Figur 1. Diagram över könsfördelningen på deltagande.

Mitt Östavall

Av Ånge kommuns dryga 9200 invånare är 222 personer bosatta i Östavall. Orten ligger vid Ljungans utflöde ur Holmsjön och är den största i Haverö socken. Östavall har under åren haft en utflyttning och tappat sin status som tätort. Men den pågående ”grönaindustrivåg” i kommunen har kommit att påverka även Östavalls utveckling. Nya industrietableringar i Alby som endast är en 20 minuters resa på cykel från Östavall samt intresset för nya vinkraftprojekt i anslutning till orten har skapat nya förutsättningar på bostad- och arbetsmarknaden. För att upprätthålla Östavall som en attraktiv inflyttningsort behöver investeringar göras i den bebyggda miljön för att stimulera till inflyt. Belysning, mötesplatser och nya arenor för fritidsaktiviteter är förslag som lyfts under det tidiga samrådet, men även bristen på kollektivtrafik skapar en barriär för ungdomar att ta sig till och från Östavall.

Företagsamhet

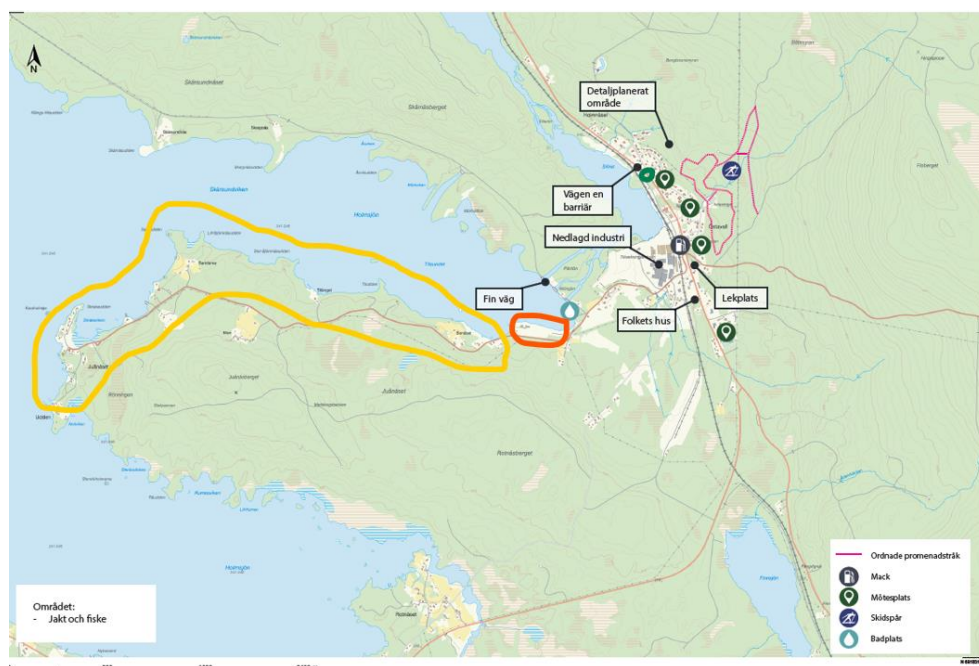
Industrietableringar på orten banar väg för framtiden. Utveckling av det befintliga industriområdet med nya etableringar inom detaljhandel är något som lyfts under det tidiga samrådet. Lokaler för etablering av matbutik eller andra verksamheter är något som efterfrågas. I ortskartorna presenterade möjliga

områden för ny industrietablering men generellt lyftes intresset av att utveckla det redan befintliga området med fler industrier inom detaljhandel. Vindkraftsetableringen i anslutning till Östavall var under diskussion. Intressena för en etablering var delat, rädslan för att etableringarna ska komma att påverka naturvärden, upplevelsevärden, attraktiviteten som boendeort samt människors hälsa var något som lyftes. Andra synpunkter inkom även för vindkraftens fördelar i utvecklingen av lokalsamhället och kommunen. Utvecklingsmöjligheterna som lyftes var bättre infrastruktur, kollektivtrafikanslutningar samt nyetableringar av industri.

Förflyttning

Bilen tar mycket plats i Ånge kommun och framkomligheten är i första hand planerad för bilister. För att Östavall ska vara en attraktiv boendeort för unga och pensionärer med begränsad förmåga att självständigt transportera sig med bil behöver en god kollektivtrafik alternativt gång- och cykelvägar upprätthållas för att underlätta transporten på och mellan orterna. Någon som pekades ut som särskilt viktigt var:

- En cykelsträcka mellan Östavall och Alby är något som önskas. Att ta sig mellan orterna på cykel tar i genomsnitt 30 minuter.
- En passage över järnvägen som kopplar samman Förrådsvägen och Skogsvägen önskas för att knyta samman Östavall och göra gångstråk mer tillgängliga.
- Bättre skyltning för besökare och boende till Östavalls lokala besökspunkter önskas för att öka ortens attraktionsvärde för besökare och boende.



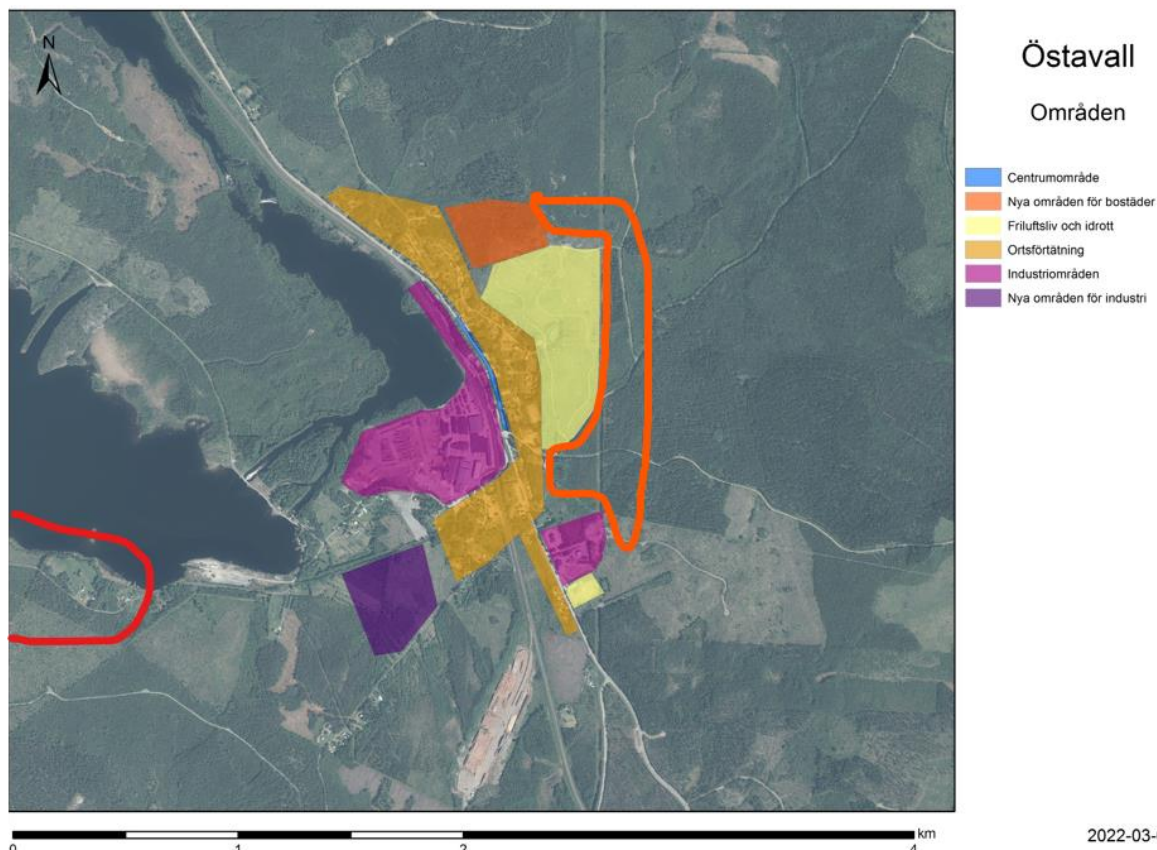
Figur 2. Grön markering: Behov av ny passage för gående och lättfordon. Röd markering: Vackert utsiktsområde. Gul markering: bra område för ny bebyggelse av fritids- och småhus. (Östavall 2022).

Mötesplatser - Natur, kultur och friluftsliv

Spontana och planerade mötesplatser i Östavall utgörs av; folketshus, gästis och bensinstationen. Det finns intresse för fler gemensamhetsytor för aktivitet och sociala möten på orten. Förslag som angivits är att utveckla den nuvarande hockeyplanen samt tillsätta ett ute gym i anslutning till fotbollsplanen.

Boendemiljöer

Under det tidiga samrådet presenterades ortskarta med förslag på ytor för etablering av nya bostäder. Under samrådet i Östavall gavs förslag på att ett utvecklingsområde för småhus och fritidshus. I kartan nedan är området som pekats ut som förslag ut markerat.



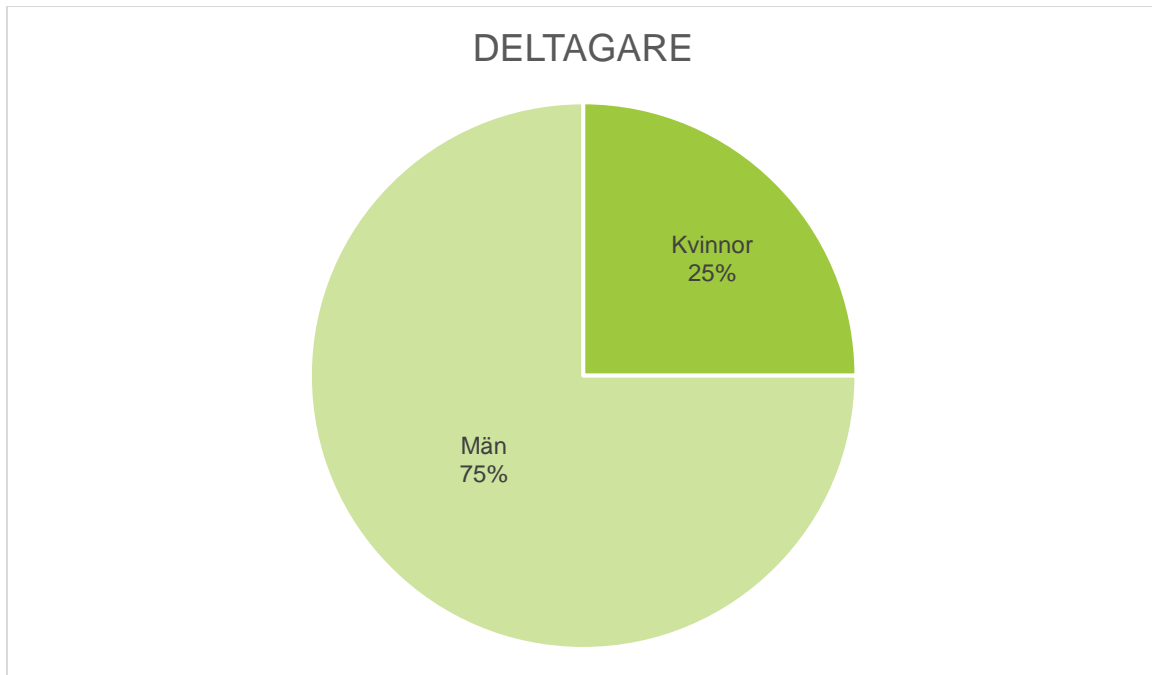
Figur 3. Röd markering: utpekat för fritidsbebyggelse och småhus (se karta 1). Orange markering: kompletterande område på utpekat område för bostäder enligt karta (Östavall 2022).

Fränsta

Datum: fredag den 11 november 2022

Deltagare från samhällsbyggandsenheten: Mats Gustafsson, Claus Rougander, Therese Persson och Melissa Högberg Yilmaz.

Deltagande invånare: 8 stycken

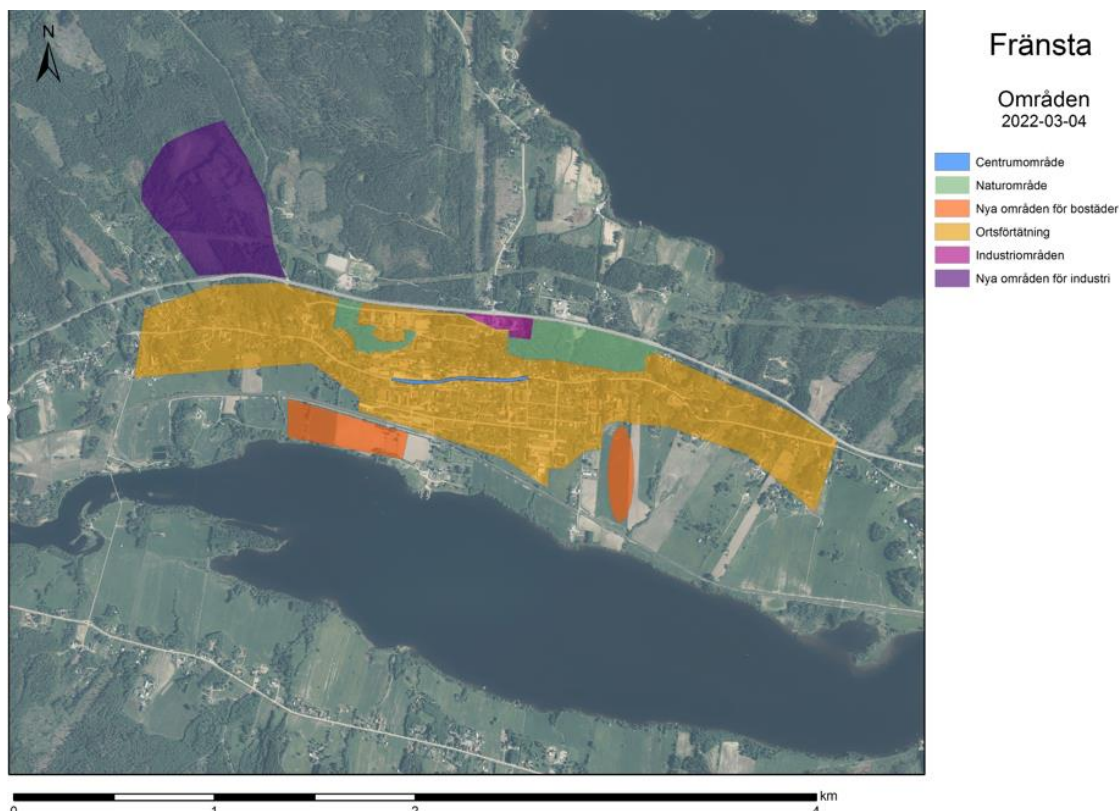


Figur 4. Diagram över könsfördelningen.

Mitt Fränsta

Fränsta är en del av en tätort i Ånge kommun, Medelpad och kyrkbyn i Torps socken. Orten ligger vid Torpssjön i Ljungans dalgång. Både E14 och järnvägen mellan Sundsvall och Östersund med bland annat Norrtåg passerar samhället. Bebyggelsen i Fränsta avgränsade för 2015 till en egen tätort för att vid avgränsningen 2015 vara hopväxt med Ljungaverk, och den Gemensamma tätorten har av SCB namnsatts till Ljungaverk och Fränsta. Under 2020 bodde 2 028 invånare i Ljungaverk och Fränsta. Andelen invånare har sedan 2010 ökat med 771 individer.

Fränsta har en central bygata med flera service-och handelspunkter. Konventionell service så som äldreboenden, vårdcentral, förskola och skola samt närheten till kollektivtrafikanslutningar, med flera aktiva lokalföreningar, vilket skapar en attraktiv etableringsort. Under det tidiga samrådet lyftes behovet av nya arenor för mötesplatser, lektor för barn samt möblerade inslag som bänkar och andra arrangemang.



Figur 5: Karta över förslag på markanvändning Fränsta vid dialogtillfället.

Företag

Företagsklimatet är väldigt varierat på orten, mindre affärsidkare finns lokaliserade men även ett antal mindre industriområden lokalt placerade i Fränsta. Behovet på allmänna mötesplatser efterfrågades, bristen på verksamhetsanpassade lokaler gör det svårt att öppna mindre verksamheter så som café eller restauranger. I kartan som presenteras ett större industriområde som kompletterar det befintliga industriområdet i Fränsta. Utbyggnaden av vindkraftparken vid Klevberget skapar även möjlighet för ny industrietablering i anslutning till Fränsta vilket skulle influera utvecklingen i lokalsamhället.

Förflyttningar

Att transportera sig mellan Ånge och Fränsta med bil tar ungefär 23 minuter, medan resterande sträcka med cykel tar en dryg timme. Varför avståndet till cykel är lång kan bero på bristen av anpassade cykelvägar, en sträcka som med mer anpassade väglag för cykel skulle möjliggöra ett alternativt transportmedel till bilen när man transporterar sig mellan Ånges orter. Sträckan mellan Ljungaverk, Torpshammar och Fränsta tar dryga 20–30 minuter på cykel vilket gör denna sträcka mer brukbar för invånare som vill ta sig fram med alternativa transporter till bilen. Även i detta fall behöver sträckorna förbättras då cyklister trängs med bilister på E14. Alternativt kan transport ske via gamla vägen vilket

kan begränsa framkomlighet då sträckan är grusad och något längre än E14. Lokalt i Fränsta skulle väglagen för cykel och gång bli bättre för att underlätta resor till fots eller cykel. I nuläget gör dåliga väglag och brist på farthinder att bilister åker snabbt genom samhället vilket skapar en riskfaktor för fotgängare, i synnerhet unga och äldre invånare. Fränsta har flera mindre vägföreningar och Trafikverket som förvaltar lokala farleder och gator vilket påverkar kommunens förmåga att genomföra insatser i Fränsta.

Mötesplatser - Natur, Kultur och friluftsliv

Närheten till Getberget och andra anläggningar för vinteraktiviteter bidrar till att tillgängliga ett brett utbud på natur och friluftsliv. Vikbron och Borgsjökyrka är utpekade riksintressen och närheten till gamla vägen som löper längs E14 ger en vacker rutt för att den som är intresserad av att uppleva en del av Ånges kulturmiljölandskap. Något som lyfts under träffen i Fränsta var oron för vindkraftens påverkan på lokalsamhället och kommunen som stort. Vädjan framhålls om att vänta in den tekniska utvecklingen och intressebarometern innan nya etableringar av vindkraft släpps fram. Detta för att bevara Ånge kommuns landskapskaraktär och minimera störande moment för den boende befolkningen.

Boendemiljöer

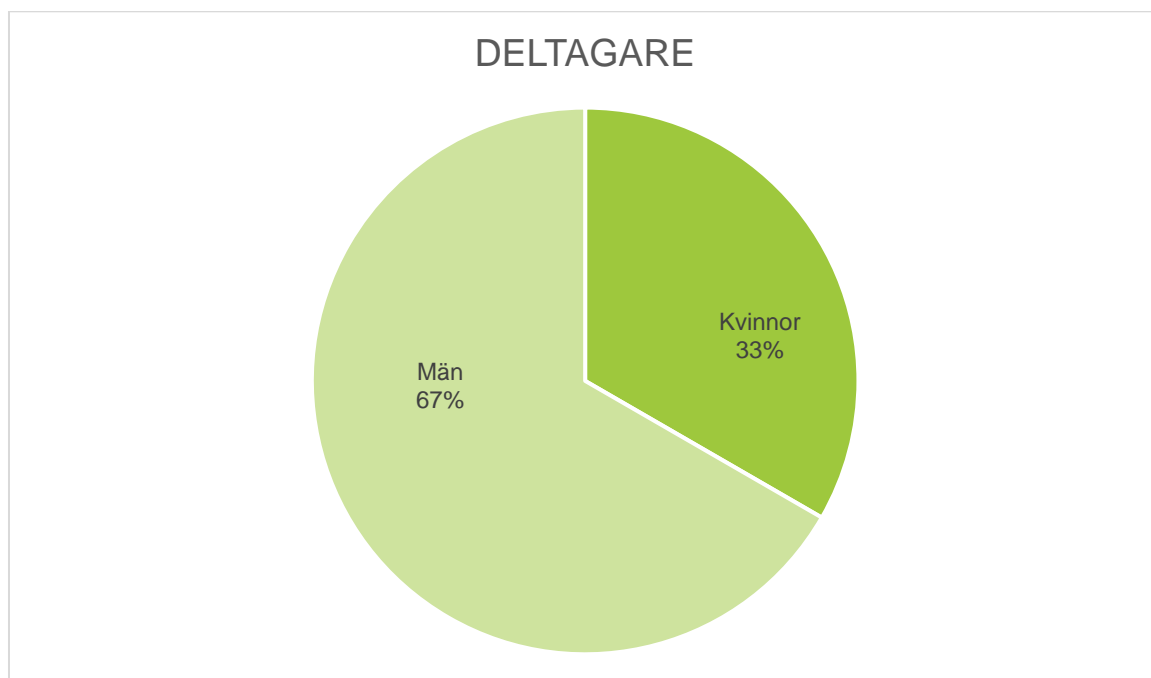
Ånge kommun behöver i den vidare utvecklingen av Fränsta ta fasta på lokala värden och landskapets egenskaper som bidrar till att Fränsta och Ånge kommun är en attraktiv kommun att bosätta sig i. I Fränsta behövs fler välhållna lägenheter till rimliga priser för att stimulera ett en cirkulation på bostadsmarknaden på orten. Boende för äldre behöver bara mer anpassade för deras behov och upprätthålla rimliga priser för att vara attraktiva alternativ. I övrigt behövs mer fler insatser för att stimulera den unga befolkningen, barn och ungdomar, speciellt mötesplatser som är tillgängliga och som inte stör allmänheten. Ett förslag var en skatbordbana.

Överturingen

Datum: torsdag den 8 december 2022

Deltagare från samhällsbyggandsenheten: Mats Gustafsson, Claus Rogander, Therese Persson och Melissa Högberg Yilmaz.

Deltagande invånare: 6



Figur 6: Könsfördelning kvinnor respektive män.

Mitt Överturingen

Överturingen är en tidigare småort i Haverö distrikt (Haverö socken), Ånge kommun, Västernorrlands län (Jämtland). Vid småortsavgränsningen 2015 återfanns inom området färre än 50 invånare och småorten upplöstes. Överturingen har en mindre handelsknut, bensinstation och folketshus som funkar som social träffpunkt på området. Bebyggelsen är utspridd över en större yta och omges av stora skogsområden och genomlöps av väg 315.

Under det tidiga samrådet i Överturingen lyftes de långa avstånden och bristen på konventionell service som något problematiskt för den boende befolkningen och för att locka nya boende till området. Gör att vara en attraktiv plats för etablering framhövdes behovet av utökad konventionell service. Även under tidiga samrådet i Överturingen lyftes behovet av fler mötesplatser eller aktivitetsytor för boende att mötas och utföra gemensamma aktiviteter.

Företag

I kartförslaget som presenterats under tidiga samrådet för Överturingen har befintliga industriområdet Pekats ut samt ett förslag till nytt industriområde. Under tidiga samrådet framkom inga synpunkter på kartan eller områdesförslagen.

Något som lyftes som problematiskt var långa avstånd, vilket skapade problem för ungdomars deltagande i arbetslivet, där bristande kollektivtrafik påverkar ungas förmåga att transportera sig från Överturingen till tätorterna där arbetstillfällen ges. Tillgången till sommaraktiviteter som fik och andra mötesplatser lyftes även under tidiga samrådet, tillförenliga lokaler för att bedriva och behålla befintliga verksamheter är något som behöver tillkomma och utvecklas för att gynna uppkomsten av fler service- och handelstillfällen i området.



Figur 7: Karta Överturingen markanvändningsförslag vid dialogen.

Förflyttningar

Stora avstånd och bristande tillgång till kollektivtrafik försvårar tillgången på alternativa färdmedel till bilen samt påverkar boendes möjlighet att delta i exempelvis fritidsaktiviteter, besöka vårdcentralen eller utbildning. Detta påverkar således möjligheten för barnfamiljer och äldre att etablera sig och bo kvar i Överturingen. Den bristande tillgången till konventionell service gör även att boende måste söka sig bort från Överturingen för att få tillgång till vård, omsorg, skola och andra aktiviteter som att genomföra större inköp. Det finns inte heller några ledstolpar för elbilar i området något som försvårar möjligheten att transportera sig klimatsmart i eldrivna fordon.

Mötesplatser - Natur, kultur och friluftsliv

Behovet av mötesplatser för sociala träffar och utövande av idrott- och friluftsliv har lyfts under tidiga samrådet. Ytor för lokala aktiviteter behövs för att underlätta för utövare att delta. Under tidiga samrådet framkom ett medborgare förslag att inrätta fler gymanläggningar, bland annat i gamla skolbyggnaden, kunde ett mindre gym inrättas. För att inte störa lugnet och naturlivet svarade deltagarna att buffertzonen till vindkraft skulle vara mer än 4 km från bebyggelse. I övrigt rådde den en diskussion om befintliga och nya vindkraftsetableringar i Ånge kommun, där deltagarna framhävde att nya etableringar borde undvikas för att bevara kommunens kärnvärden som natur- och fritidskommun.

Boendemiljöer

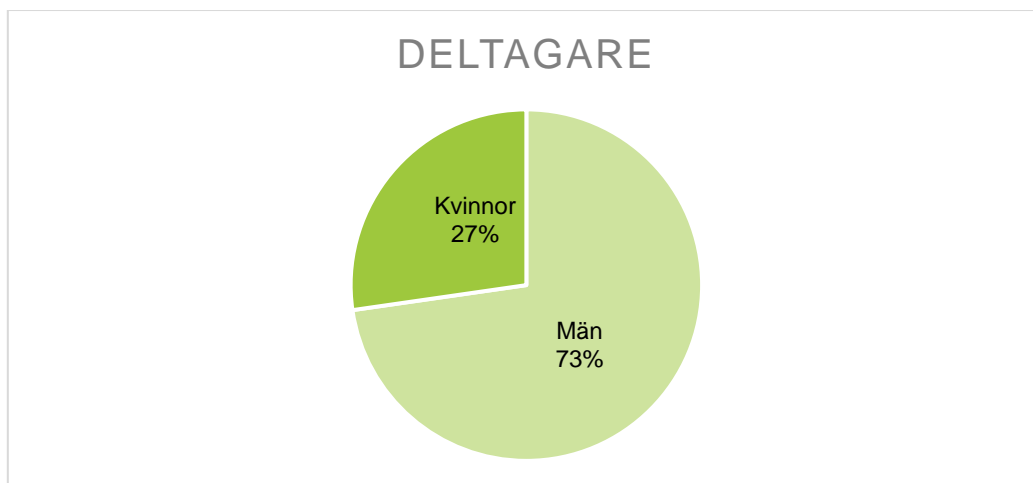
Det är svårt för ungdomar som flyttar hemifrån att bo kvar i Överturingen. Det saknas boenden för förstagångs flyttare att bosätta sig i vilket genererar i att förstagångs flyttare söker sig mot kommunens tätorter eller ut från kommunen. Även äldre har svårt att bo kvar när behoven av vård och omsorg ökar. Det råder en ovilja att flytta från överturingen trots behovet av hjälp och omsorg är stora. Ett seniorboende eller annan typ av gemensam boendeyta efterfrågas för att den äldre befolkningen ska kunna bo kvar. Distansen till skola, fritidsaktiviteter och omsorg försvårar även boende för barnfamiljer i Överturingen, där tillgången till god kollektivtrafik som alternativt färdalternativ till bilen är en viktig del i etableringsviljan på området. Under tidiga samrådet lyftes området kring Bjurnäset som intressant för byggande av nya fastigheter, området beskrevs som områdets gräddhylla.

Ånge

Datum: tisdagen den 6 december 2022

Deltagare från samhällsbyggandsenheten: Mats Gustafsson, Claus Rogander, Therese Persson och Melissa Högberg Yilmaz.

Deltagande invånare: 11



Figur 8: könsfördelning kvinnor respektive män.

Mitt Ånge

Ånge är kommunens största tätort med en befolkning på närmare 3 000 invånare. Ånge som ligger invid Ljungan och genomlöps av riksväg 83 samt är uppbyggt kring en järnvägsknut har flera viktiga knypunkter ut i landet. I tätorten finns ett mindre centrum med flera service- och handelsnoder.

I Ånge finns vårdcentral, äldreboenden, barnomsorg, skol, gymnasium och flera andra forum för konventionell service. Ånge har som angivet flera transportmöjligheter med både, kollektivtrafik som buss och tåg, bilvägar samt anslutningssträckor till cykel. Tillgången till ett aktivt idrott- och friluftsliv samt närheten till naturen gör Ånge till en attraktiv etableringsort. Behovet till ortsnära grönområden och parker för lek och aktiviteter var något som lyftes under tidiga samrådet i Ånge. Även fler attraktiva tomter i Ånge eller förätningsstråk mellan Alby, Ånge och Borgsjö var något som lyftes som intressant.

Företag

Ånge centrum behöver ett uppsving, där man skapar trevnad och mötesplatser. I nuläget är torget en parkering, men det råder skilda åsikter kring om torgets parkering ska bevaras eller minskas för att göra plats för gående, service-och handel. Ånge behöver fler mötesplatser på orten. Tillförenliga lokaler för utövande av service- och handel samt möblerade ytor behövs för att skapa gemensamma rum i Ånge.

Vindkraften lyftes även på det tidiga samrådet i Ånge där oviljan till nya etableringar var tydlig, där rädslan för ljudvolymmer och estetiska värdeförändringar i landskapet vid nya etableringar oroade och upprörde. Under mötet kunde dock nytta med nya etableringar diskuteras, däremot huruvida angivna buffertzoner var goda förslag på avstånd mellan vindkraft och bebyggelse ansåg deltagarna att avståndet skulle vara 4 km eller möjligen längre.

Förflyttningar

Ånge växte fram kring järnvägen som kopplar samman Stambanan och Mittbanan, det är lätt att ta tåg eller buss från Ånge tågstation inom kommunens järnvägsnät och ut i landet. Goda parkeringar med ladd stolpar i anslutning till pendelspunkter på kommunens större stationer underlättar pendling. Goda pendlingsmöjligheter bidrar dock inte till att fler väljer att åka kollektivt. Alternativa transportmedel till bilen lyftes under tidiga samrådet. För att effektivisera sträckorna och göra det attraktivt att cykla på och mellan orterna behövs cykel och gångvägar utvecklas.

I Ånge samhälle skulle bättre trottoarer, tydligare övergångsställen och cykelstråk göra det säkrare att låta barn transportera sig på egenhand till och från skola. I nuläget lämnar föräldrarna barnen vilket påverkar avlämnings/hämtnings miljön vid skolan blir något stökig.

Mötesplatser - Natur, kultur och friluftsliv

Fler ”grönaaktivitetsområden” behöver utvecklas på Ånge tätort. Det finns flera större gröna ytor som skulle kunna planeras bättre för att öka områdets bruksvärde. Något som efterfrågades under tidiga samrådet var fler lekplatser och aktivitetsytor för barn och unga. Närheten till aktiviteter skulle även kunna underlättas om det fanns säkra gång-och cykelstråk på och mellan orterna för att underlätta framkomligheten.



Boendemiljöer

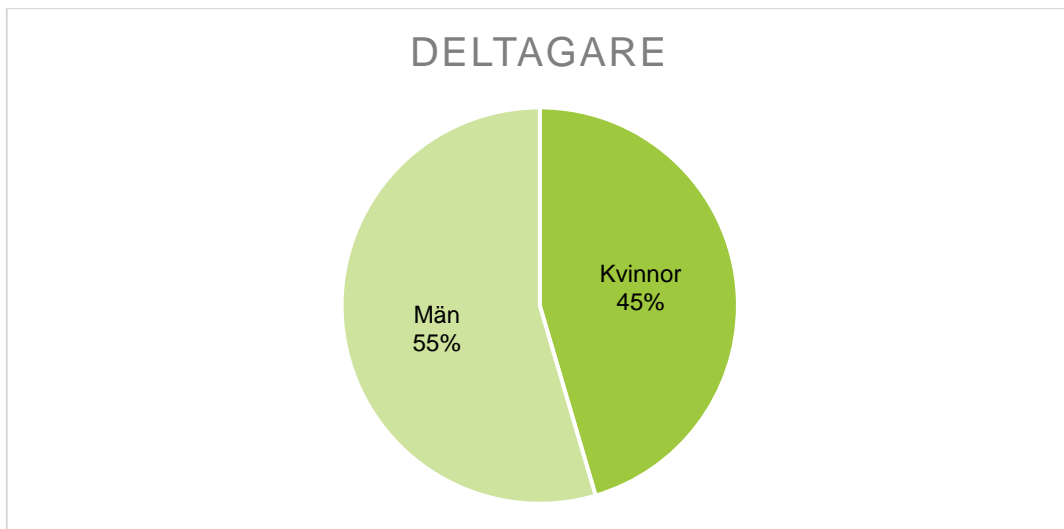
Det är lätt att få bostad i Ånge kommun. Flest boendetillfällen ges i tätorterna Ånge och Fränsta. Bobergs gymnasium lockar elever utanför kommunen och flera ungdomar väljer vid antagande att bosätta sig i Ånge. Andelen antagna varierar mellan åren men i nuläget behöver fler lägenheter öronmärkas för studenter och ungdomar för att underlätta att denna grupp kommer in på bostadsmarknaden i kommunen. Ånge centrum behöver även utveckla fler mindre lägenheter med tillgång till korttidsboenden för personer som vill etablera sig i kommunen eller som utför projektarbetet.

Ljungaverk

Datum: tisdagen den 29 november 2022

Deltagare från samhällsbyggandsenheten: Mats Gustafsson, Claus Rogander, Therese Persson och Melissa Högberg Yilmaz.

Deltagande invånare: 13

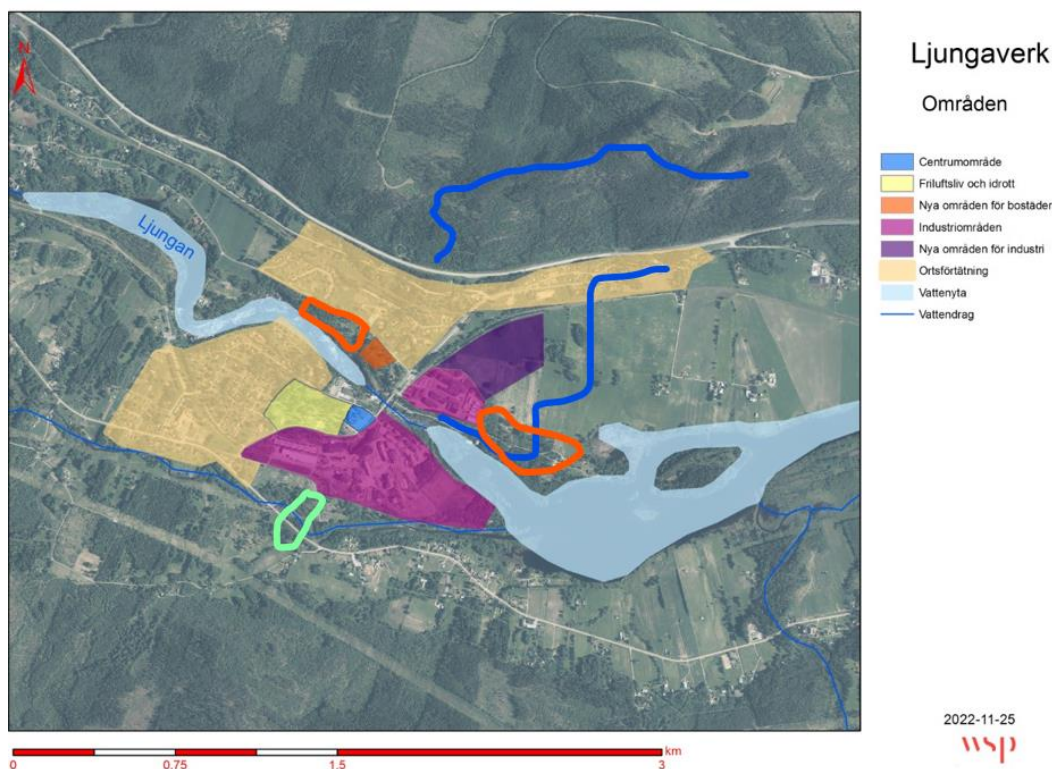


Figur 9: Fördelning kvinnor respektive män.

Mitt Ljungaverk

Ljungaverk är ett samhälle i Ljungans dalgång, med anslutning till järnväg via Ljungaverks station och E14. Under 2020 bodde 2 028 invånare i Ljungaverk och Fränsta. Andelen invånare har sedan 2010 ökat med 771 individer. Ljungaverk som tidigare räknats som bruksort inom kemisk industri och har fortsatt upprätthållit traditionen genom nya storskaliga satsningar på orten.

Ljungaverk beskrivs ha ett aktivt friluftsliv med flera omgivande skid-och skoterspår. Det hålls aktiva kulturevent på orten och folketshus arrangerar aktiviteter som biovisning och andra träffar. Sträckan mellan Fränsta och Ljungaverk tar 24 minuter till cykel, minuter med tåg och minuter med bil vilket skapar fler aktivitetstillfällen för boende i Ljungaverk.



Figur 10: Karta markanvändningsförslag vid dialogen Ljungaverk.

På kartan är några medborgarförslag föreslagna. Orange markering: Under tidiga samrådet i Ljungaverk gavs förslag på alternativa områden för ny bostadsbebyggelse. Gröna markeringar viktig passage mellan industri och samhälle. Blå markeringar: vandringsleder i Ljungaverk.

Företag

Under samrådet diskuterades vindkraften, där det fanns ett vagt intresse för att etablera fler vindanläggningar i kommunen. En mindre näringslivsbutik har öppnat i Ljungaverk, men i och med nya etableringar på orten kommer behovet av tillgänglig service och handel att öka. Detta måste kommunen planera för i framtidens utveckling av orten.

Förflyttningar

En cykelväg med tydlig avskiljning från biltrafiken kan tillkomma mellan Ljungaverk och Fränsta för att möjliggöra alternativa transportsträckor till bil och tåg samt förbättra den allmänna folkhälsan i Ånge kommun.

Mötesplatser - Natur, kultur och friluftsliv

Under tidiga samrådet i Ljungaverk lyftes behovet av att fler aktiviteter för barn och unga, där ytor och verksamhetsanpassade lokaler är en förutsättning. Tillgången till kollektivtrafik är även ett viktigt inslag

för att unga själva ska kunna åka till aktiviteter och fritids på andra orter. Ett annat medborgarförslag som lyftes i samband med träffen i Ljungaverk var tillgången till vandringsleder och tillgången till tysta områden genom att bättre skylta och upplysa om lederna. Ett citat som uppkom under samrådet var ”Skogen mitt vardagsrum, mitt hem spänner milsvida” något som talar för kommunens natur- och friluftsliv och dess värde för boende.

Boendemiljöer

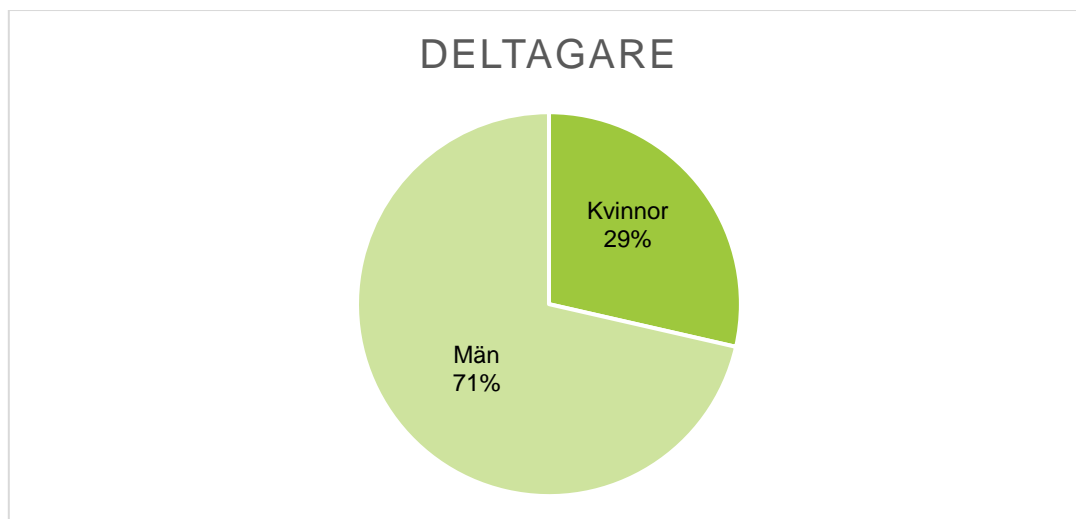
”Bo billigt, lev rikt”, nämnde flera deltagare under tidiga samrådet i Ljungaverk. Det är billigt Att köpa hus i Ånge kommun och Ljungaverk har haft flera boenden ute till ett lägre pris. Genom nya etableringar på orten kan samhället komma att växa, befintliga boenden behöver därför renoveras och avvecklas. Förtätning av bostäder föreslås vid väg 511. Arbetet med tomma hus måste fortgå, detta är obrukade resurser som skräpar ner och minskar trevnaden för omgivningen när fastigheterna förfaller.

Torpshammar

Datum: torsdagen den 1 december 2022

Deltagare från samhällsbyggandsenheten: Mats Gustafsson, Claus Rogander, Therese Persson och Melissa Högberg Yilmaz.

Deltagande invånare: 28



Figur 11: Fördelning kvinnor respektive män.

Mitt Torpshammar

Torpshammar ligger längs E4, med gångavstånd till Torpshammars tågstation som ligger mitt i samhället. Torpshammar gränsar till Sundsvalls kommungräns och serviceorten Stöde. Öppnandet av Viskan Fängelset och närheten till anstalten från Torpshammar gör att orten kan få ett nytt etableringsunderlag när fler flyttar närmare arbetsplatsen. År 2022 var 1251 invånare bosatta i området Torpshammar-Naggen- Munkbysjön. Under det tidiga samrådet i Torpshammar efterfrågades som under tidigare samråd fler offentliga mötesplatser, möbleringsinslag som bänkar samt bättre lekområden för barn, där närheten till dagis och förskola skapar en större bruksgrupp.

Företag

För att stimulera utvecklingen av service- och handel på orten behövs fler tillförlitliga funktionsdugliga lokaler. Vindkraften var även på tapeten under det tidiga samrådet i Torpshammar, där deltagarna framhävde att man önskade att kommunen inte utvecklade mer vindkraft.

Förflyttningar

I Torpshammar och till närliggande orter vill man kunna cykla, därför behövs ägandeskap för

vägar ses över för att cykelvägar och skötsel ska bli möjligt.

Mötesplatser

Det finns flera aktivitetstillfällen i Torpshammar, Bodaborg, mindre affärer och servicefunktioner finns på orten. Närheten till Sundsvall skapar även en tillförlig destination. Vid planering av nya mötesplatser behöver åldersperspektivet applicerad, det ska vara lätt för alla invånare att ta sig till platsen och delta. Ute gym, lekpark, skatepark eller andra inslag som stimulerar besökare är viktigt. Vidare önskades en samlingslokal på ortens centrala delar. Bättre skyltning för St Olofs leden behövde även tillkomma.

Boendemiljöer

Munkbysjön framhålls som Torpshammar ”gräddhylla” och som ett attraktivt etableringsområde för barnfamiljer. För att behålla möjliggöra för den äldrebefolkningen att bo kvar i Torpshammar framhävdes under samrådet att man önskade senior-och äldreboenden orten. Även hanteringen av ödehus kom på tal, där dessa resurser skapade ett otrevligt intryck för Torpshammar bona och besökare.

Inkomna förslag och synpunkter via E-tjänsten

Under tidiga samrådet bjöds allmänheten in att lämna synpunkter på översiktsplanens arbetsunderlag. Synpunkter kunde lämnas via E-tjänsten under perioden 2022-11-11 till 2022-12-19 för tidiga samrådet. Antalet lämnade synpunkter via E-tjänsten motsvarade 67 stycken. Svarande fick i samband med lämnandet av synpunkt ange sin ålder utifrån 4 av kommunen utsatta kategorier.

Sammanställningen av inkomna synpunkter från E-tjänsten var av en nyanserad karaktär. Det inkom flera anmärkningar på utbyggnaden av vindkraft i Ånge kommun samt hur nya etableringar skulle kunna påverka den boende befolkning och landskapets karaktär.

”Vill ha en långsiktig och hållbar utveckling i Ånge kommun. Önskar en levande glesbygd som får behålla all sin prakt men även kunna ge arbetstillfällena över tid. Med ett rikt företagsliv. Detta kan bli komplicerat då många nya företag vill etablera sig i vår natur och kan med det förstöra vår artrika fauna och flora över tid. Vi måste tänka långsiktigt”.

-Utdrag från lämnad synpunkt via Ånge kommuns E-tjänst 2022.

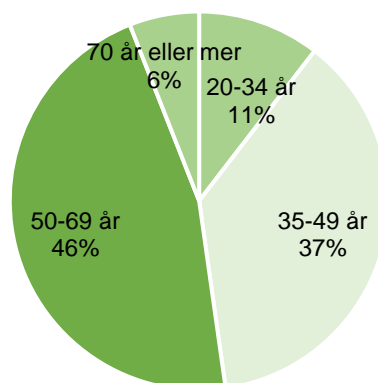
Rädslan för hur vindkraft och nya större etableringar ska komma att påverka bygden har tydligt lyfts i inkomna synpunkter. Intresset är stort för att bevara Ånges vilda karaktär och vidhålla lokala värden, men även utveckla bygderna för att vara attraktivare för barn och unga.

”Planera jämställt! Särskild fokus på barn & ungdomar. Skapa samverkansform med ”Lokalsamhället”.

-Utdrag från lämnad synpunkt via Ånge kommuns E-tjänst 2022

Infrastruktur som länkar samman orterna samt säkrare transportstråk efterfrågas för att underlätta transporten i kommunen. I inkomna synpunkter framhävs även behovet av att kontinuerligt planera för att upprätthålla välvårdade och tilltalande byar och orter för att uppnå kommunens Vision 2030 (Fokusområde hållbar vardag). Utvecklingen av fler mindre boenden för singelhushåll, äldre och ungdomar lyftes som ett framtida utvecklingsbehov i kommunen.

ANDELEN SOM LÄMNAT SYNPUKTER VIA E-TJÄNSTEN



Figur 12: Andelen som lämnat synpunkter via E-tjänsten.

