

## Attraktiva grönområden

Slutrapport och sammanställning efter grönområdesinventering  
utförd av feriepraktkanter sommaren 2020–2021

Melissa Högberg Yilmaz,  
Samhällsplanerare

Attraktiva grönområden

[Melissa.Hogberg.Yilmaz@ange.se](mailto:Melissa.Hogberg.Yilmaz@ange.se)

## Innehållsförteckning

Inledning.....	4
Arbetsmaterial .....	4
Urval och Bortfall.....	5
Sammanfattning.....	6
Mötesplatser och gröna rum .....	6
Ungdomar .....	8
Barnfamiljer.....	9
Grönområdesinventering .....	10
Ånge centrum .....	11
Spångbroparken eller Hillen, Ånge centrum.....	11
Badplats Vojen, Ånge.....	15
Elljusspåret, Ånge.....	17
Aspvägens lekplats, Ånge .....	19
Floravägen grönområde, Ånge .....	21
Idrottsplats, Ånge .....	22
Fontänen och slänten, Ånge Centrum .....	24
Skolområdet.....	25
Björkbackaskolan .....	26
Minervaskolan .....	26
Bobergsgymnasiet.....	26
Alby .....	26
Idrottsområde, Alby.....	27
Elljusspåret, Alby .....	29
Fränsta .....	30
Servicehusets gräsyta, Fränsta.....	31
Grönområdet och grusplanen vid badhuset och sporthallen, Fränsta.....	33
Lekpark på Källvägen 3, Fränsta.....	34
Grönområdet runt vårdcentralen, Fränsta.....	36
Ljungaverk.....	37
Ljungaparken, Ljungaverk .....	37

Skolan Ljungaverk.....	39
Ishockeybanan, Ljungaverk.....	40
Torpshammar.....	42
Fotbollsplan, Torpshammar.....	42
Skolan, Torpshammar.....	44
Ishockeybana, Torpshammar.....	45
Östavall.....	47
Lekparken vid Sporthallen, Östavall.....	47
Elljusspåret, Östavall.....	48

## **Inledning**

Under sommaren 2021 har feriepraktikanter utfört inventeringar av grönområden i Ånge kommun. Syftet med inventeringarna har varit att undersöka grönområdenas kvalitéer, bruksvärde och utvecklingspotential. Underlaget som presenteras i dokumentet kommer användas i översiktsplansarbetet samt inom arbetet med att utveckla attraktiva mötesplatser i Ånge kommun.

## **Arbetsmaterial**

Inventeringarna har under två perioder utgått från orterna; Ånge, Alby, Fränsta, Ljungaverk, Torpshammar, Östavall och Alby. Urvalet har gjorts utifrån andelen boende mellan åldrarna 0–18 år. Åldersavgränsningen 0–18 år beror av att Ånge kommun saknar riktlinjer som anger ålderavgränsningar för vem som räknas som barn och ungdom. Upp till 18 år ansvarar en förmyndare över beslut som berör individens boende och liv, därför har avgränsningen satts på 18 år där individen blir myndig att själv bestämma över sin levnadssituation.

Inventeringen har utgått från lokala grönområden; skogsmark, ängsmark, odlingsmark, park, lekplatser, idrottsplatser och badplatser m.fl. Områdena förvaltas av kommunen eller Ånge Fastighet & Industri AB. Arbetsmaterialet har utgått från en ortskarta och två inventeringslistor, ungdomarna har även haft möjlighet att lämna egna kommentarer för hur området kan utvecklas.

<b>Ort</b>	<b>Antal personer mellan åldrarna 0–18 år</b>
<b>Torpshammar</b>	205
<b>Fränsta</b>	398
<b>Ljungaverk</b>	165
<b>Erikslund</b>	148
<b>Ånge</b>	646
<b>Alby</b>	46
<b>Överturingen</b>	18
<b>Östavall</b>	45

Tabell: 1. Antal invånare 0–18 år per ort. Siffrorna uppdaterade: 2022-08-23.

#### Urval och Bortfall

Under inventeringarna har bortfall i form av fel i fyllda inventeringslistor och oidentifierade platser genererat i bortfall. Urvalet som presenteras i dokumentet är en sammanställning av korrekt utförda inventeringar med tydlig platsidentifikation. Orterna som ingår i inventeringen har valts utifrån andelen boende invånare och platsernas bruksvärde för lokalbefolkningen.

Bristande sommartrafik har begränsat transporten mellan orterna vilket skapat ett större underlag för Ånge och Fränsta där flest inventeringar genomförts.

## Sammanfattning

Ånge kommun behöver arbeta med att skapa fler attraktiva grönområden för människor att mötas och utföra aktivitet. Under inventeringarna har behovet av aktivitetsområden för barn och unga lyfts, där synpunkter och förslag har presenterats ovan.

### Mötesplatser och gröna rum

Ånge kommun behöver arbeta med att skapa attraktiva mötesplatser i anslutning till grönområden och andra offentliga miljöer. Befintliga lekpark, parker, grönstråk och grönområden behöver ses över och restaureras eller avvecklas för att skapa trygga och attraktiva grönarum på orterna.

Under medborgare dialog med ungdomar och barnfamiljer har bristen på attraktiva lekplatser lyfts. I nuläget söker sig barnfamiljer ut från Ånge kommun till Bräcke kommun för att tillförse sina barn med attraktiva lekytor.

Folkhälsan gynnas av lek och rörelse i vardagen där parker, lekplatser, offentliga sportanläggningar och friluftsspår är en viktig del av människors vardagsmotion. Ånge kommun bör därför verka för att skapa attraktiva mötesplatser för barn, unga och vuxna att utöva hälsofrämjande aktiviteter.

Andra inslag som behöver ses över är sittplatser och belysning på orterna. Belysning är ett viktigt redskap för att tillgängliggöra grönområden och andra offentliga rum under dygnets- och årets mörkare timmar. Spontana ljussättningar utöver gatubelysning längs vägar, Gång- och cykelstråk kan placeras ut på gröna ytor för att bidra till trygga och trivsamma på området. Exempel på detta kan vara ljusbelysning i närliggande träd.

Sophantering på kommunens grönområden är en viktig del för att upprätthålla platsens trivsel.



Bild 1. Exempel på belysning. Uppsala kommun. 2022.



Bild 2. Exempel på bänkar som skapar spontana sittplatser. Gävle kommun. 2022.



Bild 3. Exempel på bänkar som skapar spontana sittplatser. ”Sommarbänkar” eller säsongsmöblering är även trevliga inslag under sommarhalvåret. Stockholm kommun. 2022.

### Ungdomar

Under inventeringarna har ungdomarna ombetts utgå från platser de träffas och umgås på för att föra fram deras synpunkter och utvecklingsintressen av kommunen de bor i. Det är viktigt att göra det attraktivt för ungdomarna som bor här. Ungdomar är en grupp som underprioriteras i utvecklingen av kommunen där deras behov för tillgängliga miljöer att umgås i hamnar i skymundan när kommunen planlägger allmänna ytor. Förslag som förts fram under inventeringarna är lättare åtgärder som utbyggnaden av ett lusthus, utveckling av befintliga idrottsplatser och utplacering av bänkar på offentliga platser. Ett roligt förslag som kan utvecklas under kommande feriepraktikperiod är ett sommarcafé som kan bedrivas av ungdomar i Fränsta.

Ett annat förslag som lyfts utöver inventeringen av grönområden är sociala mötesplatser för ungdomar under sommar och vinterhalvåret. Förslaget har varit en så kallat ”mekarstuga” dit bilintresserade ungdomar kan vända sig för att umgås med likasinnade och utveckla intresset för fordon. Ett garage där ungdomar skulle kunna mötas och utbyta erfarenheter samt bidra till att göra det offentliga rummet mer tillgängligt för ungdomar är ett förslag som är något



frikopplat från grönområden, men vars positiva inverkan på ungdomars trivsel i Ånge kommun är ett bra förslag.

### **Barnfamiljer**

Alla barn har rätt till lek i en stimulerande, trygg och lämplig miljö enligt FN:s barnkonvention som sedan 2020 är svensk lag. Det innebär bland annat att barns miljöer och lekplatser ska vara säkra och tillgängliga.

Ett förslag som lyfts utöver det som presenterats ovan är att utveckla kommunens lekplatser i avbild av lekplatsen som finns placerad i Bräcke kommun. Flera barnfamiljer söker sig bort från Ånge kommun för att förse sina barn med attraktiva lekplatser. Enligt Boverket ska det finnas lekparker 200–300 meter från bostaden, dit barnet på ett tryggt sätt kan färdas själv eller i sällskap av vuxen. Detta bör Ånge kommun prioritera för att skapa en attraktiv kommun för barnfamiljer och upprätthålla barnperspektivet i planeringen av kommunens markanvändning.

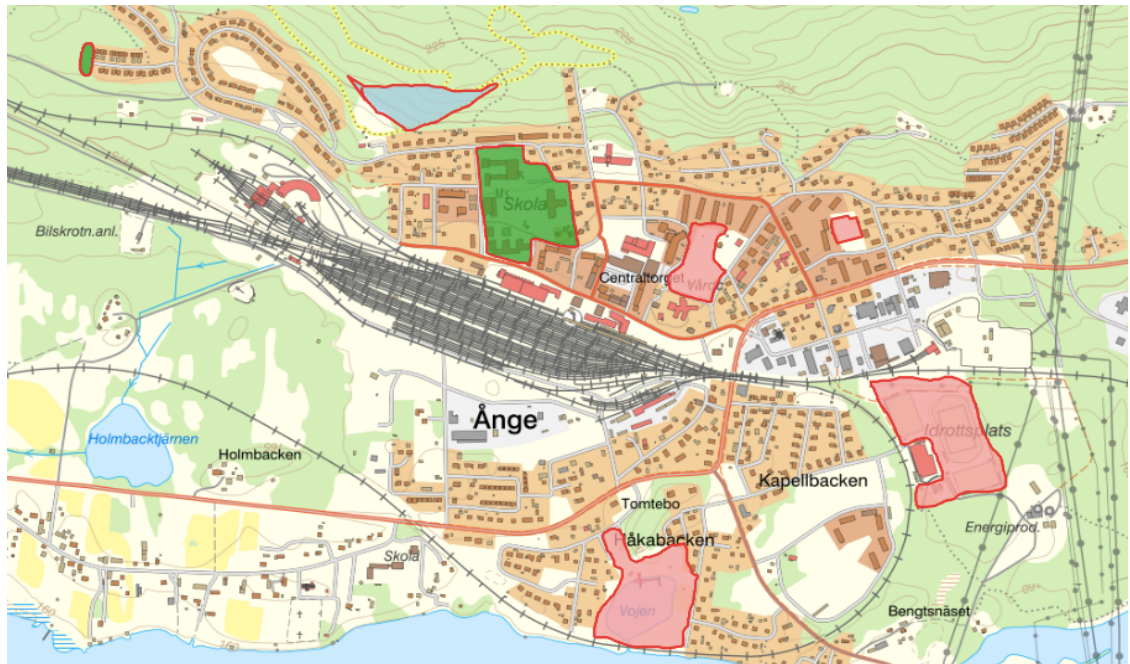
## Grönområdesinventering

Nedan presenteras berörda geografiska områden på orterna samt de åtgärder som föreslagits för att öka platsens attraktivitet och bruksvärde. Förslagen som ges har ungdomarna själva lyft under inventeringarna och presenteras i kortsiktiga och långsiktiga åtgärder.

Generellt föreslås en handlingsplan för hur kommunen vidare ska arbeta med offentliga grönområden. En kartläggning av befintliga avtal och uppdatering av dessa behöver även genomföras för att säkerställa att det finns en aktiv förvaltare av området. Inventeringen har utgått från Ånge kommun och Ånge fastighet- och industri AB:s mark, men dessa områden förvaltas ofta av lokala föreningar. Detta blir problematiskt när områden med samma funktion uppfyller olika standard; som idrottsanläggningar till exempel. Det finns även säkerhetsrisker när områden förfaller och skapar otrygga miljöer för barn och unga att vistas på.

## Ånge centrum

Ånge är kommunens största ort med tillgång till äldreboende, förskola grund- och högstadieskola, gymnasium, hälsocentral, handel och service. Ånge tätort behöver flerattraktiva mötesplatser för att skapa en trevligare boende och besöksmiljö. Ortens arv som järnvägsknut kan även tas tillvara i utvecklingen av lokala lekparker.



Karta 1. Ånge 2022. Gröna markeringar avser grönområden ÅFA förvaltar, rosa område förvaltas av park- och gata och blå område förvaltas av förening.

### Spångbroparken eller Hillen, Ånge centrum

Spångbroparkens geografiska läge i anslutning till Ånge centrum ger platsen goda förutsättningar till att vara en naturlig mötesplats på orten.

Men trots det strategiska läget, uppfattas Spångbroparken som isolerad med ett lågt bruksvärde av lokalbor och besökare. Bristen på skyltning och platsens undångömda placering gör den svår för besökare att nyttja.

Det finns redskap i parken som kan brukas av ungdomar, vuxna och äldre medborgare till exempel: Träningsutrustning samt en boulebana, men i huvudsak är platsen planerad som park för yngre barn.

För att skapa en mångfald av besökare på området måste aktivitetsvärdena utvecklas. Åtgärder som angivits under inventeringarna är tillförandet av nya

lekredskap som kan brukas av såväl yngre som äldre barn. Förslag som angivits är linbana och snurrungor. Den befintliga lekplatsen bör tas bort och ersättas med en ny mer tilltalande lekyta.

Ett annat förslag är att skapa små stugor som efterliknar lokala byggnader som knyter av till Ånges historia som t.ex. Gluggen i Ånge, stationshuset eller Vattenfallsvillan i Ljungaverk.

För att stimulera besökare i alla åldersgrupper skulle ett utegym med varierande redskap kunna placeras på platsen. Detta skulle både stimulera barnfamiljer, även skapa aktivitet för individer med låg ekonomisk förmåga som kanske saknar möjlighet att köpa gymkort eller möjlighet att utföra annan typ av aktivitet.

Parken är en naturlig mötesplats nära centrum, därför behövs inslag som bänkar, bord och för sommarmånaderna parasoll, placeras ut för att bjuda in allmänheten att umgås på platsen. Dessa sittmunderingar kan vara lekfulla inslag i parken och kan vara utformade som solstolar i metall eller naturmaterial som sten.

Ett annat inslag som behöver tillföras är planteringar och andra typer av arrangerade rabatter som kan hjälpa till att skapa livfullhet på området, men även funka som en avgränsning mot vägen som skiljer parken mot vårdcentralen.

Området har även dålig belysning vilket skapar ett otryggt intryck under vinterhalvåret och på dygnets mörkare timmar. I nuläget är belysningen centraliserad längs grusgången, där parken förblir lagd i mörker.

Kostinslag på platsen skapar även attraktiva inslag i det offentliga rummet. Förutom behovet att arbeta med grönområden ses det även ett behov av att se över orternas ”grå zoner” som uppkommer vid större asfaltstråk. I backen mot Bankgatan som leder ner mot Folkets hus och Ånge centrum föreslås en målning som på något sätt knyter av mot Ånge kommuns värderingar, till exempel vårt hållbarhetsfokus inom omställningen till en grön kommun eller dom sociala och mänskliga rättigheter vi står upp för; som exempel HBTQ.

uppmärksamhet mot parken. Vidare föreslås skulpturer som kan användas som lekredskap, till exempel utformade som djur eller mat.



Bild 4. Exempel på lekpark. Mulle Mecks Lekpark i Solna kommun. 2019.



Bild 5. Exempel på lekpark. Mulle Mecks Lekpark i Solna kommun. 2019.



Bild 6. Exempel på lekpark. Ivar Los park, Stockholm kommun. 2022.



Bild 7. Exempel på konstinslag. Open Art Örebro kommun. 2022.

Förbättringsåtgärder på kort sikt: Spångbroparken eller Hillen
--

- |   |
|---|
| <ul style="list-style-type: none"> <li>• En underhållsplan behöver utarbetas för platsens vidare utveckling.</li> </ul>     |
| <ul style="list-style-type: none"> <li>• Fler bänkar samt upprustning av bänkarna i området behöver prioriteras.</li> </ul> |
| <ul style="list-style-type: none"> <li>• Fler blomsterrabatter för att göra området mer attraktivt för besökare.</li> </ul> |
| <ul style="list-style-type: none"> <li>• Bättre upplysning av området för att öka trygghetskänslan.</li> </ul>              |

Förbättringsåtgärder på lång sikt: Spångbroparken eller Hillen
--

- |   |
|---|
| <ul style="list-style-type: none"> <li>• Områdets strategiska läge nära centrum gör den tillgänglig för boende och besökare. Inslag som träningsredskap, konstverk som</li> </ul> |
|---|

går att integrera med, sittplatser, Boulebana, eller kanske ett volleybollnät kan tillföras platsen.

- Området behöver utveckla den befintliga lekparken genom antingen totalrenovera parken med nya lekredskap som kan användas av barn i olika åldrar eller endast konplattera och rusta upp befintliga redskap.

### **Badplats Vojen, Ånge**

Vojen är Ånges centrala badplats och en viktig mötesplats för ortens invånare. Under sommarhalvåret brukas området flitigt av allmänheten för solbad, bad och aktivitet. Platsen utgår även som mötesplats för ungdomar under kvällstid. För att området ska fortsätta vara en trygg mötesplats för invånarna i Ånge behöver platsen efterhållas bättre. Under inventeringarna har flera förslag lyfts för att göra området mer attraktivt för sommaraktiviteter och som mötesplats för ungdomar. Områdets bebyggelse behöver rustas upp och ses efter i högre grad under sommaren för att upprätthålla en trevlig badplats. I nuläget är omklädningsrummen eftersatta och i behov av nya fräschare duschrum samt nya ombytesbås för att öka trygghetskänslan i dessa utrymmen samt bidra till att fler vågar använda omklädningsrummen. Toaletterna behöver skötbord samt anpassas för att vara tillgänglig för personer med funktionsnedsättning. Utplacering av bänkar, stationära solstolar och parasoll behöver sporadiskt placeras ut på platsen. Platsen skulle även behöva inslag som blomsterarrangemang eller rabatter som bidrar till trivsel.

En efterfrågan från ungdomarna har varit tillbyggnaden av ett lusthus på området för att skapa en mötesplats för ungdomar. Under dagtid kan lusthuset även användas för att ta skydd från solen.

I vattnet skulle kommunen även kunna bygga ut någon typ av fontän eller likande för att få en större cirkulation i vattnet och även skapa ett trivsamt intryck för besökare.



Karta 2.Vojen, Ånge 2022. Området förvaltas av park- och gata.



Bild 8. Exempel på vattenspel. Stockholm Djurgården 2022.

Förbättringsåtgärder kort sikt: Badplats Vojen
--

- |   |
|---|
| <ul style="list-style-type: none"> <li>• En underhållsplan behöver utarbetas för platsens vidare utveckling.</li> </ul>                             |
| <ul style="list-style-type: none"> <li>• Byt ut befintliga soptunnor mot större för att undvika nedskräpning när soptunnorna blir fulla.</li> </ul> |
| <ul style="list-style-type: none"> <li>• Förse grillplatsen med ved.</li> </ul>   |
| <ul style="list-style-type: none"> <li>• Förse området med fler blomsterrabatter och andra attraktiva inslag som ökar trevnaden.</li> </ul>         |



- |   |
|---|
| <ul style="list-style-type: none"><li>• Håll efter Vojens omklädningsrum med rena och städade lokaler. Tillsätt ett skötbord och handikappanpassad toalett.</li></ul> |
| <ul style="list-style-type: none"><li>• Placera ut fler bänkar eller stationära solstolar och parasoll för att skapa trevligare inslag på platsen.</li></ul>          |

<b>Förbättringsåtgärder kort sikt:</b>
--

- |  |
|--|
| <ul style="list-style-type: none"><li>• Åtgärda Vojens omklädningsrum med nya dusch-och ombytesbås för att öka tryggheten i utrymmet.</li></ul>                          |
| <ul style="list-style-type: none"><li>• För att skapa ytterligare attraktion till Vojen skulle ett lusthus eller liknande för att skapa en trevlig mötesplats.</li></ul> |

### **Elljusspåret, Ånge**

Området används som motionsspår och ligger i nära anslutning till Ånge tätort. Inventeringarna visar att flera mindre åtgärder behöver genomföras för att skapa ett trevligare motionsspår för allmänheten. En underhållsplan behöver utvecklas för att göra Elljusspåret till en attraktiv motionsplats för barn och vuxna. Åtgärder som lyfts under inventeringarna är framför allt behovet av att förbättra områdets belysning runt pulkabacken för att bidra till ökad trygghetskänsla. Spåret behöver bättre underhållning på sommarhalvåret då spåret växer igen, spåret behöver ny start och mål skylt, ett nytt dass behöver ställas ut på området och soptunnor behöver placeras ut för att förhindra nedskräpning längs spåret. För att uppmuntra barns hälsa och naturvistelse skulle spåret kunna omformas med ett ”knattespår” för barn där lättare hinder kan placeras ut eller omvandla spåret till ett sagospår där man kan placera ut mindre sagofigurer, något som skulle göra rundan roligare för barn att använda. Sagospåret skulle kunna utformas av lokala konstnärer.



Karta 3. Elljusspåret Ånge 2022. Spåret förvaltas av Ånge skidklubb. Marken är privatägd.



Bild 9. Exempel på ”knattespår”. Sagostigen Malmstigen i Malmö 2022.

Förbättringsåtgärder kort sikt: Elljusspåret
--

- |  |
|--|
| <ul style="list-style-type: none"> <li>• En underhållsplan behöver utarbetas för platsens vidare utveckling.</li> </ul>              |
| <ul style="list-style-type: none"> <li>• Rusta upp skyltarna för start och mål på spåret.</li> </ul>                                 |
| <ul style="list-style-type: none"> <li>• Fyll på ved vid grillplatsen.</li> </ul>  |
| <ul style="list-style-type: none"> <li>• Placera ut fler och större soptunnor efter spåret för att motverka nedskräpning.</li> </ul> |

Förbättringsåtgärder långsikt: Elljusspåret
<ul style="list-style-type: none"><li>• Placera belysning vid pulkabacken.</li></ul>
<ul style="list-style-type: none"><li>• Placera ut ett nytt utedass vid spåret.</li></ul>
<ul style="list-style-type: none"><li>• Utarbeta en röjningsplan för sommartid vid spåret.</li></ul>
<ul style="list-style-type: none"><li>• Placera ut fler träningsredskap på ute gymmet samt underhåll befintliga redskap.</li></ul>
<ul style="list-style-type: none"><li>• Utarbeta en attraktiv och rolig slinga för barn för att stimulera barns friluftsintrassen.</li></ul>

### Aspvägens lekplats, Ånge

Aspvägens lekpark är en obrukad resurs i Ånge centralort. Lekparken är i nuläget övergiven och behöver rustas upp och göras mer tillgänglig genom skyltning för att locka besökare till platsen. Under inventeringarna har flera synpunkter och idéer för platsens utveckling lyfts. Om lekparken ska bevaras behöver den rustas upp och ny utrustning bör tillkomma för att den ska tilltala barn; förslagsvis med en linbana, nya gungor och en klätterställning. Lekparken ligger i nära anslutning till skogen och kan upplevas som otrygg av besökare då det saknar belysning. Ett förslag som lyfts under inventeringarna om parken skulle upphöra är att göra om parken till en hundrastgård; där agilityhinder, hundlatrin och rasthage skulle kunna placeras ut.



Karta 4.Aspvägens lekpark Ånge 2022. Parken förvaltas av ÅFA.



Bild 10. Aspvägens lekplats, Ånge. Källa: inventerings foto 2021.

Förbättringsåtgärder kort sikt: Aspvägens lekplats
--

- |  |
|--|
| <ul style="list-style-type: none"> <li>• En underhållsplan behöver utarbetas för platsens vidare utveckling.</li> </ul>        |
| <ul style="list-style-type: none"> <li>• Lekparken behöver efterhållas från ogräs och växter.</li> </ul>                       |
| <ul style="list-style-type: none"> <li>• Placera ut belysning på platsen.</li> </ul>   |
| <ul style="list-style-type: none"> <li>• Placera ut nya bänkar på platsen.</li> </ul>  |
| <ul style="list-style-type: none"> <li>• Placera ut papperskorgar för att minska risken att skräp hamnar i naturen.</li> </ul> |

Förbättringsåtgärder långsikt: Aspvägens lekplats
---

- |   |
|---|
| <ul style="list-style-type: none"> <li>• Lekparken behöver rusta upp det nuvarande beståndet, genom satt måla om ställningarna och se över utrustningens skick. Lekparken behöver utvecklas för att vara attraktiv för barn. Nya redskap bör därför tillföras det befintliga beståndet; förslagsvis med en linbana, nya gungor och en ny klätterställning.</li> </ul> |
| <ul style="list-style-type: none"> <li>• Förslagsvis kan lekparken omvandlas till en hundrastgård; ett instängslat område med agilityhinder och hundlatrin.</li> </ul>  |

### **Floravägen grönområde, Ånge**

Floravägen har en stor öppen grönyta som inte brukas för något särskilt ändamål. Områdets centrala läge och närhet till bebyggelse gör det till en attraktiv yta för planläggning. Under inventeringarna har förslag som Lekpark, utegym, sparkcykelbana, skridskobana eller en mindre park med ett lusthus som lämnats som förslag för att bättre nyttja grönytan för sociala ändamål, något som skulle bidra till mer liv mellan husen. Genom att anordna fler blomsterrabatter på platsen gynnas även den biologiska mångfalden som annars påverkas negativt av den nedklippta gräsmattan.

Utifrån ytans centrala läge skulle bruksvärdet kunna höjas genom att tillföra nya element till området. Förslag som inkommit; lekpark, utegym, sparkcykelbana, skateboardramp eller möjligen sätta upp två fotbollsmål, volleybollnät eller badmintonnät för sportaktiviteter. För att öka trevnaden föreslogs även; belysning, sopkorgar, bänkar, rabatter, en fontän eller ett växthus för kollektiv odling samt övrigt blomsterarrangemang. Om området skulle omvandlas till lekpark föreslås utveckling av; ”lekstationer” med linbana, lekställning, gungor och rutschkanor.



Karta 5. Floravägens grönområde Ånge 2022. Området förvaltas av park- och gata.



Bild 11. Gräsplätten Floravägen Ånge. Källa: Inventerings foton 2021.

Förbättringsåtgärder kort sikt: Floravägen grönområde
---

- |  |
|--|
| <ul style="list-style-type: none"> <li>• En områdesplan behöver utarbetas för platsens vidare utveckling.</li> </ul> |
|--|

Förbättringsåtgärder långsikt: Floravägen grönområde
--

- |   |
|---|
| <ul style="list-style-type: none"> <li>• I enlighet med intresset att utveckla området avses åtgärder för att skapa ett attraktivt grönområde i Ånge tätort att vistas på.</li> </ul> |
|---|

### **Idrottsplats, Ånge**

Ånge idrottsplats har flera värdefulla bruksvärden för kommunens medborgare. Platsen har ett aktivitetsvärde genom befintliga anläggningar; Ishall, fotbollsplan, friluftss redskap och läktare för offentliga event. Idrottsplatsen är en viktig anläggning för att motivera och gynna friluftssintresset något som även har en positiv inverkan på folkhälsan. För att platsen ska bli attraktivare och tryggare att vistas på behöver samtliga åtgärder tillgodoses.



Karta 6. idrottsplatsen Ånge 2022. Området förvaltas av park- och gata.

Förbättringsåtgärder kort sikt: Idrottsplats
--

- |  |
|--|
| <ul style="list-style-type: none"> <li>• En underhållsplan behöver utarbetas för platsens vidare utveckling.</li> </ul>  |
| <ul style="list-style-type: none"> <li>• Alltid ha en toalett upplåst.</li> </ul>  |
| <ul style="list-style-type: none"> <li>• Tvätta bort eller måla över klotter på läktare, viadukt och omgivande byggnader.</li> </ul>   |
| <ul style="list-style-type: none"> <li>• Viadukten kan uppfattas som otrygg och oattraktiv. Därför föreslår inventerarna att viadukten målas om i något roligt sporttema.</li> </ul> |
| <ul style="list-style-type: none"> <li>• Läktaren behöver målas om.</li> </ul>   |
| <ul style="list-style-type: none"> <li>• Det borde finnas en lite sportbank i form av en låda med lånefotbollar.</li> </ul>  |

Förbättringsåtgärder långsikt: Idrottsplats
---

- |  |
|--|
| <ul style="list-style-type: none"> <li>• Grusplanen skulle kunna utvecklas till en multisportsarena för att skapa utrymme att utföra fler idrotter till exempel innebandy och basket.</li> </ul> |
|--|

- |  |
|--|
| <ul style="list-style-type: none"> <li>• Fler lampor behöver placeras ut på strategiska platser för att belysa hela områden under kvällstid och vinterhalvåret.</li> </ul> |
| <ul style="list-style-type: none"> <li>• Kulstötötarbanan skulle behöva rustas upp eller rivas då den är i dåligt skick och har ett lågt bruksvärde.</li> </ul>            |

### Fontänen och slänten, Ånge Centrum

Två centralt belägrade platser som lyfts under inventeringen i Ånge centrum är "fontänen" och "slänten" båda lokaliserade på järnväggsgatan. Platserna är synliga från gång och bilväg vilket gör dessa viktiga för Ånge centrums representation och platsskapande. Fontänen som nyligen borttagits låg i kurvan intill centrum och platsen är nu gröngräsmatta. För att skapa ett trevligare intryck till centrumet skulle ett blomsterarrangemang med Ånge loggan eller dylikt kunna anordnas. Även i slänten skulle ett blomsterarrangemang med kommunloggan eller annan uppsättning även kunna planteras ut.



Bild 12. Tidigare bild på fontänen samt slänten i centrala, Järnväggsgatan Ånge.

Källa: Inventerings foton 2021. Fastigheterna är privat.

<h4>Förbättringsåtgärder kort sikt: Fontänen och slänten</h4>
<ul style="list-style-type: none"> <li>• En underhållsplan behöver utarbetas för platsens vidare utveckling.</li> </ul>



- Se över ägarskapet för fontänen och se vad vederbörande kan göra åt platsen.

#### Förbättringsåtgärder långsikt: Fontänen och slänten

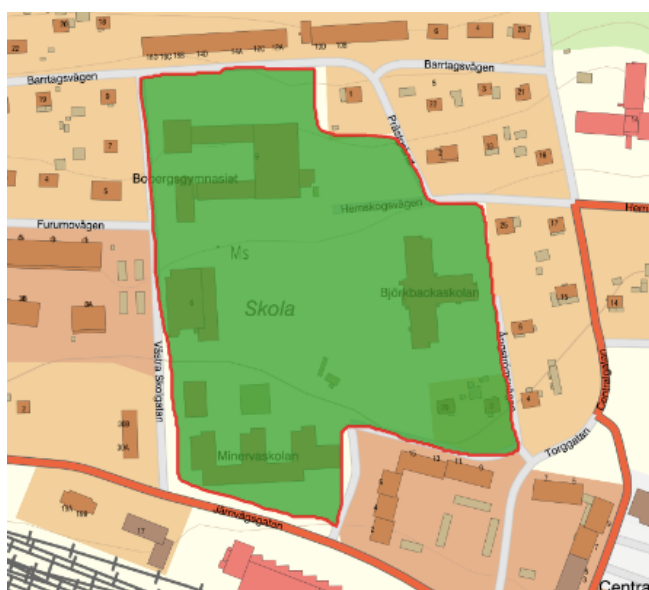
- Upprusta Fontänen.
- Utveckla slänten med blomstermotiv eller andra initiativ som ger förbipasserande ett trevligare intryck.

### Skolorrådet

Skolorrådet ingick inte i inventeringen av grönområden, men lyftes ändå under feriepraktiken. Då skolorrådet med tillhörande fastigheter förvaltas av Ånge fastighet- och industri har det lyfts i materialet.

För att öka trivseln för eleverna på Björkbackaskolan, Minervaskolan och Bobergsgymnasiet har ungdomarna föreslagit mindre åtgärder för att öka skolgårdens attraktivitet för lek och aktivitet. Utvecklingen av området bör ske i samråd med skolans elever och lärare.

Ett förslag som skulle kunna brukas av alla elever är en skatebordbana, vilket även lyfts av allmänheten under senare inventeringar.



Karta 7. Skolorråde Ånge 2022. Området förvaltas av ÅFA.

### Björkbackaskolan

Förslag som inkommit är att göra den befintliga klätterställningen mer tilltalande, placera ut nya pingisbord, förse området med nya redskap som en kompisgunga eller linbana. Andra åtgärder som kan göras för att skapa en mer tilltalande skolgård är att restaurera fylla på sand i sandlådan, åtgärda gungställningen och cykelbanan samt sätta upp nya nät vid lilla grusplanen och rensa grusplanen. En liten hinderbana kan även placeras ut vid lekställningen för att komplettera den befintliga något slitna klätterställningen.

### Minervaskolan

På Minerva skolan behöver basketkorgarna åtgärdas, nätet på fotbollsplanen behöver bytas ut och fler bänkar eller andra sittplatser samt papperskorgar behöver placeras ut på området. Skolgården behöver även rensas på skräp och ogräs. I nuläget byggs en multisportarena öster om grusplanen, vilket har ett viktigt aktivitetsvärde på platsen.

### Bobergsgymnasiet

Fler bänkar och sittplatser behöver placeras ut på området, även rabatter eller blomsterarrangemang av olika slag kan planteras ut för att skapa trevnad. Ett nytt cykelställ behöver även placeras ut på platsen.

## **Alby**

Albys historia som industrisamhälle är något som ligger kvar i utformningen av bygden. För att fortsatt utveckla Alby till en attraktiv boendeort behöver ortens grönområden utvecklas för att stimulera folkhälsa och aktivitetsvärden.



Karta 8. Alby 2022. Gröna markeringar avser grönområden ÅFA förvaltar, rosa område förvaltas av park- och gata och blå område förvaltas av förening.

### **Idrottsområde, Alby**

Albys idrottsplats är en central samlingspunkt för ortens idrottare och ungdomar. Platsen är välskött, men det behöver göra mindre restaureringar för att skapa en attraktivare och tryggare mötesplats på orten.

Platsen har ett aktivitetsvärde genom befintliga anläggningar; fotbollsplan, friluftsräddskap och läktare för offentliga event samt en liten kiosk som är öppen under idrottseven. Idrottsplatsen är en viktig anläggning för att motivera och gynna ortens friluftsintrasserade. För att platsen ska upplevas som tryggare att besöka samtliga åtgärder tillgodoses.

För att platsen skall kunna brukas under vintertid behöver belysningen ses över. Den allmänna trivselen i form av blomsterrabatter, förslagsvis med hemmalagets färger eller välskötta närliggande fastigheter skulle ge ett trivsammare och fräschare intryck på besökaren



Karta 9. Idrottsområde Alby 2022. Grönområde förvaltas av ÅFA.

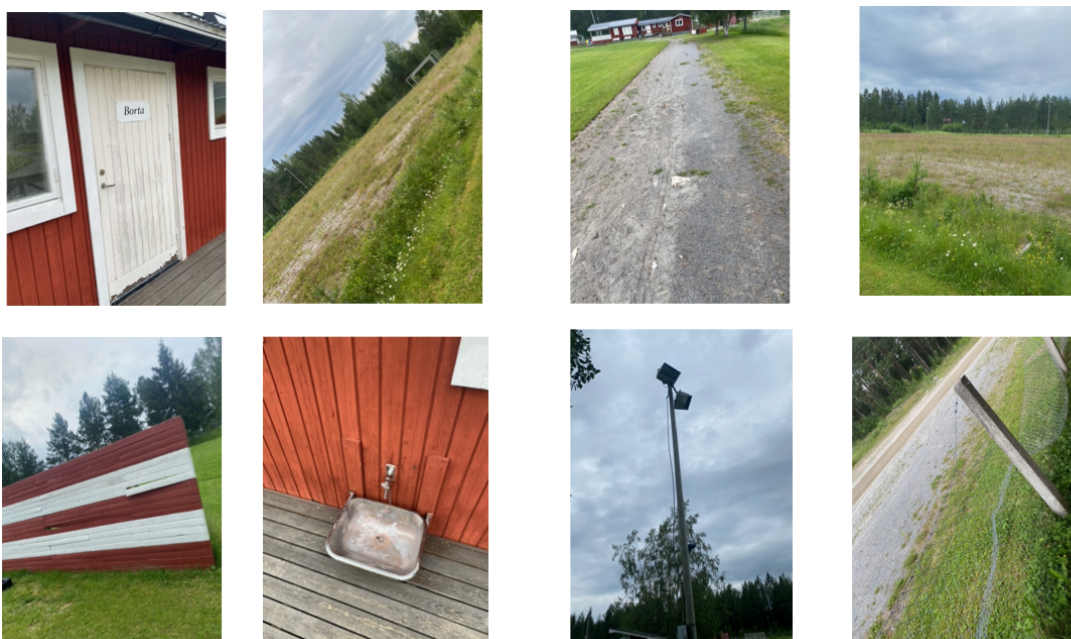


Bild 13. Idrottsplatsområde Alby. Källa: Inventerings foton 2021.

Förbättringsåtgärder kort sikt: Idrottsområde Alby

- En underhållsplan behöver utarbetas för platsens vidare utveckling.

<ul style="list-style-type: none"><li>• Fixa stängslet runtomkring platsen.</li></ul>
<ul style="list-style-type: none"><li>• Rensa grusplanen och fylla på med grus (nästan helt igenväxt), där man sedan skulle kunna ha en skridskorink, eller en låda som har kubbspel, brännboll, boule och lånefotbollar (fritidsbank).</li></ul>
<ul style="list-style-type: none"><li>• Måla om dörrarna/fönsterkarmarna på omklädningsrummen.</li></ul>
<ul style="list-style-type: none"><li>• Rensa grusgången runt fotbollsplanen samt fylla på med grus.</li></ul>

<b>Förbättringsåtgärder långsikt: Idrottsområde, Alby</b>
<ul style="list-style-type: none"><li>• Området blir mörkt och upplevs otryggt under vinterhalvåret, mer belysning behövs på platsen.</li></ul>
<ul style="list-style-type: none"><li>• Laga eller byta ut bollplanket.</li></ul>
<ul style="list-style-type: none"><li>• Nya sittbänkar, soptunnor och fler rabatter. Förslagsvis skulle rabatterna kunna texta ”Ånge kommun” eller hemmalagets färger.</li></ul>
<ul style="list-style-type: none"><li>• Byta ut vattenkärlet vid omklädningsrummen.</li></ul>

### **Elljusspåret, Alby**

Albys elljusspår är i väldigt dåligt skick. Det är svårt att avgöra vart spåret startar, hur spåret går och en stor del av belysningen funkar inte. Detta skapar ett ovärdat intryck som införlivar en otrygg känsla för besökare och minskar därför nyttjandegraden av elljusspåret i Alby.

Inventeringarna visade flera mindre åtgärder som behöver genomföras för att skapa ett trevligare motionsspår för allmänheten. En underhållsplan behöver utvecklas för att göra elljusspåret till en attraktiv motionsplats för barn och vuxna.

Åtgärder som lyfts under inventeringarna är framför allt behovet av att underhålla området under sommarhalvåret då spåret växer igen, spåret behöver en ny start och mål skylt, placera ut ny belysning längs spåret, samt

placera ut papperskorgar för att förhindra nerskräpning. Viloplatser i form av bänkar behöver även tillföras platsen.

Kreativa inslag som ett ”knattespår”, ”sagospår” eller ”trollspår” för barn kan även upprättas för att uppmuntra barns hälsa och naturvistelse. Spåret skulle kunna formas av lokala konstnärer.

Förbättringsåtgärder kort sikt: Elljusspåret, Alby
--

- |   |
|---|
| <ul style="list-style-type: none"><li>• En underhållsplan behöver utarbetas för platsens vidare utveckling.</li></ul>                                       |
| <ul style="list-style-type: none"><li>• Rensa hela elljusspåret på ogräs.</li></ul>   |
| <ul style="list-style-type: none"><li>• Göra en tydlig start- och målskylt samt skriv ut hur långt elljusspåret är.</li></ul>                               |
| <ul style="list-style-type: none"><li>• Sätta upp skyltar eftersom i spåret för tydlighetens skull.</li></ul>   |
| <ul style="list-style-type: none"><li>• Göra en grillplats med vindskygg, bänkar, vedförråd mm.</li></ul>   |
| <ul style="list-style-type: none"><li>• Under vintertid skulle ett skidspår kunna tillföras platsen för att öka bruksvärdet även under vintertid.</li></ul> |
| <ul style="list-style-type: none"><li>• Underhåll av spårets lampor behöver ses över.</li></ul>   |

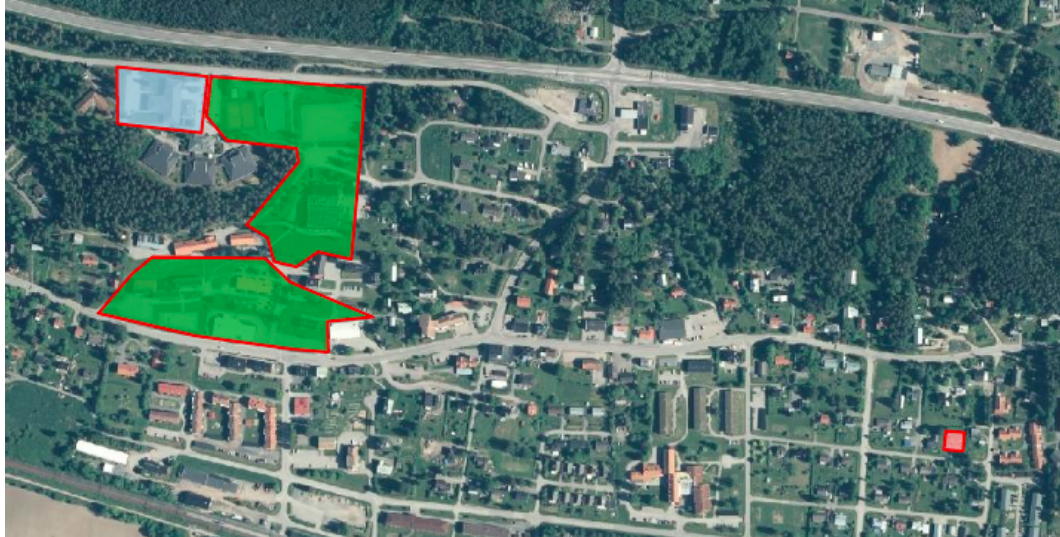
Förbättringsåtgärder långsikt: Elljusspåret, Alby
---

- |   |
|---|
| <ul style="list-style-type: none"><li>• Långsiktigt utarbeta en plan för hur barn-och unga kan ta del av spåret. Eventuellt utföra en ”knatteled” för att göra slingan mer tilltalande för barn-och unga.</li></ul> |
|---|

## Fränsta

Fränsta utseddes 2019 till årets by i Västernorrland och är Ånge kommuns näst största ort med tillgång till konventionell handel och service. För att

fortsätta utveckla Fränsta som attraktiv boendeort behövs nya attraktiva mötesplatser och lekplatser för barn och unga utvecklas på orten.



Karta 10. Fränsta centralort 2022. Gröna markeringar avser grönområden Ånge fastighet- och industri förvaltar, rosa förvaltas av park- och gata och blå är Regionen, vårdcentral, förslag för överseende område.

### **Servicehusets gräsyta, Fränsta**

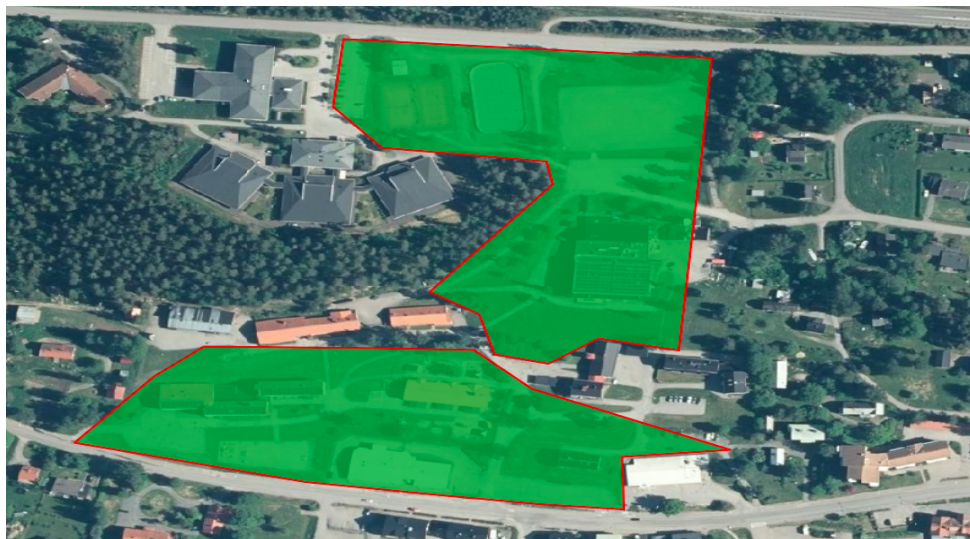
Inventeringen har utgått från stora gräsyta/grönområdet vid servicehuset i Fränsta. Platsen behöver uppmärksammas då den ligger i nära anslutning till Centralgatan och Fränstavägen, bostadsbebyggelse, Coop och Fränstaskolan. Gräsytan skulle kunna innehålla mer lekfulla element för barn, men även andra typer av mötesplatser.

Området består i nuläget av en större grönyta som sköts om av Ånge kommun. Förslag som framkommit för platsen är att tillföra blomsterrabatter, buskar som kanske kan vara formade i olika roliga motiv, sittplatser i form av bänkar, solstolar i roliga färger med tillhörande paraplyn eller ett lusthus samt ett litet gångstråk som bjuder in människor att promenera genom området.

Områdets oplanerade yta skulle även kunna omvandlas till en lekplats för barn med vattenspridare och någon liten pol eller vattenspruta där barn skulle kunna leka under sommarhalvåret.

Man kan även förse området med en liten sommarkiosk där feriepraktikanter i framtiden kan arbeta under sommaren. Detta kan placeras i anslutning till solstolarna eller bänkarna vilket skulle bli ett inbjudande element på området.

Fränsta behöver arbeta med att planera attraktiva mötesplatser i det offentliga rummet där enkla element som bänkar längs Centralgatan kan vara strategiska inslag. I nuläget saknas ”sociala” element som bjuder in människor till deltagande.



Karta 11. Servicehusets gräsyta samt grönområdet och grusplanen för idrott-och friluftsanläggningen inklusive badhus. Förvaltas av Ånge fastighet- och industri AB.

#### Förbättringsåtgärder kort sikt: Servicehusets gräsyta, Fränsta

- En underhållsplan behöver utarbetas för platsens vidare utveckling. Området kan på sikt bli ett attraktivt ”vattenhål” i Fränsta där människor kan mötas och umgås i det offentliga rummet.

#### Förbättringsåtgärder långsikt: Servicehusets gräsyta, Fränsta

- Placera ut bänkar, solstolar med paraply eller ett lusthus på området för att skapa sociala mötesplatser. Placera ut soptunnor.
- Planera en enkel grusväg som bjuder in människor på området.
- Plantera ut blomsterrabatter och buskar, förslagsvis i roliga former.
- Planera inslag för att göra området attraktivare för barn och unga med t.ex. en vattenspruta eller en liten pol med något lekfullt element.



- Placera ut en sommarkiosk på området där feriepraktikanter kan arbeta under sommaren.

### **Grönområdet och grusplanen vid badhuset och sporthallen, Fränsta**

Grönytan ligger framför Fränsta badhus och sporthall samt i nära anslutning till Fränsta förskola.

Området skulle behöva rensas på ogräs och nya buskage skulle kunna tillföras. Även bänkar och bord skulle kunna tillföras till platsen. På gräsytan skulle även ett ute gym för både vuxna och barn kunna tillföras för att bygga vidare på fastighetens aktivitetsvärde.

Grusplanen vid fastigheten skulle kunna utvecklas genom att tillföra bänkar eller bås där man kan lämna ifrån sig sina tillhörigheter eller delta som observatör under fotbolls- eller brännbollsmatcher.

Områdets värde i anslutning till fastigheten skulle bättre kunna utnyttjas och knyta an till platsens funktion genom att tillföra sportiga inslag.

Grillplatsen kan användas året runt av skridskoåkare och andra friluftsbesökare och bör därför upprätthållas bättre.

#### **Förbättringsåtgärder kort sikt: Grönområdet och grusplanen vid badhuset och sporthallen, Fränsta**

- En underhållsplan behöver utarbetas för platsens vidare utveckling.
- Grönområdet på framsidan av sporthallen kan rensas på ogräs och rabatter eller buskage kan planteras dit.

#### **Förbättringsåtgärder långsikt: Grönområdet och grusplanen vid badhuset och sporthallen, Fränsta**

- Framöver kan ett ute gym för både vuxna och barn tillföras för att bidra till platsens värde.

- Fler bänkar och papperskorgar behöver placeras ut på området.

### **Lekpark på Källvägen 3, Fränsta**

Lekparken är liten men ligger strategiskt placerad i ett bostadsområde och är lättillgängligt för boende i hela Fränsta. Läget skulle göra lekparken till en värdefull resurs för barnfamiljer i området, men i nuläget är parken förfallen och öde.

Lekparken är i stora drag ovårdad, underlaget är en blandning av sand och gräs, klätterställningarna slitna och färgen avskalad från både ställningen och ruschkana.

Enligt FN:s barnkonvention har alla barn rätt till lek i en stimulerande, trygg och lämplig miljö. Lekplatser och andra lämpliga miljöer för aktivitet ska därför vara säkra och tillgängliga.

Lekparken skulle kunna utvecklas med nya redskap, ställningen och ruschkana skulle kunna målas om med nya roliga motiv eller färger. Ett jobb som skulle kunna genomföras med hjälp av feriepraktikanter eller genom att utlysa en tävling på Ålsta folkhögskola där vinnande bidrag används som motiv på objekten i lekparken. Staketet skulle även kunna målas färggrannamotiv eller som ett piano för att ge parken ett mer tilltalande utseende. Parken skulle även behöva ett namn som boende kanske kan vara med och rösta fram.

I nuläget måste kommunen prioritera lekparker som är lättillgängliga, trygga och attraktiva för barn att vistas i.



Karta 12. Lekpark, Källvägen 3 Fränsta. Förvaltas av park-och gata, Ånge kommun.



Bild 14. Lekpark, Källvägen 3 Fränsta. Inventerings foto 2021.

Förbättringsåtgärder kort sikt: Lekpark på Källvägen 3, Fränsta

- En underhållsplan behöver utarbetas för platsens vidare utveckling.
- Genomföra en löpande skötsel av platsen.

Förbättringsåtgärder långsikt: Lekpark på Källvägen 3, Fränsta

- Lekparkens redskap behöver renoveras och uppgraderas. Den befintliga lekställningen, ruschkana och staket behöver målas om.

<ul style="list-style-type: none"> <li>• Lekparkens underlag behöver även ändras genom att tillföra mer sand eller gräs.</li> </ul>
<ul style="list-style-type: none"> <li>• En blomsterrabatt kan planteras runt lekparkens staket för att bidra till trivsel.</li> </ul>
<ul style="list-style-type: none"> <li>• Lekparken behöver ett namn och en skylt som gör den synlig för besökare.</li> </ul>

### Grönområdet runt vårdcentralen, Fränsta

Grönområdet runt Fränsta vårdcentral är ett naturligt ”vattenhål” dit människor söker sig för hälso-och sjukvård. Området förvaltas av regionen och är placerad i nära anslutning till Fränstas idrottsanläggning och ett skogsområde. För att göra platsen mer inbjudande behöver bänkar placeras ut kring vårdcentralen. Platsen är även försedd med flera öppna gräsytor som skulle kunna användas för rabatter eller andra konstnärliga inslag.



Karta 13. Fränsta 2022. Blå område förvaltas av Regionen. Området ägs av regionen.

## Ljungaverk

Ljungaverks historia som kemiindustrins vagga och tidigare största bruksort i kommunen syns på utformningen av bebyggelsen. Något som gott förlorat under nedvecklingen av orten är dess sociala mötesplatser och grönområden.



Karta 14. Ljungaverk 2022. Gröna markeringar avser grönområden ÅFA förvaltar, rosa område förvaltas av park- och gata och blå område förvaltas av förening.

### Ljungaparken, Ljungaverk

Ljungaparken är ett värdefullt grönområde centraliserat i Ljungaverk. Parken har sociala och kulturella samt natur- och friluftsvärden som är ett värdefullt inslag i på orten. Under somrarna arrangeras aktiviteter i parken som lockar lokalbor och turister.

För att öka trevnaden i parken och bygga vidare på platsens värden skulle nya "aktivitetsredskap" kunna tillkomma. Förslagsvis skulle ett utegym kunna placeras på området för att stimulera till rörelse, men även nya lekredskap i lekparken; förslagsvis en linbana eller snurrungor. Lekparken skulle även kunna målas i nya roliga färger.

Dansbanan behöver även renoveras. Runt lusthusen skulle blomsterrabatter kunna uppföras för att skapa mer trevnad för besökare och gynna biologiska mångfald på platsen. Under sommartid kan en kiosk eller liknande placeras på området för att skapa en "naturlig" mötesplats i parken.



Karta 15. Ljungaparken i Ljungaverk 2022. Området förvaltas av Ljungaverks vägförening, men även intresseföreningen är involverad i drift och utveckling av området.



Bild 15. Lekpark i Ljungaparken, Ljungaverk.

Förbättringsåtgärder kort sikt: Ljungaparken, Ljungaverk

- En underhållsplan behöver utarbetas för platsens vidare utveckling.

Förbättringsåtgärder långsikt: Ljungaparken, Ljungaverk

- Ett utegym kan tillföras till parken för att stimulera till rörelse, men även två fotbollsmål så besökare kan spela fotboll.

<ul style="list-style-type: none"> <li>• Den befintliga dansbanan behöver rustas upp.</li> </ul>
<ul style="list-style-type: none"> <li>• Fler bänkar och sittplatser behöver tillkomma i parken. Rabatter kan även planteras ut på området för att öka trevnaden.</li> </ul>
<ul style="list-style-type: none"> <li>• Under sommarhalvåret kan en kiosk vara ett trevligt inslag i parken.</li> </ul>

### Skolan Ljungaverk

Skolan i Ljungaverk huserar runt 80 elever och platsen är en naturlig samlingspunkt för barn och unga på orten. Områdets attraktivitet är därför viktigt för att öka trivselen, tryggheten och tillgängligheten för elever under skoltid samt under fritiden när skolan är stängd. Området behöver rusta upp befintliga bänkar, lekställning och gungor. I den närliggande skogen skulle även mindre trähus kunna byggas för använda området maximalt. Även virke kan fraktas till platsen som barnen skulle kunna använda för att bygga egna kojor eventuellt att kommunen utfärdar träkojor av spillmaterial. Andra inslag som nya lekredskap behöver tillföras för att göra skolområdet roligare. En utveckling av området bör ske i dialog med elever och lärare för att fånga upp intressen och förslag. Ett växthus eller odlingsrabatt som kan användas i undervisningssyfte och för att ytterligare bidra till platsens försköning.



Karta 16. Skolan och ishockeybanan Ljungaverk 2022. Området förvaltas av ÅFA och förening sköter ishockeybanan.

### Ishockeybanan, Ljungaverk

Ishockeybanan ligger i nära anslutning till skolan och är den del av elevernas rastgård. Ishockeybanan är eftersatt och området omkring är oattraktivt och skulle kunna rymma fler funktioner för att öka platsens aktivets värde. Detta skulle kunna göras genom att lägga ett plastunderlag i rinken för innebandyspel. En liten fritidsbank med klubbtor och bandybollar kan förvaltas på skolan. I utvecklingen av Ishockeybanan och den närliggande skolgården kan man föra dialog eller workshop med eleverna och personal på skolan för att involvera dem i utvecklingsarbetet.



Bild 16. Ljungaverks hockeyrink i anslutning till skolområdet.2021.



Bild 17. Ljungaverks hockeyrink i anslutning till skolområdet.2021.

#### Förbättringsåtgärder kort sikt: Skola och Ishockeybana, Ljungaverk

- En underhållsplan behöver utarbetas för platsens vidare utveckling. Utveckling bör ske i samråd med skolans elever och personal.



- Befintliga bänkar, lekställning och gungor behöver rustas upp för att vara attraktiva och trygga för barn att använda.

Förbättringsåtgärder långsikt: Skola och Ishockeybana, Ljungaverk

- I den närliggande skogen skulle även mindre trähus kunna byggas för använda området maximalt.
- Ett växthus eller odlingsrabatt som kan användas i undervisningssyfte och för att ytterligare bidra till platsens försköning.
- Ishockeybanans bruksvärde skulle kunna öka genom att optimera användningen under sommarhalvåret genom att lägga plastunderlag i rinken för innebandyspel. En liten fritidsbank med klubbor och bandybollar skulle kunna förvaltas av skolan.

## Torpshammar

Torpshammar har en historia inom järnbruk och träindustri. Byggnader från tiden bidrar till ortens karaktär och skapar ett trevligt samhälle med tillgång till herrgårdspensionat, Torpshammars IF, pizzeria, Coop-när-butik och konventionella verksamheter; förskola samt låg- och mellanstadieskola.

Torpshammar är dock i behov att utveckla attraktiva mötesplatser och lektytor för barn och unga.



Karta 17. Torpshammar 2022. Gröna markeringar avser grönområden ÅFA förvaltar, rosa område förvaltas av park- och gata och blå område förvaltas av förening.

### Fotbollsplan, Torpshammar

Torpshammars fotbollsplan är en central samlingspunkt för ortens sportintresserade. Området är fint och välkött överlag. Mindre åtgärder i form av bänkar, soptunnor och vindsydd kan placeras ut på platsen. Platsen behöver även vara tillgänglig för individer med funktionsnedsättning där tillgängligheten till anpassade parkeringar samt toaletter bör ses över. En läktare för besökare skulle även kunna tillkomma till anläggningen. Platsen är öppen och för att öka trevnaden för besökare skulle planteringar eller andra inslag kunna planeras in på platsen, eventuellt ett buskage som skulle kunna skydda mot vinden utifrån platsens öppna läge.



Karta 18. Fotbollsplanen Torpshammar 2022. Området förvaltas av förening.



Bild 18. Torpshammar fotbollsplan 2021.

<b>Förbättringsåtgärder kort sikt: Fotbollsplan, Torpshammar</b>
--

- |  |
|--|
| <ul style="list-style-type: none"> <li>• Se över områdets toaletter och parkering för att funktionsanpassa platsen.</li> <li>• Planteringar eller buskage skulle ge ökad trivsel för besökare och eventuellt kunna ge vingskydd för besökare.</li> </ul> |
|--|

<b>Förbättringsåtgärder lång sikt: Fotbollsplan, Torpshammar</b>
--

- |  |
|--|
| <ul style="list-style-type: none"> <li>• Skyltningen till platsen skulle öka tillgängligheten.</li> <li>• Beroende på andelen besökare under matcher och event kan bänkar eller andra sitt platser tillföras.</li> </ul> |
|--|

### **Skolan, Torpshammar**

Torpshammar skolan ligger centralt placerad på orten med nära anslutning till Coop, busstation och bensinmacken. För närvarande finns ca 60 elever på skolan som inrymmer förskoleklass t.o.m år 6. I byggnaden finns även fritidshem, förskola samt Torpshammars bibliotek.

Skolområdet är välskött och lättillgänglig för boende i Torpshammar och är därför en naturlig mötesplats för traktens unga. Lekutrustningen på området är dock gruvligt eftersatt och oattraktiv, vilket även lyftes under inventeringarna. Skolgården behöver försees med nya lekredskap som kompletterar det befintliga beståndet och är anpassat för barn i olika åldersgrupper. Utvecklingen bör ske i samråd med elever och personal.

Området behöver även bli mer framkomligt för personer med funktionsnedsättning. Det finns handikapparkeringar, men stigarna/vägarna är inte anpassade för exempelvis rullstolar och barnvagnar vilket försvårar framkomligheten.



Karta 19. Skolan och ishockeyrink Torpshammar 2022. Området förvaltas av ÅFA.



Bild 19. Torpshammar skolan. 2021.



Bild 20. Torpshammar skolan. 2021.

### **Ishockeybana, Torpshammar**

Torpshammars Ishockeybana ligger i nära anslutning till skolområdet. Platsens bruksvärde är okänt för vinterhalvåret, men under sommaren ger platsen ett ovårdat intryck med högt gräs på området och i rinken. Platsen skulle kunna omvandlas till en utomhusbandybana eller dylikt som kan brukas av skoleleverna under sommarhalvåret.



Bild 21. Torpshammar ishockeybana. 2021.

**Förbättringsåtgärder kort sikt: Skola och Ishockeybana, Torpshammar**

- Skolgården behöver en underhållsplan som bör ske i samråd med elever och lärare för att maximera skolområdets attraktivitet.
- Ishockeybanan saknar bruksvärde på sommaren och skulle kunna göras om till en innebandyplan eller likande.

**Förbättringsåtgärder lång sikt: Skola och Ishockeybana, Torpshammar**

- Målsättningen bör vara att skapa ett attraktivt mötesområde för barn och unga i Torpshammar. Lekutrustning och andra inslag som kan stimulera olika åldersgrupper behöver planeras in.

## Östavall

Dokumentation finns på att Östavall tillkom runt 1590. Orten har en avlång karaktär med en Centralväg som omsluts av industriområde och mindre villaområde. På orten finns en lekpark, friluftsanläggning i form av sporthall och Elljusspår, men andra offentliga mötesplatser saknas.

Kommentarer har inkommit kring sporthallen som uppfattas som välskött utan vidare behov av åtgärder och har därför inte lyfts vidare i underlaget.



Karta 20. Östavall 2022. Gröna markeringar avser grönområden ÅFA förvaltar, rosa område förvaltas av park- och gata och blå område förvaltas av förening.

### Lekparken vid Sporthallen, Östavall

Det finns inte samma behov av parken idag som när den byggdes av föreningen. Efter att skolan försvann har området och utrustningen inte underhållits i tillräcklig omfattning samt att de personer som var engagerade då inte är det nu på samma sätt när deras barn blivit äldre.

Östavalls lekpark placerad vid sporthallen är i nuläget förfallen och är i behov av restaurering för att vara mer tilltalande och säker för barn och unga. Ett ställningstagande behöver göras om parken ska upphöra och utrustningen tas bort eller om den ska vara kvar i Östavall. Om parken beslutas kvarstå behövs en plan utforma för dess vidare utveckling för att skapa en säker och rolig park för lokalbefolkningen att besöka.

Lekställningarna är förmultnade och behöver bytas ut i grunden. Området skulle kunna ha rabatter, grillplats och bänkar för att öka trevnaden och skapa en naturlig offentlig mötesplats i Östavall.

Förslag som ungdomarna givit är att på kort sikt inventera lekutrustningens skick och måla om det som ska behållas. En ny kompisgunga och gungställningar behövs och fler bänkar behövs på platsen. Belysning behöver även platsen för att göra den tillgänglig på kvällstid och under årets mörkare månader.



Karta 21. Lekpark vid sporthallen Östavall 2022. Blå område förvaltas av förening.

**Förbättringsåtgärder kort sikt: Lekparken vid sporthallen, Östavall**

- En övervägning behöver göras om parken ska kvarbli eller avvecklas. I Nuläget utgör parkens skick en säkerhetsrisk för besökare.

**Förbättringsåtgärder lång sikt: Lekparken vid sporthallen, Östavall**

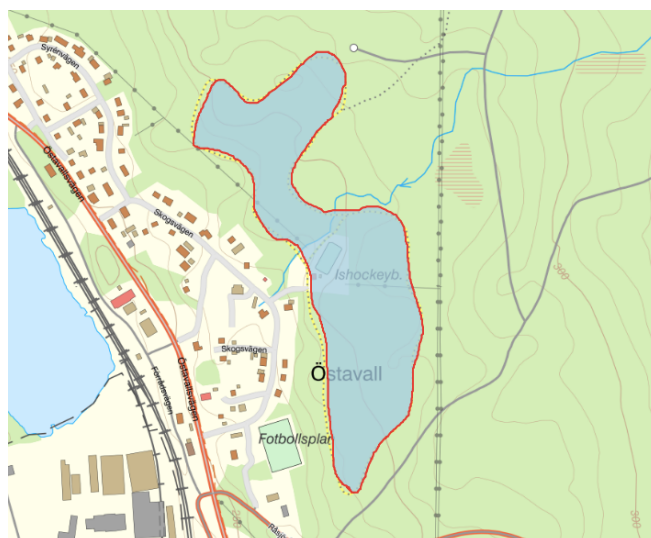
- Åtgärder utifrån bestämmelse.

**Elljusspåret, Östavall**

Området används som motionsspår på orten. Inventeringen visar på mindre åtgärder som behöver åtgärdas för att göra platsen trevligare att vistas på.



Spåret uppfattas som rent och välskött med god belysning. Åtgärder som kan göras på spåret är ”sociala stationer” som bänkar för vila, upprusta grillplatsen med ny utrustning samt förse spåret med fler sopkorgar för att förhindra nedskräpning. Spåret skulle även kunna anpassas mer för barn genom äventyrsstigar eller dylika inslag.



Karta 22. Elljusspåret Östavall 2022. Blå område förvaltas av förening

**Förbättringsåtgärder kort sikt: Elljusspåret, Östavall**

- Mindre åtgärder för att inrätta ”sociala stationer” där besökare kan samlas och umgås.

**Förbättringsåtgärder lång sikt: Elljusspåret, Östavall**

- Inrätta barn- och ungdoms anpassade aktiviteter i spåret som kan stimulera barns rörelse och sport intresse.

