

---

# Årsredovisning 2021



**Medelpads Räddningstjänstförbund**

Godkänd av direktionen den 18 februari 2022

---

# Innehållsförteckning

<b>1</b>	<b>Inledning .....</b>	<b>1</b>
<b>2</b>	<b>Sammanfattning .....</b>	<b>2</b>
<b>3</b>	<b>Ordföranden och förbundschefen har ordet.....</b>	<b>4</b>
<b>4</b>	<b>Förvaltningsberättelse .....</b>	<b>6</b>
4.1	Översikt över verksamhetens utveckling.....	6
4.2	Kommunala koncernen .....	7
4.3	Direktionen.....	9
4.4	Viktiga förhållanden för resultat och ekonomisk ställning.....	9
4.5	Händelser av väsentlig betydelse .....	13
4.6	Förväntad utveckling.....	13
4.7	Styrning och uppföljning av den kommunala verksamheten .....	16
4.8	God ekonomisk hushållning.....	16
4.9	Kort sammanställning av verksamhetsmålen.....	19
4.10	Mål och aktiviteter.....	19
4.11	Balanskravsresultat .....	26
4.12	Väsentliga personalförhållanden .....	26
4.13	Ekonomisk ställning.....	28
<b>5</b>	<b>Resultat- och balansräkning samt kassaflödesanalys .....</b>	<b>30</b>
5.1	Drift- och Investeringsredovisning.....	33
5.2	Noter, tkr .....	34

# 1 Inledning

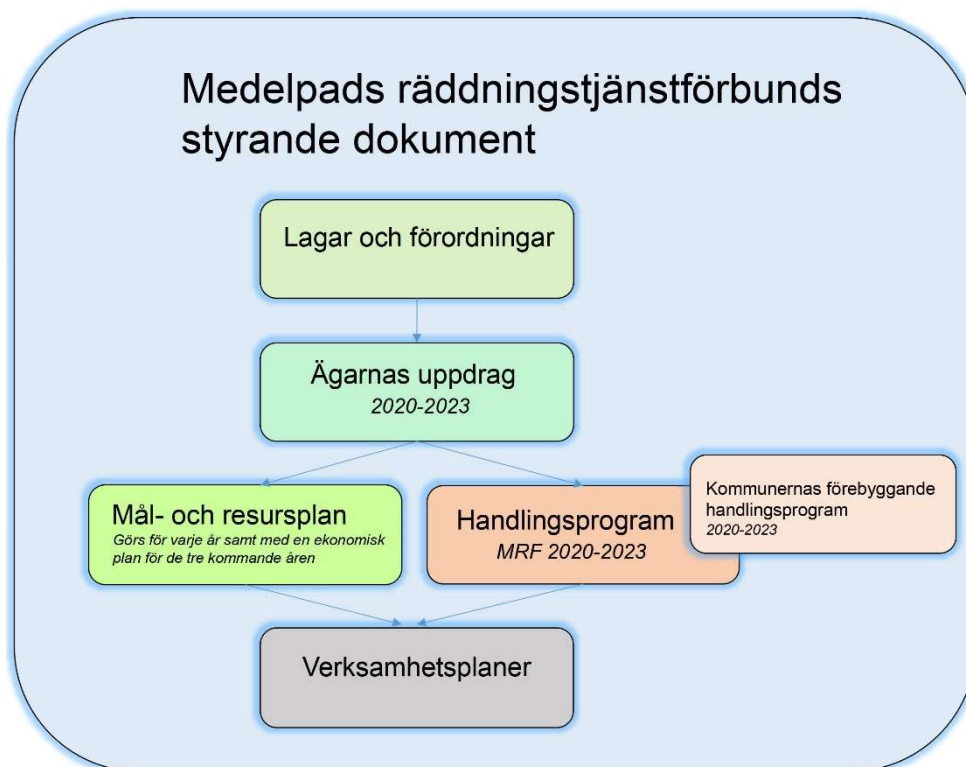
Medelpads räddningstjänstförbund (MRF) är ett kommunalförbund som omfattar Sundsvall, Timrå och Ånge kommuner.

Förbundets verksamhet utgår ytterst från lagar och förordningar. Den viktigaste lagstiftningen inom räddningstjänstens område är lagen (2003:778) om skydd mot olyckor (LSO).

Ägarkommunerna har beslutat om ägaruppdrag för åren 2020 – 2023 som anger vision och målsättning samt inriktningen för verksamheten. Dessa kommuner har formaliserat styrningen av förbundet genom att besluta om en förbundsordning, vilken styr MRF:s verksamhetsområde, beslutsbefogenheter med mera, samt ett reglemente som hanterar utformning av och arbetsområde för förbundsdirektionen.

Direktionen har beslutat om ett gemensamt handlingsprogram för räddningsinsats och förbundets olycksförebyggande verksamhet för åren 2020 – 2023. Respektive ägarkommun har olycksförebyggande handlingsprogram inom sina geografiska områden.

Gällande verksamhetsplanering på förbunds nivå finns angiven i mål- och resursplan (MRP) för 2021. Denna är beslutad av direktionen. MRF:s olika arbetsenheter har brutit ner innehållet i MRP:n i verksamhetsplaner.



## 2 Sammanfattning

Verksamheten vid MRF har genomförts enligt planeringen i MRP 2021. Därtill har olika uppdrag genomförts som är reglerade i lagstiftningen. Inriktningen för dessa uppdrag framgår av ägaruppdrag 2020 – 2023.

Några av verksamhetsmålen är endast delvis uppfyllda. Att inte en större andel av verksamhetsmålen är uppfyllda beror på de frestningar på verksamheten som pandemin har medfört. En stor del av de arbetsinsatser som är kopplade till att dessa mål inte helt har kunnat uppfyllas, är under genomförande, men har försenats på grund av arbetsläget i organisationen.

### Projektering i full gång i projekt Pandora

Arbetet med projekt Pandora har fortsatt under året. Det handlar i nuläget om att projektera för nya räddningsstationer i Sundsvall, Timrå och Liden. I arbetet utformas de nya lokalerna så att dessa stödjer en modern och effektiv verksamhet samt ger förutsättningar för en bra arbetsmiljö. Och också ett lokalsamarbete tillsammans med ägarkommunerna Sundsvall respektive Timrå samt andra myndigheter och SOS Alarm AB. Projekteringsarbetet har pågått för fullt under året. Detta arbete har kommit längst för Timrås del. När det gäller en ny räddningsstation i Sundsvall är det ett större bygge med fler beroenden i förhållande till andra intressenter, vilket tar längre tid att projektera.

### Starkare ledning för räddningsinsatser

Räddsam Västernorrland har startat upp sin verksamhet under 2021. Det är ett gemensamt operativt ledningssystem för räddningstjänsterna i länet. Den inre operativa ledningen arbetar från en räddningscentral tillsammans med SOS Alarm AB i Sundsvall. Genom Räddsam Västernorrland har räddningstjänsterna fått en betydligt starkare operativ ledning för vilken länets samtliga operativa resurser finns tillgängliga.

Ett fortsatt utredningsarbete har genomförts för att ytterligare kunna stärka den operativa ledningsverksamheten. Detta samarbete går under namnet Räddningsregion Mitt-Norrland och omfattar räddningstjänsterna också i Jämtlands län samt tio räddningstjänster i Västerbottens och Norrbottens inland. Det – i omfattning till resurser och yta – större operativa ledningssystemet införs under hösten 2022. Den inre operativa ledningen kommer att skötas från en räddningscentral som finns på två platser – Sundsvall och Östersund. Detta ledningssystem kommer att omfatta cirka en tredjedel av landets yta. De operativa resurser som finns tillgängliga för systemet är omfattande.

Det finns en planering för att räddningstjänster i de sex nordligaste länen ska samarbeta när det gäller operativ ledning om några år. Samarbetet ifråga benämns Ledning Norr. Detta för att ännu bättre klara av att hantera riktigt stora olyckor eller andra särskilt allvarliga händelser och för att säkra en hög kompetens hos personalen i räddningsledningssystemet.

### Stöd till ägarkommunerna

Inom det förebyggande verksamhetsområdet har arbetet fortsatt med att vara ett stöd för ägarkommunerna i processen kring att stärka krisberedskapsarbetet och bygga upp ett nytt civilt försvar. Detsamma gäller i att vara en samordnande kraft när det gäller dataskyddsförordningen GDPR.

### Effektivare verksamhetsstöd

Inom verksamhetsstöd har ett arbete med att effektivisera lönehanteringen påbörjats. Självservice för brandmän på heltid har införts gällande frånvaro. Detta innebär att alla heltidsanställda från och med oktober 2021 själva registrerar sin frånvaro i lönesystemet. Servicecenter Sundsvall kommun ansvarar för MRF:s lönehantering från och med september 2021.

En ny växeltelefonlösning är genomförd under året och Sundsvalls kommuns telefonister hanterar inkommande samtal till MRF.

Förbundet har en ny extern webbplats. Namnet är detsamma tidigare – [www.raddning.info](http://www.raddning.info). Strukturen för webbplatsen är bland annat vald med beaktande av att kunna uppfylla regeringens tillgänglighetsdirektiv. Detta för att underlätta förbundets hantering av extern kommunikation i förhållande till medborgarna. Under webbplatsen informeras om larm som Räddsam Västernorrland hanterar.

Ett arbete har påbörjats för att säkerställa en tillgänglig och rättssäker förvaltning. MRF har valt diarieföringssystemet Public 360 för delar av ärendehanteringens medan andra delar hanteras i verksamhetssystemet Daedalos.

### **Fortsatt åtstramad ekonomi**

Det ekonomiska resultatet per sista december är – 177 tkr. Årets prognos är -919 tkr och budgeterat resultat är 0 tkr, vilket innebär en differens på -177 tkr mot budgeterat resultat.

Uteblivna intäkter på grund av pandemin har per kalenderåret legat på 1 930 tkr. MRF har hos ägarkommunerna att, liksom förra året, gjort en hemställan om ett extra tillskott på grund av sådana uteblivna intäkter. Förbundet blev beviljat medel på 919 tkr som är lika med det prognostiserade underskottet för året.

Verksamhetens intäkter har ökat med 8 742 tkr mot föregående år och ökningen beror mestadels på att pensionsavsättningarna har ökat. Livslängdsantagandet har ökat och främst gäller detta människors livslängd. Denna förändring påverkar MRF i hög grad.

MRF har arbetat med att hålla kostnaderna nere och det råder fortsatta åtstramande ekonomiska åtgärder. Det handlar bland annat om restriktivitet gällande konferens- och utbildningskostnader samt inköp av materiel och olika tjänster. Vidare är kostnaderna lägre på grund av icke genomförda utbildningar. Förbundet har haft ökade kostnader relaterade till pandemin för till exempel datorarbetsplatser och skyddsutrustning.

Personalkostnaderna har ökat med -10 101 tkr mot föregående år och -6 323 tkr mot budget. Denna ökning beror bland annat på tillsättning av tidigare vakanta tjänster, eftersläp avseende löneökningarna, merkostnader för overtid på grund av operativa händelser som till exempel skogsbränder, samt ökade pensionsavsättningar på grund av att livslängdsantagandet har ökat.

För detta år har direktionen fattat beslut om att det finansiella 2 % - målet ska ersättas med lägst ett nollresultat. MRF har budgeterat för ett nollresultat men förbundet har inte nått det målet. Hade inte förbundet fått ersättning för delar av de uteblivna intäkterna på grund av pandemin skulle resultatet ha varit sämre. En god ekonomisk hushållning kan därmed inte anses vara uppnådd. För att kunna nå målet avseende ekonomisk hushållning i ett längre perspektiv behöver 2 % - målet nås under de närmaste kommande åren.

För att klara 2 % - målet räcker det inte med fortsatta åtstramande ekonomiska åtgärder utan en ramjustering är nödvändig i en nära framtid. En viktig del i en sådan justering är behovet av täckning för årliga kostnadsökningar inom driften. Om inte detta sker behöver förbundet dra ner på produktionen inom de närmaste åren.

Självfinansieringsgraden är per sista december 35 % vilket innebär att MRF för tillfället inte når målet om 100 %. Detta beror på eftersläp avseende investeringar från föregående år vilket innebär en större investeringsbudget detta år. För 2021 uppgick förbundets investeringsbudget till 8 000 tkr men den totala budgeten blev 16 067 tkr då delar från tidigare år flyttats över. Anledningen till att det har blivit så är främst att leveranser av tunga fordon har försenats i förhållande till ursprunglig leveransplan.

### 3 Ordföranden och förbundschefen har ordet

#### **Pandemin – dess konsekvenser och möjligheter**

År 2021 har varit ett andra verksamhetsår som starkt har påverkats av den pågående pandemin. Den lättade i intensitet under hösten för att ta ny fart under slutet av året. Pandemin har satt ett väsentligt avtryck inom verksamheten samt avseende personal- och ekonomiförsörjningen vid MRF. Förutom när det gäller frånvaro då personal har behövt stanna hemma på grund av att man själv har testat positivt för Covid-19 eller närstående har testat positivt för detta, är det minskade intäkter i form av i första hand extern utbildningsverksamhet som har inneburit störst konsekvenser för förbundet. Tack vare personalens stora engagemang för smittbegränsande åtgärder avseende användande av skyddsutrustning när detta har anbefallts och att beakta betydelsen av bakteriefria händer samt att hålla avstånd till andra, har verksamheten ändå fungerat bra under hela året. Prioriteringen har legat på att så långt som möjligt förhindra att smittan skulle spridas till personalen i anslutning till arbetet. Och då i första hand att den operativa verksamheten har kunnat fungera i sina roller.

Ända sedan pandemins inledande skede har en stab hanterat frågor gällande Covid-19. Staben har varit gemensam tillsammans med Räddningstjänsten Höga Kusten – Ådalen. Arbetet i staben har varit fokuserat på smittbegränsande åtgärder. Avvägningar har gjorts angående vilken verksamhet som har kunnat genomföras respektive fått ställas in. Därefter har riskbedömningar genomförts ute i verksamheten angående hur arbetsuppgifter i detalj hanterats. Den personal som har haft möjligt har i stor utsträckning arbetat hemma. Under hela året har det varit hemarbete som har gällt som huvudregel för personal med kontorsuppgifter, förutom under perioden slutet av september – mitten av december. Detta har gällt även för kombibrandmän och kombibefäl under deras haft kontorspass.

När vi nu summerar 2021 kan vi tyvärr inte göra detsamma med Covid-19, alltså att lägga pandemin till handlingarna. Frågorna är flera. Kommer det ytterligare smittvågor? Det känns onekligen mer positivt nu att pandemin kommer att klinga av. Den senaste coronavirusvarianten omikron smittar lättare än tidigare varianter men följderna blir mycket mer sällan allvarlig sjukdom. Särskilt gäller detta för fullvaccinerade personer. Det är viktigt att vi tror på att vi inom en snar framtid kan leva och arbeta som vanligt igen.

Vi har också lärt oss saker av pandemin som vi kan ha nytta av framöver. En stärkt hygiennivå skyddar även mot till exempel förkylningar och säsongsinfluensor. Många möten som personal kallas till kan med fördel genomföras digitalt utan att deltagarna behöver genomföra resor, kortare eller längre, för att delta. Att för kontorspersonal jobba hemifrån någon dag då och då, när detta är möjligt mot bakgrund av arbetsuppgifterna, kan i vissa fall vara mer effektivt än att alltid träffas fysiskt på arbetsplatsen. Detta kan även vara en vinst för kombinationen av arbets- och familjeliv. Och sänker på sikt hyreskostnaderna eftersom det inte behövs riktigt lika stora kontorsutrymmen. Skiftpersonalen och operativa befäl har ingen möjlighet att arbeta hemifrån men så är det ofta att förutsättningarna är olika. Å andra sidan finns medarbetare för vilka arbete hemifrån inte fungerar så bra och därför inte ser sådant arbete som en fördel.

#### **Pandora är prioriterat**

Under året startade arbetet upp med att projektera för tre nya räddningsstationer till MRF. Sundsvall och Timrå ska få nya heltidsstationer samt Liden ska få en ny RIB-station. Helheten går under arbetsnamnet Pandora och symboliserar hoppet och en bra framtid för MRF:s verksamhet. Både när det gäller lokalsamarbete och samarbete i övrigt ska vi ha ett nära samarbete med bland annat ägarkommunerna, Region Västernorrland, Myndigheten för samhällsskydd och beredskap (MSB) och SOS Alarm AB. Nya och för verksamheten effektiva lokaler stödjer ett sådant utvidgat samarbete i förhållande till idag. Att lokalerna utformas i enlighet med personal- och arbetsmiljöintressen

är viktigt. Arbetet med Pandora är högt prioriterat inom MRF. I Timrå och Liden beräknas de nya räddningsstationerna stå klara under 2023 och i Sundsvall 2025.

### **Lagen kräver en starkare operativ ledning**

Den 1 juni 2021 startade ett gemensamt operativt ledningssystem för länet – Räddsam Västernorrland – sin verksamhet. Skälet är ändringar i lagen om skydd mot olyckor vilka ställer krav på stärkt förmåga till en ständigt fungerande övergripande ledning. Bakgrunden är erfarenheter från bland annat den stora skogsbranden i Västmanland 2014 och skogsbrandssommaren 2018. Med detta nya ledningssystem står samtliga länets operativa resurser till ledningssystemets förfogande.

Ett fortsatt utredningsarbete har genomförts under året för att den 1 oktober 2022 utvidga ledningssystemet till att också omfatta Jämtlands län samt tio kommuner i Västerbottens och Norrbottens inland (Räddningstjänstsamverkan R10). Förutom att MRF har ett mycket bra samarbete tillsammans med övriga räddningstjänster i Västernorrlands län kännetecknas också förhållandet till räddningstjänsterna i Jämtlands län av utomordentligt goda relationer. Samt numera också med Räddningstjänstsamverkan R10. Tillsammans kommer våra läns räddningstjänster att vara starka i att hantera både flera samtidigt pågående räddningsinsatser och riktigt stora händelser. Samarbetet med Jämtlands län och Räddningstjänstsamverkan R10 går under namnet Räddningsregion Mitt-Norrland. Räddningsregionens verksamhet ska ledas från en gemensam räddningscentral vilken är placerad i Sundsvall och Östersund. Genom ett modernt arbetssätt och med tillgång till senaste teknik kommer det att upplevas som *en* gemensam ledningsstruktur för den operativa verksamheten.

Inriktningen är att Räddningsregion MittNorrland senare ska utgöra ett kluster i ett större nordligt operativt ledningssamarbete bestående av räddningstjänster i de sex nordligaste länen. Ett sådant större ledningssamarbete kommer då att vara av den storleken att det händelsemässigt hanterar drygt 10 000 händelser per år, det antal som MSB förordar som lämplig storlek i sitt utvecklingsarbete ”Ett nationellt enhetligt ledningssystem” (ELS). Det ska uppfattas som ett gemensamt operativt ledningssamarbete med inre ledningspersonal på fyra orter, och då bland annat i Sundsvall och Östersund.

### **Översyn för brett samarbete mellan räddningstjänsterna i Västernorrlands län**

Ägarkommunerna har tydliggjort vikten av väsentligt ökat samarbete mellan räddningstjänsterna i länet. Inte minst mot bakgrund av den ansträngda ekonomin behövs ytterligare effektiviseringar genomföras. Det behöver också skapas bättre förutsättningar för att behålla och i många fall förbättra kvalitén på verksamheten. Och det gör vi med ökat samarbete. Vi har fått uppdraget att genomföra en översyn för brett samarbete tillsammans med Räddningstjänsten Höga Kusten – Ådalen (HKÅ) och Brand och Säkerhet Örnsköldsviks kommun.

Det närmare samarbetet som det är fråga om avses gälla flertalet av verksamhetsområden. Under 2021 har ledningsgrupperna börjat träffas för att lära känna varandra bättre och lägga upp riktlinjerna för den översyn som ska genomföras under 2022. Också politiken har träffats för att diskutera samarbetet. För MRF:s del är det direktionens presidium som har träffat sina motsvarigheter vid HKÅ och Brand och Säkerhet tillsammans med förbundscheferna/avdelningschefen i Örnsköldsvik. Det gamla talesättet ”Tillsammans blir vi starkare” bör gälla även här.

### **En starkare ekonomi behövs**

Det ekonomiska läget har varit ansträngt under en längre tid. Detta beror till huvudsak på att MRF inte får täckning för årliga kostnadsökningar avseende driften. Frånvaron av en sådan kostnadstäckning har rått under väldigt många år. För förbundet handlar det inte bara om att nå ett nollresultat utan att ha ett positivt resultat motsvarande i genomsnitt 2 % av ramen sett i ett treårsperspektiv. Detta för att kunna finansiera investeringarna av framförallt tunga fordon och också kunna ha en ekonomisk buffert för att hantera ekonomin när saker och ting händer. Under 2021 har vi nått vägs ände i att kunna



nå positiva ekonomiska resultat. Särskilt när inflationen tar fart igen och saker blir dyrare att köpa och det blir dyrare att tanka fordonen. Hyror vi betalar för våra lokaler och vår IT-utrustning aviseras gå upp väsentligt under 2022.

Just nu handlar det om årliga miljonbelopp som måste hämtas hem genom besparingar och effektiviseringar. Självklart kommer vi fortsätta att arbeta hårt för att våra pengar ska användas så effektivt som möjligt. Men det kommer inte att räcka för att behålla nuvarande nivå på verksamheten utan ökad medelsram. En dialog med ägarkommunerna blir inom den närmaste tiden extra viktig angående vad räddningstjänsten får kosta och vilken verksamhet som ska genomföras. För att kunna göra en noggrann analys över vilken verksamhetsnivå som är berättigad vid förbundet, genomförs för närvarande ett partssammansatt jämförelsearbete mellan MRF och nio andra räddningstjänstförbund i landet. Analysen kommer att bli klar våren 2022 och då presenteras bland annat för ägarkommunerna. Verksamhetsnivån som då bedöms rimlig att ha kommer att behöva ligga till grund för den framtida nivån på den ekonomiska ramen från ägarkommunerna.

### Tack för goda arbetsinsatser

Vi tackar all personal för ett mycket bra arbete under 2021 under mer komplexa förhållanden än normalt på grund av pandemin! Vi tackar också direktionens ledamöter och ersättare för ert engagemang för MRF under detta år!

Åke Nylén, ordförande för direktionen, och Per Silverliden, förbundschef

## 4 Förvaltningsberättelse

### 4.1 Översikt över verksamhetens utveckling

Verksamhetens utveckling, Tkr	2021	2020	2019	2018	2017
Verksamhetens intäkter	40 161	31 419	41 184	38 738	20 604
Verksamhetens kostnader	-158 110	-145 444	-152 549	-149 727	-129 637
<b>Årets Resultat</b>	<b>-177</b>	<b>2 431</b>	<b>606</b>	<b>1 157</b>	<b>1 236</b>
Soliditet	14,5%	15,1%	14,8%	15,7%	16,8%
Soliditet inkl totala pensionsförpliktelser	-5,0%	-5,3%	-7,5%	-10,4%	-11,5%
Investeringar (netto)	15 459	3 379	9 043	13 936	18 251
Sjävfinansieringsgrad	35,3%	243,9%	70,9%	47,1%	34,8%
Långfristig skuld	-270	-330	-390	-450	-510
Antal anställda	302	283	284	283	280

**Soliditet** visar andelen tillgångar som finansieras med egna medel (förhållandet mellan eget kapital och total balansomslutning). Soliditet är ett mått på långsiktig betalningsförmåga.

**Soliditet inklusive totala pensionsförpliktelser** definieras som eget kapital - ansvarsförbindelsen inklusive löneskatt dividerat med balansomslutningen. Ansvarsförbindelsen består av pensionsavsättningen innan 1998.

**Investeringar (netto)** definieras som bruttoinvesteringar med avdrag för de investeringsbelopp som finansierats med offentliga bidrag. MRF har finansierat alla inköp av inventarier med eget kapital.

I årets redovisning har MRF lagt till de pågående investeringarna som ännu inte är färdigställda då de är finansierade med eget kapital under året. De behöver tas med för att få en korrekt bild av de faktiska investeringarna som har gjorts under året. De inventarier som ligger som pågående är till exempel MRFs tunga fordon där förbundet behöver



modifiera och bygga om dem så att de passar för verksamheten. Justeringar är även gjorda på övriga år så att korrekt jämförelse kan göras.

**Självfinansieringsgrad** definieras genom att man summerar resultatet och avskrivningarna som sedan divideras med nettoinvesteringar.

## 4.2 Kommunala koncernen

MRF är ett kommunalförbund som omfattar Sundsvall, Timrå och Ånge kommuner. Förbundets verksamhet utgår ytterst från lagar och förordningar. Den viktigaste lagstiftningen inom räddningstjänstens område är lagen (2003:778) om skydd mot olyckor.

Ägarkommunerna har beslutat om ägaruppdrag för 2020 – 2023 som anger vision och målsättning samt inriktningen för verksamheten. Dessa kommuner har formaliserat styrningen av förbundet genom att besluta om en förbundsordning, vilken styr MRF:s verksamhetsområde och beslutsbefogenheter samt ett reglemente som hanterar utformning av och arbetsområde för direktionen.

Direktionen har beslutat om handlingsprogram för räddningsinsats och olycksförebyggande verksamhet för 2020 – 2023 som anger strategier och verksamhetsmål. Verksamhetsplaneringen för året finns angiven i MRP 2021, vilken också är beslutad av direktionen.

I MRF:s verksamhet ingår både förebyggande och operativ verksamhet. Ett verksamhetsstöd ser till att kärnverksamheten får det stöd som behövs. Förbundet bedriver också verksamhet på särskilda uppdrag. I de uppdragen ingår samordning av krisberedskap och civilt försvar samt funktionen som dataskyddsombud inom GDPR.

I den förebyggande verksamheten ingår bland annat myndighetsutövning inom tillståndsgivning och tillsynsverksamhet.

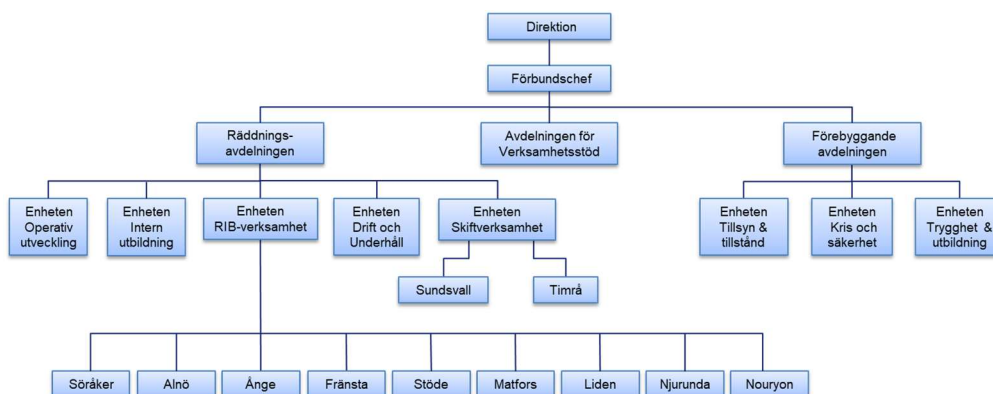
MRF bedriver en större mängd utbildningsverksamhet riktad mot andra offentliga organ och också företag. Skolundervisningen och annan förebyggande utåtriktad verksamhet är normalt omfattande. Dock har pandemin satt stopp för en hel del av denna verksamhet.

Förbundet deltar även i samhällsplaneringen, både när det gäller brandskydds- och klimatperspektiven. MRF har en viktig roll vad avser förebyggande och trygghetsskapande arbete i ägarkommunerna.

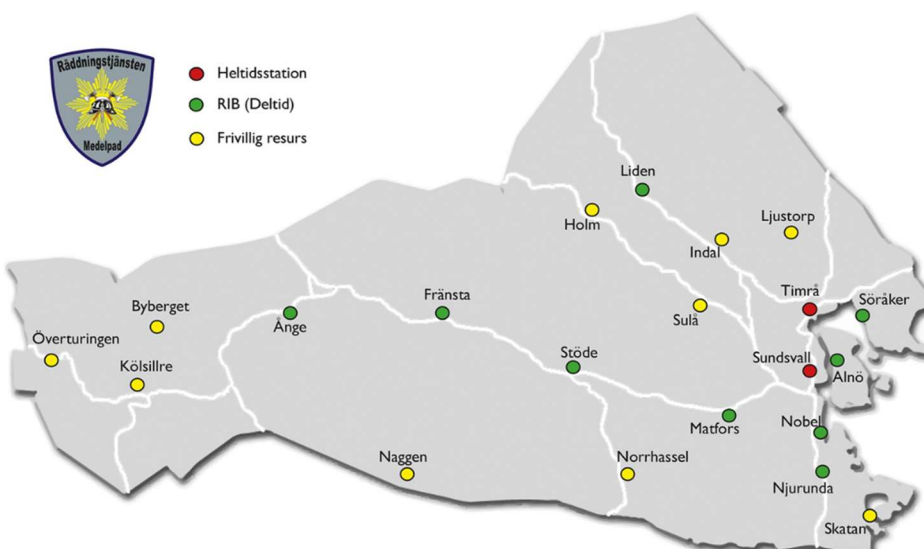
Operativt bedriver MRF verksamhet på flera orter. Heltidsverksamhet finns i Sundsvall och Timrå. RIB-verksamhet finns i Ånge, Fränsta, Stöde, Matfors, Liden, Söråker, Njurunda och Alnö. RIB finns också kopplade till företaget Nouryon (Nobel) i Stockvik. En frivilligbrandkår finns i Ljustorp. Förstärkta medmänniskor finns i tio byar varav några av dessa byar även är materialförstärkta.

MRF har en utbildnings- och övningsanläggning för intern kompetensutveckling, MRF Skyddscenter Fillan.

Inom de olika funktionsområdena vid förbundet – brand, räddning, naturolyckor, farliga ämnen, ledning, larm och samband - bedrivs metod- och utvecklingsverksamhet. Under 2022 kommer funktionsområdena att utökas med ytterligare ett område, trafikskärhet och utryckningskörning.



Medelpads Räddningstjänstförbunds organisation



<b>Totalt 57 personer i jour och beredskap + frivilliga resurser</b> RCB-Räddningschef i beredskap, IB-Inre befäl, IB2 Y Inre befäl 2 i beredskap RIL-Regional IL IL-insatsledare					
<b>Sundsvall -heltid</b> ● 90 sek IL IB Y 90 sek 15-30 min RIL Y 30 min RCB Y 120 min	<b>Timrå -heltid</b> ● 90 sek anspänning	<b>Alnö -deltid</b> ● 5 min anspänning	<b>Njurunda -deltid</b> ● FIB 5 min anspänning	<b>Fränsta -deltid</b> ● FIB 5 min anspänning	
	<b>Söråker -deltid</b> ● 5 min anspänning	<b>Nobel -deltid</b> ● FIB 5 min anspänning	<b>Stöde -deltid</b> ● FIB 5 min anspänning	<b>Matfors -deltid</b> ● 5 min anspänning	
<b>Ånge -deltid</b> ● FIB 5 min anspänning	<b>Liden -deltid</b> ● FIB 5 min anspänning	<b>Frivilliga resurser (förstärkt medmänniska)</b> ● ◆ Skatan ◆ Byberget ◆ Norrhassel ◆ Holm ◆ Naggen ◆ Indal ◆ Kölsillre ◆ Ljustorp ◆ Overturingen ◆ Sulå			● Heltidsstation ● RIB (Deltid) ● Frivillig resurs

Bild på våra stationer och resurser

#### 4.2.1 Privata utförare av sotning

Inom MRF finns avtal med tre privata utförare vilka utför den lagstadgade rengöringen (sotning) och brandskyddskontrollen. Uppdraget regleras genom entreprenörsavtal mellan MRF och entreprenören. Under 2021 har en upphandling avseende rengöring (sotning) och brandskyddskontroll inom det geografiska området för Ånge kommun genomförts. Upphandlingen avslutades med att JO Sotning AB, som även innehade entreprenörsavtalet sedan tidigare, fick fortsatt ansvar för utförandet i Ånge kommun. I de övriga delarna genomförs rengöringen (sotning) och brandskyddskontroll liksom tidigare av Sundsvall Södra Sotningsdistrikt AB som ansvarar för den södra och västra delen av Sundsvalls kommun och Sundsvall & Timrå Sotningsdistrikt AB som ansvarar för utförandet i Sundsvalls norra del samt Timrå kommun.

Inom hela MRFs geografiska område finns det cirka 35 000 eldstäder vilka rengörs och kontrolleras utifrån olika fastställda intervall för rengöring och brandskyddskontroll. Kostnaderna för rengöring och brandskyddskontroll regleras direkt mellan kund och entreprenör utifrån av direktionen beslutade taxor.

### 4.3 Direktionen

#### Medelpads Räddningstjänstförbunds direktion

<b>Ledamöter Timrå</b>	Pirjo Jonsson	S
	Björn Könberg	S
	Björn Hellquist	L
<b>Ledamöter Ånge</b>	Åke Nylén, ordförande	S
	Anders Mjårdsjö	M
<b>Ledamöter Sundsvall</b>	Åsa Ulander, v ordf.	S
	Niclas Burvall	S
	Leif Nilsson	S
	Marie Sjöbom Olsson	S
	Martin Liljeros	L
	Peter Sjöbom	M
<b>Ersättare Timrå</b>	Annika Söderberg	S
	Roger Öberg	S
	David Forslund	T
<b>Ersättare Ånge</b>	Jan Filipsson	S
	Linda Mattsson Bohlin	VF
<b>Ersättare Sundsvall</b>	Rebecca Lampinen	S
	Leif Hemmingsson	M
	Anna Edin	C
	Stefan Broman	S
	Mirjam Monsell	KD
	Hicham Elkahtib	V

### 4.4 Viktiga förhållanden för resultat och ekonomisk ställning

#### 4.4.1 Pandora

Pandora är namnet på ett samarbete angående nya lokaler/räddningsstationer för MRF, SOS Alarm AB samt vissa funktioner inom Sundsvalls och Timrå kommuner. Också Lokalpolisområde Medelpad (aktuellt i Timrå) och Region Västernorrland (aktuellt i Sundsvall) är inbjudna att delta. I samarbetet ingår även en samverkansmodell.

En förstudie gällande Pandora påbörjades under 2018 och slutfördes 2019. Inför förstudien hade ett gemensamt visions- och förberedelsearbete genomförts under 2018. MRF genomförde dessförinnan projektet ”Operativ översyn” 2016 – 2017.

Avseende det nu pågående arbetet i Pandora fattades under 2019 inriktningsbeslut i ägarkommunerna Sundsvall, Timrå och Ånge om att fullfölja arbetet med både nya lokaler och framtagandet av en ny samverkansmodell. Medel för projektering av nya lokaler fastställdes av Sundsvalls respektive Timrå kommun 2020.

Förberedelser har genomförts under 2020 för att starta upp projekteringsarbetet. I slutet på det året startade också projekteringen. En extern huvudprojektledare har rekryterats av Sundsvalls och Timrå kommuner. MRF har utsett sin projektledare vilken även är biträdande huvudprojektledare.

Under 2021 har projekteringsarbetet drivits med full kraft. En gemensam styrgrupp startade upp sin verksamhet. Efter sommaren delades styrgruppen i två delar. En för Sundsvall och Liden samt en för Timrå. MRF är representerade i båda styrgrupperna. För Sundsvalls del har ett visst omtag genomförts under senare delen av året. Detta främst för att säkerställa att samtliga delar av arbetet ska gå i takt. Sundsvalls räddningsstation blir en stor anläggning med många beroenden och samverkanspartners. Räddningsstationen i Liden följer inte längre Sundsvalls tidsplanering utan det fortsatta projekteringsarbetet går snabbare beträffande Liden.

Byggtreprenören Faradium Bygg AB är upphandlad för att bygga Timrå räddningsstation. När det gäller Sundsvalls och Lidens räddningsstationer kommer byggtreprenörer att upphandlas under våren 2022. Tidigare huvudprojektledares uppdrag gällande dessa stationer har avslutats under hösten 2021 i och med att det ovan angivna omtaget genomfördes. Uppdraget kommer också att upphandlas under våren 2022. Räddningsstationerna i Timrå och Liden beräknas vara inflyttningsklara 2023 samt i Sundsvall 2025.

Arbetet med att leda framtagande av en ny samverkansmodell tillsammans med länsstyrelsen har ännu inte startats upp. Detta på grund av att processen med byggandet av de nya räddningsstationerna bör ha kommit längre än vad som varit fallet 2021. Syftet med detta projekt är att vidareutveckla länets gemensamma strategi för samverkan och skapa en aktörsgemensam samverkansmodell. Modellen ska innehålla strukturer, rutiner och arbetssätt som förbättrar aktörernas förmåga till ledning och samverkan vid vardagsolyckor, samhällsstörningar och höjd beredskap.

#### **4.4.2 Krav på en effektivare kommunal räddningstjänst**

Erfarenheter från tidigare händelser, bland annat skogsbranden i Västmanland 2014 och skogsbrandsommaren 2018, visar att räddningstjänsterna i Sverige behöver stärka sin förmåga att leda och genomföra räddningsinsatser under ansträngda förhållanden.

Förmågan att snabbt kunna organisera och växla upp nivån på operativa insatser behöver förbättras vid större och komplexa händelser eller när flera händelser inträffar samtidigt. I detta ligger bland annat att resursanvändning och –fördelning behöver effektiviseras, kompetens inom operativ ledning utvecklas samt i övrigt skapas ett robust och ut hålligt ledningssystem. Systemet ska vara uppbyggt enligt de riktlinjer som anges i MSB:s arbete för ett nationellt enhetligt ledningssystem (ELS). Rutiner ska finnas för att både ta emot och ge förstärkningar i förhållande till andra regionala ledningssystemens geografiska områden och nationellt.

Förändringar i lagen (2003:778) om skydd mot olyckor (LSO) har lett till större och mer omfattande krav på operativ ledningsförmåga hos räddningstjänsterna. Räddningstjänsterna ska ha stärkt sin förmåga till en ständigt fungerande övergripande ledning. Den förändrade lagstiftningen trädde i kraft den 1 januari 2021. Räddningstjänsterna hade därefter ett år på sig att genomföra förändringarna i sina ledningssystem. För att ha en tillräckligt stark förmåga att leda räddningsinsatser infördes Räddsam Västernorrland den 1 juni 2021 innebärande en läns gemensam struktur på den operativa ledningen. Detta innebär att det nu finns en samlad ledningsstruktur som har tillgång till länets samtliga operativa resurser. Den inre ledningen för systemet arbetar från räddningscentralen i Sundsvall tillsammans med SOS Alarm AB.

För att ytterligare öka styrkan och slagkraftigheten vid större händelser på den operativa ledningen pågår ett fortsatt utredningsarbete för att den 1 oktober 2022 kunna införa ett gemensamt ledningssystem tillsammans med räddningstjänsterna också i Jämtlands län samt tio räddningstjänster i Västerbottens och Norrbottens län (Räddningstjänstsamverkan R10). Den inre ledningen kommer att utgå från *en* räddningscentral som finns på två platser – Sundsvall och Östersund. Genom modernt arbetssätt och senaste teknik kommer personalen på de båda orterna att arbeta nära tillsammans. Samarbetet med SOS Alarm AB fortsätter på båda orterna. Ledningssystemet benämns Räddningsregion MittNorrland. För ett kommande operativt ledningssamarbete, mellan de angivna räddningstjänsterna, finns en bra grund att stå på eftersom de nuvarande räddningscentralerna i Sundsvall och Östersund är uppbyggda på ett likartat sätt. Jämtlands räddningstjänstförbund kommer att ta ett särskilt ansvar för att Räddningstjänstsamverkan R10 integreras i samarbetet. Räddningsregionen kommer att omfatta cirka en tredjedel av landets yta.

Om några år kommer det också bli aktuellt att utöka det operativa ledningssamarbetet till att omfatta räddningstjänster från de sex nordligaste länen. Det är ett sådant ledningssamarbete för räddningstjänsten som betjänar ett geografiskt område, med mer än en miljon invånare och har cirka 10 000 räddningsinsatser per år, som MSB förordar vara mest optimalt för verksamheten. Ett förarbete med regelbundna samråd har startats upp. En tydlig gemensam struktur för samarbetet och en tidsplan har ännu inte tagits fram. Samarbetet går för närvarande under namnet Ledning Norr.

Räddningsregion MittNorrland och senare Ledning Norr kommer ytterligare att öka samtliga ingående räddningstjänsters operativa förmåga. Det är viktigt för MRF att fullt ut vara delaktig i att driva denna förändring för att på bästa sätt kunna påverka inriktning för och struktur på både den kommande räddningsregionen och ett framtida större samarbete.

Delar av kostnaderna för arbetet med att bygga upp förstärkt operativ ledningsförmåga inom räddningstjänsten täcks via det statliga stöd som från och med den 1 januari 2021 utgår till kommunerna. MSB finansierar också en mindre del av kostnaderna för den regionala ledningsutvecklaren som räddningstjänsterna i Västernorrlands och Jämtlands län gemensamt har tillsatt.

#### **4.4.3 Investeringsbehovet**

Vid förbundet finns cirka 30 tunga fordon. Det är släckfordon, lastväxlare, höjdfordon, TMA-fordon, bandvagn och traktorer. Verksamheten kan liknas vid ett större åkeri. Normalt används ett tungt fordon av förbundet under cirka 15 år.

Därtill kommer ett större antal mindre släckfordon, personbilar – inklusive ledningsfordon och transportbil – samt släpvagnar, i många fall med fast monterade motorsprutor. MRF har också snöskotrar och sexhjulingar. Andra fordon än tunga används av förbundet under cirka 5 – 10 år. För släpvagnar och sådana med motorsprutor gäller betydligt längre användningstid.

Sammanlagt har MRF över 100 besiktningspliktiga fordon.

För att kunna hålla en rimlig utbytestakt avseende tunga fordon behöver två stycken nya årligen köpas in. När det gäller personbilar/lätta lastbilar är behovet cirka tre per år. MRF leasar sex personbilar, därav två elhybrider. Räddningsfordonen är utrustade med materiel som i många fall är kostsam. Det gäller släcksystem och olika former av annan specialutrustning.

En viktig del i MRF:s fordonspark är lastväxlarlösningar. Dessa innebär att förbundet behöver ha tillgång till lastväxlarflak för flera olika ändamål. Främst vattentankar med släcksystem fast monterade men också containrar med utrustning avsedda för till exempel översvämning, rökskydd, skogsbrand, och olyckor med farliga ämnen. Förbundet har cirka 35 containerflak.

Vid MRF finns också ett antal aluminiumbåtar samt en större båt och en vattenskoter för räddningsinsatser. Det finns även en dykrobot. Rökskyddsutrustningen, som förbundet har tillgång till, är ett stort system av komponenter som finns på samtliga brandstationer.

Den materiel som MRF förfogar över för att utöva sin verksamhet är avgörande för att kunna genomföra till exempel räddningsinsatser av hög kvalitet.

Under de senaste åren har MRF inte fullt ut kunnat hålla den utbytestakt av främst tunga fordon som krävs för att fordonsparken ska ha förutsättningar att fungera tillräckligt bra och vara kostnadseffektiv. Den vanliga årsnivån på fordonsinvesteringar har varit att ett tungt fordon har köpts in. Detta har med ekonomiska realiteter att göra.

Fordonsparken har nu blivit äldre än planerat. Konsekvenserna är större risk för haverier som kan medföra att MRF inte kommer fram till en olycka i planerad tid och försämringar avseende personalens arbetsmiljö. På sikt blir även trafiksäkerheten lägre. Det uppstår också högre kostnader för reparationer.

Utöver investeringarna i fordon finns ett löpande behov av att se över och köpa in olika typer av personlig utrustning och grupputrustning. Härtill kommer behovet av att byta ut materiel som används för utbildningar och kontorsutrustning. Under flera år framöver bedömer MRF, på grund av det ansträngda ekonomiska läget, att investeringarna behöver hållas på lägsta möjliga nivå. Det bedömer förbundet kunna klara av under förutsättning att MRF får justeringar för årliga kostnadsökningar.

#### **4.4.4 Pensionsförpliktelse**

MRF har en kollektivavtalad pension där den avgiftsbestämda delen är 4,5 % av pensionsgrundande lön upp till 7,5 inkomstbasbelopp och 30 % på belopp därutöver som står för den förmånsbestämda delen. 2021 var inkomstbasbeloppet 68 200 kr och 7,5 inkomstbasbelopp är totalt 511 500 kr, vilket motsvarar en månadslön om 42 625 kr/månad.

Den totala pensionsförpliktelsen i balansräkningen är 166 670 tkr.

- Pensionsavsättning inklusive särskild löneskatt uppgår till 119 317 tkr.
- Ansvarsförbindelsen för intjänad pension innan 1998 inklusive särskild löneskatt uppgår till 47 353 tkr.

Se not 9 & 12 för mer specifik redogörelse.

MRF har inga pensionsförpliktelser som har tryggats i pensionsförsäkring eller pensionsstiftelse.



#### **4.4.5 Avsaknad av täckning för årliga kostnadsökningar inom driften**

Det finns inte täckning för årliga kostnadsökningar avseende verksamhetskostnader och övriga verksamhetskostnader (vanligen kallat driftkostnader), vilket är ett problem för förbundets ekonomiförsörjning. MRF har under 2021 fattat ett beslut om fortsatta åtstramande ekonomiska åtgärder och har gjort vad som är möjligt för att hålla kostnaderna nere. Restriktivitet gällande konferenser, utbildningar och inköp har gällt samt övernattningar har undvikits. Pandemin har gjort att dessa kostnader har kunnat hållas på en mycket låg nivå. Den under slutet av året ökande inflationen är extra bekymmersam. Bland annat gäller detta stora kostnadsökningar på drivmedel. Under ett normalt år går MRF back med minst 800 tkr varje år på driften. År 2021 kan inte räknas som ett normalt år avseende driften. Skälet till denna bedömning är pandemins effekter. För att kunna upprätthålla nuvarande verksamhetsnivå, operativt och förebyggande, krävs täckning för årliga kostnadsökningar inom driften.

#### **4.5 Händelser av väsentlig betydelse**

Pandemin har medfört betydande konsekvenser för verksamheten och ekonomin vid MRF. Ett stabsarbete fortgår för att säkerställa den samhällsviktiga verksamhet som förbundet bedriver. Kontinuitetsplanering både vad gäller personal och materiel är viktiga delar av arbetet i staben. Förbundet har haft särskilda smittskyddande rutiner i verksamheten och i de egna lokalerna i stort sedan pandemin inleddes. Undantaget har varit delar av hösten under vilken sådana rutiner tillfälligt inte fanns på grund av ett förbättrat smittskyddsläge. Säkerheten inom ett stort antal områden har höjts. Upprätthållande av ett bra smittskydd för utryckande personal har hela tiden varit viktigast. Trots detta har frånvaron tidvis varit hög med anledning både av att den egna personalen har testats positivt för Covid-19 och anhörigas motsvarande testning.

Extra kostnader som inte är budgeterade har uppkommit när rutinerna har skärpts. Till stora delar handlar detta om inköp av skyddsutrustning och kontorsutrustning för hemarbete.

Ur ett ekonomiskt perspektiv är det mest allvarliga att MRF har tappat intäkter till stora belopp under perioden. MRF har till exempel ställt in de flesta av de externa utbildningarna som förbundet tar betalt för att genomföra. Digitala lösningar för vissa utbildningar har införts men utgör en mindre del av det totala antalet utbildningstillfällen. Många av utbildningarna som MRF säljer bygger på att träna färdigheter i en lokal för ändamålet.

Förbundet har gjort en hemställan hos ägarkommunerna om en ekonomisk förstärkning under 2021 med anledning av uteblivna intäkter på grund av Covid-19 pandemin med 1 930 tkr, motsvarande belopp som förbundet bedöms ha tappat i intäkter på grund av pandemin. MRF har därefter kompenserats med 919 tkr av de begärda medlen, vilket var det prognostiserade underskottet efter det andra tertialet.

#### **4.6 Förväntad utveckling**

##### **Goda förutsättningar att lösa uppgifterna**

MRF har goda förutsättningar att långsiktigt lösa uppgifterna på ett bra sätt. Förbundet har en stabil organisation och skicklig personal. De som söker anställning hos MRF, har generellt en bra kompetens.

Trots dessa omständigheter föreligger svårigheter att till exempel rekrytera brandingenjörer till förbundet. Även när det gäller brandmän på heltid, som har genomgått utbildningen Skydd mot olyckor, har det blivit tuffare under senare år att anställa tillräckligt många. Förbundet har däremot kunnat rekrytera tillräckligt med personal till RIB-verksamheten, trots att många räddningstjänster har vakanser över tid inom denna verksamhet.



### **Personalens vardag viktig**

Det är viktigt att den goda anda som generellt råder hos personalen får fortsätta. I sammanhanget är utvecklingsinsatserna inom värdegrunds-/arbetsmodellerna Vår Viktiga Vardag (VVV) och Vår Viktiga Framtid (VVF) angelägna att fortsätta arbeta med. Att nå delaktighet kring de frågor som bedrivs på arbetsplatsen, och i övrigt ha ett öppet arbetsklimat, är viktigt att kraftsamla kring.

### **Gott samarbete regionalt och nationellt främjar en bättre verksamhet**

Samarbetet med ägarkommunerna och andra samverkanspartners är viktigt. MRF har ett gott förtroende hos MSB, de centrala arbetsgivarorganisationerna Sveriges kommuner och regioner och Sobona samt andra räddningstjänster. Inte minst gäller detta den metodutveckling som förbundet i flera fall har kommit långt med. Förbundet deltar i ett större antal nationella arbetsgrupper.

Ett nära operativt samarbete inom hela länet, benämnt Rädksam Västernorrland, har startat upp sin verksamhet under året. Samarbetet innebär ett gemensamt operativt ledningssystem i Västernorrland. Det planeras för att i ett andra steg utöka detta ledningssystem tillsammans med räddningstjänsterna i Jämtlands län samt tio räddningstjänster i Västerbottens och Norrbottens län. Detta system kommer att benämnas Räddningsregion MittNorrland.

Ett arbete har i ett tidigt skede inletts gällande ett operativt ledningssamarbete mellan räddningstjänster i de sex nordligaste länen. Arbetsnamnet för detta samarbete är Ledning Norr.

Förbundet har genomfört en översyn av den operativa verksamheten under 2016 – 2017. En huvudrapport har slutförts och denna har behandlats av direktionen. Rapporten berör verksamhet, ekonomi och lokaler. För närvarande pågår ett projekteringsarbete när det gäller nya räddningsstationer inom ramen för projekt Pandora. Arbetet med nya lokaler för bland annat räddningstjänsten avser Sundsvall, Timrå och Liden.

MRF strävar efter att samarbeta närmare med andra samhällsaktörer. Förbundets verksamhet har mycket att vinna på att arbeta nära tillsammans med till exempel polis, ambulans, SOS Alarm AB samt ägarkommunernas skolor och individomsorg.

### **Personalomsättningen innebär utmaningar**

Utmaningar som MRF har är att klara av den stora personalomsättning som väntar när många medarbetare inom de närmaste åren kommer att gå i pension. Förbundet behöver också en personalsammansättning som bättre speglar befolkningens.

När det gäller RIB-verksamheten förväntas det bli svårare framöver att rekrytera nya medarbetare. Detta med anledning av minskat befolkningsunderlag på landsbygden där RIB-stationerna är placerade och att färre personer bedöms ha sin huvudanställning på orten. En lösning är att andra kommunalt anställda kompletterar sin huvudanställning med RIB-uppdrag. En annan lösning är att det finns tillgängliga kontorsutrymmen på RIB-stationerna för personalen att kunna använda för distansarbete i sina huvudanställningar och då samtidigt ha beredskap för MRF. Båda lösningarna tillämpas i förbundet med gott resultat.

### **Hantering av olyckor och andra allvarliga händelser**

Den största utmaningen är att på ett effektivt sätt kunna leda och hantera insatser vid större olyckor eller andra särskilt allvarliga händelser. Det är inte frågan om, utan när, den här typen av utmaningar drabbar Medelpad. Det blir allt vanligare med händelser som ställer höga krav på omfattande ledning och samverkan. Det visar Västmanlandsbranden 2014 samt det stora antalet skogsbränder sommaren 2018.

2018 drabbades inte MRF av någon av de största skogsbränderna. Periodvis var dock arbetsläget också här mycket ansträngt med många små och medelstora skogsbränder

samtidigt pågående och under tid vid vilken även andra typer av händelser inträffade. Det är också viktigt att förbundet kan stödja andra räddningstjänster vid stora räddningsinsatser. Det gjorde MRF till exempel vid Västmanlandsbranden och vid flera större skogsbränder sommaren 2018. Vid ett annat tillfälle är det förbundet som behöver stöd av andra räddningstjänster.

Riskbilden i Medelpad för att olyckor och andra allvarliga händelser ska inträffa är – sett i ett nationellt perspektiv – hög. I landskapet finns till exempel ett avsevärt antal industrier och andra anläggningar som i sin verksamhet hanterar större mängder farliga ämnen, så kallade SEVESO-anläggningar. I Sverige är det endast Göteborgsområdet samt området vid Linköping och Norrköping som har ungefär lika många sådana anläggningar.

Flera större bränder i bostäder och industrilokaler har inträffat i Medelpad under de senaste åren. Nu senast den 26 november 2021 skedde en omfattande brand i ett flerfamiljshus i Ånge. En person miste livet och ett antal skadades.

Det är av dessa anledningar som det operativa samarbetet behöver utvecklas tillsammans med andra räddningstjänster i närområdet och inom regionen.

### **Personal- och ekonomifrågor prioriteras**

Internt är det viktigt att MRF fortsätter arbeta med att HR, ekonomi och övrig administration har en långsiktig stabilitet över tid.

För att skapa förutsättningar för en positiv utveckling ska MRF fortsätta prioritera chefs- och ledarutveckling samt annan kompetensutveckling. Detta inkluderar satsningar på kompetensutvecklingsplattformen MRF-akademien samt gott samarbete med olika samarbetspartners som Servicecenter Sundsvalls kommun och centrala arbetsgivarorganisationer. Även struktur i arbetet samt återkommande uppföljning är viktigt.

En väl fungerande ekonomiförsörjning med tydlig ansvarsfördelning, god framförhållning och bra internkontroll är avgörande för att utveckla verksamheten.

### **Osäkerhet angående ekonomin**

MRF har begränsade möjligheter att med nuvarande verksamhetsnivå ytterligare kunna minska kostnaderna. Efter flera års stram ekonomihushållning återstår endast mindre delar att göra. Eftersom förbundet inte får kostnadstäckning för årliga ökning avseende driftkostnader, minskar MRF:s ekonomiska stabilitet kännbart för varje år. Förutsättningarna att kunna öka intäkterna i förhållande till idag är väldigt begränsade. Den pågående pandemin har tillfälligt försämrat förbundets intäktsmöjligheter. Det är viktigt att förbundet får ta del av extra medel som tillförs kommunerna med anledning av pandemin.

Förbundet kommer i en nära framtid att behöva börja låna till kostsamma investeringar som till exempel tunga fordon. Lån medför räntekostnader och avgifter, vilka kommer att belasta ekonomin.

Förbundet har under många år genomfört effektiviseringar som har haft direkt ekonomiska effekter. MRF har under tidsperioden 1990 – 2016 på olika sätt genomfört en rad rationaliseringar gällande fordonsparken. Utifrån dagens penningvärde har MRF under nämnda period minskat kostnaderna för inköp av fordon med drygt 30 miljoner kronor beräknat på nyanskaffningskostnaderna som de skulle ha varit idag för motsvarande fordonstyper. Besparingar har genomförts avseende anställningar. Sedan 2015 har antalet heltidsanställningar minskat med fyra stycken.

Sammanfattningsvis är den ekonomiska situationen bekymmersam och skapar osäkerheter inför framtiden. MRF har under året startat upp ett politiskt beslutat arbete

för att i ett brett perspektiv jämföra kostnader och intäkter mellan förbundet och nio andra räddningstjänster. I detta sammanhang beaktas också riskbilden i samhället. Resultatet som tas fram kommer att kommuniceras med ägarkommunerna som en del i en dialog angående den långsiktiga ekonomiförsörjningen.

Beslutade förändringar i lagen om skydd mot olyckor, bland annat angående krav på förstärkt operativ ledningsförmåga och införande av nationellt mål för olycksförebyggande verksamhet, kommer att ställa högre krav på räddningstjänsterna att lösa sina uppgifter. Då behöver förbundet behålla de särskilda medel som har pekats ut för ändamålet i det allmänna kommunbidraget.

#### **4.7 Styrning och uppföljning av den kommunala verksamheten**

Av ägaruppdraget framgår att MRF ska ha en MRP som ett årligt styrdokument för sin verksamhet. Eftersom förbundet, enligt kommunalförbundsagen (1985:894) är att anse om en egen kommun, gäller de kommunala redovisningsreglerna fullt ut. Det upprättas två tertialredovisningar med tertialbokslut och en årsredovisning med årsbokslut.

Ägarkommunernas krav på uppföljning framgår av ägaruppdraget. I första hand genomförs uppföljning i förhållande till dessa kommuner genom två årliga ägarråd. Direktionsansvar framgår av förbundsordningen. Det är direktionen som beslutar om MRP, tertialredovisningar och årsredovisning.

När det gäller ekonomisk styrning följer MRF i tillämpliga delar Sundsvalls kommuns ekonomiska styrprinciper. Detta framgår av ägaruppdraget. Eftersom MRF, som en del av Sundsvalls kommunkoncern, ska köpa ett basutbud av ekonomiska tjänster från kommunens servicecenter, behöver förbundet följa centrals ekonomiska rutiner.

För den interna kontrollen följer MRF i tillämpliga delar Sundsvalls kommuns styrdokument för sådan kontroll. Det görs årligen ett antal internkontroller som sedan följs upp. Förbundschefen upprättar sin självdeklaration över styrning och uppföljning av verksamheten. Det upprättas även en sammanställning över den årliga internkontrollen vid MRF. Alla handlingar redovisas till direktionen som beslutar om att godkänna den årliga internkontrollen. Handlingarna redovisas också till respektive ägarkommun.

#### **4.8 God ekonomisk hushållning**

God ekonomisk hushållning präglas av redovisningslagens krav på en rättvisande redovisning samt kommunallagens krav på budget i balans och god ekonomisk hushållning (ändamålsenlighet och kostnadseffektivitet). MRF:s finansiella mål är viktiga för att bedöma god ekonomisk hushållning.

##### **4.8.1 Finansiella mål**

Ett av de finansiella målen är att MRF ska nå ett resultat beräknat på 2 % av grundramen sett i ett 3-årsperspektiv. Ägarkommunerna har ställt detta mål bland annat för att MRF ska kunna finansiera sina egna investeringar. För 2021 har direktionen beviljat MRF att nå ett nollresultat och därmed frångå det ordinarie finansiella målet. I framtiden är det dock viktigt att förbundet kan nå positiva ekonomiska resultat motsvarande minst 2 %. Årets mål är därför en tillfällig åtgärd.

Medlemsbidragen beräknas procentuellt utifrån hur stor folkmängden är i ägarkommunerna vilket är grundramen.

För att klara av det finansiella målet med 2 % behöver resultatet vara 2 416 tkr för 2021 och prognosen för året ligger på -919 tkr. Resultatet landade på -177 tkr så MRF har inte nått målet.

Finansiellt mål	2021-12-31	Prognos 2021	2020	2019
Bidrag från ägarkommuner	120 776	120 776	118 721	115 679
2% av medlemsbidrag	2 416	2 416	2 374	2 314
Årets resultat	-177	-919	2 431	606
Procent av måluppfyllnad	-7%	-38%	102%	26%

Ett annat finansiellt mål är att förbundet ska ha en självfinansieringsgrad på minst 100 % för att kunna finansiera investeringar med egna medel.

MRF har en självfinansieringsgrad per sista december på 35 %. Förbundet har inte nått målet på 100% och det beror bland annat på att en släckbil samt en TMA-bil har flyttats från 2020 års budget till 2021. Detta då leverantören har haft produktionsproblem gällande lastbilar. Därför flyttades dessa investeringar till 2021 års budget. Det finns redan budget för en släckbil 2021, vilket resulterar i en extra stor investeringsbudget detta år.

#### 4.8.2 Mål som styr mot ekonomisk hushållning

MRF ska bedriva ett aktivt arbete med att hålla kostnaderna nere. I uppdraget ingår också att fortsätta arbeta för att öka intäkterna avseende tjänster som förbundet utför.

Planering och uppföljning av ekonomin är centrala delar av ekonomistyrningen. Det är också viktigt att kontinuerligt arbeta med stor kostnadsmedvetenhet i förhållande till nyttan av att bedriva verksamhet inom olika områden. Det är viktigt att chefer på olika nivåer har ekonomiskt ansvar i olika former. MRF kommer att under 2021 att förstärka sin förmåga att arbeta med inköp och upphandling.

MRF ska ha en långsiktig investeringsplan i vilken fordonskostnaderna är en central del. En sådan plan för tio år har tagits fram. Anläggningsstillgångarna tar upp stora ekonomiska värden för förbundet och ska vara kvalitetssäkrade.

#### Under 2021

- MRF ska uppnå minst ett nollresultat.
- Förbundet ska ha en självfinansieringsgrad på 100 % för att kunna finansiera investeringar med egna medel.
- Öka antal inlagda avtal i Sundsvalls kommuns databas e-avrop.
- Verka för fler digitala mötesformer för att minska utbildnings- och resekostnader. Syftet är att de besparingar som nu gjorts ur detta perspektiv under pandemin ska till viss del fortleva och bli permanenta. Siffermålet är satt i budgeten.
- Utveckla digitala utbildningsformer för att få igång förbundets externa utbildningsverksamhet som är starkt negativt påverkad av pandemin. Målet är att nå upp till cirka 60 % av utbildningsintäkterna under 2021 (trots pandemin) jämfört med ett normalt utbildningsår (2019).
- Öka intäkterna inom restvärdesräddning med 10 % jämfört med 2020 års resultat.

#### Kommentarer:

MRF har inte uppnått ett nollresultat under 2021. På grund av att förbundet delvis har fått täckning för uteblivna intäkter med anledning av pandemin, ligger resultatet nära ett nollresultat. Då MRF inte får täckning för årliga kostnadsökningar för driften kommer ett nollresultat inte att kunna nås och inte heller målet om 2 % av medlemsbidraget i genomsnitt sett under en treårsperiod.

Eftersom det är svårt att jämföra förändringen av kortfristiga fordringar/skulder mot årsbokslutet 2020 har MRF valt att göra en uppskattning vid delårsbokslut istället för en kassaflödesanalys. Självfinansieringsgraden är 35 % per sista december 2021. MRF når inte, framförallt på grund av eftersläpningar med leveranser av beställda investeringar, målet om att kunna finansiera investeringar med egna medel.

Inköpsenheten vid Sundsvalls kommun har lagt in MRF:s avtal i sin databas, vilket är ett stöd vid avtalsuppföljning. MRF följer Sundsvalls kommuns riktlinjer gällande upphandling. Kompetensen inom området upphandling har ökat inom MRF.

Målet om att verka för fler digitala mötesformer kommer att bibehållas ur ett miljö- och kostnadsbesparande perspektiv även efter pandemin. I dagsläget erbjuds ofta digitala mötesformer som komplement till deltagande på plats och i dessa fall har pandemin skyndat på den utvecklingen. Enkelheten och tidsbesparingen i att delta digitalt gör detta till ett attraktivt komplement till deltagande på plats.

De digitala utbildningarna har ökat under 2021. Målet är dock inte uppnått till fullo, intäkterna från utbildning under 2021 motsvarar ca 40 % av ett normalår. En stor anledning till detta är att andra kommunala verksamheter såsom vård, omsorg och skola har haft en mycket ansträngd situation under pandemin och därför avstått helt från att köpa utbildningar. Även privata verksamheter är påverkade och har dragit ned på köp av utbildningar. Sammantaget gör det att 2021 års utbildningsverksamhet, likt 2020, inte når de intäktsnivåer som siktats på. På samma sätt är tillsynsverksamheten starkt påverkad.

När det gäller restvärdesledning var budgeten för 2021 ökad ca 10 % jämfört med resultatet för intäkterna 2020. Resultatet 2020 var 164 tkr och budgeten för 2021 var 184 tkr. Vid årets slut 2021 var resultatet 141 tkr, vilket är en minskning med 14 % jämfört med 2020. Intäkterna kommer i samband med att MRF vid brand i byggnader inleder akut restvärdesarbete, genom att göra lokalerna rökfria och ta hand om släckvatten för att minska rök- och vattenskadorna. Intäkterna varierar från år till år dels beroende på antalet bränder i byggnad och dels beroende på vilka åtgärder som behöver vidtas. Under 2021 var både antalet brand i byggnad och antalet händelser där akut restvärdearbete utfördes i samma storleksordning som under 2020. Förklaringen till minskningen av intäkterna ligger troligen i att behovet av åtgärder var mindre vid varje enskilt tillfälle

## 4.9 Kort sammanställning av verksamhetsmålen

Förklaring	
	Målet kommer att vara uppfyllt
	Målet kommer delvis att vara uppfyllt
	Målet kommer inte att vara uppfyllt

Mål	Måluppfyllelse
Utvecklad samverkan i Pandora	
Effektiva och kvalitetssäkrade räddningsinsatser	
Utveckla trygghetsarbetet	
Effektivt tillstånds- och tillsynsarbete	
Bra riskarbete i samhällsbyggnadsprocessen	
Uppbyggnad av ett nytt civilt försvar	
Ansvarsfullt miljöarbete	
Tydlig ledning och styrning av verksamheten	
Personalpolitik i framkant.	
Förebyggande arbetsmiljöarbete	
Framgångsrikt jämställdhets- och likabehandlingsarbete	
Internkontrollarbete som en del i verksamhetsutvecklingen	

## 4.10 Mål och aktiviteter

### 4.10.1 Utvecklad samverkan i Pandora

- Projektering och upphandling av byggtreprenör.
- Nödvändiga politiska investeringsbeslut ska fattas.

#### Kommentarer:

Projektarbetet för nya lokaler är inne i ett intensivt skede.

I Timrå har projektering genomförts och byggnationerna av nya lokaler har påbörjats med markarbeten. Byggnaden beräknas bli klara under 2023. Där byggs också lokaler för ett räddningsgymnasium samt för kommunpolisen i Timrå. I dagsläget ser den ekonomiska kalkylen ut att hålla. Naturligtvis kan saker ännu inträffa som påverkar kostnaderna, men MRF:s grundarbete inom bland annat förstudien sägs vara ett viktigt bidrag till att ekonomin för projektet hittills ser bra ut. Detta gäller trots det senaste årets prishöjningar avseende bland annat byggmaterial. Arbetets höga tempo i Timrå bidrar också till att hålla nere projekttiden och då även den totala projektkostnaden.

I Sundsvall har ett omtag gjorts inom vissa frågeställningar plus att konsolideringen av projektstyrningen har tagit viss tid. Detta har inneburit att projekteringen har försenats med cirka ett halvår jämfört med den ursprungliga tidplanen. Dock beräknas projekteringsarbetet nu att sätta högsta fart. Det är viktigt för att bland annat kunna hålla utlovade tidplaner gentemot SOS Alarm AB med färdiga lokaler senast 2025. Ett högt tempo i det fortsatta arbetet är också viktigt för att ha en rimlig chans att hålla de ursprungliga kostnadskalkylerna.

För Lidens del är inköp av mark för byggnaden genomfört och arbetet med projektering och byggnation ska ta vid.

#### 4.10.2 Effektiva och kvalitetssäkrade räddningsinsatser

- De mål som finns i MRF:s handlingsprogram för räddningstjänst 2020-2023, ligger till grund för arbetet för effektiva och kvalitetssäkrade räddningsinsatser.
- Handlingsprogrammet kommer att skrivas om under 2021, med anledning av nya föreskrifter som MSB har fattat beslut om 2021. Det nya handlingsprogrammet kommer att beslutas av direktionen i december 2021 och kommer att gälla från 1 januari 2022.
- Införa ett gemensamt operativt ledningssystem för räddningstjänsterna i Västernorrlands län.

##### **Kommentarer:**

Under året har arbetet med att konkretisera målen i handlingsprogram för räddningstjänst 2020-2023 påbörjats. Arbetet syftar till att tydligare beskriva förmågan att hantera olika typer av händelser. Detta arbete har genomförts parallellt med framtagandet av det nya handlingsprogrammet och dess mål.

Under året har ett gemensamt arbete med framtagande av nya handlingsprogram pågått och målet är ett gemensamt program för både räddningstjänst och förebyggande verksamhet. Handlingsprogrammet håller på att tas fram. Arbetet har dock försenats några månader. Beslut om det nya programmet fattas under våren 2022.

Det gemensamma operativa ledningssystemet för räddningstjänsterna i Västernorrlands län startade sin verksamhet den 1 juni 2021 och har fungerat väl sedan starten. Delmålet är därmed uppfyllt.

#### 4.10.3 Utveckla trygghetsarbetet

- Handlingsprogrammet kommer att revideras under 2021, med anledning av beslut om nya föreskrifter som MSB har fattat beslut om 2021. Det nya handlingsprogrammet kommer att beslutas av direktionen i december 2021 och gälla från 1 januari 2022.
- Utveckla informations- och utbildningsverksamheten för att möta samhällets förväntningar.

##### **Kommentarer:**

Under året har ett gemensamt arbete med framtagande av nya handlingsprogram pågått och målet är ett gemensamt program för både räddningstjänst och förebyggande verksamhet. Handlingsprogrammet håller på att tas fram. Arbetet har dock försenats några månader. Beslut om det nya programmet fattas under våren 2022.

Införandet av Teams som digital mötesplattform under 2021 ökade möjligheten till att arrangera bra digitala utbildningar. Det är dock ett område som kommer att behöva fortsätta att utvecklas.



#### 4.10.4 Effektivt tillstånds- och tillsynsarbete

- Påbörja arbetet med implementeringen av den nya tillsynsföreskriften.
- Uppdatera information som regelbundet och utan begäran ska ges till allmänheten vad gäller farliga verksamheter. Broschyren med den uppdaterade informationen ska skickas ut till berörda under 2021.

##### **Kommentarer:**

MSB:s tidplan för ikraftträdande av den nya föreskriften som kommer att reglera tillsynsverksamheten har blivit försenad och föreskriften kommer inte att träda i kraft förrän i slutet av sommaren 2022. Under 2021 har förberedelsearbete pågått för att kunna implementera föreskriften. Tills att föreskriften har trätt i kraft kommer MRF avvakta med att fullt ut arbeta utifrån de nya föreskrifterna.

Arbetet med att uppdatera informationen till allmänheten om farlig verksamhet har slutförts under 2021. Information som ska ges utan förfrågan skickades ut till allmänheten under hösten. Cirka 40 000 hushåll, med postnummer inom två kilometers radie från industrier som är Seveso-anläggningar, har erhållit broschyren.

#### 4.10.5 Bra riskarbete i samhällsbyggnadsprocessen

- Skapa tydliga råd för vad MRF anser inom områden där tydligt lagstöd saknas. Målet är att framförallt ta fram råd för till exempel elbilsladdning, solcellsinstallationer och byggande kring tätortsnära skog.
- Verka för ett hållbart brandskydd genom att ta fram en skrift för byggsektorn.

##### **Kommentarer:**

För elbilsladdning och solcellsinstallationer finns framtagna råd som MRF har ställt sig bakom och information kring detta finns publicerat på hemsidan.

MRF har under 2021 tillsammans med flera andra organisationer i Europa lämnat in en mycket omfattande och stor EU-ansökan kring skogsbränder och tätortsnära skog Tyvärr gick medlen till en annan sökande. Vårt arbete tillsammans med Sundsvalls kommun och Sveriges lantbruksuniversitet (SLU) om förvaltning av tätortsnära har avslutats under 2021. Fortsättning kommer att ske inom ramen för samhällsbyggnadsprocessen.

Inom området hållbart brandskydd har arbetet med att ta fram en skrift pågått under 2021. Tillsammans med Brandskyddsföreningen Västernorrland kommer nu en populärversion tas fram i broschyrformat. Denna ska enklare beskriva hur MRF ser på hållbart byggande för exempelvis byggherrar och framtida hyrestagare. För elbilsladdning och solcellsinstallationer finns framtagna råd som MRF har ställt sig bakom och information kring detta finns publicerat på hemsidan.

#### 4.10.6 Uppbyggnad av ett nytt civilt försvar

- Planera för MRF:s krigsorganisation, krigsplacering samt fortsätta arbeta med utbildning och kompetenshöjande åtgärder rörande totalförsvar är ett område som kommer att prioriteras.

##### **Kommentarer:**

Arbetet pågår enligt planeringen. MRF följer inriktningen i rapporten i regeringens utredning Handlingskraft – en samlad plan för ett starkare totalförsvar, vilken är en handlingsplan för att främja och utveckla en sammanhängande planering för totalförsvaret 2021 – 2025.

#### 4.10.7 Ansvarsfullt miljöarbete

- Att få tillgång till nya räddningsstationer som stödjer och underlättar MRF:s framtida miljöarbete ur flera perspektiv, är en viktig del i projekt Pandora. Det kan handla om att minska bränsleförbrukning i övnings- och utbildningsverksamheten, användande av artificiell intelligens (AI) samt planera för eldrift av fordon.
- Under 2021 ska Agenda 2030 arbete synkas med det nya handlingsprogrammet och vara en integrerad del i styrning av verksamheten.

##### **Kommentarer:**

Arbete inom projekt Pandora genomförs planenligt enligt förbundets miljömål. Arbete med handlingsprogrammet är i slutfasen och ett arbete med att utveckla MRF:s målstyrning har genomförts.

#### 4.10.8 Tydlig ledning och styrning av verksamheten

- Ta fram en verksamhetsplan för tydlig ledning och styrning av verksamheten 2021.
- Utveckla nivåkrafterna och satsa på att första linjens chefer har de verktyg och styrning som behövs för att bedriva ett tydligt och delegerat chefs- och ledarskap.
- Fortsätta satsningen på att utveckla färdigheter för chefer och ledare.

##### **Kommentarer:**

Chefs- och ledarutvecklingen har fortsatt under perioden. Vårens chefs- och ledardag genomfördes digitalt i maj. Den innehöll bland annat ett program för stärkande av varandra i chefsrollen och en avtalskonferens. På grund av pandemin har arbetet till stor del inriktats mot grupparbetsuppgifter och enskilda uppdrag. Höstens chefs- och ledardag genomfördes fysiskt på plats. Den innebar uppstart av en mer omfattande satsning på grupputveckling. I denna del är principen om att närmaste chef fullt ut ansvarar för sin personal särskilt viktig. Verksamhetsplaneringen ligger fast att fortsätta med att utveckla chefers färdigheter och att utveckla grupper.

En chefs- och ledarplattform har tagits fram och är under fortsatt utveckling, se under personalpolitik i framkant nedan.

En ny styrmodell håller på att tas fram. För uppdraget har en arbetsgrupp inrättats. Gruppen håller på att ta fram ett förslag till en ny sådan modell. Ett referensmaterial har samlats in för att kunna beakta delar av strukturer på styrmodeller som redan finns för andra verksamheter. Den nya MRP:n för 2022 är starten för en förändrad styrning med mål som är uppföljningsbara genom indikatorer. Det nya handlingsprogrammet för räddningsinsatser och olycksförebyggande arbete kommer också att anpassas till utvecklingen av en ny styrmodell.

Tydlig ledning och styrning av verksamheten förutsätter en väl utvecklad kommunikation. En ny kommunikationspolicy är beslutad av direktionen. Tillhörande riktlinjer håller på att tas fram, för till exempel hur förbundet jobbar med olika kommunikationsplattformar.

#### 4.10.9 Personalpolitik i framkant

- Ta fram en verksamhetsplan för personalförsörjning 2021.
- Fortsatt översyn av rekryteringsprocessen.
- Fortsatt arbete med implementering av chefs- och ledarskapshandboken samt samtalsmodulen i MRF Akademin.

##### **Kommentarer:**

En verksamhetsplan för personalförsörjning för de kommande åren tas fram för att beräkna kommande behov av brandmän, eftersom räddningsverksamheten står inför flera pensionsavgångar. Ny resurs i samarbete med Timrå gymnasium kommer även att sättas i drift under kommande år.

Verksamhetsplanen för samtliga arbetsenheter belyser att MRF:s grundläggande arbete inom VVV ska fortgå och kopplas till att:

- förhållningsreglerna implementeras hos personalen
- frågor och tankar kring VVV genomsvårar verksamheten och löpande följs upp av respektive chef.

En komplettering av MRF:s värdeord i vilket arbete samtliga medarbetare deltagit har genomförts och återkopplats tillbaka till personalen. Under arbetet med att ta fram dessa kompletteringar rådde stor konsensus i organisationen samt i samband med beslutet om dess införande i förbundets samverkansgrupp. Att förtydliga innebörden av värdeorden innebär också att det kan bli någon form av tydlig motreaktion om dessa inte efterlevs. Värdeorden är en viktig del av MRF:s interna såväl som externa budskap.

Arbetet med översyn av rekryterings- och rehabiliteringsprocesserna pågår. Undersökningar har gjorts gällande möjligheten till att använda sig av det rehabiliteringssystem som finns inom Sundvalls kommun för att underlätta dokumentation samt säkerställa att rehabiliteringsprocessen följer lag och praxis. Detta har visat sig vara svårt att genomföra på grund av att MRF inte fanns med som part vid upphandlingen av ett datasystem för ändamålet. Det innebär att rehabiliteringsprocessen även fortsättningsvis dokumenteras enligt MRF:s egna rutiner. Översynen är i sin slutfas och förväntas vara klar innan sommaren 2022.

MRF har infört ett eget utbildningskoncept, benämnt MRF-akademin. Genom ett modernare upplägg inom olika utbildnings- och andra utvecklingsområden, blir strukturen bättre när det gäller inlärningsprocessen. Förutsättningar ges för personalen att nå större kunskap inom olika områden. Det digitala stödet håller bland annat reda på när nya utbildningsinsatser behövs för den enskilde medarbetaren.

MRF-akademin innehåller även möjligheter till kunskapstest för att säkerställa tillräcklig kompetensnivå. Flertalet aktiviteter/utbildningar är under produktion i akademien. MRF har påbörjat träffar med olika personalgrupper för att informera om konceptet. Samverkan med två andra räddningstjänster har inletts samt rutiner för administration, uppföljning och registrering håller på att skapas.

Ett fortsatt utvecklingsarbete med chefs – och ledarplattformen pågår. Plattformen är ett hjälpmedel för MRF:s chefer att hitta information och processer kopplat till sina chefsuppdrag. Det finns redan idag en hel del information att hämta, men mycket arbete kvarstår innan plattformen kan anses vara komplett. Den samtalsmodul för personalutvecklings- och lönesamtal, som lanserades 2020, används nu av samtliga chefer och medarbetare. Modulen har fått ett positivt mottagande. Justeringar av mallar har pågått under våren 2021 och finns nu klara för att vara i full drift inför 2022 års personalutvecklings- och lönesamtal.

#### 4.10.10 Förebyggande arbetsmiljöarbete

- En arbetsmiljöplan för 2021 – 2023 som anger aktiviteter för att förbättra det systematiska arbetsmiljöarbetet är framtagen.
- Tydliggöra processen för det systematiska arbetsmiljöarbetet.
- Utveckla uppföljningen av arbetsmiljöarbetet.

##### **Kommentarer:**

En arbetsmiljöpolicy är framtagen och beslutad av direktionen. En arbetsmiljöplan är framtagen och beslutad av förvaltningen. Arbetet pågår när det gäller flera av planens aktiviteter. En del aktiviteter är genomförda.

Ett årshjul och riktlinjer för det systematiska arbetsmiljöarbetet (SAM) är framtagna. Årshjulet kommer bli ett stöd när det gäller uppföljning av arbetsmiljöarbetet. Kvar att göra i detta arbete är att tillsammans med ansvariga för respektive verksamhetsområde säkerställa att årshjulet är anpassat för respektive avdelning. Och därefter registrera in detta i chefsmodulen för att på ett överskådligt sätt kunna se årets aktiviteter.

En digital grundläggande arbetsmiljöutbildning för skyddsombud och chefer, Bättre arbetsmiljö (BAM), är genomförd och samtliga nya skyddsombud i organisationen har nu en grundläggande arbetsmiljöutbildning. Planering pågår för att genomföra fortsättningsutbildningar för dessa.

#### 4.10.11 Framgångsrikt jämställdhets- och likabehandlingsarbete

- Ta fram en jämställdhets- och likabehandlingsplan för 2021.
- Förnya den nuvarande jämställdhetspolicy till en framsynt jämställdhets- och likabehandlingspolicy i tiden som utmanar MRF att fortsätta utvecklingen i att vara en ledande räddningstjänst inom området.
- Andelen kvinnliga brandmän ska under perioden 2021 – 2025 öka med minst 50 % på heltiden och med minst 75 % inom RIB-verksamheten.
- Jämställdhets- och likabehandlingsarbetet ska vara en naturlig del av arbetssättet VVV.
- Vara aktiv i kvinnliga nätverk inom räddningstjänsten.

##### **Kommentarer:**

MRF har deltagit i flertalet nätverksträffar i MSB:s regi kopplat till jämställdhets- och mångfaldsarbetet samt varit inbjuden till Västragötalandsregionens verksamhetsdagar i ämnet som ett gott exempel. Förbundet tydliggjorde sitt arbetssätt och sina framgångsfaktorer. När det gäller jämställdhetsarbetet ligger MRF i framkant i landet och utmärker sig positivt. Organisationen har ett fortsatt arbete med att öka mångfalden.

Likabehandlingsrådet har fortsatt att arbeta för att jämställdhets- och mångfaldsarbetet alltid ligger högt upp på agendan inom MRF.

MRF har fortsatt att vara en aktiv part i att hitta lösningar och former för att få antalet kvinnliga brandmän att öka inom förbundet. En prova-på-dag för kommande kvinnliga brandmän genomfördes som vanligt under våren.

Förbundet är medlem i organisationerna Nätverket jämställd räddningstjänst (NJR) och Kvinnor inom räddningstjänsten (KIR). I dessa föreningar finns mycket statistik från undersökningar gällande jämställdheten inom räddningstjänsten runt om i hela landet.

Förbundschefen har valts in i styrelsen för NJR. Under oktober 2021 hade MRF specifika fokusdagar kopplade till kvinnor inom räddningstjänstens samtliga områden, uttryckande såväl som icke uttryckande personal.

MRF deltar aktivt i KIR:s verksamhet. Tidigare hade KIR ett fokus på uttryckande personal, men föreningen riktar sig numera till samtlig kvinnlig personal inom räddningstjänsten. Under 2021 deltog flertalet kvinnor inom organisationen vid KIR:s årsmöte samt tillhörande seminarier.

MRF har i uttryckande tjänst 13,5% andel kvinnliga brandmän vilket överstiger de nationella målen som är 10%. Snittet i landet är 5,7 %. Under 2021 har numerären varit oförändrad. Antalet kvinnor på befattningar som är icke uttryckande är 21%. Där finns dock inga nationella mål att jämföras med.

En granskning av MRFs jämställdhetsarbete har genomförts av KPMG med positivt resultat, i vilken revisionen konstaterar att verksamheten lever upp till de lagkrav som anges.

#### **4.10.12 Internkontrollarbete som en del i verksamhetsutvecklingen**

- Ta fram en internkontrollplan för 2021.
- Prioritera interna kontrollfrågor inom områdena riskbedömningar och ekonomihantering.
- Ta fram rutiner för återkoppling till personalen angående vad som framkommit vid internkontroller.

#### **Kommentarer:**

2021 års internkontrollarbete har genomförts i enlighet med kontrollpunkterna i internkontrollplan för 2021. I arbetet har delaktigheten ökat med olika personalgrupper i förhållande till tidigare år eftersom ansvaret för att genomföra internkontrollerna har spridits till fler anställda och att ett större antal medarbetare har intervjuats under internkontrollerna.

Resultaten som kommit fram vid internkontrollerna 2021 kommer att delges personalen. Också direktionen och ägarkommunerna liksom revisorerna kommer att få del av resultaten.

En åtgärdsplan kommer att tas fram för att säkerställa att framkomna brister eller andra förbättringsområden från 2021 års internkontroll åtgärdas och delges personalen. Åtgärdsplanen kommer och att omfatta förbundschefens självdeklaration när det gäller efterlevnad av olika regelverk i förvaltningsarbetet. Liksom andra utvecklingsområden för att säkerställa en effektiv verksamhet och ekonomiförsörjning samt rättssäker förvaltning.

## 4.11 Balanskravsresultat

Enligt kommunallagen ska MRF ha en god ekonomisk hushållning. Ett minimikrav för detta är balanskravet. Enligt balanskravet ska förbundet budgetera för intäkter som minst uppgår till nivån på de budgeterade utgifterna under året. Ett eventuellt underskott måste täckas av överskott de följande tre åren. Men om ett överskott uppstår vid årets slut får det inte användas för att kompensera för framtida underskott. Huvudprincipen är att en realisationsvinst inte ska räknas in i balanskravet.

För 2021 visar MRF ett negativt balanskravsresultat med -898 tkr. Detta beror, förutom det negativa resultatet, på att förbundet har sålt gamla fordon, släpvagnar etc. vilket resulterade i en realisationsvinst med 721 tkr. Det negativa balanskravsresultatet förväntas att återställas inom tre år då förbundet kommer att föra samtal med ägarkommunerna gällande den ekonomiska situationen.

Balanskravsutredning, Tkr	Utfall	
	2021-12-31	2020-12-31
Årets resultat	-177	2 431
Reducering av samtliga realisationsvinster	-721	-220
Justering av realisationsvinster enligt undantagsmöjligheter		
Justering av realisationsförluster enligt undantagsmöjligheter		
Orealiserade förluster i värdepapper		
Justering för återföring av orealiserade förluster i värdepapper		
<b>Årets resultat efter balanskravsjusteringar</b>	<b>-898</b>	<b>2 211</b>
Reservering av medel till resultatutjämningsreserv		
Användning av medel från resultatutjämningsreserv		
<b>Balanskravsresultat</b>	<b>-898</b>	<b>2 211</b>

Tidigare räkenskapsårs negativa balanskravsresultat uppgår till 0 kr

## 4.12 Väsentliga personalförhållanden

MRF hade den 31 december 2021 302 tillsvidareanställda medarbetare varav 115 är anställda enligt Allmänna bestämmelser (benämns vanligen heltidsanställda) och 187 är RIB-anställda. Av de tillsvidareanställda har 14 medarbetare både en heltidsanställning och en RIB-anställning i förbundet. Återigen har rekryteringen till RIB-verksamheten varit framgångsrik och lediga tjänster har kunnat återbesättas.

Förhållandet att antalet tillsvidareanställda har ökat 2021 i förhållande till år 2020 med 19 medarbetare, är ingen utökning av antalet befattningar utan det är i första hand tidigare vakanser som har återbesatts. Och då främst inom RIB-verksamheten. I de ökade siffrorna ingår också att 5 vikarier inom heltiden har tillsvidareanställts tidigare än planerat och därmed utanför den fasta numerären av skiftpersonal. Detta beror på att medarbetarna ifråga har vikarierat i så stor utsträckning att dessa enligt lagen (1982:80) om anställningsskydd har rätt till tillsvidareanställningar. På grund av sjukfrånvaro, föräldradigheter och tjänstledigheter hos ordinarie skiftpersonal har detta förhållande hittills inte inneburit ökade kostnader för förbundet.

Sjukfrånvaron har minskat med 0,26 % totalt sett 2021 i förhållande till år 2020.

För kvinnliga anställda visar dock sjukfrånvaron på en avsevärd ökning. Detta resultat ska ses utifrån att det finns ett inte så stort antal kvinnor anställda vilket gör statistiken till viss del svårjämförbar. Ökningen i sjuktal hos åldersgruppen 29 år och yngre är till största del relaterad till Covid-19 i en blandning mellan egna symptom och symptom hos anhöriga och då främst när det gäller barnen.

**Sjukfrånvaro, arbetad tid i timmar och antal anställda**

<b>Sjukfrånvaro totalt</b>	<b>2021-12-31</b>	<b>2020-12-31</b>
Sjukfrånvaro jan-dec (%)	3,3%	3,6%
Sjukfrånvaro 60 dagar <	4 932	4 959
Sjukfrånvaro i timmar	8 763	9 365
Arbetad tid i timmar	262 564	260 939

<b>Sjukfrånvaro kvinnor</b>	<b>2021-12-31</b>	<b>2020-12-31</b>
Sjukfrånvaro jan-dec (%)	8,3%	2,9%
Sjukfrånvaro i timmar	3 677	1 195
Arbetad tid i timmar	44 092	40 848

<b>Sjukfrånvaro män</b>	<b>2021-12-31</b>	<b>2020-12-31</b>
Sjukfrånvaro jan-dec (%)	2,3%	3,7%
Sjukfrånvaro i timmar	5 086	8 170
Arbetad tid i timmar	218 472	220 091

<b>Sjukfrånvaro &gt;29 år</b>	<b>2021-12-31</b>	<b>2020-12-31</b>
Sjukfrånvaro jan-dec (%)	4,5%	1,9%
Sjukfrånvaro i timmar	936	584
Arbetad tid i timmar	20 582	30 869

<b>Sjukfrånvaro 30-49 år</b>	<b>2021-12-31</b>	<b>2020-12-31</b>
Sjukfrånvaro jan-dec (%)	2,3%	3,7%
Sjukfrånvaro i timmar	3 483	5 185
Arbetad tid i timmar	153 739	140 593

<b>Sjukfrånvaro 50 år &lt;</b>	<b>2021-12-31</b>	<b>2020-12-31</b>
Sjukfrånvaro jan-dec (%)	4,9%	4,0%
Sjukfrånvaro i timmar	4 344	3 596
Arbetad tid i timmar	88 244	89 477

**Antal anställda**

<b>Personal</b>	<b>2021-12-31</b>	<b>2020-12-31</b>
Tillsvidareanställda	302	283
Visstidsanställda	2	6
Inhyrd personal	0	0



## 4.13 Ekonomisk ställning

### Periodens resultat

Förlorade intäkter Covid 19, 2021	
	tkr
Tillsyn	-310
Kurs & utbildning	-890
Tekniska service	-600
IVPA	-130
	<b>-1 930</b>

Utfallet för 2021 visar ett resultat på -177 tkr och prognosen var satt till -919 tkr. MRF gjorde en hemställan på 1 930 tkr till ägarkommunerna gällande inkomstbortfall på grund av Covid-19. MRF beviljades ett bidrag på samma belopp som prognosen, 919 tkr. Utan det bidraget hade resultatet visat -1 096 tkr. På grund av pandemin har budgeteringen justerats så budgeten återspeglar inte ett normalår.

### Verksamhetens intäkter

Verksamhetens intäkter uppgår till 40 161 tkr vilket är en ökning med 8 742 tkr mot föregående år och en ökning med 2 713 tkr mot prognosen. Ökningen mot föregående år beror mestadels på att pensionsavsättningarna har ökat drastiskt med 5 393 tkr. Livslängdsantagandet har ökat och främst är det männens livslängd som har räknats upp. Detta påverkar MRF i stor utsträckning. Förbundet har även intäkter gällande nya avtal för uppdrag med Suicidprevention och ”Trygghet och Hälsa”, vilka ger en ökning under 2021. MRF har även fått ett bidrag med 550 tkr för utökat åtagande angående operativ ledning, Räddsam Västernorrland och en stor skogsbrand i Granboda, Ånge. Dessa intäkter medför också kostnader som tar ut varandra vilket även gäller pensionsavsättningarna.

Den fortsatta pandemin har påverkat intäkterna främst gällande det förebyggande verksamhetsområdet, inom vilket tillsyn och utbildningar gällande HLR och brandsäkerhet inte kunde genomföras. MRF följer Folkhälsomyndighetens rekommendationer och när restriktionerna släpptes 29 september kunde verksamheten återupptas. När det gäller ”I Väntan På Ambulans” (IVPA) behövde MRF först förnya personalens utbildning eftersom denna inte hade varit ute på sjukvårdslarm under pandemin. Det gör att förbundet gradvis har kunnat återuppta den delen allt eftersom personalen är klar med utbildningen.

Medlemsbidragen från ägarkommunerna är förbundets största intäktspost. Bidragen för grundramen inklusive löneökningarna april-dec 2021 uppgår till 122 490 tkr.

MRF har även en jämförelsestörande post gällande intäkter på 187 tkr som tillhör 2020.

### Verksamhetens kostnader

Verksamhetskostnaderna uppgår till -34 468 tkr vilket är en ökning med -1 307 tkr mot föregående år och en ökning med -534 tkr mot prognosen.

MRF fortsätter att arbeta med besparingsåtgärder och det gäller främst kurser/utbildningar samt resor som inte är av nödvändig karaktär. Kostnaderna för kurser/utbildningar ökar dock eftersom många utbildningar kan genomföras digitalt men också beroende på att restriktionerna släpptes. Det är inte en hållbar verksamhet om inte personalen kan hålla sig uppdaterade inom deras yrkesområden.

Hyran för datorarbetsplatser samt driften för datastöd har ökat med -389 tkr och skyddskläder- och utrustning har ökat med -195 tkr. Kostnaderna för snabbtester avseende indikering av aktiv Covid-19, vilka har använts i stor utsträckning och skapar en möjlighet att snabbt kunna testa vid misstanke om sjukdom, uppgår till cirka -100 tkr. Dessa tester förenklar arbetet för MRF och skapar en större trygghet hos personalen.

### Personalkostnader

Personalkostnaderna uppgår till -123 642 tkr vilket är en ökning med -11 359 tkr mot föregående år och -2 420 tkr mot prognosen.

Ökningen mot föregående år beror bland annat på att MRF har tillsatt de tjänster som förbundet under 2020 hade vakanta. Arvoden har ökat med -91 tkr, lönekostnaderna har ökat med -2 388 tkr och det beror dels på löneökningarna och dels att MRF har anställt två personer för att arbeta med suicidprevention. Dessa två befattningar har förbundet täckning för på intäktsidan. MRF har även en ökning med -584 tkr gällande övertid och detta beror i stor utsträckning på skogsbränderna i somras samt uppstarten av Räddsam Västernorrland. Ökningarna gällande lönekostnader gör även att PO ökar med -1 000 tkr.

MRF har även betalt ut -731 tkr inklusive arbetsgivaravgifter gällande löneökning för 2020 när det gäller beredskapsersättning till RIB-personalen. Detta blir en jämförelsestörande post på -654 tkr eftersom den största delen gäller perioden maj - december 2020.

Under 2020 har MRF fått ersättning av Försäkringskassan för de sjuklönekostnaderna som översteg 1,07 % av de totala lönekostnaderna. För 2021 har den ersättningen minskat med -414 tkr eftersom förbundet ej uppfyller kraven för att få ersättning.

Den största anledningen till ökningen mot föregående år är på grund av pensionsavsättningarna som har ökat med -5 393 tkr. Skälet är att livslängdsantagandet har ökat och då främst avseende män.

### Investeringsredovisning

För 2021 uppgår MRF:s investeringsbudget till 8 000 tkr och då förbundet har flyttat 667 tkr från budgeten år 2016 samt 7 400 tkr från 2020, blir den totala budgeten 16 067 tkr.

Totalt har investeringar köpts in/färdigställts till en summa av -4 650 tkr sedan årets början och MRF har pågående investeringar för -10 809 tkr per den 31 december 2021. De pågående investeringarna är tre stycken släckbilar som är under utrustande för sin funktion och som kommer att färdigställas under 2022. En släckbil tillhör 2020 års budget, en 2021 och förbundet har påbörjat utrustande av en från 2022 års budget.

Fordon flyttas inte sällan över till nästkommande år i investeringsbudgeten eftersom det tar lång tid att utrusta dessa och då främst de tunga fordonen. I budgeten för 2020 har det budgeterats totalt 7 400 tkr för tunga fordon inklusive utrustning, ett släckfordon samt ett fordon för tung räddning med TMA-utrustning för trafiksäkerhet (Truck Mounted Attenuator). TMA-fordonet har färdigställts under 2021 men släckbilen kommer att färdigställas under 2022 eftersom det är förseningar i leveransen på grund av att leverantörerna har många beställningar på fordon av dessa typer. Från tidigare beslutad investering 2016 avseende andningsskydd, kvarstår den delen som avser nödlarm för rökdykarna med summan 667 tkr. Den lösning på nödlarm som leverantören har lämnat uppfyller inte de krav förbundet ställer och det pågår därför en utveckling av den produkt som erbjuds.

## 5 Resultat- och balansräkning samt kassaflödesanalys

Resultaträkning, tkr	Not	Utfall		Prognos	Budget
		2021-12-31	2020-12-31	2021	2021
Verksamhetens intäkter	2	40 161	31 419	37 448	34 877
Verksamhetens kostnader	3, 13	-158 110	-145 444	-155 156	-152 011
Avskrivningar	5-6	-5 633	-5 808	-5 698	-5 631
<b>Verksamhetens nettokostnader</b>		<b>-123 583</b>	<b>-119 833</b>	<b>-123 406</b>	<b>-122 765</b>
Medlemsbidrag	4	123 409	122 266	122 490	122 765
<b>Verksamhetens resultat</b>		<b>-174</b>	<b>2 433</b>	<b>-916</b>	<b>0</b>
Finansiella intäkter		0		0	0
Finansiella kostnader		-3	-2	-2	0
<b>Resultat efter finansiella poster</b>		<b>-177</b>	<b>2 431</b>	<b>-919</b>	<b>0</b>
Extraordinära poster		0	0	0	0
<b>Årets resultat</b>		<b>-177</b>	<b>2 431</b>	<b>-919</b>	<b>0</b>

Balansräkning, tkr	Utfall		
	Not	2021-12-31	2020-12-31
<b>TILLGÅNGAR</b>			
<b>Materiella anläggningstillgångar</b>			
Mark, byggnader och tekniska anläggningar	5	357	379
Maskiner och inventarier	6	43 353	34 191
<b>Summa materiella anläggningstillgångar</b>		<b>43 709</b>	<b>34 570</b>
<b>Finansiella anläggningstillgångar</b>			
Fordringar pension medlemskommuner		108 936	99 506
<b>Summa finansiella anläggningstillgångar</b>		<b>108 936</b>	<b>99 506</b>
<b>SUMMA ANLÄGGNINGSTILLGÅNGAR</b>		<b>152 646</b>	<b>134 076</b>
<b>Omsättningstillgångar</b>			
Kortfristiga fordringar	7	90 052	99 476
Kassa och bank		10	5
<b>Summa omsättningstillgångar</b>		<b>90 062</b>	<b>99 481</b>
<b>SUMMA TILLGÅNGAR</b>		<b>242 708</b>	<b>233 556</b>
<b>EGET KAPITAL, AVSÄTTNINGAR OCH SKULDER</b>			
<b>Eget kapital</b>	8		
Eget kapital		-35 137	-35 314
Varav årets resultat		177	-2 431
<b>Övrigt eget kapital</b>			
<b>Avsättningar</b>			
Avsättningar för pensioner inkl löneskatt	9	-119 317	-109 887
<b>Summa avsättningar</b>		<b>-119 317</b>	<b>-109 887</b>
<b>Andra avsättningar</b>			
<b>Skulder</b>			
Långfristiga skulder	10	-270	-330
Kortfristiga skulder	11	-87 984	-88 026
<b>Summa skulder</b>		<b>-88 254</b>	<b>-88 356</b>
<b>SUMMA EGET KAPITAL, AVSÄTTNINGAR OCH SKULDER</b>		<b>-242 708</b>	<b>-233 556</b>
<b>ANSVARFÖRBINDELSER</b>	12		
Pensioner intjänade före 1998		38 108	38 436
Löneskatt på ovanstående		9 245	9 324
<b>SUMMA ANSVARFÖRBINDELSER</b>		<b>47 353</b>	<b>47 760</b>

<b>KASSAFLÖDESANALYS, tkr</b>	<b>Not</b>	<b>2021</b>	<b>2020</b>
<b>DEN LÖPANDE VERKSAMHETEN</b>			
Rörelseresultat		-177	2 431
Justering för ej likviditetspåverkande poster	14	5 364	5 358
Poster som redovisas i annan sektion	15	-721	-220
		<b>4 466</b>	<b>7 569</b>
Erhållen ränta			
Erlagd ränta		-2	-2
<b>Medel från verksamheten före förändring av rörelsekapital</b>		<b>4 464</b>	<b>7 567</b>
Kassaflöde från förändring av rörelsekapital			
Ökning/minskning av kortfristiga fordringar		-1 043	-2 253
Ökning/minskning av kortfristiga skulder		-42	5 603
<b>Kassaflöde från den löpande verksamheten</b>		<b>3 380</b>	<b>10 917</b>
<b>INVESTERINGSVERKSAMHETEN</b>			
Investering av materiella anläggningstillgångar		-15 459	-2 447
Försäljning av materiella anläggningstillgångar		1 619	1 221
<b>Kassaflöde från investeringsverksamheten</b>		<b>-13 840</b>	<b>-1 226</b>
<b>FINANSIERINGSVERKSAMHETEN</b>			
		0	0
<b>Kassaflöde från finansieringsverksamheten</b>		<b>0</b>	<b>0</b>
<b>Årets kassaflöde</b>		<b>-10 461</b>	<b>9 690</b>
<b>Likvida medel vid årets början</b>		<b>24 060</b>	<b>14 370</b>
<b>Likvida medel vid årets slut</b>		<b>13 599</b>	<b>24 060</b>

## 5.1 Drift- och Investeringsredovisning

Driftredovisning	Verksamhetens intäkter			Verksamhetens kostnader			Budgetavvikelse ackumulerat		Avvikelse årsbudget mot prognos		
	2021-12-31			2021-12-31			2021-12-31		2021		
Verksamhet, tkr	2021	Budget	2020	2021	Budget	2020	Intäkter	Kostnader	Prognos	Budget	Differens
10 Gemensam	21 731	17 718	15 520	-26 718	-24 228	-20 714	4 012	-2 491	116 051	116 256	-205
20 Räddningsavdelning	4 963	4 081	4 034	-66 855	-62 933	-63 582	882	-3 922	-59 386	-58 852	-534
30 Förebyggande avdelning	9 067	8 666	7 892	-16 449	-16 210	-13 849	402	-240	-8 050	-7 544	-506
40 Verksamhetsstöd	785	863	304	-5 771	-6 161	-5 992	-78	390	-10 559	-10 929	370
50 Drift Sundsvall	58	43	109	-6 965	-6 999	-6 892	15	34	-6 926	-6 956	30
51 Drift Timrå	22	11	31	-1 875	-1 908	-1 886	11	33	-1 862	-1 897	35
52 Alnö	4	34	29	-2 722	-2 925	-2 776	-30	203	-2 821	-2 891	70
53 Njurunda	45	34	11	-4 658	-4 597	-4 470	11	-61	-4 439	-4 563	124
54 Matfors	33	39	8	-2 737	-3 084	-2 585	-6	347	-2 929	-3 045	116
55 Stöde	1	54	48	-4 041	-3 986	-4 333	-53	-56	-4 004	-3 932	-72
56 Liden	36	39	5	-3 465	-3 278	-3 350	-3	-187	-3 365	-3 239	-126
57 Söråker	1	39	50	-4 142	-4 075	-3 791	-38	-66	-4 163	-4 036	-126
58 Ljustorp	0	0	0	-47	-77	-47	0	30	-82	-77	-5
59 Nouryon	2 903	2 936	2 991	-1 824	-2 156	-1 670	-34	332	776	781	-5
61 Ånge Deltidsstation	483	230	286	-5 547	-5 121	-5 267	253	-426	-4 852	-4 891	39
62 Frånsta Deltidsstation	28	89	101	-4 293	-4 273	-4 237	-61	-19	-4 308	-4 184	-123
<b>Verksamhetens intäkter &amp; kostnader enligt resultaträkning</b>	<b>40 161</b>	<b>34 877</b>	<b>31 419</b>	<b>-158 110</b>	<b>-152 011</b>	<b>-145 443</b>	<b>5 284</b>	<b>-6 099</b>	<b>-919</b>	<b>0</b>	<b>-919</b>

Investeringsredovisning, Tkr	Utgifter sedan påbörjad investering			Varav årets investeringar		
	Beslutad budget 2020	Ack. Utfall 2020	Avvikelse budget 2020	Budget 2021	Ack. Utfall 2021	Avvikelse budget 2021
<b>Färdigställda investeringar</b>						
<b>Övriga fordon</b>						
Släck & räddningsbil	4 500			4 500		
Lastväxlare				2 300		
TMA-bil	2 900	17			2 892	-9
Övriga fordon		129			396	
<b>Summa fordon</b>	<b>7 400</b>	<b>147</b>	<b>7 253</b>	<b>6 800</b>	<b>3 288</b>	<b>3 965</b>
<b>Övrig investeringar</b>	<b>667</b>	<b>785</b>		<b>1 200</b>	<b>431</b>	<b>769</b>
<b>Summa övriga investeringar</b>	<b>667</b>	<b>785</b>		<b>1 200</b>	<b>431</b>	<b>769</b>
<b>S:a färdigställda investeringar</b>	<b>8 067</b>	<b>932</b>	<b>7 253</b>	<b>8 000</b>	<b>3 718</b>	<b>4 735</b>
<b>Pågående investeringar</b>	<b>Överförd budget 2020</b>	<b>Beslutad budget 2021</b>	<b>Beslutad budget 2022</b>	<b>Ack. Utfall 2021</b>		
Andningsskydd	667					
Lastväxlare		2 300				
Släck- & räddningsbil	4 500	4 500	4 500	10 809		
<b>Summa fordon</b>	<b>5 167</b>	<b>6 800</b>	<b>4 500</b>	<b>10 809</b>		
Övrig investeringar		1 200				
UV-Robot						
Möbler och inredning						
<b>Summa övriga investeringar</b>		<b>1 200</b>				
<b>S:a pågående investeringar</b>	<b>5 167</b>	<b>8 000</b>	<b>4 500</b>	<b>10 809</b>		

## 5.2 Noter, tkr

### Not 1 - Redovisnings- & värderingsprinciper

#### Redovisningsprinciper

Årbokslutet är upprättad i enlighet med den nya kommunallagen (2018:597) om kommunal bokföring och redovisning som gäller från 2019. Förbundet följer i all väsentlighet rekommendationerna från RKR, Rådet för kommunal redovisning.

Redovisningsprinciperna är densamma som vid årsredovisningen 2020.

#### Jämförelsestörande poster

Dessa särredovisas när de förekommer i not till respektive post i resultaträkningen och i den ekonomiska ställningen. Det är poster som påverkar jämförelsen mot föregående år och budget som t ex korrigeringar som härleder från tidigare år eller betydande poster som är sällan förekommande.

#### Materiella anläggningstillgångar

Den ekonomiska livslängden för en anläggningstillgång ska uppgå till minst tre år och anskaffningsvärdet till minst ett halvt prisbasbelopp. Från och med 2019 bedöms anläggningstillgångar efter nyttjandeperiod och vid anskaffningstillfället fastställs en plan för hur en anläggningstillgång med begränsad nyttjandeperiod ska skrivas av och avskrivningen börjar när anläggningarna tas i bruk. I normalfallet tillämpas linjär avskrivning, dvs. lika stora nominella belopp varje år. Eventuellt restvärde utgör inte något underlag för avskrivning. Under 2021 har inga förändringar i avskrivningsperioden utförts vilket innebär att jämförelsetalen inte har förändrats.

#### Komponenter

MRF har valt att det lägsta värdet för en komponentavskrivning ska vara 100 tkr.

#### Omsättningstillgångar

Omsättningstillgångar värderas enligt lägsta värdets princip till det lägsta av anskaffningsvärdet och det verkliga värdet på balansdagen.

#### Fordringar

Fordringar har upptagits till de belopp varmed de beräknas inkomma.

#### Intäktsredovisning

Verksamhetens intäkter ska redovisas i den period de hänförs till, i den mån det är möjligt.

#### Pension

Förpliktelser för pensionsåtagande för anställda i kommunen är beräknade enligt riktlinjer för beräkning av pensionsskuld, RIPS, och redovisas enligt den så kallad blandmodellen i enlighet med lag om kommunal bokföring och redovisning. Pensionsskulden inklusive särskild löneskatt redovisas som kortfristig skuld, avsättning och ansvarsförbindelse.



<b>Not 2 - Verksamhetens Intäkter</b>	<b>2021-12-31</b>	<b>2020-12-31</b>
Verksamhetens intäkter	39 440	31 199
Reavinster, försäljning av tillgångar	721	220
<b>SUMMA Verksamhetens intäkter</b>	<b>40 161</b>	<b>31 419</b>
<b>Jämförelsestörande poster</b>		
Avtal gällande Trygghet & Hälsa som tillhör 2020	187	0
<b>Totalt jämförelsestörande poster</b>	<b>187</b>	<b>0</b>
<b>Not 3 - Verksamhetens Kostnader</b>	<b>2021-12-31</b>	<b>2020-12-31</b>
Arvoden ledamöter	-551	-460
Lön, jour, beredskap etc.	-65 807	-61 539
Semesterlönekostnader	-7 300	-6 612
Kostnader sjuklön	-646	-331
Kostförmån och ersättningar	-1 236	-1 341
Sociala avgifter / PO	-26 331	-25 071
Pensionskostnader inkl lönevaxling	-21 741	-16 853
Personalrekrytering	-31	-74
Övriga verksamhetskostnader	-34 469	-33 162
<b>SUMMA Verksamhetens kostnader</b>	<b>-158 110</b>	<b>-145 444</b>
<b>Jämförelsestörande poster</b>		
Utbetald retroaktiv lön inkl PO tillhörande 2020	-654	0
Korrigerad tjänstepension/löneskatt pension tillhörande 2019	-17	-357
<b>Totalt jämförelsestörande poster</b>	<b>-671</b>	<b>-357</b>
<b>Not 4 - Bidrag ägarkommunerna</b>	<b>2021-12-31</b>	<b>2020-12-31</b>
Medlemsbidrag Covid -19	919	1 670
Medlemsbidrag Sundsvalls kommun	92 887	91 031
Medlemsbidrag Timrå kommun	16 792	16 634
Medlemsbidrag Ånge kommun	11 096	11 056
Medlemsbidrag löneökningar	1 714	1 875
<b>SUMMA Bidrag ägarkommunerna</b>	<b>123 409</b>	<b>122 266</b>
<b>Not 5 - Byggnader, mark och Tekniska anläggningar</b>	<b>2021-12-31</b>	<b>2020-12-31</b>
Ingående anskaffningsvärde	729	729
Inköp	0	0
<b>Utgående ackumulerade anskaffningsvärden</b>	<b>729</b>	<b>729</b>
Ingående avskrivningar	-350	-328
Årets avskrivningar	-22	-22
<b>Utgående ackumulerade avskrivningar</b>	<b>-372</b>	<b>-350</b>
<b>Redovisat värde byggnad</b>	<b>357</b>	<b>379</b>

Linjär avskrivning tillämpas för samtliga byggnader, mark och tekniska anläggningar

<b>Not 6 - Inventarier och maskiner</b>	<b>2021-12-31</b>	<b>2020-12-31</b>
Ingående anskaffningsvärde	102 076	100 970
Pågående investeringar	10 809	932
Inköp	4 650	2 447
Försäljningar/utrangeringar/korrigeringar	-3 122	-1 341
<b>Utgående ackumulerade anskaffningsvärden</b>	<b>114 414</b>	<b>103 008</b>
Ingående avskrivningar	-68 817	-64 372
Försäljningar/utrangeringar	3 367	1 341
Årets avskrivningar	-5 611	-5 786
<b>Utgående ackumulerade avskrivningar</b>	<b>-71 061</b>	<b>-68 817</b>
<b>Redovisat värde inventarier och maskiner</b>	<b>43 353</b>	<b>34 191</b>

Linjär avskrivning tillämpas för samtliga maskiner och inventarier.

<b>Not 7 - Kortfristiga fordringar</b>	<b>2021-12-31</b>	<b>2020-12-31</b>
Kundfordringar	66 361	64 946
Löneposter	2	7
Fordran KPA (RBS)	0	2
Skattekonto	19	30
Koncernkonto	13 589	24 055
Moms	4 884	1 556
Förutbetalda kostnader	4 915	8 778
Interimsfordringar	283	102
<b>SUMMA Fordringar</b>	<b>90 052</b>	<b>99 476</b>

<b>Not 8 - Eget kapital</b>	<b>2021-12-31</b>	<b>2020-12-31</b>
Eget kapital Sundsvall	-8 155	-8 155
Eget kapital Timrå	-2 439	-2 439
Eget kapital Ånge	-1 166	-1 166
Balanserat resultat	-23 554	-21 123
Årets resultat	177	-2 431
<b>SUMMA Eget kapital</b>	<b>-35 137</b>	<b>-35 314</b>

<b>Not 9 - Avsättningar pension</b>	<b>2021-12-31</b>	<b>2020-12-31</b>
Ingående balans, Avsatt till pension	88 439	85 191
Ränteuppräknig	922	868
Basbeloppsuppräknig	561	1 466
Utbetalningar	-4 320	-4 418
Ändrat livslängdsantagande i RIPS	3 980	0
Nyintjänad Förmånsbestämd ålderspension	566	1 563
Nyintjänad särskild avtalspension	6 572	3 793
Övrig post	-691	-23
<b>SUMMA Avsättningar pension</b>	<b>96 029</b>	<b>88 439</b>
Löneskatt avsättningar pension	23 297	21 455
<b>SUMMA Avsättningar pension inkl löneskatt</b>	<b>119 325</b>	<b>109 895</b>

Differens mot BR med 8 tkr beror på avrundningar

<b>Not 10 - Långfristig skuld</b>	<b>2021-12-31</b>	<b>2020-12-31</b>
Investeringsbidrag översvämningscontainrar	-600	-600
Upplösning av investeringsbidrag	330	270
<b>SUMMA Långfristig skuld</b>	<b>-270</b>	<b>-330</b>
<b>Not 11 - Kortfristig skuld</b>	<b>2021-12-31</b>	<b>2020-12-31</b>
Leverantörsskuld	-4 069	-6 280
Mervärdesskatt	-1 399	-1 604
Personalens källskatt & arbetsgivaravgifter	-3 906	-3 656
Upplupen komp- och semesterlöneskuld inklusive PO	-6 930	-6 215
Upplupen tjänstepension inklusive löneskatt	-6 418	-6 420
Upplupen särskild löneskatt	-3 900	-3 735
Debiterad preliminärskatt	5 209	4 743
Avtalsförsäkringar	-130	-61
Interimsskuld	-66 442	-64 798
<b>SUMMA Kortfristig skuld</b>	<b>-87 984</b>	<b>-88 026</b>
<b>Not 12 - Ansvarsförbindelse</b>	<b>2021-12-31</b>	<b>2020-12-31</b>
Ingående balans, Pensioner intjänade före 1998	38 435	39 901
Ränteuppräknig	301	308
Basbeloppsuppräknig	364	857
Utbetalningar	-3 569	-3 768
Ändrat livslängdsantagande i RIPS	2 690	0
Övrig post	-114	1 137
<b>SUMMA Ansvarsförbindelse</b>	<b>38 107</b>	<b>38 435</b>
Löneskatt ansvarsförbindelse	9 245	9 324
<b>SUMMA Ansvarsförbindelse inkl löneskatt</b>	<b>47 353</b>	<b>47 760</b>
<b>Not 13 - Uppllysning om räkenskapsrevision</b>	<b>2021-12-31</b>	<b>2020-12-31</b>
<b>Kostnad för räkenskapsrevision</b>		
Sakkunnigt biträde KPMG	-50	0
Sakkunnigt biträde KPMG 2020	-15	-50
Sakkunnigt biträde Ernst & Young 2019	0	-60
Förtroendevalda	-42	-45
<b>Total kostnad för räkenskapsrevision</b>	<b>-107</b>	<b>-155</b>
<b>Kostnad för övrig revision</b>		
Sakkunnigt biträde Ernst & Young 2019	0	-70
Granskning av arbetsmiljöarbetet enligt projektplan, 2020	-60	0
Granskning av jämställdhet & likabehandling enligt projektplan	-60	0
Förtroendevalda	-5	-5
<b>Total kostnad för övrig revision</b>	<b>-125</b>	<b>-75</b>
<b>Total kostnad för övrig revision</b>	<b>-232</b>	<b>-230</b>

<b>Not 14 - Justering för ej likviditetspåverkande poster</b>	<b>2021-12-31</b>	<b>2020-12-31</b>
Avskrivningar	5 633	5 808
Utrangering/korrigerig materiella anläggningstillgångar	0	-120
Upplösning av investeringsbidrag, översvämningsscontainer	-270	-330
<b>SUMMA Justeringar för ej likviditetspåverkande poster</b>	<b>5 364</b>	<b>5 358</b>

<b>Not 15 - Poster som redovisas i annan sektion</b>	<b>2021-12-31</b>	<b>2020-12-31</b>
Realisationsresultat vid försäljning av anläggningstillgångar	-721	-220

<b>Not 16 - Operationell leasing personbil</b>	<b>2021-12-31</b>	<b>2020-12-31</b>
Redovisat värde operationell leasing, inom ett år	198	192
Redovisat värde operationell leasing, senare än ett år inom fem år	177	358
Redovisat värde operationell leasing, senare än fem år	0	0



**Vår vision:**

## **Ett tryggt, säkert och hållbart samhälle**

**Vår verksamhetsidé:**

Skydd mot olyckor utgör grunden för vår verksamhet. Vi har en väl fungerande utryckningsverksamhet och genom ett brett förebyggande arbete bidrar vi till att minska antalet olyckor för de som bor och vistas i ägarkommunerna.

Vi är en aktiv part i ägarkommunerna och nyttjar de personella och materiella resurserna på ett effektivt sätt i arbetet för säkrare och tryggare kommuner.

Vi arbetar för en utökad samverkan med andra kommuner och organisationer i regionen för att uppnå största möjliga nytta för medborgarna.

Vi har en ambition att anses vara en av Sveriges ledande räddningstjänster.