

Enligt sändlista

## BILDANDE AV *Harråns naturreservat*

Objektnummer	2013555
Län	Västernorrland
Kommun	Ånge
Socken	Borgsjö
Fastighet	Granboda 2:28 Granboda 1:2 och 2:9 Fränsta 1:20 (fd Granboda 1:7) Granboda 1:13 (fd Granboda 1:8) Granboda 2:23 Granboda 2:30 Granboda 2:22 och 2:24 Ede 2:23, Granboda 2:14, 2:16, 2:33 Västernäset 5:20 Hallsta 1:48 Hallsta 1:135 Hallsta 1:176 Hallsta 1:78 Granboda 2:29 Granboda 2:32 Granboda 2:8 Granboda S:3 Jämtkrogen 1:1, Västernäset 5:4, 5:5, 5:6, 5:10 Granboda 2:18 Jämtkrogen 1:3 (ny fastighet, avstyckning SCA) Granboda outr:1, Hallsta samf:2 och 3
Markägare	Privata, kommun, SCA och staten genom Naturvårdsverket
Förvaltare	Länsstyrelsen
Lägesbeskrivning	Parallellt med E14 från länsgränsen vid Jämtkrogen till Tallåsen, 5 km norr om Ånge tätort.

Areal [hektar]	175,6	
Produktiv skogsmark [hektar]	91,4	
Naturtyper [hektar]	Granskog	44
	Lövblandad barrskog	32
	Tallskog	32
	Barrblandskog	29
	Myr	21
	Vatten	7
	Öppen sandmark	3

## LÄNSSTYRELSENS BESLUT

Med stöd av 7 kap. 4 § miljöbalken (1998:808) förklarar länsstyrelsen det område som utmärkts på bifogad karta, bilaga 1, som naturreservat.

För att uppnå och tillgodose syftet med naturreservatet förordnar länsstyrelsen i enlighet med 7 kap. 5, 6 och 30 §§ miljöbalken samt 22 § förordningen (1998:1252) om områdesskydd enligt miljöbalken m.m., att de föreskrifter som framgår av detta beslut ska gälla beträffande naturreservatet.

Föreskrifterna enligt 7 kap. 5 och 6 §§ miljöbalken gäller från den dag de vinner laga kraft. Föreskrifterna enligt 7 kap. 30 § miljöbalken gäller från kungörelsedatum även om beslutet överklagas.

I enlighet med 3 § förordningen om områdesskydd enligt miljöbalken m.m. fastställer länsstyrelsen bifogad skötselplan.

Beslutet riktar sig till var och en, fastighetsägare och innehavare av särskild rätt, vars rättigheter att använda mark- och vattenområden berörs inom reservatsområdet.

## SYFTE

Området skyddas i syfte att vårda och bevara biologisk mångfald och värdefulla naturmiljöer, närmare bestämt ett biologiskt väl fungerande vattendrag, en mycket värdefull våtmark ingående i Myrskyddsplan för Sverige samt värdefulla strandmiljöer, sumpskogar, brandpräglad kalkbarrskog och andra naturskogsartade skogsbestånd. Området skyddas även i syfte att vårda och bevara skyddsvärda arter i livsmiljöer präglade av mänsklig störning.

Detta innebär att processer och strukturer såsom vattenståndsvariationer, tillförsel av död ved, fria vandringsvägar för vattenorganismer och de till skog, myr och vatten hörande organismgrupperna ska huvudsakligen utvecklas fritt efter naturligt förekommande processer.

Den nationellt sett skyddsvärda flodpärlmusslestammen i ån ska bevaras, liksom övriga organismer typiska för ett naturligt vattendrag, exempelvis öring. Flodpärlmusslan är en ansvarsart för länet i ett nationellt perspektiv.

Naturvattenmiljön hänger intimt samman med omgivande våtmarks- och skogsmiljöer och därför är syftet även att dessa miljöer, såsom myrar, sumpskogar och naturskogslika bestånd, ska utvecklas fritt efter naturliga processer. Mångformigheten av myrar, vattenmiljöer, sump- och fastmarksskogar utgör tillsammans en stor och sammanhållen enhet.

För att gynna florán, insektsfaunan och bibehålla myrarna i ett öppnare stadium kan aktiva insatser såsom igenläggning av diken, luckhuggning, gynnande av löv, slyröjning eller återupptagen hävd komma att ske.

För att bibehålla och återskapa en brandpräglad beståndsstruktur i de talldominerade delarna av reservatet och gynna naturvärden knutna till brand, främst olika typer av marksvampar, bör naturvårdsbränningar genomföras i delar av reservatet.

För att gynna klådris och andra hotade arter knutna till öppna sandytor kan aktiva insatser som hindrar att en avslutad sandtäkt växer igen komma att ske.

Syftet är även att, inom ramen för ovanstående syfte, i viss mån hålla området tillgängligt för allmänheten.

## **RESERVATSFÖRESKRIFTER**

A. Föreskrifter enligt 7 kap. 5 § miljöbalken om inskränkningar i rätten att använda mark- och vattenområden.

Utöver vad som för övrigt gäller är det förbjudet att:

- 1 göra till- eller ombyggnad på befintlig byggnad, uppföra ny byggnad, mast, brygga eller annan anläggning på såväl mark som i vatten.
- 2 bedriva täkt, anordna upplag eller tippa, borra, spränga, schakta, gräva, muddra, vaska efter guld eller andra ämnen, utfylla eller på annat sätt skada mark eller vattenmiljöer.
- 3 dika, dikesrensa, dämna eller på annat sätt utföra vattenreglering eller leda bort vatten.
- 4 anlägga väg, parkeringsplats, bro, stig eller spång.
- 5 anlägga luft-, vatten- eller markledning samt rör, stängsel eller hägnad.
- 6 bedriva skogsbruk; avverka eller på annat sätt skada levande eller döda, stående eller omkullfallna, träd och buskar, samt utföra annan skogsvårdsåtgärd.
- 7 sprida kemiska eller biologiska bekämpningsmedel (inklusive rotenon), gödsel, kalk eller mineralämnen.
- 8 inplantera djur, växter eller andra organismer. Denna föreskrift gäller dock inte utsättning av fisk, utan dylik verksamhet regleras i förordning 1994:1716 om fisket, vattenbruket och fiskenäringen.

- 9 framföra motordrivna fordon annat än på befintlig väg eller i samband med uttransport av skjutna älgar, björnar eller annat högvilt, varvid risk för skador på mark, vatten och vegetation ska minimeras. Förbudet gäller ej snöskoterkörning på snötäckt mark.
- 10 anlägga fiskodling eller annan odling av växter eller djur.
- 11 utföra fiskevårdande åtgärder såsom iläggning av sten eller grus, borttagning av vandringshinder och liknande utan länsstyrelsens tillstånd.
- 12 riva bäverdammar. Föreskrifterna ska inte utgöra hinder för rivning av bäverdamm som påverkar väg eller område utanför reservatet.
- 13 uppföra jaktorn och röja siktgator utan länsstyrelsens tillstånd.

B. Föreskrifter om förpliktelser för ägare och innehavare av särskild rätt att tåla intrång enligt 7 kap. 6 § miljöbalken.

Markägare och innehavare av särskild rätt förpliktigas tåla att följande åtgärder vidtas för att tillgodose ändamålet med reservatet:

- 1 upphuggning och markering av reservatsgränsen.
- 2 uppsättning och underhåll av informationstavlor.
- 3 uppförande och underhåll av rastplatser, stigar, broar och vindskydd.
- 4 åtgärder för att gynna marksvampar, exempelvis markstörning med därtill hörande ingrepp inom delområde A.
- 5 hydrologiska restaureringsåtgärder i och i anslutning till Harrån samt Lombäck-Stormyran i naturvårdande syfte, såsom flottledsåterställning, borttagning av vandringshinder, iläggning av sten, igenläggning av diken samt därtill hörande ingrepp.
- 6 åtgärder för att gynna klådris och andra naturvårdsintressanta arter, exempelvis markstörning, skapande av öppna sandytor, röjning av buskar, rottryckning av mindre träd och buskar, skapa småvatten inom delområde B.
- 7 röjning och öppethållande kring kulturmiljöer (fångstgropar) för att hindra igenväxning samt för att synliggöra kulturmiljöerna för besökare.
- 8 undersökningar av mark, vatten, vegetation, fisk- och djurliv samt markering av därtill hörande provtytor.
- 9 manuell rivning av bäverdamm som dämmer provlokal i vattendraget.
- 10 åtgärder för att gynna violett guldvinge, exempelvis hävd och röjning av delar av myren.
- 11 skapa mer stormfasta zoner mot yttergräns genom att avveckla granar grövre än 10 cm i brösthöjdsdiameter 0-20 meter från reservatsgräns till förmån för tall- och lövskog.
- 12 begränsa eller förhindra storskaliga angrepp av granbarkborre genom utplacering av fällor, utläggning av fångstvirke, fällning av angripna träd, rotkapning av vindfällna träd och barkning. Inga träd får föras ut ur naturreservatet utom fångstvirke.
- 13 fällning av enstaka träd och placering i eller intill ån för att skapa substrat åt skapania-mossor och andra vedlevande mossor.

- 14 avlägsnande av eventuella främmande arter; exempelvis contorta-tall, lupiner, bäckröding, bisam och jättebalsamin.
- 15 kontrollerade naturvårdsbränningar med eventuella därtill hörande åtgärder, som exempelvis selektiva huggningsingrepp och anläggande av mineraljordssträngar.
- 16 uppsättning och underhåll av hägnader.

C. Föreskrifter enligt 7 kap. 30 § miljöbalken om rätten att färdas och vistas inom reservatet samt om ordningen i övrigt inom reservatet.

Utöver vad som för övrigt gäller är det förbjudet att:

- 1 fälla eller på annat sätt skada levande eller döda, stående eller omkullfallna, träd och buskar.
- 2 plocka, gräva upp eller på annat sätt ta bort mossor, lavar eller svampar, med undantag för plockning av icke fridlysta matsvampar och icke fridlysta marklevande färgsvampar, samt bär.
- 3 genom grävning eller på annat sätt skada mark- eller vattenmiljöer.
- 4 vaska efter guld eller andra ämnen.
- 5 framföra motordrivet fordon annat än på befintlig väg. Förbudet gäller inte snöskoter på snötäckt mark.
- 6 insamla eller föra bort ryggradslösa djur.
- 7 sätta upp skylt, tavla, affisch eller göra inskrift.
- 8 uppföra anläggning, såsom vindskydd, koja, bänk, spång, stängsel, ledning, mast, eller torn.
- 9 utan länsstyrelsens tillstånd använda området för organiserade tävlings- eller övningsändamål, lägerverksamhet eller motsvarande.
- 10 klättra i boträd eller på annat sätt medvetet störa eller skada djurlivet.

Tillstånd enligt föreskrift C9 kan innebära att undantag ges från flera föreskrifter. För verksamheten gäller att eventuell åverkan inte annat än alldeles obetydligt får påverka de värden som reservatet syftar till att bevara.

Föreskrifterna ska inte utgöra hinder för drift och underhållsåtgärder av befintliga skogsbilvägar, crossbana, stigar eller broar. Träd som riskerar att falla eller har fallit över väg eller hus får fällas/kapas men ska lämnas i reservatet. Åtgärder för att gynna hotade arter, som exempelvis mindre markstörning, får göras i diken till skogsbilvägar.

Föreskrifterna ska inte utgöra hinder för drift, underhåll, reparation och ombyggnation av kraftledning inom ramen för befintlig koncession samt breddning av kraftledningsgata enligt gällande ledningsrätt, servitut eller nyttjanderätt, inklusive nödvändiga avverkningar i kraftledningsgata och sidoområde samt de nödvändiga transporter som krävs för arbetet.

Föreskrifterna ska inte utgöra hinder för att utöva renskötsel i enlighet med rennäringslagen (1971:437) eller framföra motordrivet fordon vid renskötsel i enlighet med gällande terrängkörningslagstiftning.

Avlägsnande av främmande arter kan efter tillstånd från länsstyrelsen utföras av markägaren.

Föreskrift C10 ska inte hindra ringmärkning av fåglar i enlighet med övrigt regelverk.

Föreskrifterna ska inte hindra de åtgärder som krävs för att bekämpa okontrollerad brand i reservatet. All sådan bekämpning bör ske med så skonsamma metoder som möjligt och därmed största hänsyn till mark, vegetation och vatten.

Föreskrifterna ska inte utgöra hinder för fiskevårdsområdet att efter tillstånd från länsstyrelsen röja och anlägga fiskeplatser och stigar.

Föreskrifterna ska inte utgöra hinder för ägare av vattenrätt att fortsätta ta vatten med slang från Harrån för husbehov samt för Vikens crossklubb att ta vatten för vattning av banor.

Föreskrifterna ska heller inte utgöra hinder för ägare av Hallsta 1:176 att underhålla befintlig stig från stugan till ån.

Länsstyrelsen kan ge tillstånd för vetenskapliga undersökningar som innebär någon form av markering, fällfångst eller annan åverkan, under förutsättning att denna åverkan inte annat än alldeles obetydligt påverkar de värden som reservatet syftar till att bevara.

Vetenskapliga undersökningar som inte innebär markering av provytor eller annan åverkan är tillåtna i reservatet. Vidare ska föreskrifterna inte hindra att i vetenskapligt syfte ta minsta möjliga mängd belägg för artbestämning av exempelvis svampar eller insekter. Observera dock att insamling av vissa arter även kan vara reglerad i artskyddsförordningen (2007:845).

Föreskrifterna ska inte utgöra hinder för Granboda 2:18 att göra ett 40% uttag av tall (virkesvolymen) inom utmärkt område på karta X. Uttaget ska ske jämt fördelat över stamdiametern, all gran ska tas bort, grot ska tas ut. Avverkningen sker i samverkan med reservatsförvaltaren och uttaget ska göras innan utgången av år 2028. Granboda 2:18 får även stormsäkra gränsen genom att ta ut grövre träd på område utmärkt på karta X. Uttaget ska ske från väg och ska ske innan utgången av 2028.

I enlighet med 2 § förordningen om områdesskydd enligt miljöbalken m.m., ansvarar länsstyrelsen för förvaltningen av reservatet. Föreskrifterna ska inte utgöra hinder för förvaltaren, eller den som förvaltaren uppdrar åt, att utföra de åtgärder som anges ovan under B och vars utförande beskrivs närmare i skötselplanen.

Föreskrifterna under C gäller även fastighetsägare och innehavare av särskild rätt till fastighet när de inte nyttjar sin rätt att bruka fastigheten.

## **SKÄLEN FÖR BESLUT**

### **Områdesbeskrivning**

Området utgörs av flera mycket värdefulla miljöer, ett myr-sumpskogskomplex, ett vattendrag, en kalktallskog, mindre naturskogsartade skogsmiljöer samt en fd täkt med

förekomst av klådris. Lombäck-Stormyran är en av de minst påverkade myrarna i länet. Harrån, ett av länets värdefullaste vattendrag som hyser en mängd hotade arter och värdefulla strandmiljöer, Lombäcksheden en kalktallskog som hyser en mängd hotade arter, främst marksvampar samt en fd sandtäkt med en rik förekomst av klådris.

Myr- och sumpskogsmosaiken Lombäck-Stormyran är opåverkad av större ingrepp och delar av sumpskogen är naturskogsliknande med gott om gamla och döda träd. Vegetationen är mycket artrik och mångformig med ett stort antal rikkärrarter. Rikkärr finns främst i de norra och södra delarna, de är öppna till glest trädtäkta och delvis tuviga. De våtmarkstyper som dominerar området är glest trädbevuxna fastmattekärr och sumpskog. Ställvis övergår kärrytorna i rena blandmyrar med små mossepartier. Tall dominerar trädskiktet i de öppnare partierna men i sumpskogen förekommer även gran. Framförallt i anslutning till ån är lövinslaget stort.

Harrån har en hög grad av naturlighet, vilket innebär att Harrån kan betecknas som ett naturvatten. Vattendraget har en naturlig vattenregim och strandzon. Vattenkvaliteten är nära naturlig. Tack vare att vattendraget rinner genom kalkrika marker så är vattendragets buffertförmåga väldigt god. Vattendraget hyser rikligt med försurningskänsliga bottendjur. I Harrån finns utter och i dess övre delar finns ett reproducerande bestånd av flodpärlmussla som tillhör de värdefullaste i regionen.

På Harråns östra strand, i norra delen av reservatet, finns Lombäckshedens kalkbarrskog. Det är en sandig kalktallhed med en speciell och rik svampflora, med förekomst av en mängd hotade svampar. Bland annat finns fynd av doftmusseron, lakritsmusseron, brandtaggsvamp, blåfotad taggsvamp, slöjvaxskivling och narrvaxskivling.

Längs ån och kring Lombäck-Stormyran finns även restbestånd av naturskogsartade skogsmiljöer kvar. Dessa mindre skogsmiljöer hyser en mängd hotade lavar, mossor och svampar. Bland annat förekommer ringlav, trådbrosklav, lappticka, doftticka och gräddticka.

I anslutning till Harrån vid finns också en av länets största klådrislokaler. Dessutom förekommer flera andra ovanliga arter i området, så som trolldruvemätare, guckusko och salamandrar. Våtmarkerna har brukats i äldre tider för slåtter och i området finns ett flertal fångstgropar.

### **Ärendets beredning**

I samband med länsstyrelsens sjö- och vattendragsinventering i början av 1990-talet pekades Harrån ut som ett särskilt värdefullt, relativt opåverkat vatten med ett reproducerande bestånd av flodpärlmussla och förekomst av utter. Området finns registrerat som naturvårdsobjekt (objektnummer 60079) hos länsstyrelsen. Ån utpekades år 2006 av Naturvårdsverket som ett nationellt särskilt värdefullt sötvattensobjekt. Lombäck-Stormyran inventerades 1990 i den nationella våtmarksinventeringen och fick högsta naturvärdeklass (Skyddsvärda våtmarker i Västernorrlands län, länsstyrelsens rapport 1994:2). Området registrerades 1991 som naturvårdsobjekt (objektnummer: 60088) vid länsstyrelsen. Lombäck-Stormyran ingår i den så kallade Myrskyddsplan för Sverige som första gången publicerades 1994, en rapport där Naturvårdsverket tillsammans

med länsstyrelserna gjorde ett urval av de mest värdefulla våtmarkerna som bör prioriteras för skyddsåtgärder (Naturvårdsverket rapport 5669, Objekt i Västernorrlands län). Tallkalkskogen Lombäcksheden är sedan länge känd som en av de finare kalktallskogarna i länet och är registrerad som ett naturvårdsobjekt (60255) av länsstyrelsen. Hela området ligger inom "Norra Borgsjö rikområde" som är utpekad som riksintresse för naturvård (NRO-22-8).

Våren 2012 skickade länsstyrelsen ut information om en planerad reservatsbildning till kända berörda markägare och ett första informationsmöte hölls i Ånge i maj 2012. Efter det påbörjades en dialog med berörda markägare. Under 2014-2016 ingicks fyra avtal om intrångsersättning med markägare samt att berörd del på SCA:s mark köptes december 2016. Mellan 2017-18 ingicks 12 ytterligare avtal om intrångsersättning med markägare. Sedan 2019 har förhandling pågått med den sista kvarvarande markägaren och som slutfördes 2021.

Området som reservatet ligger i ingår i marker som nyttjas som vinterbetesmarker av samebyarna Jovnevaerie och Jijnjevaerie.

Inga motstående intressen finns redovisade varken i Ånge kommuns översiktsplan från 2004 eller i det tematiska tillägget för vindkraft från 2010. Lombäck-Stormyran nämns i översiktsplanen som en våtmark med höga naturvärden.

Inför remissbehandlingen har information hämtats från digitalt underlagsmaterial från mineralrättsregistret och inga förfallna, beviljade eller ansökta undersökningstillstånd har påträffats inom reservatsområdet.

Yttranden har inkommit från, Sveriges geologiska undersökning, Skogsstyrelsen, Medelpads Botaniska Förening, Medelpads Mykologisk Sällskap, Sametinget och Svenska kraftnät.

Sveriges geologiska undersökning avstår från att yttra sig.

Sametinget och Skogsstyrelsen har inget att erinra mot förslaget.

Havs- och vattenmyndigheten, Medelpads botaniska Förening och Medelpads Mykologisk Sällskap är positiva till förslaget.

Svenska kraftnät vill att vi förtydligar att drift och underhåll av befintliga kraftledningar ska kunna fortlöpa utan att reservatsföreskrifterna försvårar.

### **Länsstyrelsens bedömning**

Länsstyrelsen har beaktat de vid remissförfarandet inkomna synpunkterna från Svenska kraftnät genom justeringar av beslutet.

Våtmarken, vattnet och skogen är påverkad av den kalkrika moränen som forslats hit från kambrosilurbeggrunden i Jämtland. Det gör att området är rikt på kalkgynnade arter såsom guckusko, späd skorpionmossa och trekantig svanmossa. Våtmarkerna har brukats i äldre tider för slätter. I en karta från 1834 över Granboda by utmärk kan man se hur våtmarkerna



är uppdelade mellan olika skiften. Skogen i reservatet är till största delen grandominerad och präglad av tidigare skogsbete. Då skogen har få skogliga ingrepp från senare tid hyser den en mängd skogsbiologiskt viktiga strukturer som äldre träd och död ved som är ovanliga i dagens av skogsbruk präglade landskap.

Dimensionsavverkningarna tillsammans med den effektiva skogsbrandsbekämpningen har inneburit att skogen blivit allt mer präglad av inväxande gran. Detta får till följd att naturvärden knutna till den brandpräglade skogen med sina öppna, varma och ljusa miljöer, får allt svårare att klara sig. Med ett beslut om reservatsbildning och en skötselplan som återinför branden som en naturlig störningsfaktor kan det bli möjligt för livsformer knutna till områden med mer naturlig skogsdynamik såsom brandgynnade arter att överleva i reservatet.

Naturvärdena i dessa miljöer är också oförenliga med konventionella skogsbruksmetoder och annan exploatering. Genom naturreservatsbildning undanröjs dessa hot och förutsättningarna för bevarande av myrar, vatten och naturskogsmiljön, med dess strukturer och därtill hörande arter, förbättras.

Länsstyrelsen bedömer att området signifikant bidrar till uppfyllandet av miljömålet "Levande sjöar och vattendrag", "Myllrande våtmarker" och "Ett rikt växt och djurliv", samt att ett formellt skydd är i enlighet med länsstyrelsens och Skogsstyrelsens strategi för områdesskydd på skogsmark i länet från 2005.

Länsstyrelsen bedömer att ett naturreservat i det aktuella området är förenligt med kommunens översiktsplan och med hushållningsbestämmelserna i 3 och 4 kap miljöbalken.

Länsstyrelsen finner vid en vägning mellan enskilda och allmänna intressen i enlighet med 7 kap. 25 § miljöbalken att det för att bevara och restaurera ovan nämnda naturvärden finns skäl att besluta om att bilda ett naturreservat, samt att förordna om föreskrifter för att skydda området samt att fastställa en skötselplan. För att uppnå det starka skydd som behövs för områdets naturvärden bör föreskrifterna bland annat omfatta förbud mot såväl exploateringsföretag som skogsbruk.

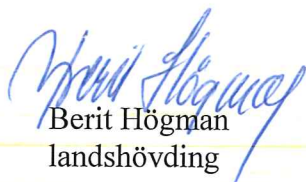
## **HUR MAN ÖVERKLAGAR**


Den som vill klaga över detta beslut ska skriva till regeringen, men skicka eller lämna skrivelsen till länsstyrelsen, epost: [vasternorrland@lansstyrelsen.se](mailto:vasternorrland@lansstyrelsen.se), eller postadress: Länsstyrelsen, Enheten för skyddad natur, 871 86 Härnösand..

Skrivelsen ska ha kommit in inom tre veckor från den dag klaganden fick del av beslutet. I skrivelsen ska anges vilket beslut som överklagas och den ändring som begärs. Skriv namn, adress, telefonnummer och ärendets nummer. Om ytterligare upplysningar önskas, kontakta Oskar Norrgrann, telefon 0611-349238 eller e-post: [oskar.norrgrann@lansstyrelsen.se](mailto:oskar.norrgrann@lansstyrelsen.se)

Beslutet ska kungöras i länets författningssamling, Post- och Inrikes Tidningar och i Sundsvalls tidning. Den dag kungörelsen varit införd i ortstidning anses berörda ha fått del av beslutet.

I den slutliga handläggningen av detta ärende har även deltagit Therese Flodin, länsjurist, Fredrik Bergman, planhandläggare, David Jonsson, länsfiskekonsulent, Kristin Lindström, naturvårdshandläggare samt Torbjörn Engberg, enhetschef Enheten för skyddad natur.

  
Berit Högman  
landshövding

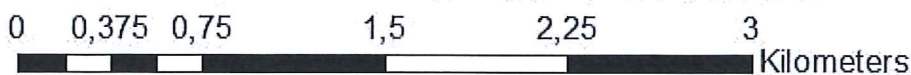
  
Oskar Norrgram  
naturvårdshandläggare

**Bilagor**

- 1 Reservatskarta
- 2 Skötselplan och karta
- 3 Sändlista
- X Granboda 2:18



Reservatsgräns



© Länsstyrelsen Västernorrland  
© Lantmäteriet Geodatasamverkan

## Skötselplan för *Harråns naturreservat*

### Gränser

Reservatet ska märkas ut enligt svensk standard (SIS 03 15 22) genom målning på träd inom reservatet i gränsgatan och uppsättning av stolpar med reservatsbricka i gränsvinklar och där det är naturligt för besökare att korsa reservatsgränsen.

### Brand

Om okontrollerad brand uppkommer inom reservatet bör släckning inriktas mot naturliga avgränsningar och mot reservatets ytterkanter om räddningschefen anser att branden härmed slutligen kan bekämpas. All eventuell brandbekämpning bör ske med så skonsamma metoder som möjligt och med största hänsyn till mark, vegetation och vatten.

### Servitut och samfälligheter mm.

Rätt (servitut 2260-2018/24.1,2,3) finns att använda väg till reservatet. Naturreservatet ska få andelstal i Granboda ga:3 (väg som förvaltas av Lombäckens samfällighetsförening) efter förättning.

På Granboda 1:8 finns ett naturvårdsavtal (akt nr 23003).

På Granboda 2:30 finns ett naturvårdsavtal (akt nr 177089).

På Granboda 2:18, 2:29 och Västernäset 5:20 finns biotopskydd (akt nr 2260/p10/5).

Hallsta 1:76 har rätt till skogsfång (akt 22-BOR-430) inom Hallsta 1:176.

Inom Jämtkrogen 1:1 finns officialnyttjanderätt Tele (akt 22-IMI-39/1290.1). Läge okänt.

Till förmån för Borgsjöbyn 8:10 finns ett olokaliserat avtalsservitut med rätt till grustäkt inom Ede 2:23.

Till förmån för Ånge 46:20 finns ett olokaliserat avtalsservitut med rätt till grustäkt inom Västernäset 5:5.

Väg "från landsvägen väst om Lombäcksegorne till Åsvallarne" (akt 22-BOR-199), belägen inom Granboda 2:18, 2:29 och Västernäset 5:20.

Väg "från landsvägen till Pål Perssons lombäcksskifte" (akt 22-BOR-199), belägen inom Granboda 2:28 och 2:32.

Rätt att med körslor och boskap vinter- och sommartiden färdas över varandras skogsskiften (akt 22-BOR-315). Belastar Granboda 1:2, 1:7, 1:8 och 1:29).

Rätt att fritt och obehindrat färdas över varandras skogsskiften samt även vintertid över inägoskiften (akt 22-BOR-312). Belastar Granboda 2:8, Västernäset 5:10 och 5:20.

Fria vägar över varandras skogsskiften vintertid (akt 22-BOR-327). Belastar Granboda 2:15, 2:16, 2:28, 2:29, 2:30, 2:32 och 2:38.

Mulbete (akt 22-BOR-582). Belastar Granboda 2:18.

Servitut och avtalsrättigheter kan saknas och vara felaktiga.

### **Fiske**

Fisket administreras av Harråns fiskevårdsområde.

### **Förvaltning och tillsyn**

Länsstyrelsen utser en praktiskt ansvarig för tillsyn av information samt efterlevnad av reservatsbestämmelser. Uppdraget regleras i avtal.

### **Skötselområden med bevarandemål och åtgärder**

Området har indelats i 6 skötselområden.

#### **Skötselområde 1**

*Myrar*

#### Övergripande mål

Att våtmarkerna har en naturlig hydrologi och att myrarna till stora delar bevaras som öppna eller halvöppna våtmarker.

*Målordikatorer:*

- De diken som finns inom reservatet har ingen inverkan på de hydrologiska förhållandena.
- Delar av myrarna är i huvudsak fria från träd och buskar som uppkommit på grund av upphörd hävd.
- Mindre delar av myrarna hävdas genom slätter.

#### Åtgärder

- Igenläggning av diken  
Om behov finns av att lägga igen diken för att bibehålla våtmarkernas hydrologi ska sådant ske om det är genomförbart utan att påverka omgivande markägares fastigheter negativt. En

förutsättning för att diken läggs igen är att det inte försumpar omgivande marker utanför reservatet. Inför en dikesigenläggning bör en GIS-analys med hjälp av bland annat höjddata, nederbördsdata samt avrinningsområdesutbredningar genomföras för att bedöma hur igenläggningen bäst ska genomföras. För exempel på metodik för GIS-analysen, se projektet Life to ad(d)mire som genomfördes ibland annat Västernorrlands län åren 2010-2015. Analysen ska också ge svar på huruvida omgivande fastigheter kan riskera att påverkas negativt och i så fall vilka åtgärder som kan vidtas för att så inte ska ske.

#### ■ Inventering av fjärilar

Reservatet ligger inom projektet Jämtkrogens fjärilslandskap, där både SCA, länsstyrelsen och andra aktörer samarbetar för att gynna bland annat fjärilar. Eftersom den starkt hotade fjärilen violett guldvinge, som är en art som ingår i åtgärdsprogram för hotade arter och även kan förekomma på rikkärr, har påträffats i närheten av reservatet bör den och andra hotade fjärilsarter inventeras inom reservatet.

#### ■ Røjning

Träd och buskar som uppkommit på grund av upphörd hävd eller dikning avlägsnas för att återskapa en öppnare myr och därmed gynna floran och insektsfloran (ex violett guldvinge). Träd och buskar som röjts bort bör avlägsnas från myren.

#### ■ Slätter

Hävd i form av slätter på sensommaren/hösten ska kunna återupptas på den öppna myren för att gynna floran och insektsfaunan (ex violett guldvinge). Höet bör avlägsnas från myren.

## Skötselområde 2

### *Vatten*

#### Övergripande mål

Att bevara och återskapa ett vatten med så naturliga processer och strukturer som möjligt.

#### *Målindikatorer:*

- Flodpärlmussla och öring finns i ej minskande populationer.
- Flottledsrensade sträckor är vid behov återställda.
- Vattendraget påverkas inte negativt av material från täktområden eller diken.
- Lämpliga substrat finns för skapania-mossor.

#### Åtgärder

- Inventering av öring  
Provfiske genom elfiske.
- Inventering av flodpärlmussla  
Räkning av musslor enligt undersökningstyp.
- Flottledsåterställning  
Återställning av tidigare flottledsrensade sträckor.
- Inventering av skapania-mossor.

- Åtgärder för skapania-mossor.

Timmer som finns kvar från flottningsepoken får ligga kvar eller flyttas till åns svämzon, alternativt kan enstaka träd fällas för att skapa lämpliga miljöer för skapanior.

- Minimera grumling från täkt

Vid behov bygga skydd för att minimera uttransport av material från täktområde och motorkrossbana.

- Åtgärder för diken.

Sedimentationsdamm anläggs bara där diken från väg går direkt ut i ån, annars bör markinfiltration räcka. En mer genomgripande åtgärd är att lägga igen diket helt, då ska dock inte sedimentbassänger anläggas utan markinfiltration ska vara den rådande sedimenteringen. En förutsättning för att dikena läggs igen är att det inte försumpar omgivande marker utanför reservatet. Inför en dikesigenläggning bör en GIS-analys med hjälp av bland annat höjddata, nederbördsdata samt avrinningsområdesutbredningar genomföras för att bedöma hur igenläggningen bäst ska genomföras. För exempel på metodik för GIS-analysen, se projektet Life to ad(d)mire som genomfördes i bland annat Västernorrlands län åren 2010-2015. Analysen ska också ge svar på huruvida omgivande fastigheter kan riskera att påverkas negativt och i så fall vilka åtgärder som kan vidtas för att så inte ska ske.

Innan vattenanknutna arbeten utförs ska bestånd av flodpärlmussla utredas och värnas så de inte tar skada av åtgärden. Musslorna kan exempelvis tillfälligtvis flyttas uppströms för att inte ta skada under arbetet.

### **Skötselområde 3**

*Skogsmark och sumpskogar*

#### Övergripande mål

Att genom fri utveckling bevara skogsmiljöer med naturligt förekommande processer och strukturer, såsom naturlig hydrologi, gamla träd och döda stående och liggande träd, som är kännetecknande för ett naturligt fungerande skogsekosystem.

#### Åtgärder

- Avlägsna contorta-tall

Avlägsna contorta-tall på fastighet Granboda 2:8

### **Skötselområde 4**

*Kalktallskog*

#### Övergripande mål

Återskapa skog med brandpräglad beståndsstruktur och gynna marksvampfloran med naturvårdsbränningar.

*Målindikatorer:*

- Naturvårdsbränningar sker i delområde A på totalt minst 3 hektar inom 20-årsperioder.

#### Åtgärder

- Bränning

Lombäcksheden, delområde A. Bränningar kan komma att göras utanför delområde A, dels om det behövs bergränsningslinjer utanför vid bränning av delområde A, samt om objekt bränns utanför reservatet och avgränsning av branden behövs inom reservatet.

- Inventering av marksvampar.  
Innan och efter bränning.
- Information om fångstgroparna

Samråd med kulturmiljö angående fångstgroparna innan bränning samt samråd med Granboda 2:18 om bränning genomförs innan 2028. Delar av området är biotopskydd och samråd måste genomföras med skogsstyrelsen.

### **Skötselområde 5**

*Fd grustäkt, delområde B.*

#### Övergripande mål

Genom markstörning se till att fd täktområdet inte växer igen och gynna arter knutna till sandmarker så som exempelvis klådris.

*Målindikatorer:*

- Att fd täktområdet inte växer igen och att klådris finns kvar i ett livskraftigt bestånd och att det fortsatt finns föryngring av klådris.
- Att fd täktområdet bibehåller sina kvalitéer som substrat för sandlevande insekter.

#### Åtgärder

- Blottläggning av sandytor
- Röja buskar och hålla öppet.  
Rotdragning och röjning av buskar och sly, för att förhindra igenväxning.
- Inventering av klådris
- Inventering av sandlevande insekter

### **Skötselområde 6**

*Information och tillgänglighet*

#### Övergripande mål

Att låta området vara fortsatt tillgängligt för allmänheten samt att besökare ska få relevant information om området.

*Målindikatorer:*

- Aktuell information finns på länsstyrelsens hemsida.
- Två informationstavlor finns på plats och är i gott skick.

#### Åtgärder

- Information på hemsida.  
En beskrivning av reservatet läggs ut på länsstyrelsens hemsida.



- Informationstavlor  
Två informationstavlor sätts upp.
- Synliggöra fångstgropar.  
Röja bort träd och buskar från fångstgropar och sätta upp information om fångstgropar intill.
- Anlägga stig, rastplats och broar.  
Om behov uppstår kan stigar, rastplats och broar anläggas i reservatet.

### Sammanfattning och prioritering av åtgärder

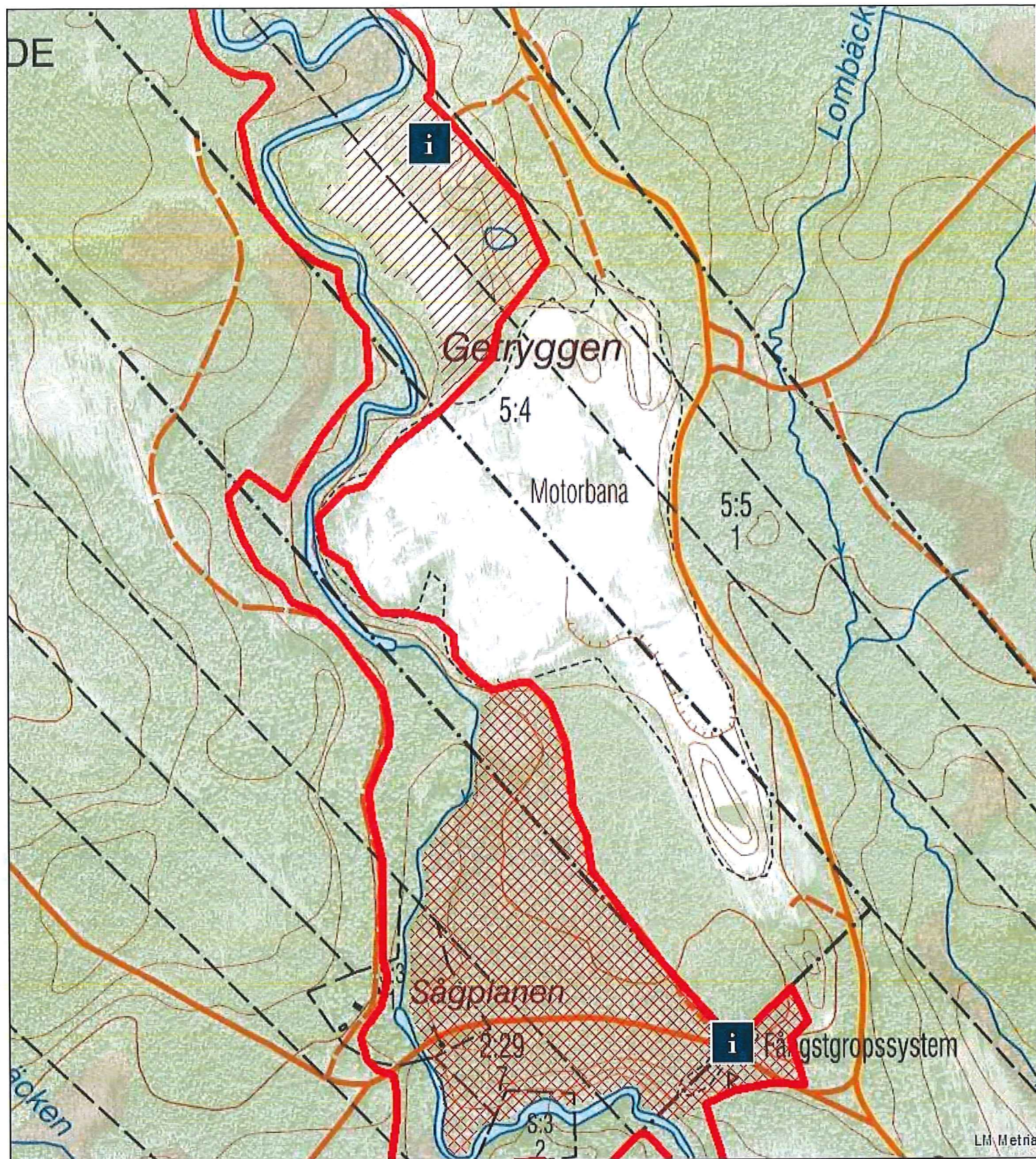
Prio	Åtgärd	Skötsel- omr	Start	Intervall	Finansiering
1	Information på hemsida.	6	2022	engångsåtgärd	reservatsanslag
1	Avlägsna contorta-tall	3		engångsåtgärd	reservatsanslag
1	Inventering av öring	2		var 6:e år	reservatsanslag
1	Inventering av flodpärlmussla	2		var 6:e år	reservatsanslag
1	Bränning	4		vid behov	reservatsanslag
1	Blottläggning av sandytor	5		vid behov	reservatsanslag
1	Röja buskar och hålla öppet.	5		vid behov	reservatsanslag
2	Igenläggning av diken	1		vid behov	reservatsanslag
2	Flottledsäterställning	2		vid behov	reservatsanslag
2	Inventering av skapania-mossor.	2		var 20:e år	reservatsanslag
2	Inventering av fjärilar	1		var 6:e år	reservatsanslag
2	Informationstavlor	6	2022	engångsåtgärd	reservatsanslag
2	Synliggöra fångstgropar.	6		vid behov	reservatsanslag
2	Inventering av klådris	5		var 6:e år	reservatsanslag
2	Inventering av marksvampar.	4		vid behov	reservatsanslag
3	Åtgärder för skapania-mossor.	2		vid behov	reservatsanslag
3	Minimera grumling från täkt	2		vid behov	reservatsanslag
3	Åtgärder för diken.	2		vid behov	reservatsanslag
3	Röjning	1		vid behov	reservatsanslag
3	Slätter	1		vid behov	reservatsanslag
3	Anlägga stig, rastplats och broar.	6		vid behov	reservatsanslag
3	Information om fångstgroparna	4		vid behov	reservatsanslag
3	Inventering av sandlevande insekter	5		var 10:e år	reservatsanslag

### Uppföljning

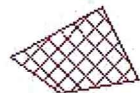
Uppföljning av reservatets syfte och gynnsam bevarandestatus för miljöer och arter är en prioriterad uppgift för reservatsförvaltningen, förutom de åtgärder som anges ovan.

## Sammanfattning av uppföljningsbara mål

Skötsel- omr	Kvalitetsmål	Intervall
1	Mindre delar av myrarna hävdas genom slätter.	vid behov
1	Delar av myrarna är i huvudsak fria från träd och buskar som uppkommit på grund av upphörd hävd.	vid behov
1	De diken som finns inom reservatet har ingen inverkan på de hydrologiska förhållandena.	engångsåtgärd
2	Lämpliga substrat finns för skapania-mossor.	vid behov
2	Vattendraget påverkas inte negativt av material från täktområden eller diken.	vid behov
2	Flottledsrensade sträckor är vid behov återställda.	engångsåtgärd
2	Flodpärlmussla och öring finns i ej minskande populationer.	var 6:e år
4	Naturvårdsbränningar sker i delområde A på totalt minst 3 hektar inom 20-årsperioder.	vid behov
5	Att fd täktområdet bibehåller sina kvalitéer som substrat för sandlevande insekter.	vid behov
5	Att fd täktområdet inte växer igen och att klådris finns kvar i ett livskraftigt bestånd och att det fortsatt finns föryngring av klådris.	vid behov
6	Två informationstavlor finns på plats och är i gott skick.	löpande
6	Aktuell information finns på länsstyrelsens hemsida.	löpande



Rreservatsgräns



Delområde A

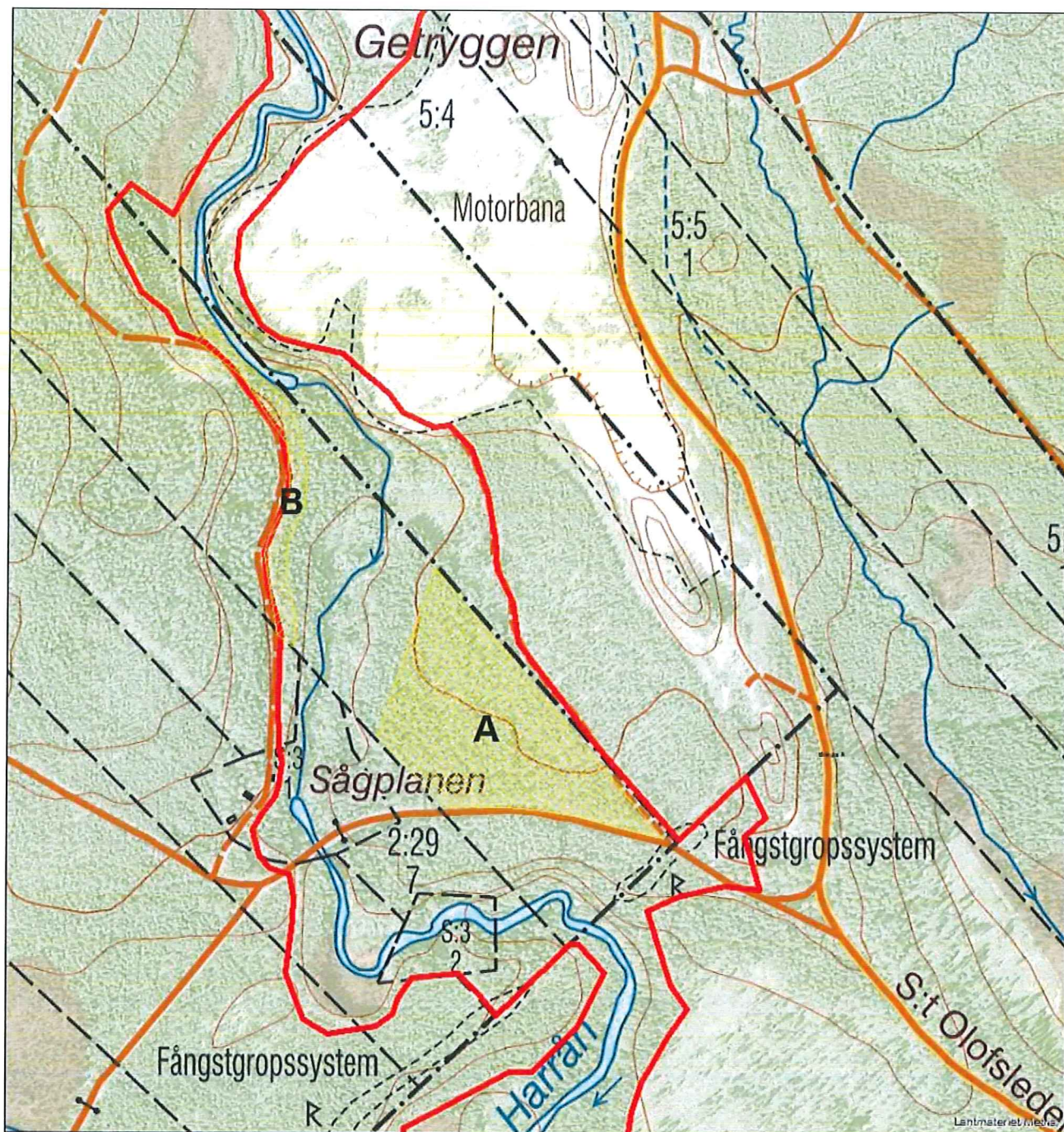


Delområde B

© Länsstyrelsen Västernorrland  
© Lantmäteriet Geodatasamverkan



Informationsskylt



Föreskrifterna ska inte utgöra hinder för Granboda 2:18 att göra ett 40% uttag av tall (virkesvolymen) inom utmärkt område A på karta X. Uttaget ska ske jämt fördelat över stamdiametern, all gran ska tas bort, grot ska tas ut, avverkningen sker i samverkan med reservatsförvaltaren och uttaget ska göras innan utgången av år 2028. Granboda 2:18 får även stormsäkra gränsen genom att ta ut grövre träd på område B utmärkt på karta X. Uttaget ska ske från väg och ska ske innan utgången av 2028.

