



PROTOKOLL

Datum
2021-09-29Diariernr
21/00472-2

Camilla Norberg, 070-231 83 20

Protokoll för Förbundsdirektionens sammanträde 2021-09-29

Tid: 08.00 – 09.54
Datum: 2021-09-29
Plats: Distansmöte via Teams

Närvarande ledamöter:
Se Tjänstgöringslistan

Närvarande tjänstemän:

Charlotta Hellhoff	Andreas Pettersson	Yvonne Öberg, § 122-125
Camilla Norberg	Mathias Sundin	Susanna Blomgren § 122-123
Thomas Olsson	Michaela Björk, § 122-123	

Övriga närvarande:

Justerare:
Mikael Malmén (S)

Tid för justering:
2021-09-30

Underskrifter
Se sista sidan

**Justering av protokollet sker
med BankID**

ANSLAG/BEVIS

Justering av förbundsdirektionens protokoll har tillkännagivits genom anslag på Kommunalförbundet Kollektivtrafikmyndigheten i Västernorrlands läns anslagstavla på www.dintur.se.

Sammanträdesdatum
2021-09-29

Anslaget uppsatt den
2021-09-30

Anslaget nedtas den
2021-10-22

Förvaringsplats för protokollet

Kommunalförbundet Kollektivtrafikmyndigheten i Västernorrlands läns förvaltning

Camilla Norberg, Stabsadministratör

PROTOKOLL

Medlem Namn	När- varo	Tjg. Ers	Reservation §							Omröstning		Anteckning Justerare Tjänstgör T.o.m. Tjänstgör Fr.o.m.
										Ja	Nej	
Region Västernorrland												
Ordinarie												
Per Wahlberg (M)	X											Ordförande
Henrik Sendelbach (KD)	X											Vice ordförande
Region Västernorrland												
Ersättare												
Sara Nylund (S)	X											
Lars-Gunnar Hultin (V)	X											
Örnsköldsvik												
Ordinarie												
Mikael Malmén (S)	X											Justerare
Örnsköldsvik												
Ersättare												
Andreas Jansson (C)												
Kramfors												
Ordinarie												
Malin Svanholm (S)												
Kramfors												
Ersättare												
Jon Björkman (V)	X	X										
Härnösand												
Ordinarie												
Knapp Britta Thyr (MP)												
Härnösand												
Ersättare												
Christian Wasell (M)												
Sundsvall												
Ordinarie												
Hans Forsberg (C)												
Sundsvall												
Ersättare												
Sven Bredberg (M)	X	X										
Timrå												
Ordinarie												
Stefan Dalin (S)	X											
Timrå												
Ersättare												
Gunnar Grönberg (S)												
Ånge												
Ordinarie												
Jan Filipsson (S)	X											
Ånge												
Ersättare												
Anders Mjärdsjö (M)	X											
Sollefteå												
Ordinarie												
Paul Höglund (C)												
Sollefteå												
Ersättare												
Curt Noppa (S)	X	X										

Kommunalförbundet Kollektivtrafikmyndigheten i Västernorrlands län

Postadress:
Box 143
841 22 Ånge

Besöksadress:
Viktoriagatan 16
872 35 Kramfors

Telefon: 0690-76 40 10

Org. nr:
222000-2923

Webb/e-post:
registrator@dintur.se
www.dintur.se

PROTOKOLL

Protokoll för Förbundsdirektionens sammanträde 2021-09-29

Innehåll

§ 111. Sammanträdet öppnande.....	4
§ 112. Upprop	4
§ 113. Val av justerare för sammanträdet	4
§ 114. Godkännande av dagordning.....	4
§ 115. Föregående protokoll.....	4
§ 116. Ordförande rapporter.....	5
§ 117. Förbundsdirektören rapporter	6
§ 118. Hel- och delägda bolag.....	7
§ 119. Beslutsuppföljning	7
§ 120. Delegationsbeslut.....	7
§ 121. Inkomna protokoll/skrivelser/delgivningar	8
§ 122. Information marknad	8
§ 123. Information försäljning i app.....	9
§ 124. Information om kommande Trafikförsörjningsprogram	11
§ 125. Mål- och resursplan 2022 – 2024 med Budget 2022.....	12
§ 126. Handlingsplaner revisionsrapporter 2020	13
§ 127. Bussgods i Västernorrland AB.....	14
§ 128. Övriga frågor	15
§ 129. Sammanträdet avslutas	15

PROTOKOLL

Bilagor

§ 111. Sammanträdets öppnande

§ 112. Upprop

Förbundsdirektionen beslutar

att godkänna uppropet av ledamöter.

§ 113. Val av justerare för sammanträdet

Förbundsdirektionen beslutar

att välja Mikael Malmén (S) till justerare för sammanträdet.

§ 114. Godkännande av dagordning

Förbundsdirektionen beslutar

att godkänna dagordningen.

§ 115. Föregående protokoll

Förbundsdirektionen beslutar

att lägga föregående protokoll från 21 juni, 28 augusti och 8 september 2021 till handlingarna.

Bakgrund

Protokollen har varit utsända för påseende.

Föredragande:

Per Wahlberg, ordförande.

PROTOKOLL

§ 116. Ordförande rapporterar

Förbundsdirektionen beslutar

att lägga informationen från ordförande till handlingarna.

Bakgrund

Ordförande inleder med att informera om Sundsvalls Tidnings artikel om klimatkrisen och de dryga 900 kundsynpunkterna. Det är enbart 0,02% missnöjda kunder, ordförande tror det är en utopi att inte ha några kundsynpunkter. Direktionen får hjälpas åt att ge en annan bild av kollektivtrafiken, det finns en plan på att visa hur det är i vardagen för våra busschaufförer.

Bussgods i Västernorrland AB

Ordförande konstaterar att direktionen hamnade i ett konstigt läge i Bussgodsfrågan. Direktionen hade två alternativ i utskicket till medlemmarna, nu landade vi i att sju medlemmar lämnade dörren öppen för en fusion och regionen som valde alternativet att sälja bolaget.

På förra styrelsen i Bussgods tog ordförande på sig uppdraget att ställa frågan till regionen om de skulle kunna processa frågan igen då det inte är någon bra situation med ett oförändrat läge som vi är i just nu. Västernorrland kommer vara det enda län som har ett eget Bussgods bolag.

För att regionen ska kunna väcka ärendet igen måste det komma en skrivelse från bolagets ägare, vilket i det här fallet är kommunalförbundet. Direktionen kan ge ett uppdrag till förbundsdirektören att ta fram en nulägesbeskrivning utifrån nuvarande alternativ och visar på hur verkligheten ser ut, vad tar vi för risker och vad ser vi för faror från myndigheten.

Även Örnsköldsvik har tillskrivit att de vill ha en mer utförlig beskrivning av de ekonomiska effekterna och de bör ställas mot nuvarande verksamhet, det skulle vara en möjlighet att ta fram även det i underlaget.

Ordförande ställer frågan om det skulle vara möjligt att direktionen kan gå vägen med att myndigheten får göra en risk- och konsekvensanalys kontra en fusionslösning med Bussgods i Norr. Ärendet kommer upp för beslut under dagens sammanträde vid § 127.

Föredragande:

Per Wahlberg, ordförande.

PROTOKOLL

§ 117. Förbundsdirektören rapporterar

Förbundsdirektionen beslutar

att lägga informationen från förbundsdirektören till handlingarna.

Bakgrund

Organisation

Förbundsdirektören informerar om att kontoret i Kramfors nästintill varit stängt sedan pandemin slog till, men under nästa vecka öppnar vi upp. Det har varit en enkätundersökning bland medarbetarna och det kommer bli ett annat arbetssätt framöver. Det kommer bli enskilda överenskommelser med varje medarbetare om distansarbete.

En organisationsskiss visades för direktionen som gjorts efter omorganisationen. Tre nya medarbetare är nu anställda på trafikenheten. Det har blivit några förändringar, en av de senaste förändringarna är att dataanalytiker flyttats från trafikenheten till verksamhetsstöd.

Då det gäller ekonomi så har den löpande redovisningen lämnats över till Sundsvall. Ekonomistyrningen och controller kommer vi behålla på myndigheten. Vi har haft en controller sedan innan omorganisationen och den tjänsten kommer ligga kvar. Trafikanalytiker är ändrad till ekonomiansvarig och flyttad till verksamhetsstöd. Vi behöver en representant utåt både mot ledning och medlemmarna. Då det gäller förändringar inom ekonomi så har myndigheten varit tydlig med vad det får för effekter, det ser ut som att vi sparar in kostnaden för en tjänst då vi lämnat över den löpande redovisningen till Sundsvall. I början var inriktningen att vi skulle köpa även kontrollertjänsten från Sundsvall, men det skulle få kostnaderna att öka och därför gjorde vi en omvärdering. Förbundsdirektören tycker vi har hittat våra roller bättre, lyssnat in vad medarbetarna tycker efter omorganisationen och därefter gjort denna förändring.

Förlängning av trafikavtal

Avtalen för förlängning signerades direkt efter direktionens sammanträde den 8 september.

Öppna framdörrar

Under pandemin har stora delar av kollektivtrafiken haft beslut om stängda framdörrar, i Västernorrland har det funnits ett lokalt förbud om att ha öppna framdörrar. I måndags kom det information från Arbetsmiljöverket att de kommer häva tidigare beslut. Detta medför att vi kan säkra intäkterna på ett annat sätt och flödet i bussen kommer bli bättre. Vi kommer även öppna upp de två främre stolsraderna.

Det kommer ta lite tid att genomföra detta då vi dagsläget flyttat bak biljettmaskinerna och nu måste de flyttas fram igen. Beslutet från Arbetsmiljöverket har ännu inte kommit trafikföretagen tillhanda och inget kommer påbörjas innan dess. Det kommer ta ungefär två veckor på cirka 300 bussar i länet. Det kan bli struligt för resenärerna under denna tid, då vissa bussar inte hunnit öppna framdörren.

Föredragande:

Charlotta Hellhoff, förbundsdirektör.
Thomas Olsson, chef verksamhetsstöd.
Andreas Pettersson, trafikchef.

PROTOKOLL

§ 118. Hel- och delägda bolag

Förbundsdirektionen beslutar

att lägga informationen om hel- och delägda bolag till handlingarna.

Bakgrund

Bussgods i Västernorrland AB

Bussgods är redan hanterat under § 116, ordförande rapporterar.

Norrtåg AB

Norrtåg AB är inne i planeringsfas för kommande upphandling som går av stapeln 2024. Ny tågstrategi är påbörjad, ordförande tycker det är spännande att följa bolaget och dess utveckling. Blir det så att vi får satsning på Ostkustbanan finns det möjligheter för utökad och förbättrad tågtrafik. Norrtåg har haft ett otroligt jobbigt år med tanke på covid-19 och man har gjort stora förluster. Myndigheten har hjälpt dem med ansökan om ersättning för förlorade trafikintäkter och dialogen är bra med bolaget. Det börjar vända resenärsmässigt, men det är en lång väg kvar tills resenärerna är tillbaka.

Föredragande:

Per Wahlberg, ordförande.

§ 119. Beslutsuppföljning

Beslutsuppföljning

Förbundsdirektionen beslutar

att lägga beslutsuppföljningen till handlingarna.

Bakgrund

Beslutsuppföljningen har varit utsänt för påseende.

Föredragande:

Per Wahlberg, ordförande.

§ 120. Delegationsbeslut

Delegationsbeslut

Förbundsdirektionen beslutar

att lägga delegationsbesluten till handlingarna.

Bakgrund

Delegationsbesluten har varit utsänt för påseende.

Föredragande:

Per Wahlberg, ordförande.

PROTOKOLL

§ 121. Inkomna protokoll/skrivelser/delgivningar

Inkomna protokoll,
skrivelser och
delgivningar

Förbundsdirektionen beslutar

att lägga inkomna protokoll, skrivelser och delgivningar till handlingarna.

Bakgrund

Inkomna protokoll, skrivelser och delgivningar har varit utsänt för påseende.

Föredragande:

Per Wahlberg, ordförande.

§ 122. Information marknad

Förbundsdirektionen beslutar

att lägga informationen från marknad till handlingarna.

Bakgrund

Michaela Björk informerar om att restriktionerna idag tas bort. Myndigheten har under lång tid kommunicerat att resenärerna ska undvika att åka buss, men nu har vi tagit fram en kampanj som kommer delas upp i flera delar, det första steget är att släppa en film som handlar om att det är dags att leta fram busskortet igen. Nästa steg handlar om möten mellan människor och allt vi har att ta igen. Steg tre är att bussen är en självklar del av vardagen.

Föredragande:

Michaela Björk, kommunikations- och marknadsansvarig.

PROTOKOLL

§ 123. Information försäljning i app

Förbundsdirektionen beslutar

att lägga informationen om försäljning i app till handlingarna.

Bakgrund

Myndigheten tillsammans med de andra norrlandslänen arbetar med ett nytt biljett- och betalsystem (BoB) och en ny app beräknas komma nästa höst.

Idag går det att ladda sitt kort på webbshop och det tar upp till 24 timmar innan laddningen finns på kortet. Vi säljer kort via våra 23 försäljningsställen i länet där 9 % går till provision och det finns även en biljettautomat på Navet.

Resenärer efterfrågar digitala biljetter, idag finns bara enkelbiljetter för försäljning i appen och den försäljningen har ökat under pandemin. Införande av periodbiljetter i appen kommer införas stegvis. Det första steget med en veckas leverans är tätortsbiljetter och subventionerade produkter med pris.

I appen kan resenären betala via swish, betalkort eller klarna. Det är ett enkelt köpflöde och resenären får biljetten direkt.

I dag fördelas biljettintäkter i ett fördelningssystem där vi fördelar varje kort på linje och sträcka. Ägaren av linjen får sedan den fördelade intäkten. Dagens intäktsfördelningssystem är gammalt och kan inte hantera digitala periodkort.

För att kunna fördela digitala periodkort behöver en fördelning göras direkt i vårt BI verktyg Qlikview där man med fördel kan göra avancerade beräkningar. Då vi har några linjer som Regionen är ägare av samt även linjer med fler ägare så tillfaller inte hela intäkten kommunen för de subventionerade produkterna i Sundsvall och Härnösand. Vi behöver därför göra en fördelning baserad på sträcka för dessa linjer.

Linje	Regionen	Sundsvall	Timrå
30	5%	95%	
50	100%		
90	100%		
120	24%	59%	17%
191	76%	24%	
201	100%		
331	100%		

Biljettintäkten fördelas sedan ut till medlemmarna vid varje bokslut.

Att inte kunna köpa periodkort i appen är en stor del av våra kundsynpunkter, varför vi inte gjort det tidigare är för att vi inte haft något fördelningssystem.

Biljettgrupp

Myndigheten har startat en biljettgrupp, syftet är att öka kundnytta och kundnöjdhet. Det är strategiska utvecklingsområden både kortsiktigt och långsiktigt och även workshop kopplat

PROTOKOLL

till trafikförsörjningsprogrammet. Gruppen kommer jobba med frågorna inför BoB för att landa rätt då den funktionen är på plats.

Gruppen kommer se på biljetter som är mer flexibla, se över zoner och biljettyper, vi har idag 371 zoner. De jobbar vidare med digitaliseringen, försäljningskanaler och tittar på målgrupper. Biljettgruppen kommer titta på allt detta och komma med förslag kopplat till Trafikförsörjningsprogrammet.

Föredragande:

Michaela Björk, kommunikations- och marknadsansvarig.

Susanna Blomgren, dataanalytiker.

Charlotta Hellhoff, förbundsdirektör.

Mathias Sundin, trafikstrateg.

PROTOKOLL

§ 124. Information om kommande Trafikförsörjningsprogram

Förbundsdirektionen beslutar

att lägga informationen om kommande Trafikförsörjningsprogram till handlingarna.

Bakgrund

Mathias Sundin inleder med att säga att när man ska revidera ett trafikförsörjningsprogram är det viktigt att alla är engagerade och säger att det närmaste dryga året kommer det behövas ett brett engagemang.

Nuvarande program togs fram och beslutades 2017-2018, i det programmet finns det fyra målområden: Resenär, tillväxt, hållbarhet och medarbetare.

Mathias redovisade kraven som finns för ett trafikförsörjningsprogram.

Det är viktigt med ett nytt program och med en samsyn på vilken kollektivtrafik vi vill ha i vårt län och att ha en helhetssyn och mål som länet verkligen är beredda att arbeta mot.

Det har tittats på hur nuläget ser ut, för att nå framtida mål är det viktigt att ha en god bild av var vi befinner oss idag.

Det finns vissa dokument att förhålla sig till inför framtagandet av ett nytt Trafikförsörjningsprogram, det är bland annat RUS, Energi- och klimatstrategin, FN-konventioner, EU – Clean Vehicle Directive och Transportpolitiska målen.

En första viktig diskussion är vad vill vi ha för mål i det kommande programmet. Det finns många delområden att utreda, det är infrastruktur, fordon, resenär, trafik och organisation. Detta måste hanteras i processen.

Den tänkta dokumentstrukturen är att det blir ett huvuddokument med tillhörande bilagor.

Mathias visar den tänkta processen framåt. Inför workshops kommer det tas fram bra underlag som vi sedan tar med oss framåt i arbetet. I det första steget kommer vision, mål och trafikupplägg behandlas. Under våren 2022 kommer det tagits fram en förslagsversion som skickas ut på samråd till medlemmar och intressenter. Därefter ska en remissversion tas fram som sedan skickas ut på en remissperiod. I slutet på nästa år är det dags att anta Trafikförsörjningsprogrammet i direktionen.

Föredragande:

Mathias Sundin, trafikstrateg.

PROTOKOLL

§ 125. Mål- och resursplan 2022 – 2024 med Budget 2022

Mål- och
resursplan 2022-
2024 med
Budget 2022

Förbundsdirektionen beslutar

att fastställa Mål- och resursplan 2022 – 2024 med budget för 2022.

Bakgrund

Budgeten är utarbetad utifrån riktlinjer i förbundsordningen samt utifrån den fördelningsmodell som beskrivs i samarbetsavtalet. Trafikavtalen utgör den största delen av myndighetens bruttokostnader och justeras årligen efter förutbestämda indexmodeller. Under 2021 har de tidigare incitamentsavtalen, baserade på resandeutveckling, övergått till rena produktionsavtal för ett antal trafikområden.

För SÄKO trafiken är det en ny modell för trafikavtalen från juni 2021. För biljettintäkter ser vi en fortsatt låg återhämtningsgrad av resande i kollektivtrafiken. Till följd av pandemins negativa påverkan på biljettintäkter är dessa för 2022 beräknade med en återhämtningsgrad av 85% av 2019 års utfall.

Myndighetens bedömning

Det finns stor osäkerhet i budget 2022. Framför allt är det biljettintäkter och rörliga kostnader så som index, förstärkningstrafik samt kostnader för sjukresor och färdtjänstresor som är mycket svåra att bedöma. Budgeten för 2022 är upprättad utifrån kunskapsituationen hösten 2022. Budgeten har även justerats utifrån beslutade trafikförändringar med dess beräknade ekonomiska effekter. Osäkerheten för de rörliga kostnaderna inom incitamentsavtalen är borta i och med att kommunalförbundet utlöst optionsåren till 2024 i samtliga trafikområden. I den överenskommelse som tecknades med trafikföretagen övergick incitamentsavtalen till produktionsavtal med kända kostnader för de kommande åren fram till 2024. En övergång till produktionsavtal kommer att medföra merkostnader hos myndigheten bland annat för marknadsföringsinsatser även för insatser för intäktssäkring i form av ökad biljettkontrollverksamhet.

Budget för 2022 och prognos framåt är beräknad utefter fortsatt skattefrihet på biodrivmedel. Frågan om biodrivmedlets beskattning kommer fortsätta att bevakas då det skulle innebära en stor kostnad om skatteundantaget försvinner. Kommunalförbundet har en ekonomiskt utmanande situation då trafik kostnaderna ökar mer än intäkterna. Det leder till att nivån på medlemsbidragen ökar och ställer krav på medlemmarna om tillkommande finansiering. Kommunalförbundets medlemmar har en ekonomisk trängd situation och medlemmar har beslutat om åtgärder för att uppnå en mer resurseffektiv kollektivtrafik.

Föredragande:

Yvonne Öberg, ekonomiansvarig.
Thomas Olsson, chef verksamhetsstöd.

Expedieras till:

Förbundets medlemmar
Förbundets revisorer

Beslutsunderlag: Missiv 2021-09-06 Mål och resursplan 2022-2024 med budget för 2022

PROTOKOLL

§ 126. Handlingsplaner revisionsrapporter 2020

Handlingsplaner
revisionsrapporter
2020

Förbundsdirektionen beslutar

att godkänna handlingsplan för revisionsrapport *Grundläggande granskning år 2020*,

att godkänna handlingsplan för revisionsrapport *Granskning av bokslut och årsredovisning 2020*.

Bakgrund

Vid direktionens sammanträde 21 juni 2021 beslutade Förbundsdirektionen, efter att revisorerna presenterat sina granskningsrapporter för 2020, att ge förbundsdirektören i uppdrag att upprätta en handlingsplan med anledning av revisorernas granskningsrapporter. De revisionsrapporter som handlingsplanerna är baserade på är Grundläggande granskning 2020 samt Granskning av bokslut och årsredovisning 2020.

Myndighetens bedömning

Myndigheten har upprättat en handlingsplan med stöd av revisionsrapporternas bedömningar och kommentarer. Bedömningarna och kommentarerna i revisionsrapporterna är ett stöd till myndigheten för utveckling av myndighetens arbete.

Handlingsplan

Av förslaget till handlingsplan framgår tidsatta åtgärder samt ansvarig för åtgärden redovisade i numrerad tabellföljd, med hänvisning till aktuellt kapitel i de båda revisionsrapporterna.

Föredragande:

Thomas Olsson, chef verksamhetsstöd.

Expedieras till:

Förbundets revisorer

Beslutsunderlag: Missiv 2021-09-02 Handlingsplaner revisionsrapporter 2020

PROTOKOLL

§ 127. Bussgods i Västernorrland AB

Förbundsdirektionen beslutar

att ge förbundsdirektören i uppdrag att ta fram en skrivelse (som inkluderar en risk- och konsekvensanalys) att skicka till regionen, för att få en dialog kring fortsatt hantering av Bussgods i Västernorrland AB. Skrivelsen ska även tillställas direktionen och övriga medlemmar.

Bakgrund

Ärendet hanterades under § 116, ordförande rapporterar.

Föredragande:

Per Wahlberg, ordförande.

PROTOKOLL

§ 128. Övriga frågor

Förbundsdirektionen beslutar

att inga övriga frågor fanns.

Föredragande:

Per Wahlberg, ordförande.

§ 129. Sammanträdet avslutas

BESLUTSUPPFÖLJNING



Camilla Norberg, 070-231 83 20

Datum
2021-09-10

Diariernr

Beslutsuppföljning

Ärende	Beslut	Möte	Ansvarig	Status	Tidsplan
Politik					
Direktion					
Beredningsgrupp	att utse Per Wahlberg, Henrik Sendelbach, Malin Svanholm och Hans Forsberg till beredningsgrupp för förbundsdirektionen.	§ 216 2019-12-13	Per Wahlberg		
Övervägande av ersättning	att upphäva Förbundsdirektionens beslut, 2020-05-12 § 79, om att innehålla ersättning till Taxi Drakstaden, att fortsätta bevaka det aktuella ärendet, att beslutet delges Taxi Drakstaden.	§ 109 2020-06-23	Charlotta Hellhoff		

Kommunalförbundet Kollektivtrafikmyndigheten i Västernorrlands län

Postadress:
Box 143
841 22 ÅngeBesöksadress:
Viktoriagatan 16
872 35 Kramfors

Telefon: 0690-76 40 10

Org. nr:
222000-2923Webb/e-post:
registrator@dintur.se
www.dintur.se

BESLUTSUPPFÖLJNING

Revision					
Handlingsplan revisionsrapport	<p>att uppdra till förbundsdirektör att upprätta handlingsplan för revisionsrapport <i>Grundläggande granskning år 2020,</i></p> <p>att uppdra till förbundsdirektör att upprätta handlingsplan för revisionsrapport <i>Granskning av årsredovisning 2020,</i></p> <p>att handlingsplanerna återredovisas på förbundsdirektionens sammanträde 29 september.</p>	§ 96 2021-06-21	Thomas Olsson		
Administration					
Revidering av förbundsordning och samarbetsavtal	<p>att under förbundsdirektörens ledning starta och genomföra ett projekt avseende revidering av kommunalförbundets styrdokument och utse länets kommunstyrelseordföranden och regionstyrelseordförande (KSO/RSO) till projektets styrgrupp.</p> <p>att förbundsdirektionens ordförande utses som adjungerad i projektets styrgrupp.</p>	§ 44 2021-04-16	Charlotta Hellhoff		
Förbundsdirektörens uppdrag	att förbundsdirektörens tidigare uppdrag från 2019 förändras och förtydligas i detta beslut,	§ 110 2020-06-23	Charlotta Hellhoff		

Kommunalförbundet Kollektivtrafikmyndigheten i Västernorrlands län

Postadress:
Box 143
841 22 Ånge

Besöksadress:
Viktoriagatan 16
872 35 Kramfors

Telefon: 0690-76 40 10

Org. nr:
222000-2923

Webb/e-post:
registrator@dintur.se
www.dintur.se

BESLUTSUPPFÖLJNING

	<p>att förbundsdirektören tar fram ett förslag till ny kostnadsfördelningsmodell och är föredragande i kommunstyrelseordförandena/ regionstyrelseordförande (KSO/RSO) gruppen,</p> <p>att kommunstyrelseordförandena/ regionstyrelseordförande (KSO/RSO) gruppen äger uppdraget som myndigheten arbetar efter,</p> <p>att förbundsdirektionen bildar en politisk styrgrupp för arbetet bestående av Per Wahlberg, Malin Svanholm, Stefan Dalin samt Hans Forsberg,</p> <p>att kommunstyrelseordförandena/ regionstyrelseordförande (KSO/RSO) gruppens arbete återredovisas kontinuerligt på förbundsdirektionens sammanträden,</p> <p>att godkänna rapporten om förbundsdirektörens uppdrag,</p> <p>att förklara paragrafen omedelbart justerad.</p>				
Marknad					
Internkontroll					

Kommunalförbundet Kollektivtrafikmyndigheten i Västernorrlands län

Postadress:
Box 143
841 22 Ånge

Besöksadress:
Viktoriagatan 16
872 35 Kramfors

Telefon: 0690-76 40 10

Org. nr:
222000-2923

Webb/e-post:
registrator@dintur.se
www.dintur.se

BESLUTSUPPFÖLJNING

<p>Internkontroll 2021</p>	<p>att utföra internkontroll på kommunalförbundets efterlevnad av policy LOU och upprättade riktlinjer och instruktioner kring inköpsrutiner vid direktupphandling,</p> <p>att utföra internkontroll på kommunalförbundets dokumentation är tillfredsställande av systemintegrationer mellan befintliga verksamhetssystem och applikationer,</p> <p>att uppdra till förbundsdirektören att återredovisa resultatet av internkontrollpunkterna ovan till förbundsdirektionens första sammanträde 2022,</p> <p>att utföra internkontroll på Direktionsmedlemmars efterlevnad av dokumenthantering via mötesportalen som förberedelse inför direktionmöten,</p> <p>att uppdra till förbundsdirektören att återredovisa resultatet av internkontrollpunkten efterlevnad av dokumenthantering till förbundsdirektionens första sammanträde 2021.</p>	<p>§ 187 2020-12-09</p> <p>Charlotta Hellhoff</p>	<p>Delredovisning gällande direktionsmedlemmarnas efterlevnad av dokumenthantering via mötesportalen skedde vid förbundsdirektionens sammanträde § 28 2021-03-24.</p> <p>Återredovisning av internkontroll för 2021 till förbundsdirektionens första sammanträde 2022.</p>
<p>Ekonomi</p>			

Kommunalförbundet Kollektivtrafikmyndigheten i Västernorrlands län

Postadress:
Box 143
841 22 Ånge

Besöksadress:
Viktoriagatan 16
872 35 Kramfors

Telefon: 0690-76 40 10

Org. nr:
222000-2923

Webb/e-post:
registrator@dintur.se
www.dintur.se

BESLUTSUPPFÖLJNING

Trafik					
Biljettsamverkan					
Trafikförändringar					
Avtalsuppföljning					
Upphandling					
Utvecklingsprojekt					
Arbetsgrupp subventioner och skolkort	att fastställa arbetsgruppen för subventioner och skolkort med ledamöterna Malin Svanholm (S) ordförande, Hans Forsberg (C), Henrik Sendelbach (KD), Mikael Malmén (S), Knapp Britta Thyr (MP).	§ 146 2019-09-20	Per Wahlberg		
Strategi					
Mål- och resursplan					
Taxor					
Subventionerade produkter					
Förändrat pris skolkort	att anse informationen delgiven, samt	§ 132 2019-09-20	Charlotta Hellhoff	Arbetsgrupp för subventioner och skolkort tillsatt som jobbar med frågan.	

Kommunalförbundet Kollektivtrafikmyndigheten i Västernorrlands län

Postadress:
Box 143
841 22 Ånge

Besöksadress:
Viktoriagatan 16
872 35 Kramfors

Telefon: 0690-76 40 10

Org. nr:
222000-2923

Webb/e-post:
registrator@dintur.se
www.dintur.se

BESLUTSUPPFÖLJNING

	<p>att ärendet förändrat pris skolkort tas upp för beslut i förbundsdirektionen den 25 oktober 2019.</p> <p>att återkalla beslutet <i>att ärendet förändrat pris skolkort tas upp för beslut i förbundsdirektionen den 25 oktober 2019 § 132</i>, vid förbundsdirektionens sammanträde 2019-09-20.</p>	<p>§ 154</p> <p>2019-09-24</p>	Charlotta Hellhoff		
Taxor					
Regionalt trafikförsörjningsprogram					
Trafikförsörjningsprogram	<p>att ge förbundsdirektören i uppdrag att påbörja framtagandet av ett nytt trafikförsörjningsprogram.</p>	<p>§ 97</p> <p>2021-06-21</p>	Charlotta Hellhoff		
Bolag					
Bussgodis i Västernorrland AB					
Norrtåg AB					
Norrtåg AB	<p>att uppdra till förbundsdirektören att reglera Kommunalförbundet Kollektivtrafikmyndigheten i Västernorrlands läns fordran med 50 % till 10,7 mnkr på Norrtåg AB,</p> <p>att ge förbundsdirektören i uppdrag</p>	<p>§ 134</p> <p>2019-09-20</p>	Charlotta Hellhoff		

Kommunalförbundet Kollektivtrafikmyndigheten i Västernorrlands län

Postadress:
Box 143
841 22 Ånge

Besöksadress:
Viktoriagatan 16
872 35 Kramfors

Telefon: 0690-76 40 10

Org. nr:
222000-2923

Webb/e-post:
registrator@dintur.se
www.dintur.se

BESLUTSUPPFÖLJNING

	att föra en dialog med Norrtåg AB om en tidsplan för när resterande fordran regleras, rapport till förbundsdirektionens sammanträde 25 oktober 2019.				
Västernorrlands läns Trafik AB					
AB Transitio					
Svensk Kollektivtrafik					
Sobona					
Övrigt					
Övriga frågor	<p>att ge tjänstemannaledningen i samarbete med Knapp Britta Thyr (MP) i uppdrag att planera en workshop med information om drivmedel för förbundsdirektionen och återkomma då planeringen är klar.</p> <p>att ge tjänstemannaledningen i uppdrag att ta fram ett ärende om quickomat med bakgrundsbeskrivning för ett gemensamt beslut att alla medlemmar använder likadana biljettautomater.</p>	§ 173 2020-11-27	Charlotta Hellhoff	<p>Genomfört seminarium bränsleutredning kollektivtrafik KOLL2020 2021-06-29. Punkten tas bort till nästa sammanträde.</p> <p>Information om biljettautomater på förbundsdirektionens sammanträde 2021-06-21.</p>	

Kommunalförbundet Kollektivtrafikmyndigheten i Västernorrlands län

Postadress:
Box 143
841 22 Ånge

Besöksadress:
Viktoriagatan 16
872 35 Kramfors

Telefon: 0690-76 40 10

Org. nr:
222000-2923

Webb/e-post:
registrator@dintur.se
www.dintur.se

Delegationsbeslut färdtjänst Timrå, Ånge och Kramfors

Diarienummer	Inkommen	Beslutsdatum	Typ av ärende	Beslut	Hand- läggare	Notering	Avsändare/Sökande
Färdtjänsthandläggning Timrå							
T 21-092	2021-05-06	2021-06-11	FT	Bifall	JE		Förvaras hos färdtjänst-handläggaren
T 21-100	2021-05-11	2021-06-09	FT	Bifall	TN		"
T 21-109	2021-05-20	2021-08-12	FT	Avvisas	TN	Brist på underlag	"
T 21-110	2021-05-21	2021-06-17	FT	Bifall	TN		"
T 21-114	2021-06-03	2021-06-09	FT+MU	Bifall	JE		"
T 21-115	2021-06-03	2021-06-09	Förl FT	Bifall	JE		"
T 21-116	2021-06-04	2021-06-09	FT+MU	Bifall	JE		"
T 21-117	2021-06-08	2021-06-08	FT	Bifall	TN		"
T 21-118	2021-06-08	2021-06-10	FT+MU	Bifall	JE		"
T 21-119	2021-06-09	2021-06-11	Förl FT, arbresor+ställföret.	Bifall	JE		"
T 21-120	2021-06-09	2021-06-10	Förl FT	Bifall	TN		"
T 21-121	2021-06-11	2021-06-16	Förl FT	Bifall	TN		"
T 21-122	2021-06-11	2021-06-11	Ändring av bef tillstånd	Bifall	JE	Ledsagare	"
T 21-123	2021-06-16	2021-06-16	Ändring av bef tillstånd	Bifall	TN	Ledsagare och Specialfordon	"
T 21-124	2021-06-16	2021-06-17	Förl RF Norråker	Bifall	JE		"
T 21-125	2021-06-16	2021-06-17	FT+MU	Bifall	TN		"
	2021-06-17	2021-06-17	FT annan kommun	Bifall	JE	4 st biljetter Sthlm	"
T 21-126	2021-06-18	2021-06-23	FT	Bifall	JE	Tillfällig bärhjälp	"
T 21-127	2021-06-21	2021-06-23	FT+MU	Bifall	JE		"
T 21-128	2021-06-22	2021-06-22	Ändring av bef tillstånd	Bifall	JE	Specfordon+tillfällig bärhjälp.	"
T 21-129	2021-06-22	2021-06-30	FT+MU	Bifall	JE	S1/bår+bärhjälp	"
T 21-130	2021-06-22	2021-07-05	RF Umeå	Bifall	JE		"
T 21-131	2021-06-23	2021-06-23	FT+MU	Bifall	JE		"
T 21-132	2021-06-24	2021-06-28	RF Södertälje	Bifall	JE		"
T 21-133	2021-06-24	2021-08-02	FT+Arbetsresor	Bifall	TN		"
T 21-134	2021-06-28	2021-06-28	Ändring av bef tillstånd	Bifall	JE	Ledsagare	"
T 21-135	2021-06-30	2021-07-01	FT, arbetsresor+MU	Bifall	JE		"
T 21-136	2021-07-02	2021-07-12	FT	Bifall	JE		"

T 21-137	2021-07-02	2021-07-12	FT	Bifall	JE		"
T 21-138	2021-07-05	2021-07-06	Förl FT	Bifall	JE		"
T 21-139	2021-07-06	2021-07-06	Ändring av bef tillstånd	Bifall	JE	Specialfordon+leds	"
T 21-140	2021-07-07	2021-07-14	Förl FT	Bifall	JE		"
	2021-07-08	2021-07-08	FT annan kommun	Bifall	AC	2 st biljetter Lund	"
T 21-141	2021-07-08	2021-09-01	FT	Bifall	JE		"
T 21-142	2021-07-09	2021-07-20	Förl FT	Bifall	TN		"
T 21-143	2021-07-09	2021-07-13	FT	Bifall	JE		"
T 21-144	2021-07-14	2021-07-14	Ändring av bef tillstånd	Bifall	JE	Specialfordon	"
						Beviljas bärhjälp under perioden 210727 - 220731	"
T 21-146	2021-07-19	2021-07-26	FT+Bärhjälp	Bifall	TN		"
T 21-147	2021-07-20	2021-08-04	FT+bärhjälp	Bifall	AC		"
T 21-148	2021-07-21	2021-07-27	FT	Bifall	TN		"
T 21-149	2021-07-21	2021-08-02	Förl FT	Bifall	TN		"
T 21-150	2021-07-26	2021-08-12	FT+MU	Bifall	TN		"
T 21-151	2021-07-26	2021-07-28	Förl FT	Bifall	TN		"
T 21-152	2021-07-27	2021-08-05	Förl FT	Bifall	TN		"
T 21-153	2021-08-03	2021-08-04	Förl FT	Bifall	AC		"
T 21-154	2021-08-03	2021-08-10	FT+MU	Bifall	TN		"
T 21-155	2021-08-03	2021-08-12	RF Hassela	Bifall	TN		"
T 21-156	2021-08-09	2021-08-18	RF Eskilstuna	Avslag	TN		"
T 21-157	2021-08-09	2021-08-17	FT+Mu	Bifall	TN		"
T 21-157	2021-08-09	2021-08-17	ledsagare	Avslag	TN		"
T 21-158	2021-08-10	2021-08-19	FT+MU	Bifall	TN		"
						Tillfällig bärhjälp tom 220228	"
T 21-159	2021-08-12	2021-08-19	FT+Bärhjälp	Bifall	JE		"
T 21-160	2021-08-16	2021-08-17	Ändring av bef tillstånd	Bifall	TN	S1 och Ledsagare	"
T 21-161	2021-08-19	2021-09-08	FT	Bifall	JE		"
T 21-162	2021-08-20	2021-08-24	FT,leds,ensåk+MU	Avskrivs	AC	Felaktigt syfte	"
T 21-163	2021-08-20	2021-08-24	Ändring av bef tillstånd	Bifall	AC	Specialfordon	"
T 21-164	2021-08-24	2021-08-25	FT+MU	Bifall	AC		"
T 21-165	2021-08-30	2021-09-08	FT	Bifall	JE		"
T 21-166	2021-08-30	2021-09-06	RF Arlanda	Bifall TÅG	TN		"
T 21-167	2021-08-31	2021-09-07	RF Fränsta	Avslag	TN		"
T 21-168	2021-08-31	2021-09-08	FT+leds	Bifall	JE		"

T 21-168	2021-08-31	2021-09-08	Ensamåkning	Avslag	JE	
T 21-169	2021-09-01	2021-09-09	FT+LU fr FK	Bifall	JE	
T 21-170	2021-09-02	2021-09-09	FT+MU	Bifall	JE	
T 21-171	2021-09-06	2021-09-06	Ändring av bef tillstånd	Bifall	TN	Ledsagare och Specialfordon
	2021-09-06	2021-09-06	FT annan kommun	Bifall	TN	2 biljetter Göteborg

Färdtjänsthandläggning Ånge

A 21-052	2021-05-26	2021-06-04	RF Vaxholm	Bifall	JE	Taxi	"
A 21-054	2021-05-27	2021-06-09	RF Östersund	Bifall	TN	Tåg och Ledsagare	"
A 21-055	2021-06-09	2021-06-15	FT+MU	Bifall	TN		"
A 21-056	2021-06-10	2021-06-10	Förl FT	Bifall	JE		"
A 21-057	2021-06-10	2021-06-10	Förl RF Matfors	Bifall	JE		"
A 21-058	2021-06-11	2021-06-18	FT	Bifall	TN		"
A 21-059	2021-06-14	2021-06-16	FT+MU	Bifall	TN		"
A 21-060	2021-06-17	2021-06-17	Förl FT	Bifall	JE		"
A 21-061	2021-06-17	2021-06-21	FT	Bifall	JE		"
A 21-062	2021-06-18	2021-06-21	Förl RF Sundsvall	Bifall	JE		"
A 21-063	2021-06-18	2021-06-22	Förl RF Sundsvall	Bifall	JE		"
A 21-064	2021-06-21	2021-06-23	Förl FT	Bifall	JE		"
A 21-066	2021-06-28	2021-06-30	RF Sundsvall	Bifall	JE	Tåg+ledsagare	"
A 21-067	2021-07-06	2021-07-12	RF Svall/Söråker	Bifall	JE	Har ledarhund	"
A 21-068	2021-07-08	2021-07-12	Förl FT	Bifall	JE		"
A 21-069	2021-07-21	2021-07-26	RF Helgum	Bifall	TN		"
A 21-070	2021-07-26	2021-07-26	RF Borlänge	Bifall	TN		"
A 21-071	2021-08-17	2021-08-19	FT	Bifall	JE		"
A 21-072	2021-08-18	2021-08-26	RF Sundsvall	Bifall	JE	Liggande	"
A 21-073	2021-08-18	2021-08-24	RF Kvissleby	Bifall	AC		"
A 21-075	2021-08-25	2021-09-06	FT+MU	Avslag	TN	Synpunkter tillhanda senast 210916	
A 21-076	2021-09-01	2021-09-07	Ändr av bef tillstånd	Bifall	TN	Specialfordon + leds.	

Färdtjänsthandläggning Kramfors

K 21-094	2021-05-18	2021-06-10	FT	Bifall	JE		"
K 21-097	2021-05-21	2021-06-01	RF Sundsvall	Bifall	JE		"
K 21-099	2021-05-26	2021-07-21	FT	Bifall	TN		"

K 21-099	2021-05-26	2021-07-21	Ledsagare/ensamåkning	Avslag	TN		"
K 21-102	2021-06-02	2021-07-01	FT+leds	Bifall	JE		"
K 21-103	2021-06-02	2021-07-01	RF Umeå	Delavslag	JE	RF med tåg	"
K 21-104	2021-06-04	2021-08-17	FT	Avvisas	TN	Brist på underlag	"
K 21-105	2021-06-07	2021-06-10	FT	Bifall	JE		"
K 21-106	2021-06-08	2021-06-17	FT +MU	Bifall	JE	Begränsat antal resor	"
K 21-107	2021-06-09	2021-06-14	FT, arbresa+MU	Bifall	TN		"
K 21-108	2021-06-09	2021-06-10	Förl FT	Bifall	TN		"
K 21-109	2021-06-09	2021-06-11	FT+Ställföreträd.	Bifall	JE		"
K 21-110	2021-06-10	2021-06-15	FT+MU	Bifall	TN		"
K 21-111	2021-06-10	2021-06-15	RF Junsele+leds	Bifall	TN		"
K 21-112	2021-06-16	2021-06-16	Förl FT+arbresor	Bifall	JE		"
K 21-113	2021-06-16	2021-08-18	FT	Avslag	TN		"
K 21-114	2021-06-17	2021-06-28	RF Svall + MU	Bifall	JE		"
K 21-115	2021-06-17	2021-06-21	FT+LU	Bifall	JE		"
K 21-116	2021-06-18	2021-06-22	FT	Bifall	JE		"
K 21-117	2021-06-18	2021-06-24	FT	Bifall	AC		"
K 21-118	2021-06-21	2021-06-30	RF Norrfjärden/Junsele	Bifall	JE		"
K 21-119	2021-06-24	2021-06-30	FT	Bifall	JE		"
K 21-119	2021-06-24	2021-06-30	Ledsagare	Avslag	JE		"
K 21-120	2021-06-24	Inv MU	FT				"
K 21-121	2021-06-24	2021-07-06	FT+MU	Bifall	JE		"
K 21-123	2021-06-30	2021-09-02	Förl FT	Bifall	JE		"
K 21-124	2021-06-30	2021-07-05	Förl FT	Bifall	JE		"
K 21-125	2021-07-02	2021-07-06	Förl FT	Bifall	JE		"
K 21-126	2021-07-06	2021-08-04	FT	Bifall	AC		"
K 21-127	2021-07-08	2021-07-13	FT	Bifall	JE		"
K 21-128	2021-07-09	2021-08-11	FT	Bifall	TN		"
K 21-129	2021-07-12	2021-07-13	FT	Bifall	JE		"
K 21-130	2021-07-12	2021-07-14	FT	Bifall	JE		"
K 21-131	2021-07-13	2021-07-14	FT	Bifall	JE		"
K 21-132	2021-07-19	2021-07-29	RF Hammarstrand	Bifall	TN		"
K 21-133	2021-07-20	2021-07-27	Förl FT	Bifall	TN		"
K 21-134	2021-07-20	Inv MU	FT				"
K 21-135	2021-07-20	2021-08-03	FT	Bifall	AC		"

K 21-136	2021-07-26	2021-07-26	RF Junsele	Bifall			"
K 21-137	2021-07-26	2021-07-26	RF Junsele	Bifall			"
K 21-139	2021-07-26	2021-07-29	Förl FT	Bifall	TN		"
K 21-139	2021-07-26	2021-07-29	Ensamåk	Avslag	TN		"
K 21-140	2021-07-26	2021-08-03	FT	Bifall	AC		"
K 21-142	2021-08-02	2021-08-12	Ändr befint tillstånd	Bifall	TN	Personbil	"
K 21-143	2021-08-03	2021-08-11	FT	Bifall	TN		"
K 21-145	2021-08-04	2021-08-10	RF Söråker	Bifall	TN		"
K 21-146	2021-08-05	2021-08-16	FT+MU	Bifall	TN		"
K 21-147	2021-08-06	2021-08-16	RF UMEÅ/Sundsvall	Bifall	TN		"
K 21-148	2021-08-09	2021-08-09	RF Sundsvall	Bifall	TN		"
K 21-149	2021-07-21	2021-08-09	FT	Bifall	TN		"
K 21-149	2021-07-21	2021-08-09	Ledsagare	Avslag	TN		"
K 21-151	2021-08-18	2021-08-20	FT+MU	Bifall	JE		"
K 21-153	2021-08-24	2021-08-30	FT+MU	Bifall	TN		"
K 21-154	2021-08-25	2021-08-31	Ändr befint tillstånd	Bifall	TN	Specialfordon	"
K 21-158	2021-08-30	2021-09-06	FT	Bifall	TN		"
K 21-158	2021-08-30	2021-09-06	Ensamåk	Avslag	TN		"
K 21-159	2021-08-31	2021-09-09	FT	Bifall	TN		"
K 21-159	2021-08-31	2021-09-09	Ledsagare	Avslag	TN		"
	2021-09-02	2021-09-02	FT annan kommun	Bifall	JE	6 biljetter i Umeå	"
K 21-163	2021-09-02	2021-09-03	Ändr befint tillstånd	Bifall	TN	Personbil	"

FT = Färdtjänst

RF = Riksfärdtjänst

LU = Läkarutlåtande

MU = Medicinskt utlåtande

DELEGATIONSBeslut



Datum
2021-09-07

Diariennr
21/00137

Camilla Norberg
070-231 83 20

Datum	Beslutande	Rubrik	Beslut	Beslut enligt delegationsordningspunkt *	Kommentar	Diarienummer
2021-04-15	Förbundsdirektören	Förlängd visstidsanställning t o m 2021-11-30	Förlängd visstidsanställning trafiksamordnare fr o m 2021-09-01 tom 2021-11-30	21		Finns i personalakt

Kommunalförbundet Kollektivtrafikmyndigheten i Västernorrlands län

Postadress:
Box 143
841 22 Ånge

Besöksadress:
Viktoriagatan 16
872 35 Kramfors

Telefon: 0690-76 40 10

Org. nr:
222000-2923

Webb/e-post:
registrator@dintur.se
www.dintur.se

DELEGATIONSBSLUT

Delegationsordning beslutad 2020-02-26	* Beslut enligt delegationsordningspunkt	Återredovisas ej
Myndighetsutövning		
Befullmäktigande av ombud att föra kommunalförbundets talan inför domstol och andra myndigheter	1	
Avvisning av för sent inkommet överklagande. 24§ förvaltningslag (1986:223)	2	
Besluta i ärenden om utlämnande av allmän handling. Offentlighets- och sekretesslagen (2009:400)	3	X
Omprövning av beslut. Förvaltningslag (1986:223)	4	
Yttrande över remisser	5	
Övriga yttranden	6	
Gallring av handlingar	7	X
Myndighetsbeslut om färdtjänst och riksfärdtjänst	8	Redovisas särskilt
Beslut om trafikändringar, inom ramen för Trafikförsörjningsprogrammet, till en nettokostnad på 5 basbelopp/år under förutsättning att berörda medlemmar godkänt finansiering	9	
Ekonomiärenden		
Omprioriteringar inom fastställd ram under budgetåret	10	
Ingående av leasingavtal inom budget	11	X
Avyttra gamla eller uttrangerade inventarier eller andra kommunalförbundet tillhörande föremål	12	X
- högst 2 prisbasbelopp		
- mer än 2 prisbasbelopp		
Beslutsattestering	13	X
Attesterings av löner och ersättningar till förtroendevalda	14	X
Upphandling och inköp		
Tecknande av ramavtal	15	X
Antagande av anbud avseende upphandling av varor och tjänster inom beslutad budget	16	X
Utbildning, tjänsteresor, konferenser mm.		
Förtroendevaldas deltagande i kurs, konferens eller utlandsresa	17	
Investeringar		
Beslut om ianspråktagande av medel för investeringar inom fastställd plan och budget	18	X
Representation		
Representation och externa uppvaktningar	19	
- högst 2 500 kronor ordförande		X
- högst 20 000 kronor per tillfälle		X
- högst 6 000 kronor per tillfälle		X
H/R		
Anställning av förbundsdirektör	20	
Avskiljande av förbundsdirektör från sin tjänst		
Genomför årliga medarbetarsamtal med förbundsdirektör		
Genomför årliga lönedialoger och fastställer årlig löneutveckling för förbundsdirektör		
Beslutar om övriga löneförmåner för förbundsdirektör		
Anställning av chefer inom myndigheten, förutom FDir		
Personalärenden		
Inrätta/dra in befattningar	21	
Återbesättande av ledig befattning	22	
Omplacera	23	
Tillsvidareanställning inkl. lönesättning samt förkortning av uppsägningstid		
Annan personal än förbundsdirektör inom ramen för budget	24	

Kommunalförbundet Kollektivtrafikmyndigheten i Västernorrlands län

Postadress:
Box 143
841 22 Ånge

Besöksadress:
Viktoriagatan 16
872 35 Kramfors

Telefon: 0690-76 40 10

Org. nr:
222000-2923

Webb/e-post:
registrator@dintur.se
www.dintur.se

DELEGATIONSBESLUT

Vikarier	25	
Uppsägning/avsked/disciplinpåföljd		
Disciplinpåföljd för övriga medarbetare än förbundsdirektören	26	
Tjänstledighet, semester, kompensationsledighet		
Tjänstledighet förbundsdirektör	27	
Semester förbundsdirektör	28	X
Tjänstledighet och semester	29	X
Beviljande föräldraledighet	30	X
Pensioner och andra ersättningar (alla personalkategorier)		
Beslut om särskild avtalspension förbundsdirektör	31	
Beslut om särskild avtalspension övrig personal	32	
Kollektivavtal		
Förhandla enligt gällande lagstiftning om förhandlingsrätt samt att med bindande verkan träffa kollektivavtal	33	X
Arbetsmiljö		
Organisera och fatta beslut rörande arbetsmiljöarbetet	34	X

Kommunalförbundet Kollektivtrafikmyndigheten i Västernorrlands län

Postadress:
Box 143
841 22 Ånge

Besöksadress:
Viktoriagatan 16
872 35 Kramfors

Telefon: 0690-76 40 10

Org. nr:
222000-2923

Webb/e-post:
registrator@dintur.se
www.dintur.se

Protokoll/Skrivelser/Delgivningar

 Camilla Norberg
 070-231 83 20

Datum
 2021-09-10

Typ av handling	Avsändare	Datum	Diarienummer	Ankomstdatum
Beslut begränsning för antalet passagerare i färdtjänst och sjukresor	Ånge kommun	2021-06-04	20/00319-25	2021-06-04
Protokollsutdrag ansvarsfrihet 2020	Sollefteå kommunfullmäktige	2021-05-31	20/00794-4	2021-06-08
Protokoll årsstämma	AB Transitio	2021-05-20	21/00083-3	2021-06-09
Protokoll konstituerande styrelsesammanträde	AB Transitio	2021-05-20	21/00136-5	2021-06-09
Protokollsutdrag ansvarsfrihet 2020	Sundsvalls kommunfullmäktige	2021-05-31	20/00794-5	2021-06-10
Protokollsutdrag Färdtjänstresor och smittspridning av Covid -19	Timrå kommunstyrelse	2021-06-08	20/00319-26	2021-06-10
Beslut begränsning för antalet passagerare i färdtjänst och sjukresor	Sollefteå kommun	2021-06-11	20/00319-27	2021-06-11
Protokoll årsstämma	Västernorrlands läns Trafik AB	2021-06-11	21/00368-2	2021-06-14
Protokoll årsstämma	Bussgods i Västernorrland AB	2021-06-11	21/00369-2	2021-06-14
Protokoll konstituerande styrelsemöte	Bussgods i Västernorrland AB	2021-06-11	21/00173-7	2021-06-14

Kommunalförbundet Kollektivtrafikmyndigheten i Västernorrlands län
Postadress:
 Box 143
 841 22 Ånge

Besöksadress:
 Viktoriagatan 16
 872 35 Kramfors

Telefon: 0690-76 40 10

Org. nr:
 222000-2923

Webb/e-post:
 registrator@dintur.se
 www.dintur.se

Protokoll/Skrivelser/Delgivningar

Hemställan om utökad trafik + protokollsutdrag	Härnösands kommun	2021-06-17	20/00845-5	2021-06-18
Protokoll årsstämma	Norrtåg AB	2021-06-03	21/00266-2	2021-06-21
Protokoll konstituerande styrelsemöte	Norrtåg AB	2021-06-03	21/00174-4	2021-06-22
Protokoll styrelsemöte	Norrtåg AB	2021-06-03	21/00174-5	2021-06-22
Protokollsutdrag upphävande av begränsningar i samordning av färdtjänst	Örnsköldsviks kommun	2021-06-17	20/00319-28	2021-06-22
Protokollsutdrag reviderade styrdokument KTM	Sollefteå kommun	2021-06-15	21/00232-5	2021-06-23
Protokollsutdrag allmän kollektivtrafik med taxi	Sundsvalls kommunstyrelsens service- och förvaltningsutskott	2021-06-22	21/00387-1	2021-06-24
Protokollsutdrag årsredovisning KTM 2020	Kramfors kommunfullmäktige	2021-06-21	20/00794-7	2021-06-29
Protokollsutdrag ansvarsfrihet 2020	Kramfors kommunfullmäktige	2021-06-21	20/00794-8	2021-06-29
Protokollsutdrag Remissvar Bussgods i Västernorrland AB:s framtid	Region Västernorrland Nämnden för hållbar utveckling	2021-06-16	20/00754-15	2021-06-29
Protokoll styrelsemöte	Bussgods i Västernorrland AB	2021-06-03	21/00173-8	2021-07-01
Två protokollsutdrag förslag till revidering av riktlinjer för riksfärdtjänst och färdtjänst	Sundsvalls kommunstyrelse och Sundsvalls kommunfullmäktige	2021-06-14 2021-06-28	21/00402-1	2021-07-05

Kommunalförbundet Kollektivtrafikmyndigheten i Västernorrlands län

Postadress:
Box 143
841 22 Ånge

Besöksadress:
Viktoriagatan 16
872 35 Kramfors

Telefon: 0690-76 40 10

Org. nr:
222000-2923

Webb/e-post:
registrator@dintur.se
www.dintur.se

Protokoll/Skrivelser/Delgivningar

Protokollsutdrag ordförandeförslag om åtgärder mot mäns våld mot kvinnor	Sundsvalls kommunfullmäktige	2021-06-28	21/00410-1	2021-07-06
Protokollsutdrag delårsrapport januari-april 2021 för kommunen och kommunkoncernen	Sundsvalls kommunfullmäktige	2021-06-28	21/00411-1	2021-07-06
Protokollsutdrag tekniskt omräknad mål och resursplan 2022 med plan för 2023-2024	Sundsvalls kommunfullmäktige	2021-06-28	21/00020-2	2021-07-06
Protokollsutdrag Revidering – tillfälliga förändringar i sjukresereglementet	Regionstyrelsen	2021-08-17	21/00475-1	2021-09-02
Delegationsbeslut hävning av begränsning av antalet passagerare i färdtjänst och sjukresor	Härnösands kommun	2021-09-02	20/00319-32	2021-09-02
Protokollsutdrag antal resenärer vid färdtjänstresor – Covid-19	Timrå kommunstyrelse	2021-08-31	20/00319-33	2021-09-03
Protokollsutdrag årsredovisning och revisionsberättelse och ansvarsfrihet KTM 2020	Örnsköldsviks kommunfullmäktige	2021-08-30	20/00749-9	2021-09-06
Protokoll styrelsemöte	Bussgods i Västernorrland AB	2021-08-27	21/00173-10	2021-09-06
Protokollsutdrag samhällsbetalda resor och smittspridning covid-19	Sundsvalls kommunstyrelse	2021-08-31	20/00319-34	2021-09-07

Kommunalförbundet Kollektivtrafikmyndigheten i Västernorrlands län

Postadress:
Box 143
841 22 Ånge

Besöksadress:
Viktoriegatan 16
872 35 Kramfors

Telefon: 0690-76 40 10

Org. nr:
222000-2923

Webb/e-post:
registrator@dintur.se
www.dintur.se

Thomas Olsson

Mål- och resursplan 2022-2024 med Budget 2022

**Kommunalförbundet Kollektivtrafikmyndigheten i
Västernorrlands län**

Fastställd av förbundsledningen 2021-09-29

Innehåll

Politisk viljeinriktning	3
Inledning med Omvärldsanalys och förväntad utveckling	4
Övergripande mål och delmål för kollektivtrafiken.....	5
Vision.....	5
Övergripande målområden	7
Mål för god ekonomisk hushållning	7
Kollektivtrafiken är attraktiv och modern och utgår ifrån resenärens behov	8
Delmål: Vi ska resurseffektivt öka det totala kollektiva resandet	8
Delmål: Antalet nöjda och mycket nöjda kunder ska öka	9
Behovsanpassad kollektivtrafik bidrar till ett hållbart och inkluderande samhälle	10
Delmål: Kollektivtrafik bidrar till social inkludering	11
Delmål: Ökad tillgänglighet i kollektivtrafiken för personer med funktionsnedsättning	11
Delmål: Minskad negativ miljöpåverkan.....	12
Delmål/Finansiellt mål: Resurseffektiv kollektivtrafik.....	13
Kollektivtrafiken bidrar till starka och växande arbetsmarknadsregioner	14
Delmål: Vi ska resurseffektivt öka resandet i prioriterade stråk.....	14
Delmål: Vi ska öka antalet resmöjligheter genom samverkan och innovation	15
Medarbetarnas kompetens och engagemang utgör kollektivtrafikens viktigaste tillgång	16
Delmål: Målen är välkända för våra medarbetare.....	16
Delmål: Medarbetarna har rätt förutsättningar att möta de förväntningar som ställs på verksamheten	16
Ekonomiska konsekvenser och finansiering.....	17
Indexuppräknningar	17

Politisk viljeinriktning

En hållbar och innovativ kollektivtrafik som inkluderar hela Västernorrland med resenären i fokus

En hållbar och innovativ kollektivtrafik som inkluderar hela Västernorrland med resenären i fokus, är visionen för vår kollektivtrafik. Vi vill bygga en smart, högkvalitativ och kostnadseffektiv kollektivtrafik för hela Västernorrland som är både tillgänglig och når våra högt ställda ambitioner för en hållbar miljö.

Mål- och resursplanen (MRP) för 2022 med plan för 2023-2024 är det samlade styrdokumentet för prioritering av kollektivtrafiken i Västernorrland. MRP tar sin utgångspunkt i det trafikförsörjningsprogram förbundsdirektionen antog 2018. Stommen i kollektivtrafiknätet utgörs av den busstrafik som utgör tätortstrafik, landsbygdstrafik och anropsstyrd trafik. Norrtåg trafikerar sex av sju kommuner i länet och utgör ett populärt sätt att resa framförallt mellan våra kommuncentra och grannlän, men även en viktig del i arbetspendlandet.

Under 2020 påbörjades den omorganisation som direktionen 2019 tog initiativ till med syfte att få en effektivare kollektivtrafikmyndighet med ett större fokus på trafik, för att därigenom ge resenärerna bättre möjligheter att resa kollektivt. Den nya myndighetens organisation är nu införd innebärande att ett större fokus ligger på trafikområdet. Under planperioden kommer ett arbete med en ny kostnadsfördelningsmodell förhoppningsvis att kunna slutföras.

Den ekonomiska situationen i länets kommuner och regionen gör att förändringar av trafiken kommer att behöva göras de kommande åren. Förändringar i trafik har genomförts hos ett antal kommunalförbundets medlemmar, fokus vid förändringarna har varit att i möjligaste mån freda turer som är viktiga för arbets- och skolresor.

Vid en nationell utblick utmärker sig Västernorrland som ett län med relativt höga kostnader för trafiken, bland det lägsta resandet i landet, den lägsta självfinansieringsgraden via biljetter i Sverige. Här krävs krafttag för att bryta den negativa trenden.

Vi vill förstärka och förbättra förutsättningarna för kollektivtrafiken att vara det självklara valet för arbetsresor, studiependling men även för vardagslivets behov av transporter.

Vi vill utveckla och förbättra trafiken i Västernorrland och få till ett sömlöst resande i länet med såväl buss som tåg, eller en kombination av dessa.

Vi vill förenkla utbudet av kort och biljetter, erbjuda dessa till ett konkurrenskraftigt pris så att resenärerna känner att man får valuta för pengarna och därmed väljer att resa kollektivt.

Vi vill öka resandet och självfinansieringsgraden i vårt kollektiva resande.

Vi vill minska administrationen och öka insatserna inom trafikområdet de närmaste åren.

Varmt välkommen ombord på resan mot en bättre kollektivtrafik och miljö!

Undertecknas av samtliga ordinarie ledamöter i förbundsdirektionen

Inledning med Omvärldsanalys och förväntad utveckling

De senaste åren har till stor del präglats av covid-19. Smittan har haft stor inverkan på hela samhället, vilket också inneburit betydande effekter för kollektivtrafiken. Resandet har minskat kraftigt, under såväl 2020 som 2021, och det får i förlängningen följdverkningar på trafikplanering, avtalsfrågor samt intäkts- och kostnadseffekter.

Covid-19 kommer även fortsättningsvis medföra stora utmaningar, i vilken omfattning och vilket tidsperspektiv är idag svårt att förutse.

Resmönstret inom kollektivtrafiken bedöms bli förändrat och mer utspritt under trafikdygnet då fler arbetsgivare troligtvis kommer att erbjuda ökade möjligheter till distansarbete. Fritidsresor på kvällar och helger bedöms öka då de restriktioner som har varit inom restaurang, kulturliv och nöjesliv successivt hävts vilket kommer innebära ett ökat behov av kollektivtrafik.

Staten avsätter riktade medel till kollektivtrafiken för att mildra de ekonomiska effekterna av covid-19 och för att säkerställa en god kollektivtrafik i landet. De medel som avsätts bedöms dock inte fullt ut täcka det intäktsbortfall som uppstått.

Det finns stor osäkerhet i budget 2022. Framför allt är det biljettintäkter och rörliga kostnader så som index, förstärkningstrafik samt kostnader för sjukresor och färdtjänstresor som är mycket svåra att bedöma. Budgeten för 2022 är upprättad utifrån kunskapssituationen hösten 2022. Budgeten har även justerats utifrån beslutade trafikförändringar med dess beräknade ekonomiska effekter. Osäkerheten för de rörliga kostnaderna inom incitamentsavtalen är borta i och med att kommunalförbundet utlöst optionsåren till 2024 i samtliga trafikområden. I den överenskommelse som tecknades med trafikföretagen övergick incitamentsavtalen till produktionsavtal med kända kostnader för de kommande åren fram till 2024. En övergång till produktionsavtal kommer att medföra merkostnader hos myndigheten bland annat för marknadsföringsinsatser även för insatser för intäktssäkring i form av ökad biljettkontrollverksamhet.

Budget för 2022 och prognos framåt är beräknad utefter fortsatt skattefrihet på biodrivmedel. Frågan om biodrivmedlets beskattning kommer fortsätta att bevakas då det skulle innebära en stor kostnad om skatteundantaget försvinner.

Kommunalförbundet har en ekonomiskt utmanande situation då trafik kostnaderna ökar mer än intäkterna. Det leder till att nivån på medlemsbidragen ökar och ställer krav på medlemmarna om tillkommande finansiering. Kommunalförbundets medlemmar har en ekonomisk trängd situation och medlemmar har beslutat om åtgärder för att uppnå en mer resurseffektiv kollektivtrafik.

Medlemsbidragen för budget 2022 förväntas öka med 5,2 procent jämfört med budget 2021. Nivån är dock inte fullt ut jämfört med tidigare år i och med byte av trafikavtalsform från incitamentsavtal till produktionsavtal.

I kommunalförbundets framtida uppdrag är det centralt att tillsammans med medlemmarna, utifrån förbundsordningen och samarbetsavtalet, arbeta med utveckling och ökad resurseffektivitet. Arbetet med detta kommer att vara en mycket viktig uppgift under 2022.

Övergripande mål och delmål för kollektivtrafiken

Vision

En hållbar och innovativ kollektivtrafik som inkluderar hela Västernorrland med resenären i fokus

En hållbar och innovativ kollektivtrafik som inkluderar hela Västernorrland med resenären i fokus, är visionen för vår kollektivtrafik. Visionen har sin utgångspunkt i det trafikförsörjningsprogram som förbundsdirektionen antog 2018.

Kollektivtrafiken är en förutsättning för att uppnå ett funktionellt och attraktivt län. Kollektivtrafiken skapar möjligheter för invånarna att kunna arbeta och studera utanför boendeorten. Det leder till en bättre matchad arbetsmarknad och bättre förutsättningar för individer och organisationer att utvecklas i regionen. Dessutom skapar kollektivtrafiken möjligheter för en rik och aktiv fritid.

Politisk ambition

Den politiska ambitionen för planeringsperioden lägger särskilt fokus vid att prioritera följande områden:

Prioritering starka stråk

I enlighet med Trafikförsörjningsprogrammet prioritera trafiken i de starka stråken. Utmed stråket ligger länets största befolkningscentra, arbetsmarknader och universitet. De starka stråken ska ha ett attraktivt utbud av trafik som möjliggör arbetspendling/studiependling, samhällsbetalda resor och fritidsresor. Tillgänglighetsnivån i de starka stråken ska vara mycket hög.

Stråket har idag en kombination av tågtrafik och busstrafik som gör inom- och utomregional pendling möjlig och restiden mellan kommuncentra understiger en timme.



Ändamålsenlig organisation som är väl rustad att möta kommande upphandling

Kommunalförbundet ska utforma en organisation som har kompetens och resurser att i samråd med kommunalförbundets medlemmar genomföra upphandling av den linjelagda trafiken. Kommande upphandling ska präglas av ett nytt effektivt modernt kollektivtrafiksystem i länet som klarar medlemmarnas behov av kollektivtrafikresor och som upplevs tillföra ett mervärde för våra medlemmar.

Fokus på ökat resande

Som konsekvens av covid-19 har resandet i kollektivtrafiken minskat. Detta har inneburit minskning av biljettintäkter och riskerar ge bestående beteendeförändringar. Det är därför viktigt att prioritera insatser som gör att i första hand återgång till tidigare års resandevolymer uppnås, för att sedan arbeta med en fortsatt resandeökning under planeringsperioden.

Ökad kundnöjdhet

Det krävs särskilda satsningar för att öka kundnöjdheten med länets kollektivtrafik. Vid kundnöjdhetsmätningar visar länets resenärer och presumtiva resenärer på en relativt låg nöjdhet. Länet ligger lågt i jämförelse med nationella mått vilket kräver förändring. Aktiviteter ska genomföras i syfte att öka kundnöjdheten och närma sig det nationella snittet i kundnöjdhetsmätningar.

Vi ska ge våra medlemmar en funktionell administration

Medlemmarna i kommunalförbundet ska erbjudas en administration som tillgodoser behovet av ekonomisk uppföljning och hantering av färdbevis.

Ökat fokus på sömlöst resande

Resandet mellan trafikslag ska vara enkelt både avseende byten mellan trafikslag likväl som giltighet och köp av färdbevis.

Ny kostnadsfördelningsmodell för kommunalförbundet

Finansieringen av länets kollektivtrafik föranleder återkommande diskussioner om prioriteringar och reducering av kollektivtrafiken. Det är därför angeläget att arbeta fram en ny kostnadsfördelningsmodell som accepteras av kommunalförbundets medlemmar. Kommunalförbundet ska verka i den riktningen så att det kan utformas förslag till ny kostnadsfördelningsmodell som kan beslutas av respektive medlems fullmäktige.

Utformning av nytt trafikförsörjningsprogram

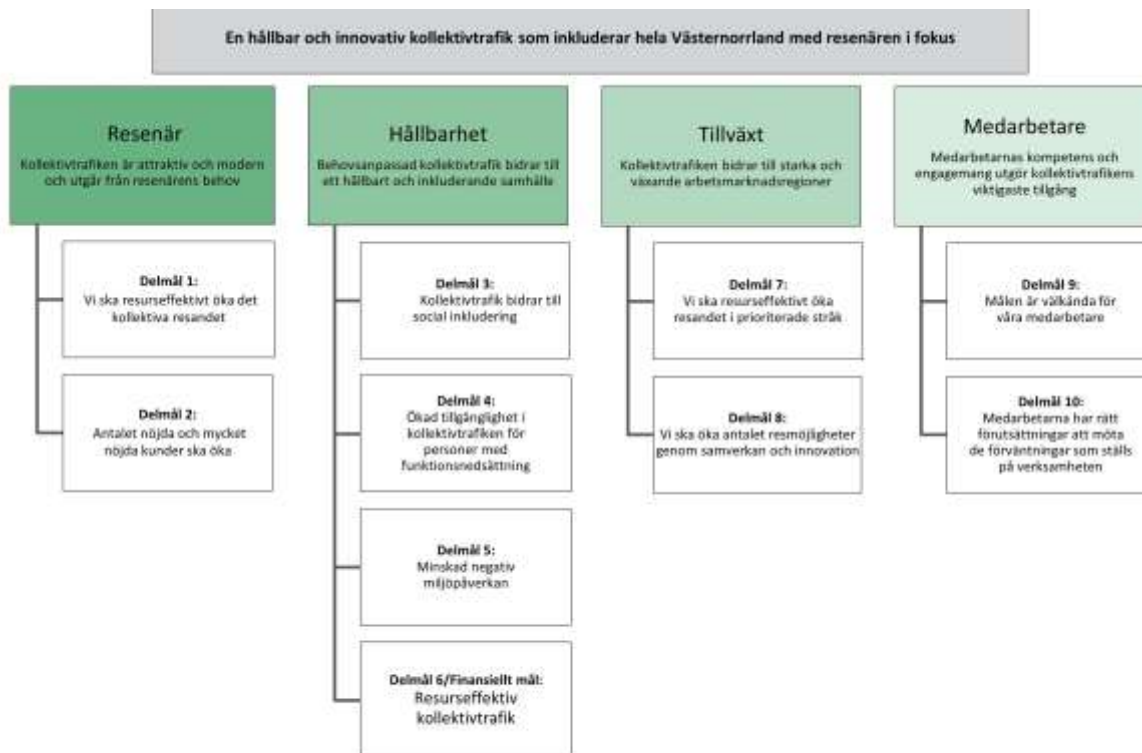
Med anledning av strukturförändringar av länets kollektivtrafik och kommande upphandling av den linjelagda kollektivtrafiken ska ett nytt trafikförsörjningsprogram utformas.

Övergripande målområden

Utifrån vision har fyra övergripande målområden arbetats fram. *Resenär, Hållbarhet, Tillväxt och Medarbetare*. Inom varje målområde finns övergripande mål som anger ett önskat tillstånd 2030.

Kollektivtrafiken i Västernorrland ska utgå från resenärens behov, bidra till ett hållbart och inkluderande samhälle med starka arbetsmarknadsregioner. För att åstadkomma det krävs att kompetenta och engagerade medarbetare får rätt förutsättningar att verka.

Tio delmål konkretiserar de övergripande målen. Delmålen följs upp vid delårsbokslut och årsbokslut.



Metod

Målen ska utvärderas utifrån graden av uppfyllande. Indikatorerna ska vara utformade så att de ger svar på uppfyllande av verksamhetsmål och finansiellt mål som sammanfattningsvis ger underlag för måluppfyllnad. Många av dessa indikatorer hämtas från Kollektivtrafikbarometern som är ett nationellt instrument för att mäta upplevd kvalitet i kollektivtrafiken. Myndigheten anger riktvärden för dessa indikatorer, att sträva emot för att uppnå beslutade delmål.

Mål för god ekonomisk hushållning

Kommunallagen och lag om kommunal bokföring och redovisning, innehåller regler för kommunalförbundets styrning. Ett av kraven är att kommunalförbundet ska ha god ekonomisk hushållning. Det kravet har både ett finansiellt perspektiv och ett verksamhetsperspektiv. En god ekonomisk hushållning innebär inte enbart en budget i balans, utan innefattar även ett krav på att resurserna används till rätt saker och att de utnyttjas på ett effektivt sätt. Metoden för att bedöma om god ekonomisk hushållning uppnås är att de delmål som definierats som särskilt betydelsefulla ska ha uppnått godkänd nivå. De särskilt betydelsefulla målen är:

- Vi ska resurseffektivt öka det totala kollektiva resandet
- Minskad negativ miljöpåverkan
- Resurseffektiv kollektivtrafik

Detta följs upp vid delårsbokslut 2 och årsredovisning.

Resenär

Kollektivtrafiken är attraktiv och modern och utgår ifrån resenärens behov

Resenärernas behov står i fokus och vi ligger i framkant i utvecklingen. För att göra det krävs omvärldskunskap, mod att våga välja och långsiktighet i besluten.

Det ska vara enkelt att resa med kollektivtrafiken. Resenärerna erbjuds en kollektivtrafik med god komfort anpassad för arbets- och studiependling. Produktutbudet är enhetligt, enkelt att förstå och relevant i hela länet. Produkterna ska också kunna användas för resor över länsgränserna. För att hela resan ska vara möjlig är det centralt att bil, gång och cykel planeras för att fungera tillsammans med kollektivtrafiken. Det ska vara enkelt att ta steget att börja resa kollektivt. Vi arbetar strategiskt och långsiktigt med beteendepåverkande insatser för att få fler bilister att börja resa kollektivt.

Genom anropsstyrd trafik eller samordning med den särskilda persontrafiken kompletteras den allmänna kollektivtrafiken och ger sammantaget en grundläggande tillgänglighet och kollektivtrafik i länet.

Delmål: Vi ska resurseffektivt öka det totala kollektiva resandet

Ambitioner för kollektivtrafiken fram till år 2030

- Den regionala kollektivtrafiken kan konkurrera tidsmässigt med bilen. Med rätt utrustning i fordonen ger kollektivtrafiken möjlighet till effektivare tidsanvändning för resenären.
- Resenärer och potentiella resenärer får relevant och lättillgänglig information i prioriterade kanaler och vi arbetar ständigt för att förbättra vår information och kommunikation.
- Turer och linjer med lågt resande och låg resandepotential ersätts med anropsstyrd trafik. Lågt resande definieras som trafik med färre än fem resenärer/tur under en vanlig arbetsvecka.
- Bytespunkterna i länet är utformade på ett sätt som garanterar en trygg av- och på- och omstigning.
- Det kollektiva resandet ska öka med 1 procent årligen.

Indikatorer för att följa upp målet	Målvärde 2022	Målvärde 2023	Målvärde 2024
Antalet påbörjade kollektivtrafikresor med den upphandlade kollektivtrafiken i förhållande till föregående år. Förändring i %. Målvärdet anger lägsta procentsats för att målet ska vara uppfyllt.	+20%	+10%	+5%
Avgångstider: Andelen som instämmer i påståendet "Avgångstiderna passar mina behov" (%). Målvärde anger lägsta procentsats för att målet ska vara uppfyllt.	61/35 ¹	65/45	70/50
Hitta information: Andelen som instämmer i påståendet "Det är enkelt att få information inför resan (avgångstider, biljettpriser mm) (%). Målvärde anger lägsta procentsats för att målet ska vara uppfyllt.	68/65	72/67	74/70
Enkelhet: Andelen som instämmer i påståendet "Det är enkelt att resa med Din Tur" (%). Målvärde anger lägsta procentsats för att målet ska vara uppfyllt.	70/48	72/55	75/60
Trygghet: Andelen som instämmer i påståendet "Det känns tryggt att resa med Din Tur" (%). Målvärde anger lägsta procentsats för att målet ska vara uppfyllt.	71/60	73/62	75/64

¹ Värdena xx/yy beskriver resenärer/allmänhet

Delmål: Antalet nöjda och mycket nöjda kunder ska öka

Ambitioner för kollektivtrafiken fram till år 2030

- Genom digitalisering och en ständig utveckling av våra kommunikationskanaler minimeras risken för att resenärerna ska nås av felaktig information.
- Kollektivtrafiken har en god tidhållning och resenären kan lita på att bussar och tåg kommer fram i tid.
- Vår avtalsuppföljning säkerställer upphandlade kvalitetskrav.
- Det är snabbt och enkelt både för resenären att föra fram synpunkter till kommunalförbundet och för oss att återkoppla till resenärerna. Utvecklade digitala kanaler och resenärsvårdar är exempel på viktiga faktorer för enkel och snabb kommunikation.

Indikatorer för att följa upp målet	Målvärde 2022	Målvärde 2023	Målvärde 2024
Nöjdhet med bolaget (andelen av svarande som är nöjda med Din Tur) (%) Målvärde anger lägsta procentsats för att målet ska vara uppfyllt.	58/46	60/51	61/53
Nöjdhet med senaste resan (andelen av svarande som är nöjda med sin senaste resa med Din Tur) (%) Målvärde anger lägsta procentsats för att målet ska vara uppfyllt.	79/78	81/79	82/80
NPS (Net Promoter Score dvs andel som skulle rekommendera vänner och bekanta att resa med Din Tur) (%) Målvärde anger lägsta procentsats för att målet ska vara uppfyllt.	30/20	35/25	38/28

Hållbarhet

Behovsanpassad kollektivtrafik bidrar till ett hållbart och inkluderande samhälle

Planeringen av den regionala kollektivtrafiken beaktar resandet ur ett socialt, jämställdhets och icke-diskriminerande perspektiv. Den allmänna kollektivtrafiken ska vara tillgänglig och trygg för alla resenärgrupper.

Ingen diskrimineras från att resa kollektivt. Däremot kan inte all linjelagd kollektivtrafik anpassas för alla. Den särskilda persontrafiken kompletterar den allmänna kollektivtrafiken för personer med särskilda behov. Den linjelagda kollektivtrafiken kombinerad med anropsstyrd trafik och särskild kollektivtrafik ger en grundläggande tillgänglighet och trafikförsörjning i hela länet.

Att öka tillgängligheten i kollektivtrafiken bidrar till att göra den inkluderande och användarvänlig för alla resenärer oavsett funktionsförmåga. På så sätt bidrar insatserna till att göra kollektivtrafiken till ett mer attraktivt resealternativ.

Kollektivtrafiken i Västernorrland ska vara tillgänglig utifrån fyra perspektiv: fysisk tillgänglighet, social tillgänglighet, tillgänglig information samt geografisk tillgänglighet.

Kollektivtrafiken är socialt inkluderande vilket bland annat kan handla om att trafikera områden som inte alltid är ekonomiskt bärande och att vi kan erbjuda ett produktutbud som är relevant och som alla kan ta del av och förstå. En busslinje kan vara ekonomiskt försvarbar ur ett samhällsperspektiv trots ett lågt resande. En relevant kollektivtrafik påverkar människors möjlighet till sysselsättning. Därför går det inte endast att mäta antalet resande och kostnaden för kollektivtrafik för att värdera kollektivtrafikens samhällsnytta. Däremot är det hela tiden viktigt att värdera alternativa lösningar som kan vara mer kostnadseffektiva men ändå fylla samma behov. Tillsammans med våra medlemmar konsekvensbeskriver vi åtgärder i kollektivtrafiken ur ett socialt perspektiv.

Resenärer ska bemötas på ett serviceinriktat och respektfullt av de som arbetar inom kollektivtrafiken och kollektivtrafiken ska vara trygg. Genom samverkan med offentliga aktörer bidrar vi till en tryggare miljö i och omkring kollektivtrafiken.

Infrastrukturåtgärder stärker kollektivtrafiken. För att maximera effekten ska åtgärderna identifieras i ett tidigt skede tillsammans med trafikföretag, Trafikverket och kommunerna.

Vi arbetar med att skapa en kollektivtrafik som minimerar negativ miljöpåverkan och satsar på fossilfria och energieffektiva drivmedel. Vår strävan är en helt fossilfri linjelagd kollektivtrafik och en särskild persontrafik som till 50 procent drivs med fossilfria drivmedel.

Delmål: Kollektivtrafik bidrar till social inkludering

Ambitioner för kollektivtrafiken fram till år 2030

- Väl fungerande digitala system och kanaler ger resenären ökad frihet att planera, betala och genomföra resor med kollektivtrafiken efter sina egna förutsättningar.
- Fler har möjlighet att göra sina sjukresor och färdtjänstresor med den linjelagda kollektivtrafiken. En högre grad av samordning innebär att andelen ensamåkande vid färdtjänst- och sjukresor minskar.

Indikatorer för att följa upp målet	Målvärde 2022	Målvärde 2023	Målvärde 2024
Antalet användare av Din Tur-app <i>Målvärdet anger minst antal användare per månad i snitt för att målet ska vara uppfyllt</i>	30 000	31 000	32 000
Bemötande ombord: Andel som instämt i påståendet "Förarna och ombordpersonalen har ett trevligt bemötande". Målvärdet anger lägsta värde för att målet ska vara uppfyllt.	70/70	74/74	77/77
Köpa biljetter och kort: Andel som instämmer i påståendet "Det är enkelt att köpa Din Turs biljetter och kort". Målvärdet anger lägsta värde för att målet ska vara uppfyllt.	71/70	74/74	75/75

Delmål: Ökad tillgänglighet i kollektivtrafiken för personer med funktionsnedsättning

Ambitioner för kollektivtrafiken fram till år 2030

- Tekniska system som realtidssystem, audiell och visuell information underlättar resan och ger ökad tillgänglighet i all trafik.
- Vi samverkar kring tekniska system med andra kollektivtrafikmyndigheter för att säkerställa tillgänglighet för funktionshindrade.
- Vi har lättillgänglig och tydlig information om hur man reser och nivån av tillgänglighet vilket gör det enklare att både planera och genomföra en resa i kollektivtrafiken.

Indikatorer för att följa upp målet	Målvärde 2022	Målvärde 2023	Målvärde 2024
Bemötande kring service/information: Andel som instämt i påståendet "Personalen på kundcenter/kundtjänst/trafikupplysning har ett trevligt bemötande" (%). Målvärde anger lägsta värde för att målet ska vara uppfyllt.	66/66	70/70	72/72
Information ombord: Andel som instämt i påståendet "Jag får den information jag behöver ombord" (%) Målvärde anger lägsta värde för att målet ska vara uppfyllt.	61/61	65/63	67/65
Information inför resan: Andel som instämmer i påståendet "Det är enkelt att få information inför resan (avgångstider, biljettpriiser mm)" (%) Målvärde anger lägsta värde för att målet ska vara uppfyllt.	68/65	70/67	72/69

Delmål: Minskad negativ miljöpåverkan

Ambitioner för kollektivtrafiken fram till år 2030

- Företag erbjuds välfungerande koncept för att kunna använda kollektivtrafiken för tjänsteresor inom och i anslutning till länet.
- Fordonens storlek anpassas efter transportens behov vilket leder till minskad total energianvändning i kollektivtrafiken.
- Omställning till fossilfria drivmedel inom kollektivtrafik är genomförd. En omställning behöver ske för att nå det nationella målet om minskade utsläpp av växthusgaser med 70% procent i transportsektorn fram till 2030.
- Fler har möjlighet att göra sina sjukresor i den linjelagda kollektivtrafiken och fler resenärer flyttas över från ensamåkande sjuk- och färdtjänstresor till en högre grad av samordning. Högre grad av samordning är möjlig eftersom den centrala bedömningen av sjukresor flyttas över till kommunalförbundet.

Indikatorer för att följa upp målet	Målvärde 2022	Målvärde 2023	Målvärde 2024
Kollektivtrafikens marknadsandel i förhållande till det motoriserade resandet (%) Målvärde anger lägsta procentsats för att målet ska vara uppfyllt.	9	11	12
Mängden kväveoxider i linjelagd trafik per förbrukad kilowattimma (g/kWh). Målvärdet anger högst värde för att målet ska vara uppfyllt.	1,28	1,29	1,30
Energianvändning per produktionskilometer i linjelagd trafik (kWh/km). Målvärdet anger ett högsta värde för måluppfyllnad.	3,0	3,0	3,0
Biodrivmedelsandel per produktionskilometer av den totala förbrukningen i linjelagd trafik (%) Målvärde anger lägsta procentsats för att målet ska vara uppfyllt.	99	99	99

Delmål/Finansiellt mål: Resurseffektiv kollektivtrafik

Ambitioner för kollektivtrafiken fram till år 2030

- Åtgärder i trafiken kombineras med strategisk marknadsföring för att skapa beteendeförändringar vilket leder till ökat nyttjande av kollektivtrafikutbudet. Biljettintäkter säkerställs genom korrekt biljettering och kontinuerliga biljettkontroller.
- Kollektivtrafiken bedrivs utifrån de behov som finns. Turer och linjer med lågt resande och låg resandepotential prioriteras bort och ersätts med anropsstyrd trafik. Lågt resande definieras som linjelagd kollektivtrafik med i genomsnitt färre än fem resenärer per tur under vanlig arbetsvecka.
- Kommunalförbundet har en god kompetens och tillgång till resurser vid upphandling
- För att nödvändiga åtgärder ska identifieras i ett tidigt stadium planeras kollektivtrafiken i nära samverkan med Trafikverket medlemmarna och trafikföretagen.

Indikatorer för att följa upp målet	Målvärde 2022	Målvärde 2023	Målvärde 2024
Nettokostnad per resa (kr). Målvärdet är ett högst värde för att målet ska vara uppfyllt.	44	45	46
Kollektivtrafikens självfinansieringsgrad ² (%)	19,3	19,0	18,7
<i>Landsbygdstrafik</i>	16,0	15,5	15,0
<i>Tätortstrafik</i>	23,0	23,5	24,0
Målvärden anger lägsta värde för att målet ska vara uppfyllt.			
Antal kollektivtrafiklinjer med i genomsnitt färre än fem resenärer/tur. Målvärdet anger ett högsta värde för att målet ska vara uppfyllt.	24	23	22
Andel samordnade sjukresor (%) Målvärde anger minsta procentsats för att målet ska vara uppfyllt.	45	53	58
Andel samordnade färdtjänstresor (%) <i>Totalt Västernorrland, exkl. Sundsvalls kommun och Sollefteå eget avtal from 1 augusti 2018.</i> Målvärde anger lägsta procentsats för att målet ska vara uppfyllt.	50	54	58
Kostnad per produktionskilometer (kr). Målvärde anger högsta värde för att målet ska vara uppfyllt.	23,8	24,8	25,8

² Självfinansieringsgrad är andelen av trafik kostnader, exklusive särskild persontrafik, som täcks av externa biljettintäkter. Skattefinansierade intäkter så som skolkort, skattesubvention kommunkort och medlemsbidrag inräknas ej.

Tillväxt

Kollektivtrafiken bidrar till starka och växande arbetsmarknadsregioner

En väl fungerande kompetensförsörjning beror av tillgången till bostäder, en väl utbyggd infrastruktur och goda pendlingsmöjligheter. Dessa faktorer ökar förutsättningarna för att skapa attraktiva regioner där konkurrenskraftiga företag kan och vill verka. Kollektivtrafiken spelar en viktig roll för integreringen av arbetsmarknadsregioner. Förbättrad kollektivtrafik i form av kortare restider, ökad turtäthet eller fler linjer medför ökad tillgänglighet till arbetsplatser, lärosäten och service. En ökad rörlighet på arbetsmarknaderna och bättre kompetensförsörjning stärker företagens och offentliga sektorns möjligheter att hitta lämplig arbetskraft.

Kollektivtrafiken ger möjligheter till arbetspendling och arbetsresor. Arbetspendlare har tillgång till goda regionala pendlingsmöjligheter vilket gör att de känner sig trygga med att ta ett arbete på en annan ort. Därigenom skapas bättre förutsättningar för regionens utveckling. Möjligheterna till arbetsresor med kollektivtrafik marknadsförs och genom riktat arbete mot företag och organisationer ökar andelen tjänsteresor med kollektivtrafik.

Arbetsmarknadsregioner är inte alltid förenliga med administrativa gränser och för resenären är det viktiga att ta sig från en ort till en annan, inte vem som bedriver trafiken. Kommunalförbundet skapar samverkan med angränsande län och strävar mot enhetliga regelverk.

Att skapa goda pendlingsmöjligheter förutsätter en ändamålsenlig infrastruktur. Kommunalförbundet deltar i arbetet för infrastrukturförändringar som underlättar och förbättrar det kollektiva resandet i länet.

Delmål: Vi ska resurseffektivt öka resandet i prioriterade stråk

Ambitioner för kollektivtrafiken fram till år 2030

- Den linjelagda kollektivtrafiken ska tidsmässigt konkurrera med bilen i de prioriterade stråken.
- Bytespunkter i starka- och medelstarka stråk och trafikområden har hög kvalitet avseende tillgänglighet, information och komfort.

Indikatorer att följa upp målet	Målvärde 2022	Målvärde 2023	Målvärde 2024
Antalet resor i de prioriterade stråken. Målvärde anger minsta antal för att målet ska vara uppfyllt.	7 730 000	8 640 000	9 100 000
Landsbygdstrafik (Linje 50, 90, 120, 141, 142 191, 201, 611). Målvärde anger minsta antal för att målet ska vara uppfyllt.	1 530 000	1 710 000	1 800 000
Sundsvall O14/15	4 680 000	5 230 000	5 500 000
Örnsköldsvik O6	1 080 000	1 210 000	1 270 000
Målvärde anger minsta antal för måluppfyllnad.			
Regional tågtrafik (Norrtåg, alla produkter)	440 000	490 000	
Målvärde anger minsta antal för att målet ska vara uppfyllt.			510 000

Delmål: Vi ska öka antalet resmöjligheter genom samverkan och innovation

Ambitioner för kollektivtrafiken fram till år 2030

- Vi samverkar med angränsande län kring produktutbud, teknikutveckling och kommunikation.
- Gemensamma biljett- och betalsystem med öppna gränssnitt och öppen data har undanröjt tekniska hinder för resande över länsgränser.
- Genom biljettsamverkan med andra kollektivtrafikaktörer utanför Din Tur och Norrtåg AB ökar antalet resmöjligheter.
- Vi har en kunddriven teknikutveckling där vi i upphandling av tekniska system strävar efter gränslösa tekniska lösningar, öppna gränssnitt och öppen data.
- Genom en ökad samverkan mellan näringsliv och civilsamhället identifieras möjliga lösningar för att utveckla tillgängligheten till besöksnäringen.

Indikatorer för att följa upp målet	Målvärde 2022	Målvärde 2023	Målvärde 2024
Utbudsförändringar genom biljettsamverkan			
<i>SJ Mittbanan (antal dubbelturer/må-fre)</i>	2	2	2
<i>SJ Botniabanan (antal dubbelturer/må-fre)</i>	2	2	2
<i>X-trafik (antal dubbelturer tåg och buss/må-fre)</i>	25	25	25
Målvärde anger minsta antal för att målet ska vara uppfyllt.			
Andel produkter som är digitaliserade (%). Målvärde anger lägsta värde för att målet ska vara uppfyllt.	40	70	100

Medarbetarna

Medarbetarnas kompetens och engagemang utgör kollektivtrafikens viktigaste tillgång

Tydliga roller och rätt förutsättningar ger en hållbar arbetsmiljö. En arbetsmiljö som främjar hälsa bidrar till att verksamhetens mål nås. Vi strävar efter ett aktivt medarbetarskap där medarbetarna tar ett eget ansvar för verksamhetens utveckling.

Delmål: Målen är välkända för våra medarbetare

Ambitioner för kollektivtrafiken fram till år 2030

- Målen i trafikförsörjningsprogrammet är vägledande för kommunalförbundet och dess medlemmar.
- Vi har en verksamhetsplan som leder till uppfyllnad av de övergripande målen.

Indikatorer för att följa upp målet	Målvärde 2022	Målvärde 2023	Målvärde 2024
Andelen medarbetare som upplever att målen genomsyrar hela myndigheten (%). Målvärde anger minsta värde för att målet ska vara uppfyllt.	65	70	75
Andelen medarbetare som upplever att de har mål kopplat till sitt arbete (%). Målvärde anger minsta antal för att målet ska vara uppfyllt.	75	90	100

Delmål: Medarbetarna har rätt förutsättningar att möta de förväntningar som ställs på verksamheten

Ambitioner för kollektivtrafiken fram till år 2030

- Kommunalförbundet är en attraktiv arbetsgivare. Genom att erbjuda stimulerande och utvecklande arbetsuppgifter, god arbetsmiljö, kompetensutveckling, flexibla arbetsvillkor och friskvård kan vi rekrytera och behålla medarbetare med hög kompetens.
- Förväntningarna på kommunalförbundet ska balanseras mot tilldelade resurser.
- Beredning före beslut gör att medarbetarna kan leverera ett resultat av hög kvalitet.
- Medarbetarna ska utrustas med de tekniska lösningar som arbetsuppgifterna kräver och myndigheten ska verka för en flexibel och mobil kontorslösning.
- Kommunalförbundet ska underlätta kollektivt arbetspendlande.

Indikatorer för att följa upp målet	Målvärde 2022	Målvärde 2023	Målvärde 2024
Medarbetarindex, hämtat ur medarbetarundersökning (MI) (%) Målvärde anger minsta värde för att målet ska vara uppfyllt.	65	70	75
Sjuktal (%) Målvärde anger största värde för att målet ska vara uppfyllt.	3,5	3,5	3,5
Antalet friskvårdstimmar registrerade i Agda (h). Målvärde anger minsta värde för att målet ska vara uppfyllt.	450	475	500
Andelen av medarbetare som utnyttjar friskvårdsbidrag (%). Målvärde anger minsta värde för att målet ska vara uppfyllt.	60	70	75

Ekonomiska konsekvenser och finansiering

Indexuppräknings

Trafikavtalen, vilka utgör större delen av kommunalförbundets bruttokostnader, justeras årligen utifrån avtalade indexkorgar. En prognos, baserad på teknisk uppräknings med 3%, för indexuppräknings görs inför budgetåret och tas med i budgeten. Indexkorgarna består främst av: AKI (arbetskostnadsindex), KPI (konsumentprisindex), ITPI 29-30 (prisindex för inhemsk tillgång), HVO (index för hydrerad vegetabilisk olja) samt i förekommande fall ränta STIBOR 3M.

Nytt trafikavtal för Särskild persontrafik från 2021. Till följd av pandemin och svårigheten att prognosticera hur indexutvecklingen kommer att bli för SÄKO avtalen tillämpas samma indexfaktor som för det tidigare SÄKO avtalet som löpte ut i juni 2021.

Avseende personalkostnader och övriga administrativa kostnader, baseras de på tidigare beslutad teknisk uppräknings, men med hänsyn till kostnadsjusteringar efter genomförd omorganisation 2021.

För intäkter finns ett beslut om teknisk uppräknings med 1,7% av budget föregående år. Till följd av pandemins negativa påverkan på biljettintäkter, är dessa beräknade med en återhämtningsgrad av 85% av 2019 års utfall för 2022 vilket stämmer väl överens med Svensk Kollektivtrafiks prognos. Det råder dock stor osäkerhet kring hur återhämtningen av det kollektiva resandet inom Västernorrlands län kommer att bli. För övriga intäkter kvarstår teknisk uppräknings med 1,7%.

Indexuppräknings	2022	2023	2024
Trafikkostnader buss tätort, uppräknings från trafikstart 2014	22,40%	25,40%	28,40%
Trafikkostnader buss landsbygd, uppräknings från trafikstart 2014	23,08%	26,08%	29,08%
Trafikkostnader linje 50, uppräknings från trafikstart	23,08%	26,08%	29,08%
Särskild persontrafik, uppräknings från budget 2021	4,0%	4,0%	4,0%
Personalkostnader, uppräknings från budget 2021	2,5%	2,5%	2,5%
Övriga kostnader, uppräknings från budget 2021	2,0%	2,0%	2,0%
Intäkter, <u>i procent av utfall 2019</u> till följd av pandemins påverkan på resandet	85%	95%	100%

I diagrammet nedan visas indexutvecklingen för trafikavtal gällande tätortstrafik respektive landsbygdstrafik samt linje 40 och linje 50. Efter nedgången under 2020, till följd av pandemin, visar statistiken från SCB per juni 2021 en återgång till den tidigare trendprognosen från 2019.

Under 2021 är det framförallt komponenten HVO som visar störst ökning, men även AKI till följd av framtagande av temporärt index för arbetskostnader från SCB.

I budget 2022 med plan 2023 – 2024 utgår myndigheten ifrån att Sveriges skatteundantag i EU för biodrivmedel kvarstår även framåt.

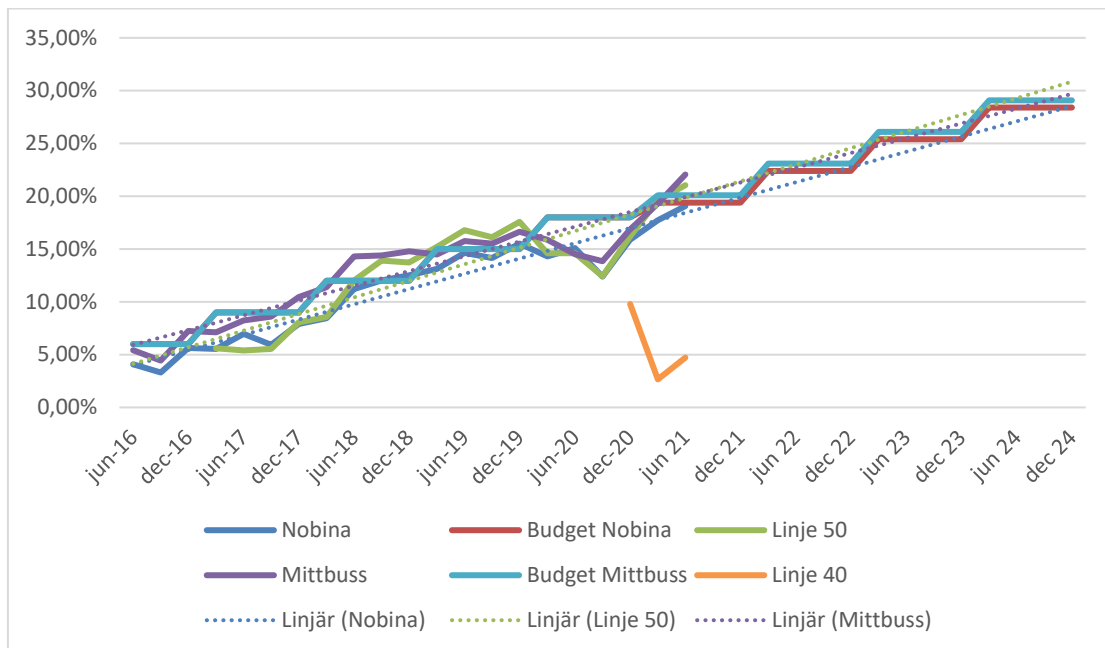


Diagram: Indexutvecklingen för respektive indexkorg från 2014-2021 mars vs budget samt prognos 2021-2024

Budgetförutsättningar

Budgeten är utarbetad utifrån riktlinjer i förbundsordningen samt utifrån den fördelningsmodell som beskrivs i samarbetsavtalet.

Trafikavtalen utgör den största delen av myndighetens bruttokostnader och justeras årligen efter förutbestämda indexmodeller. Under 2021 har de tidigare incitamentsavtalen, baserade på resandeutveckling, övergått till rena produktionsavtal för ett antal trafikområden. I trafikbudget för 2022 är trafikneddragningar inarbetade.

För SÄKO trafiken är det en ny modell för trafikavtalen från juni 2021. En viss osäkerhet kring trafikbehov kvarstår inför 2022. Kommer det vara fortsatta restriktioner kring resande? Påverkas kommande trafik av upparbetad vårdskuld med transportbehov?

För biljettintäkter ser vi en fortsatt låg återhämtningsgrad av resande i kollektivtrafiken, varför vi förordar en återhämtningsstrappa i budgetunderlaget.

Resultatbudget 2022 - 2024

Av resultatbudgeten framgår att verksamhetens nettokostnader ökar med 9,7 mnkr mellan budget 2021 och budget 2022.

Verksamhetens intäkter ökar med 24,9 mnkr. I budget 2022 är antagandet att biljettintäkterna kommer att nå en återhämtningsgrad av 85 procent jämfört med utfallet för 2019. Det är även budgeterat med att Västernorrlands län får ta del av den miljard som avsatts för 2022 för förlorade biljettintäkter.

Verksamhetens kostnader ökar med 36,2 mnkr. Under 2020 gav incitamentsavtalen ett negativt utfall, vilket föranlett en omförhandling från incitamentsavtal till produktionsavtal. I de nya produktionsavtalen finns trafikförändringar inom Sundsvalls kommun och Örnsköldsviks kommun med kostnadsreduceringar inarbetade, vilket också påverkar Timrå kommun samt Region Västernorrland.

De kommunala biljettsubventionerna förväntas minska med 4,8 mnkr, baserad på en återhämtningsgrad av 85% jämfört med utfallet för 2019.

Kostnaden för Norrtåg AB minskar med 8,0 mnkr och kostnaden för biljettsamverkan med X-trafik bedöms kvarstå på samma nivå som 2021.

Resultatbudget (mnkr)	Resultat 2020	Budget 2021	Budget 2022	Plan 2023	Plan 2024
Verksamhetens intäkter	144,4	125,6	150,5	159,2	166,6
Verksamhetens kostnader	-704,6	-717,4	-753,6	-777,4	-794,3
Avskrivningar	-2,6	-0,8	-1,3	-1,6	-2,0
Verksamhetens nettokostnader	-562,9	-594,6	-604,4	-616,8	-629,7
Kommunala biljettsubventioner	139,8	155,6	150,8	168,5	177,4
Medlemsbidrag	423,1	437,0	453,6	448,3	452,3
Verksamhetens resultat	0,0	0,0	0,0	0,0	0,0
Finansiella intäkter	0,0	0,0	0,0	0,0	0,0
Finansiella kostnader	0,0	0,0	0,0	0,0	0,0
Resultat efter finansiella poster	0,0	0,0	0,0	0,0	0,0
Extraordinära poster	0,0	0,0	0,0	0,0	0,0
Årets resultat	0,0	0,0	0,0	0,0	0,0

Investeringsbudget

Kommunalförbundet har ett behov av att investera i nya biljettmaskiner för att säkerställa tillgång i linjelagd trafik. Ett fortsatt arbete pågår inom BOB-projektet avseende nytt betalsystem för Norrland.

Investeringar (kr)	2021	2022	2023
Biljettmaskiner - Uppdatering till 4G	600 000	600 000	600 000
BOB Betalsystem Norrland	1 304 876	2 300 000	2 000 000
Konfigurering routrar Realtidsskyltar		130 000	
Totalt	1 904 876	3 030 000	2 600 000

Budgeterade trafikförändringar mellan 2021 och 2022

Trafikförändringar i form av mindre justeringar sker som en del av den löpande verksamheten. Större förändringar genomförs utifrån formella beslut. Inför 2022 finns inga beslut om större trafikförändringar i form av trafikneddragningar.

Sundsvalls kommuns utbudsförändring från och med augusti 2021 kommer att utvärderas och följas upp. Trafikneddragningarna som genomfördes 2021 resulterade i att hela besparingskravet på 8 mnkr beräknas att inte nås för 2022 då återköp av föreslagna åtgärder gjordes av Sundsvalls kommun.

Härnösands kommun kommer göra en trafikutökning och satsning på stadstrafiken för 4,9 mnkr. Nya linjenummer kommer införas, utökad turtäthet, en tidtabell med så kallad takt-tidtabell samt en ny kvällslinje.

Fördelning av verksamhetens nettokostnad

I tabellen nedan exkluderas de kommunala subventionerna. Jämfört med budget 2021 sker en ökning av nettokostnaden med totalt 11,7 mnkr, främst till följd av fortsatt låg återhämtningsgrad på det kollektiva resandet, vilket ger minskade biljettintäkter. En annan faktor som påverkar är för de trafikområden som under 2021 övergått från incitamentsavtal till produktionsavtal, så är utfall 2020 missvisande då incitamentskostnaden sjönk till följd av lägre antal resande på grund av pandemin.

För Region Västernorrland minskar nettokostnaderna med 11,9 mnkr och främsta orsakerna är lägre kostnader för tågtrafik. För Sundsvalls kommun ökar nettokostnaderna med 8,4 mnkr vid en jämförelse med budget 2021 trots att trafikbesparingar är inarbetade. För Örnsköldsviks kommun ökar nettokostnaderna med 6,7 mnkr. Härnösands kommun har utökat sin trafik inför 2022 vilket medför en ökad kostnad med 4,9 mnkr. För övriga medlemmar är budget för 2022 i paritet med budget 2021.

Nettokostnad, exkl kommunernas subventioner (mnkr)	Budget 2021	Budget 2022	Plan 2023	Plan 2024
Region Västernorrland	-262,9	-251,0	-257,3	-263,3
Sundsvalls kommun	-134,7	-143,1	-144,8	-146,7
Örnsköldsviks kommun	-80,4	-87,1	-89,2	-91,1
Härnösands kommun	-36,3	-41,2	-42,1	-43,2
Kramfors kommun	-30,0	-31,5	-32,3	-33,2

Timrå kommun	-21,7	-23,6	-23,9	-24,3
Sollefteå kommun	-14,9	-15,1	-15,3	-15,5
Ånge kommun	-11,8	-11,8	-12,0	-12,3
Summa	-592,6	-604,4	-616,8	-629,7

Fördelning av medlemsbidrag

I tabellen nedan redovisas fördelningen av kommunalförbundets medlemsbidrag.

Medlemsbidrag (mnkr)	Budget 2021	Budget 2022	Prognos 2023	Prognos 2024
Region Västernorrland	-257,8	-245,0	-250,5	-256,1
Sundsvalls kommun	-67,6	-73,9	-67,5	-65,3
Örnsköldsviks kommun	-37,8	-46,0	-43,2	-42,7
Härnösands kommun	4,5	-6,8	-3,7	-2,8
Kramfors kommun	-30,0	-31,5	-32,3	-33,2
Timrå kommun	-21,7	-23,6	-23,9	-24,3
Sollefteå kommun	-14,9	-15,1	-15,3	-15,5
Ånge kommun	-11,8	-11,8	-12,0	-12,3
Summa	-437,0	-453,6	-448,3	-452,3

Kommentarer gällande medlemsbidrag

Medlemsbidragen för budget 2022 förväntas öka med 5,2 procent jämfört med budget 2021. Nivån är dock inte fullt ut jämfört med tidigare år i och med byte av trafikavtalsform från incitamentsavtal till produktionsavtal.

För intäkter finns ett beslut om teknisk uppräkningsgrad med 1,7% av budget föregående år. Till följd av pandemins negativa påverkan på biljettintäkter, är dessa beräknade med en återhämtningsgrad av 85% av 2019 års utfall för 2022 vilket stämmer väl överens med Svensk Kollektivtrafiks prognos. Det råder dock stor osäkerhet kring hur återhämtningsgraden av det kollektiva resandet inom Västernorrlands län kommer att bli. För övriga intäkter kvarstår teknisk uppräkningsgrad med 1,7%.

Balansräkning budget 2022 – 2024

Balansbudget (mnkr)	Resultat 2020	Prognos 2021	Budget 2022	Plan 2023	Plan 2024
Tillgångar					
<i>Anläggningstillgångar</i>					
Immateriella anläggningstillgångar					
Förvärvade system	0,2	1,2	2,5	3,9	3,2
Materiella anläggningstillgångar					
Maskiner och inventarier	1,8	2,0	2,3	2,4	2,6
Finansiella anläggningstillgångar					
Aktier i dotterbolag och intressebolag	17,1	17,1	17,1	17,1	17,1
Andra långfristiga värdepappersinnehav	0,0	0,0	0,0	0,0	0,0
Summa finansiella anläggningstillgångar	17,1	17,1	17,1	17,1	17,1
Summa anläggningstillgångar	19,1	20,3	21,9	23,4	22,9
<i>Omsättningstillgångar</i>					
- Kortfristiga placeringar	0,0	0,0	0,0	0,0	0,0
- Kortfristiga fordringar	97,6	93,2	97,9	102,8	107,9
- Kassa och bank	130,2	111,4	117,0	122,8	129,0
Summa omsättningstillgångar	227,8	204,6	214,83	225,6	236,9
SUMMA TILLGÅNGAR	246,9	224,9	236,7	249,0	259,8
Eget kapital, avsättningar och skulder					
<i>Eget kapital</i>					
- därav resultat	0,0	0,0	0,0	0,0	0,0
<i>Avsättningar</i>					
- Avsättningar för pensioner	0,0	0,0	0,0	0,0	0,0
- Andra avsättningar	0,0	0,0	0,0	0,0	0,0
Summa avsättningar	0,0	0,0	0,0	0,0	0,0
<i>Skulder</i>					
- långfristiga skulder	0,0	0,0	0,0	0,0	0,0
- kortfristiga skulder	245,5	223,6	235,4	247,7	258,5
Summa Skulder	245,5	223,6	235,4	247,7	258,5
Summa Eget kapital, avsättningar och skulder	246,9	224,9	236,7	249,0	259,8



Datum
2021-09-10

Diariernr
20/00814

Yvonne Öberg
072-142 19 55

Budget 2022 med plan 2023 - 2024 per medlem

Kommunalförbundet Kollektivtrafikmyndigheten i
Västernorrlands län

Kramfors kommun

	Resultat 2019	Resultat 2020	Budget 2020	Budget 2021	Plan 2022 prod.avtal int 85% av 2019	Plan 2023 prod.avtal 95% av 2019	Plan 2024 prod.avtal 100% av 2019
Sammanställning nettokostnad							
Landsbygdstrafik	-16 912 098	-17 949 752	-17 203 965	-17 713 013	-18 801 131	-18 993 490	-19 345 798
Ränteintäkter	1 522	-60	0	0	0	0	
Utdelning	3 409	0	0	0	0	0	
Vinst avyttr maskin/inventarie	0	24 648	0	0	0	0	
Bidrag Trafikverket	0	272 898	0	0	90 000	0	
Nedskrivning fin. anläggningstillgång	0	-62 773	0	0	0	0	
BOB-projekt 2021-2023	0	0	0	0	-16 133	-35 905	-55 825
Projekt byte 3G till 4G fordon	0	0	0	0	-11 952	-17 928	-17 928
Biljettmaskin, avskrivning	-8 097	-8 605	-47 350	-14 373	-14 373	-9 847	-9 847
Realtid, drift och underhåll	-49 408	-60 632	-35 000	-35 700	-36 414	-37 142	-37 142
Realtid, avskrivning		-6 320	-6 320	-6 447	-6 474	0	0
Stationsavgifter	-17 246	-75 950	-35 000	-35 700	-36 414	-37 142	-37 142
Särskild persontrafik	-11 675 524	-9 138 294	-11 690 532	-12 158 153	-12 644 479	-13 150 259	-13 676 269
Medlemsbidrag	-28 657 442	-27 004 840	-29 018 167	-29 963 385	-31 477 370	-32 281 712	-33 179 951

	Resultat 2019	Resultat 2020	Budget 2020	Budget 2021	Plan 2022 prod.avtal int 85% av 2019	Plan 2023 prod.avtal 95% av 2019	Plan 2024 prod.avtal 100% av 2019
Landsbygdstrafik							
Intäkter							
Biljettintäkter	1 501 498	1 002 883	1 735 469	1 539 748	1 276 273	1 426 423	1 501 498
Intäkter skolor	1 444 474	1 340 975	1 451 915	1 476 597	1 227 803	1 372 250	1 444 474
Bussgods	11 075	9 713	15 000	15 255	9 414	10 521	11 075
Resplus	169 996	99 251	200 000	203 400	144 497	161 497	169 996
S:a intäkter	3 127 043	2 452 822	3 402 384	3 235 000	2 657 987	2 970 691	3 127 043
Kostnader							
Trafikkostnader	-17 033 291	-17 068 087	-16 902 099	-16 940 263	-16 955 340	-16 955 340	-16 955 340
Index	-2 692 332	-2 493 067	-3 065 132	-3 437 852	-3 924 833	-4 421 953	-4 930 613
Miljöincitament		-131 771	-130 958	-130 513	-131 772	-131 772	-131 772
Elbuss	0	0	0	0	0	0	0
Förstärkning	-20 902	-514 578	-126 410	-50 000	-50 000	-50 000	-50 000
Komplettering, anropsstyrd taxi	-214 871	-143 266	-303 675	-309 749	-315 944	-322 263	-322 263
Komplettering, linjelagd taxi	-7 960	2 216	0	0	0	0	0
Bankkostnad	-69 785	-54 020	-78 074	-79 636	-81 229	-82 853	-82 853
S:a kostnader	-20 039 141	-20 402 574	-20 606 349	-20 948 012	-21 459 117	-21 964 180	-22 472 841
S:a nettokostnad landsbygd	-16 912 098	-17 949 752	-17 203 965	-17 713 013	-18 801 131	-18 993 490	-19 345 798

Trafikkostnad inkl incitament	-19 746 525	-20 207 504	-20 224 599	-20 558 628	-21 061 945	-21 559 065	-22 067 725
-------------------------------	-------------	-------------	-------------	-------------	-------------	-------------	-------------

Sollefteå kommun

Sammanställning nettokostnad	Resultat 2019	Resultat 2020	Budget 2020	Budget 2021	Plan 2022 prod.avtal int 85% av 2019	Plan 2023 prod.avtal 95% av 2019	Plan 2024 prod.avtal 100% av 2019
Landsbygdstrafik	-10 423 541	-12 062 733	-11 738 830	-12 019 514	-11 995 364	-12 030 386	-12 226 211
Ränteintäkter	1 252	-49	0	0			
Tätortstrafik	-2 917 405	-3 321 650	-2 519 811	-2 778 924	-3 177 702	-3 133 501	-3 173 073
Utdelning	2 804	0	0	0	0	0	
Vinst avyttr maskin/inventarie	0	20 771	0	0	0	0	
Bidrag Trafikverket	0	555 732	0	0	183 000	0	
Nedskrivning fin. anläggningstillgå	0	-52 900	0	0	0	0	
BOB-projekt 2021-2023	0	0	0	0	-13 606	-30 281	-47 081
Projekt byte 3G till 4G fordon	0	0	0	0	-10 080	-15 120	-15 120
Biljettmaskin, avskrivning	-6 661	-7 078	-38 949	-11 823	-11 823	-8 100	-8 100
Realtid, drift och underhåll	-40 642	-49 874	-27 000	-27 540	-28 091	-28 653	-28 653
Realtid, avskrivning	0	-5 199	-5 199	-5 303	-5 460	0	0
Stationsavgifter	0	0	0	0	0	0	0
Särskild persontrafik	-14 228	-121 534	-29 724	-30 141	-31 347	-32 601	-33 905
Medlemsbidrag	-13 398 421	-15 044 514	-14 359 513	-14 873 244	-15 090 472	-15 278 643	-15 532 143

Landsbygdstrafik	Resultat 2019	Resultat 2020	Budget 2020	Budget 2021	Plan 2022 prod.avtal int 85% av 2019	Plan 2023 prod.avtal 95% av 2019	Plan 2024 prod.avtal 100% av 2019
Intäkter							
Biljettintäkter	1 518 745	775 097	1 534 500	1 332 775	1 290 933	1 442 808	1 518 745
Intäkter skolor	1 135 265	774 326	1 227 600	1 248 469	964 976	1 078 502	1 135 265
Bussgods	33 162	29 088	30 000	30 510	28 188	31 504	33 162
Resplus	308 155	179 913	170 000	172 890	261 931	292 747	308 155
S:a intäkter	2 995 327	1 758 424	2 962 100	2 784 644	2 546 028	2 845 561	2 995 327
Kostnader							
Trafikkostnader	-11 394 650	-11 377 509	-12 098 118	-12 013 813	-11 519 712	-11 519 712	-11 519 712
Index	-1 845 594	-1 472 351	-2 221 930	-2 441 267	-2 670 713	-3 004 341	-3 349 932
Miljöincitament		-85 392	-90 786	-84 354	-85 392	-85 400	-85 400
Förstärkning	-115 806	-847 409	-245 935	-219 679	-219 630	-219 630	-219 630
Komplettering, anropsstyrd taxi	0	0	0	0	0	0	0
Kompletteringstrafik, linjelagd taxi	-1 750	0	0	0	0	0	0
Bankkostnad	-61 068	-38 496	-44 161	-45 045	-45 945	-46 864	-46 864
S:a kostnader	-13 418 868	-13 821 157	-14 700 930	-14 804 158	-14 541 392	-14 875 947	-15 221 538
S:a nettokostnad landsbygd	-10 423 541	-12 062 733	-11 738 830	-12 019 514	-11 995 364	-12 030 386	-12 226 211

Tätortstrafik	Resultat 2019	Resultat 2020	Budget 2020	Budget 2021	Plan 2022 prod.avtal int 85% av 2019	Plan 2023 prod.avtal 95% av 2019	Plan 2024 prod.avtal 100% av 2019
Intäkter							
Biljettintäkter	1 109 164	654 263	1 278 750	1 134 114	942 789	1 053 705	1 109 164
Intäkter skolor	125 867	134 981	163 680	166 463	106 987	119 574	125 867
Summa intäkter	1 235 030	789 244	1 442 430	1 300 577	1 049 776	1 173 279	1 235 030
Kostnader							
Trafikkostnader	-3 527 077	-3 525 226	-3 300 228	-3 340 051	-3 377 445	-3 377 445	-3 377 445
Index	-564 291	-522 600	-594 041	-670 682	-779 514	-857 871	-959 194
Miljöincitament		-24 573	-23 811	-23 723	-24 573	-24 600	-24 600
Förstärkning	0	0	0	0	0	0	0
Bankkostnad	-61 068	-38 496	-44 161	-45 045	-45 945	-46 864	-46 864
Summa kostnader	-4 152 435	-4 110 895	-3 962 241	-4 079 501	-4 227 477	-4 306 780	-4 408 103
S:a nettokostnad tätort	-2 917 405	-3 321 650	-2 519 811	-2 778 924	-3 177 702	-3 133 501	-3 173 073

Trafikkostnad inkl incitament -17 447 418 -17 855 060 -18 574 848 -18 793 569 -18 676 979 -19 088 999 -19 535 913

Örnsköldsviks kommun

					Plan 2022 prod.avtal int 85% av 2019	Plan 2023 prod.avtal 95% av 2019	Plan 2024 prod.avtal 100% av 2019
Sammanställning nettokostnad	Resultat 2019	Utfall 2020	Budget 2020	Budget 2021			
Landsbygdstrafik	-20 718 778	-26 445 992	-20 942 207	-20 483 869	-22 909 834	-21 817 300	-21 767 223
Ränteintäkter	5 188	-205	0	0	0	0	0
Tätortstrafik	-3 365 707	-9 388 367	-5 381 269	-3 659 341	-10 713 458	-7 559 578	-6 562 921
Utdelning	11 623	0			0	0	
Vinst avyttr maskin/inventarie		89 260			0	0	
Bidrag Trafikverket		2 597 621			857 000	0	
Nedskrivning fin. anläggningstillgång		-227 328			0	0	
BOB-projekt 2021-2023	0	0	0	0	-57 695	-128 406	-199 646
Projekt byte 3G till 4G fordon	0	0	0	0	-42 744	-64 116	-64 116
Biljettmaskin, avskrivning	-27 606	-29 338	-161 431	-49 003	-49 003	-33 572	-33 572
Realtid, drift och underhåll	-168 449	-206 714	-100 000	-102 000	-104 040	-106 121	-106 121
Realtid, avskrivning		-21 547	-21 547	-21 978	-23 153	0	0
Stationsavgifter	-225 479	-470 779	-399 629	-407 621	-415 774	-424 089	-424 089
Särskild persontrafik	-12 837 607	-7 653 537	-12 868 735	-13 036 066	-12 557 509	-13 059 809	-13 582 202
Medlemsbidrag	-37 326 816	-41 756 927	-39 874 818	-37 759 878	-46 016 210	-43 192 991	-42 739 891

					Plan 2022 prod.avtal int 85% av 2019	Plan 2023 prod.avtal 95% av 2019	Plan 2024 prod.avtal 100% av 2019
Landsbygdstrafik	Resultat 2019	Utfall 2020	Budget 2020	Budget 2021			
Intäkter							
Biljettintäkter	4 553 065	2 876 524	5 217 300	4 323 034	3 870 106	4 325 412	4 553 065
Intäkter skolor	211 042	192 626	245 520	249 694	179 386	200 490	211 042
Bussgods	54 802	48 053	75 000	76 275	46 582	52 062	54 802
Resplus	60 100	35 089	95 000	96 615	51 085	57 095	60 100
S:a intäkter	4 879 009	3 152 291	5 632 820	4 745 618	4 147 158	4 635 058	4 879 009
Subventionerat kommunkort	15 377 365	13 187 529	15 200 000	13 953 675	13 070 761	14 608 497	15 377 365
Summa intäkter	20 256 374	16 339 819	20 832 820	18 699 293	17 217 918	19 243 555	20 256 374
Kostnader							
Trafikkostnader	-34 164 709	-34 114 017	-33 967 056	-31 155 056	-31 179 795	-31 179 795	-31 179 795
Index	-5 411 128	-4 974 758	-6 137 470	-6 332 499	-7 226 301	-8 131 691	-9 067 084
Miljöincitament		-251 057	-251 958	-251 293	-251 056	-251 958	-251 958
Förstärkning	-16 326	-2 239 778	-130 000	-130 000	-130 000	-130 000	-130 000
Komplettering, anropsstyrd taxi	-620 269	-516 783	-631 552	-644 183	-657 067	-670 208	-683 612
Kompletteringstrafik, linjelagd taxi	-424 339	-443 467	-447 558	-456 509	-465 639	-474 952	-484 451
Bankkostnad	-338 380	-245 954	-209 433	-213 621	-217 894	-222 252	-226 697
S:a kostnader	-40 975 152	-42 785 812	-41 775 027	-39 183 161	-40 127 752	-41 060 855	-42 023 598
S:a nettokostnad landsbygd	-20 718 778	-26 445 992	-20 942 207	-20 483 869	-22 909 834	-21 817 300	-21 767 223

					Plan 2022 prod.avtal int 85% av 2019	Plan 2023 prod.avtal 95% av 2019	Plan 2024 prod.avtal 100% av 2019
Tätortstrafik	Resultat 2019	Utfall 2020	Budget 2020	Budget 2021			
Intäkter							
Biljettintäkter	10 008 247	6 255 740	11 334 840	8 726 295	8 507 010	9 507 835	10 008 247
Intäkter skolor	131 917	102 599	173 910	176 866	112 130	125 321	131 917
S:a intäkter tätort	10 140 164	6 358 339	11 508 750	8 903 162	8 619 140	9 633 156	10 140 164
Subventionerat kommunkort	33 002 517	28 277 000	31 700 000	28 733 464	28 052 139	31 352 391	33 002 517
Summa intäkter	43 142 681	34 635 339	43 208 750	37 636 625	36 671 279	40 985 547	43 142 681
Kostnader							
Trafikkostnad	-33 954 268	-34 465 573	-34 140 244	-31 125 244	-37 731 512	-37 731 512	-37 731 512
Index	-5 822 842	-4 889 321	-7 380 089	-6 674 340	-8 631 059	-9 787 004	-10 942 949
Miljöincitament		0	0	0	0	0	0
Resandeincitament	-5 882 497	-4 074 458	-6 060 253	-2 478 572	0	0	0
Förstärkning	-510 401	-348 401	-800 000	-800 000	-800 000	-800 000	-800 000
Bankkostnad	-338 380	-245 954	-209 433	-217 810	-222 166	-226 610	-231 142
S:a kostnader	-46 508 388	-44 023 706	-48 590 019	-41 295 966	-47 384 737	-48 545 126	-49 705 603
S:a nettokostnad tätort	-3 365 706	-9 388 367	-5 381 269	-3 659 341	-10 713 458	-7 559 578	-6 562 921

Trafikkostnad inkl incitament -85 762 171 -85 357 361 -88 867 070 -78 947 004 -85 949 723 -88 011 960 -90 103 299

Ånge kommun

Sammanställning nettokostnad	Resultat 2019	Resultat 2020	Budget 2020	Budget 2021	Plan 2022	Plan 2023	Plan 2024
					prod.avtal int 85% av 2019	prod.avtal 95% av 2019	prod.avtal 100% av 2019
Landsbygdstrafik	-7 956 585	-7 535 239	-8 091 718	-8 274 001	-8 142 723	-8 245 264	-8 404 528
Ränteintäkter	645	-25	0	0	0	0	0
Tätortstrafik	0	0	0	0	0	0	0
Utdelning	1 445	0	0	0	0	0	0
Vinst avyttr maskin/inventarie	0	11 185	0	0	0	0	0
Bidrag Trafikverket	0	61 770	0	0	20 400	0	0
Nedskrivning fin. anläggningstillgång	0	-28 486	0	0	0	0	0
BOB-projekt 2021-2023	0	0	0	0	-6 803	-15 140	-23 540
Projekt byte 3G till 4G fordon	0	0	0	0	-5 040	-7 560	-7 560
Biljettmaskin, avskrivning	-3 432	-3 647	-20 068	-6 092	-6 092	-4 173	-4 173
Realtid, drift och underhåll	-20 940	-25 697	-12 048	-12 289	-12 535	-12 785	-12 785
Realtid, avskrivning		-2 679	-2 216	-2 260	-2 730	0	0
Stationsavgifter	-15 220	-23 382	-20 191	-20 595	-21 007	-21 427	-21 427
Särskild persontrafik	-3 343 812	-2 290 395	-3 309 664	-3 442 051	-3 579 733	-3 722 922	-3 871 839
Medlemsbidrag	-11 337 899	-9 836 595	-11 455 904	-11 757 286	-11 756 261	-12 029 271	-12 345 852

Landsbygdstrafik	Resultat 2019	Resultat 2020	Budget 2020	Budget 2021	Plan 2022	Plan 2023	Plan 2024
					prod.avtal int 85% av 2019	prod.avtal 95% av 2019	prod.avtal 100% av 2019
Intäkter							
Biljettintäkter	332 139	208 216	378 510	335 124	282 318	315 532	332 139
Intäkter skolor	733 734	790 725	757 020	769 889	623 674	697 048	733 734
Bussgods	1 365	1 111	10 000	10 170	1 161	1 297	1 365
Resplus	16 426	9 590	100 000	101 700	13 962	15 605	16 426
S:a intäkter	1 083 665	1 009 642	1 245 530	1 216 883	921 115	1 029 482	1 083 665
Kostnader							
Trafikkostnad	-7 650 489	-7 083 092	-7 658 755	-7 636 810	-7 114 908	-7 114 908	-7 114 908
Index	-1 214 095	-1 034 355	-1 384 367	-1 551 862	-1 648 957	-1 855 568	-2 069 015
Miljöincitament		-55 518	-59 428	-59 506	-55 518	-55 518	-55 518
Förstärkning	-7 219	-217 668	-32 175	-32 083	-29 620	-29 620	-29 620
Komplettering, anropsstyrd taxi	-18 775	-18 721	-18 189	-18 916	-19 295	-19 681	-19 681
Komplettering, linjelagd taxi	-134 235	-124 311	-170 261	-177 072	-180 613	-184 225	-184 225
Bankkostnad	-15 437	-11 216	-14 072	-14 634	-14 927	-15 226	-15 226
S:a kostnader	-9 040 250	-8 544 881	-9 337 248	-9 490 884	-9 063 838	-9 274 746	-9 488 193
S:a nettokostnad landsbygd	-7 956 585	-7 535 239	-8 091 718	-8 274 001	-8 142 723	-8 245 264	-8 404 528

Trafikkostnad inkl incitament -8 871 803 -8 390 633 -9 134 726 -9 280 261 -8 849 003 -9 055 614 -9 269 061

Härnösands kommun

	Resultat 2019	Resultat 2020	Budget 2020	Budget 2021	Plan 2022 prod.avtal int 85% av 2019	Plan 2023 prod.avtal 95% av 2019	Plan 2024 prod.avtal 100% av 2019
Sammanställning nettokostnad							
Landsbygdstrafik	-10 393 267	-12 075 137	-11 622 222	-12 233 977	-13 449 907	-13 163 561	-13 255 505
Ränteintäkter	1 847	-73	0	0	0	0	0
Tätortstrafik	22 491 357	12 374 247	22 619 770	23 156 301	13 357 235	16 493 142	17 830 720
Utdelning	4 138	0	0	0	0	0	0
Vinst avyttr maskin/inventarie	0	29 238	0	0	0	0	0
Bidrag Trafikverket	0	158 027	0	0	52 150	0	0
Nedskrivning fin. anläggningstillgång	0	-74 463	0	0	0	0	0
BOB-projekt 2021-2023	0	0	0	0	-18 821	-41 889	-65 129
Projekt byte 3G till 4G fordon	0	0	0	0	-13 944	-20 916	-20 916
Biljettmaskin, avskrivning	-9 829	-10 445	-57 476	-17 447	-17 447	-11 953	-11 953
Realtid, drift och underhåll	-59 974	-73 598	-33 180	-33 843	-34 520	-35 211	-35 211
Realtid, konfigurering		-7 672	-7 672	-7 825	-7 553	0	0
Stationsavgifter	-125 961	-202 779	-191 495	-195 325	-199 232	-203 216	-203 216
Särskild persontrafik	-5 504 705	-3 744 389	-5 540 265	-5 761 876	-6 073 017	-6 315 938	-6 568 575
Miljöincitament färdtjänst	-321 997	-275 052	-401 702	-409 736	-417 930	-426 289	-426 289
Medlemsbidrag	6 081 609	-3 902 096	4 765 760	4 496 273	-6 822 986	-3 725 831	-2 756 074

	Resultat 2019	Resultat 2020	Budget 2020	Budget 2021	Plan 2022 prod.avtal int 85% av 2019	Plan 2023 prod.avtal 95% av 2019	Plan 2024 prod.avtal 100% av 2019
Landsbygdstrafik							
Intäkter							
Biljettintäkter	168 653	119 473	120 000	96 742	143 355	160 221	168 653
Intäkter skolor	26 876	17 747	35 000	35 595	22 845	25 532	26 876
Bussgods	32	27	10 000	10 170	27	30	32
Resplus	1 269	741	10 000	10 170	1 079	1 206	1 269
S:a intäkter	196 830	137 988	175 000	152 677	167 306	186 989	196 830
Subvention Härnösand Barn	3 972 766	3 677 287	3 000 000	4 068 000	3 376 851	3 774 128	3 972 766
Subvention Härnösand Vuxen	3 162 920	2 264 825	4 000 000	3 051 000	2 688 482	3 004 774	3 162 920
Subvention Härnösand Senior	365 508	278 120	300 000	305 100	310 682	347 233	365 508
Summa intäkter	7 698 024	6 358 220	7 475 000	7 576 777	6 543 321	7 313 123	7 698 024
Kostnader							
Trafikkostnad	-15 381 681	-15 366 605	-15 823 800	-16 129 775	-15 894 822	-15 894 822	-15 894 822
Index	-2 440 679	-2 152 566	-2 849 634	-3 258 596	-3 668 525	-4 145 370	-4 622 214
Miljöincitament		-99 309	-98 553	-98 293	-99 309	-99 309	-99 309
Ev fordon + trafik (fördeln 62%)		0	0	0	0	0	0
Förstärkning	-2 049	-578 565	-7 500	0	0	0	0
Komplettering, anropsstyrd taxi	-139 415	-114 967	-170 000	-173 400	-176 868	-180 405	-180 405
Kompletteringstrafik, linjelagd taxi	-105 601	-104 698	-100 000	-102 000	-104 040	-106 121	-106 121
Bankkostnad	-21 866	-16 646	-47 735	-48 690	-49 664	-50 657	-50 657
S:a kostnader	-18 091 291	-18 433 356	-19 097 222	-19 810 754	-19 993 228	-20 476 684	-20 953 529
S:a nettokostnad landsbygd	-10 393 267	-12 075 137	-11 622 222	-12 233 977	-13 449 907	-13 163 561	-13 255 505

	Resultat 2019	Resultat 2020	Budget 2020	Budget 2021	Plan 2022 prod.avtal int 85% av 2019	Plan 2023 prod.avtal 95% av 2019	Plan 2024 prod.avtal 100% av 2019
Tätortstrafik							
Intäkter							
Biljettintäkter	772 294	498 585	750 000	646 906	656 450	733 679	772 294
Intäkter skolor	71 753	74 881	80 000	81 360	60 990	68 166	71 753
Intäkter	844 047	573 467	830 000	728 266	717 440	801 844	844 047
Subventionerat kommunkort barn	10 755 883	9 113 791	10 200 000	10 373 400	9 142 501	10 218 089	10 755 883
Subventionerat kommunkort vux	20 475 499	12 653 611	21 000 000	21 357 000	17 404 174	19 451 724	20 475 499
Subventionerat kommunkort sen	1 697 904	1 303 467	1 600 000	1 627 200	1 443 218	1 613 009	1 697 904
Summa intäkter	33 773 333	23 644 335	33 630 000	34 085 866	28 707 333	32 084 666	33 773 333
Kostnad							
Trafikkostnad	-9 771 861	-9 774 140	-8 818 755	-8 508 109	-11 861 105	-11 861 105	-11 861 105
Index	-1 488 248	-1 425 222	-1 587 376	-1 819 520	-2 852 943	-3 093 376	-3 444 465
Miljöincitament		-54 081	-56 363	-53 246	-86 386	-86 386	-86 386
Förstärkning	0	0	-500 000	-500 000	-500 000	-500 000	-500 000
Bankkostnad	-21 866	-16 646	-47 735	-48 690	-49 664	-50 657	-50 657
S:a kostnader	-11 281 975	-11 270 089	-11 010 230	-10 929 565	-15 350 098	-15 591 524	-15 942 613
S:a nettokostnad tätort	22 491 358	12 374 247	22 619 770	23 156 301	13 357 235	16 493 142	17 830 720

Trafikkostnad inkl incitament -29 084 518 -29 450 488 -29 741 981 -30 367 539 -34 963 090 -35 680 368 -36 508 302

Timrå kommun

Sammanställning nettokostnad	Resultat 2019	Resultat 2020	Budget 2020	Budget 2021	Plan 2022 prod.avtal int 85% av 2019	Plan 2023 prod.avtal 95% av 2019	Plan 2024 prod.avtal 100% av 2019
Landsbygdstrafik	-14 452 308	-14 863 395	-17 337 757	-16 871 291	-18 640 322	-18 613 093	-18 895 884
Ränteintäkter	1 379	-54	0	0	0	0	0
Tätortstrafik	0	0	0	0	0	0	0
Utdelning	3 089	0	0	0	0	0	0
Vinst avyttr maskin/inventarie	0	23 075	0	0	0	0	0
Bidrag Trafikverket	0	359 001	0	0	118 450	0	0
Nedskrivning fin. anläggningstillgå	0	-58 767	0	0	0	0	0
BOB-projekt 2021-2023	0	0	0	0	-14 902	-33 165	-8 923
Projekt byte 3G till 4G fordon	0	0	0	0	-11 040	-16 560	-26 286
Biljettmaskin, avskrivning	-7 338	-7 798	-42 907	-13 025	-13 025	-8 923	-8 923
Realtid, drift och underhåll	-44 772	-54 943	-24 769	-25 265	-25 770	-26 286	-26 286
Realtid, avskrivning		-5 727	-5 727	-5 842	-5 980	0	0
Särskild persontrafik	-4 533 909	-3 015 236	-4 775 702	-4 966 730	-5 165 399	-5 372 015	-5 586 896
Intäkter särskild persontrafik	242 938	99 626	0	200 000	203 400	206 858	206 858
Medlemsbidrag	-18 790 921	-17 524 218	-22 186 863	-21 682 153	-23 554 588	-23 863 185	-24 346 340

Landsbygdstrafik	Resultat 2019	Resultat 2020	Budget 2020	Budget 2021	Plan 2022 prod.avtal int 85% av 2019	Plan 2023 prod.avtal 95% av 2019	Plan 2024 prod.avtal 100% av 2019
Intäkter							
Biljettintäkter	3 272 075	3 875 879	3 568 575	3 220 506	2 781 264	3 108 471	3 272 075
Intäkter skolor	1 665 144	2 064 590	1 853 127	1 927 252	1 415 372	1 581 887	1 665 144
Bussgods	1 370	1 197	3 000	3 120	1 165	1 302	1 370
Resplus	32 596	19 031	50 000	52 000	27 707	30 966	32 596
S:a intäkter	4 971 185	5 960 696	5 474 701	5 202 878	4 225 507	4 722 626	4 971 185
Subventionerat kommunkort	2 977 598	0	0	0	0	0	0
Summa intäkter	7 948 783	5 960 696	5 474 701	5 202 878	4 225 507	4 722 626	4 971 185
Kostnader							
Trafikkostnad	-17 465 883	-17 816 563	-17 371 725	-17 515 620	-17 711 680	-17 711 680	-17 711 680
Index	-2 764 897	-2 315 365	-3 454 735	-3 559 287	-4 153 228	-4 619 206	-5 150 557
Miljöincitament		0	0		0	0	0
Resandeincitament (O17/21)	-1 113 300	246 350	-996 859	0	0	0	0
Förstärkning	-828 737	-628 861	-824 390	-831 219	-829 517	-830 000	-830 000
Komplettering, anropsstyrd taxi	-76 199	-100 878	-101 011	-103 032	-105 092	-107 194	-107 194
Bankkostnad	-152 075	-208 773	-63 738	-65 012	-66 313	-67 639	-67 639
S:a kostnader	-22 401 091	-20 824 091	-22 812 459	-22 074 170	-22 865 830	-23 335 719	-23 867 069
S:a nettokostnad landsbygd	-14 452 308	-14 863 395	-17 337 757	-16 871 291	-18 640 322	-18 613 093	-18 895 884

Trafikkostnad inkl incitament -22 172 817 -20 514 440 -22 647 710 -21 906 126 -22 694 425 -23 160 886 -23 692 237

Sundsvalls kommun

	Resultat 2019	Resultat 2020	Budget 2020	Budget 2021	Plan 2022 prod.avtal int 85% av 2019	Plan 2023 prod.avtal 95% av 2019	Plan 2024 prod.avtal 100% av 2019
Sammanställning nettokostnad							
Landsbygdstrafik	-29 554 206	-33 335 503	-36 152 803	-34 663 707	-36 295 116	-34 960 305	-34 950 618
Ränteintäkter	11 408	-451	0	0	0	0	0
Tätortstrafik	-25 021 185	-42 382 363	-46 321 299	-32 537 279	-39 410 629	-31 742 162	-29 420 856
Utdelning	25 557	0	0	0	0	0	0
Vinst avyttr maskin/inventarie	0	186 436	0	0	0	0	0
Bidrag Trafikverket	0	7 348 031	0	0	2 425 000	0	0
Nedskrivning fin. anläggningstillgång	0	-474 814	0	0	0	0	0
BOB-projekt 2021-2023	0	0	0	0	-120 023	-267 121	-415 321
Projekt byte 3G till 4G fordon	0	0	0	0	-88 920	-133 380	-133 380
Biljettmaskin, avskrivning	-60 703	-64 510	-354 967	-107 751	-107 751	-73 821	-73 821
Realtid, drift och underhåll	-370 398	-454 538	-204 913	-209 012	-213 192	-217 456	-217 456
Realtid, avskrivning	0	-47 379	-47 380	-48 327	-48 165	0	0
Särskild persontrafik	-47 366	-16 143	-56 086	-58 329	-60 663	-63 089	-65 613
Medlemsbidrag	-55 016 893	-69 241 235	-83 137 450	-67 624 405	-73 919 458	-67 457 334	-65 277 065

	Resultat 2019	Resultat 2020	Budget 2020	Budget 2021	Plan 2022 prod.avtal int 85% av 2019	Plan 2023 prod.avtal 95% av 2019	Plan 2024 prod.avtal 100% av 2019
Landsbygdstrafik							
Intäkter							
Biljettintäkter	10 656 809	7 528 172	8 337 450	8 072 427	9 058 288	10 123 969	10 656 809
Intäkter skolor	4 282 132	3 882 728	4 682 912	4 870 229	3 639 812	4 068 025	4 282 132
Bussgods	27 088	23 709	34 456	35 834	23 025	25 734	27 088
Resplus	82 070	47 916	81 731	85 001	69 759	77 966	82 070
S:a intäkter	15 048 099	11 482 525	13 136 550	13 063 490	12 790 884	14 295 694	15 048 099
Skattesubvention barn	6 078 579	5 600 624	5 000 000	5 200 000	5 166 792	5 774 650	6 078 579
Skattesubvention senior	7 528 718	5 609 653	5 500 000	5 720 000	6 399 411	7 152 282	7 528 718
Summa intäkter	28 655 396	22 692 802	23 636 550	23 983 490	24 357 087	27 222 627	28 655 396
Kostnader							
Trafikkostnad, inkl miljöincitament	-46 406 518	-46 438 028	-46 225 935	-46 441 609	-47 161 387	-47 161 387	-47 161 387
Index	-7 321 071	-6 243 513	-8 875 240	-9 360 174	-10 872 088	-12 371 335	-13 794 418
Miljöincitament		-83 709	-94 243	-92 193	-83 708	-83 708	-83 708
Resandeincitament (O18)	-1 070 617	-669 007	-1 132 280	-233 723	0	0	0
Resandeincitament (O17/21)	-1 085 403	237 136	-977 590	0	0	0	0
Förstärkning	-1 135 856	-1 888 753	-971 086	-976 259	-960 916	-960 916	-960 916
Bankkostnad	-1 190 137	-942 432	-1 512 979	-1 543 239	-1 574 103	-1 605 586	-1 605 586
S:a kostnader	-58 209 602	-56 028 306	-59 789 353	-58 647 197	-60 652 202	-62 182 932	-63 606 015
S:a nettokostnad landsbygd	-29 554 206	-33 335 503	-36 152 803	-34 663 707	-36 295 116	-34 960 305	-34 950 618

	Resultat 2019	Resultat 2020	Budget 2020	Budget 2021	Plan 2022 prod.avtal int 85% av 2019	Plan 2023 prod.avtal 95% av 2019	Plan 2024 prod.avtal 100% av 2019
Tätortstrafik							
Intäkter							
Biljettintäkter	40 557 625	27 464 350	38 413 650	37 866 552	34 473 981	38 529 744	40 557 625
Intäkter skolor	4 131 866	3 459 688	4 695 094	4 882 898	3 512 086	3 925 273	4 131 866
S:a intäkter tätort	44 689 491	30 924 038	43 108 744	42 749 450	37 986 067	42 455 016	44 689 491
Skattesubvention barn	24 146 213	21 984 018	19 000 000	19 760 000	20 524 281	22 938 902	24 146 213
Skattesubvention senior	43 682 794	30 844 603	35 000 000	36 400 000	37 130 375	41 498 654	43 682 794
Summa intäkter	112 518 498	83 752 659	97 108 744	98 909 450	95 640 723	106 892 573	112 518 498
Kostnad							
Trafikkostnad	-112 475 944	-112 977 932	-112 696 893	-108 296 893	-108 550 040	-108 550 040	-108 550 040
Index	-16 596 453	-14 532 666	-21 648 366	-21 106 597	-24 427 209	-27 979 109	-31 283 728
Miljöincitament		0			0	0	0
Resandeincitament (O14/15)	-5 999 815	2 592 761	-7 071 805	0	0	0	0
Förstärkning	-611 696	-274 752	-500 000	-500 000	-500 000	-500 000	-500 000
Biljettautomat		0	0	0	0	0	0
Avskrivning bussar	-665 637	0	0	0	0	0	0
Bankkostnad	-1 190 137	-942 432	-1 512 979	-1 543 239	-1 574 103	-1 605 586	-1 605 586
S:a kostnader	-137 539 682	-126 135 021	-143 430 043	-131 446 729	-135 051 352	-138 634 735	-141 939 354
S:a Nettokostnad tätort	-25 021 185	-42 382 363	-46 321 299	-32 537 279	-39 410 629	-31 742 162	-29 420 856

Trafikkostnad inkl incitament -192 703 373 -180 278 464 -200 193 438 -187 007 449 -192 555 348 -197 606 495 -202 334 197

Region Västernorrland

Sammanställning nettokostnad	Budget 2019	Resultat 2019	Resultat 2020	Budget 2020	Budget 2021	Plan 2022	Plan 2023	Plan 2024
						prod.avtal int 85% av 2019	prod.avtal 95% av 2019	prod.avtal 100% av 2019
Landsbygdstrafik	-50 693 260	-47 977 099	-54 759 798	-51 604 204	-55 201 130	-60 781 076	-60 486 982	-60 707 121
Tätortstrafik	0	0	0	0	0	0	0	0
Ränteutgifter	0	7 758	-194	0	0	0	0	0
Utdelning	0	16 624	0	0	0	0	0	0
Vinst avyttr maskin/inventarie	0	0	115 387	0	0	0	0	0
Återföring av bokslutsdispositioner "Ladorna"	0	0	0	0	0	0	0	0
Nedskrivning fin. anläggningstillgång	0	0	-293 867	0	0	0	0	0
BOB-projekt 2021-2023	0	0	0	0	0	-75 966	-169 069	-262 869
Projekt byte 3G till 4G fordon	0	0	0	0	0	-56 280	-84 420	-84 420
Biljettmaskin, avskrivning	-50 000	-39 485	-41 962	-230 892	-70 088	-70 088	-48 018	-48 018
Realtid, drift och underhåll	-164 276	-240 929	-295 660	-136 314	-139 040	-141 821	-144 657	-144 657
Realtid, avskrivning tom 2021, konfig. 2022	-38979	0	-30 818	-30 819	-31 435	-30 485	0	0
Stationsavgifter	-1 339 403	-1 009 373	-1 402 503	-1 339 403	-1 366 191	-1 420 000	-1 440 000	-1 470 000
Förvaltningsintäkter					618 380	948 892	965 023	981 429
Förvaltningskostnader inklusive direktions	-35 390 364	-34 298 024	-38 421 109	-37 207 477	-36 518 283	-36 948 893	-37 338 506	-38 265 693
Din Tur kundcenter intäkter					3 209 275	3 261 977	3 317 431	3 373 827
Din Tur kundcenter kostnader	-20 251 143	-17 906 213	-17 078 331	-20 088 505	-23 481 273	-23 026 569	-24 617 431	-25 173 827
Avskrivningar					-364 623	-334 537	-334 537	-334 537
Särskild persontrafik	-71 787 575	-76 449 430	-73 872 636	-74 836 000	-77 829 440	-67 661 634	-69 632 361	-71 603 088
Intäkter särskild persontrafik	400 000	365 032	386 359	580 000	589 860	600 000	610 000	620 000
Medlemsbidrag, exkl NAB	-179 315 001	-177 531 141	-185 695 132	-184 893 614	-190 583 988	-185 736 480	-189 403 527	-193 118 974
Norrtåg								
Intäkter	9 000 000	8 187 202	4 158 315	9 000 000	8 000 000	6 959 122	7 777 842	8 187 202
Fordonshyra			30 783 729		0	32 700 000	33 600 000	34 600 000
Summa intäkter			34 942 044	9 000 000	8 000 000	39 659 122	41 377 842	42 787 202
Kostnad Drift Norrtåg	-47 858 000	-47 664 410	-56 665 388	-58 238 000	-67 228 000	-59 215 000	-60 991 450	-62 821 194
Kostnad Biljettgiltighet Norrtåg	-9 000 000	-8 187 202	-4 158 315	-9 000 000	-8 000 000	-6 959 122	-7 777 842	-8 187 202
Kostnad fordonshyra			-27 200 472		0	-32 700 000	-33 600 000	-34 600 000
S:a kostnader	-56 858 000	-55 851 612	-88 024 175	-67 238 000	-75 228 000	-98 874 122	-102 369 292	-105 608 396
S:a nettokostnader	-47 858 000	-47 664 410	-53 082 131	-58 238 000	-67 228 000	-59 215 000	-60 991 450	-62 821 194
Medlemsbidrag, inkl NAB	-227 173 001	-225 195 551	-238 777 262	-243 131 614	-257 811 988	-244 951 480	-250 394 977	-255 940 168

Sammanställning intäkter och kostnader	Budget 2019	Resultat 2019	Resultat 2020	Budget 2020	Budget 2021	Plan 2022	Plan 2023	Plan 2024
						prod.avtal int 85% av 2019	prod.avtal 95% av 2019	prod.avtal 100% av 2019
Intäkter								
Biljettintäkter - busstrafik	21 511 612	19 225 706	12 036 343	21 511 739	18 993 582	16 341 850	18 264 420	19 225 706
Bidrag	3 400 000	3 179 187	3 382 686	3 200 000	3 200 000	2 702 309	3 020 228	3 179 187
Bidrag Trafikverket - utebliven biljettintäkt Corona			3 893 145		0	1 284 000	0	0
Intäkter skolor	4 965 375	3 779 234	3 309 061	4 289 492	4 362 413	3 212 349	3 590 272	3 779 234
Bussgods	496 503	408 754	358 537	200 000	203 400	347 441	388 316	408 754
Resplus	2 070 045	2 821 892	1 647 535	2 100 000	2 135 700	2 398 608	2 680 797	2 821 892
S:a intäkter	32 443 535	29 414 772	24 627 308	31 301 230	28 895 095	26 286 556	27 944 033	29 414 772
Subvention kommunkort Svall	2 600 000	4 133 411	2 802 961	5 000 000	3 051 000	3 513 400	3 926 741	4 133 411
Subvention kommunkort Övik		82 142	88 315	0	0	69 821	78 035	82 142
Subvention kommunkort Hsd		2 932 508	2 155 754	0	2 034 000	2 492 632	2 785 883	2 932 508
Subvention kommunkort Timrå		715 807	0	0	0	0	0	0
Summa Subventioner	2 600 000	7 863 869	5 047 030	5 000 000	5 085 000	6 075 852	6 790 659	7 148 062
Summa intäkter/Subventioner	35 043 535	37 278 641	29 674 338	36 301 230	33 980 095	32 362 409	34 734 692	36 562 834
Kostnader								
Trafikkostnad	-71 437 263	-68 892 298	-70 118 000	-69 119 272	-69 437 771	-70 754 037	-70 754 037	-70 754 037
Index	-10 428 801	-10 925 639	-9 683 743	-12 987 668	-13 317 392	-15 693 833	-17 652 340	-19 770 621
Miljöincitament			-361 297	-357 009	-353 125	-361 297	-361 297	-361 297
Resandeincitament (O17/21)	-394 800	-744 113	169 962	-685 807	0	0	0	0
Resandeincitament (S5)	0	-330 876	312 537	-496 649	0	0	0	0
L 50	600 000							
L 202	500 000							
Förstärkning	-566 129	-793 577	-1 711 290	-1 182 503	-980 760	-1 000 318	-1 000 000	-1 000 000
Biljettsamverkan X-trafik	-1 500 000	-1 500 000	-2 000 000	-2 000 000	-4 000 000	-4 080 000	-4 160 000	-4 240 000
Köp av tjänst Navet	-294 000	-294 000	-294 000	-294 000	-294 000	-294 000	-294 000	-294 000
Kompletteringstrafik linjelagd	0	-198 151	-99 970	0	0	-160 000	-180 000	-20 000
Avskrivning bussar	-1 491 360	-683 540	0	0	0	0	0	0
Bankkostnad	-724 442	-893 546	-648 335	-782 526	-798 177	-800 000	-820 000	-830 000
S:a kostnader	-85 736 795	-85 255 740	-84 434 136	-87 905 434	-89 181 225	-93 143 485	-95 221 674	-97 269 955
S:a nettokostnad landsbygd	-50 693 260	-47 977 099	-54 759 798	-51 604 204	-55 201 130	-60 781 076	-60 486 982	-60 707 121

Trafikkostnad inkl incitament -81 726 993 -81 686 504 -81 391 831 -84 828 908 -84 089 048 -87 809 485 -89 767 674 -91 885 955

Bilaga 1
Handlingsplan revision 2020



Datum
2021-09-01

Diariernr
20/00689

Handläggare

Thomas Olsson

Handlingsplaner revision 2020

- Handlingsplan *Grundläggande granskning År 2020*
- Handlingsplan *Granskning av bokslut och årsredovisning 2020*

Kommunalförbundet Kollektivtrafikmyndigheten i Västernorrlands län

Postadress:
Box 143
841 22 Ånge

Besöksadress:
Viktoriagatan 16
872 35 Kramfors

Telefon: 0690-76 40 10

Org. nr:
222000-2923

Webb/e-post:
registrator@dintur.se
www.dintur.se

Bilaga 1
Handlingsplan revision 2020

Revisionsrapporter					
Grundläggande granskning år 2020	Nr	Kommentarer från revisorerna	Handlingsplan	Ansvarig	Tidsplan
5.2 Ekonomi- och verksamhetsstyrning	1	<i>Kommentar</i> Vår rekommendation från 2016 års granskning, om att till se att budgeten även innehåller information om den ekonomiska ställningen i enlighet med bestämmelserna i kommunallagen, kvarstår dock.	Det har beaktats i utformning av förslag till MRP/Budget för 2022.	Ekonomi	September 2021
5.4 Förbundets ekonomi	2	<i>Kommentar</i> ”För att enklare kunna värdera måluppfyllelsen rekommenderar vi, i likhet med tidigare år, att mätvärdena uttryckas som "högst" eller "lägst" eller motsvarande eftersom en exakt procentsats eller belopp normalt är svårt att uppnå.” Samma brist uppmärksammas under 5.5 i ”Grundläggande granskning 2020” gällande målens utformning för att öka tydligheten när ett mål är uppnått.	Det har beaktats i utformningen av förslag till MRP/budget för 2022. Där har definition av när målet är uppfyllt förtydligats.	Chef Verksamhetsstöd	September 2021
5.4 Förbundets ekonomi	3	<i>Kommentar</i> ”Sammantaget bedömer vi att verksamheten i huvudsak har bedrivits på ett från ekonomisk synpunkt tillfredsställande sätt med beaktande av att förbundet i stor utsträckning har påverkats av covid-19. Vi vill dock, i likhet med tidigare år, framhålla vikten av att kostnadseffektiviteten stärks.”	Beaktas i framtida planering.	Förbunds- direktör	2022

Kommunalförbundet Kollektivtrafikmyndigheten i Västernorrlands län

Postadress:
Box 143
841 22 Ånge

Besöksadress:
Viktoriagatan 16
872 35 Kramfors

Telefon: 0690-76 40 10

Org. nr:
222000-2923

Webb/e-post:
registrator@dintur.se
www.dintur.se

Bilaga 1
Handlingsplan revision 2020

5.6 Intern kontroll	4	<i>Kommentar</i> Vi har inom ramen för denna granskning inte närmare granskat formerna för riskanalys, men vill ändå framhålla vikten av att risker avseende förbundets kontrollsystem beaktas.	Beaktades i utformningen av 2021 års Internkontrollplan	Ekonomi	31 december 2021
5.7 Revisionell bedömning	5	<i>Kommentar</i> ”Förbundsdirektionen har dock inte fattat de beslut som kommunallagen stadgar angående den förstärkta uppsiktsplikten, trots att denna brist uppmärksammades i 2019 års granskning”	Ärende gällande förstärkt uppsiktsplikt behandlades och beslutades av Förbundsdirektionen vid sammanträde 2021-06-21 §94. Det blir ett årligt återkommande ärende.	Stabsadm.	Mars månad årligen

Kommunalförbundet Kollektivtrafikmyndigheten i Västernorrlands län

Postadress:
Box 143
841 22 Ånge

Besöksadress:
Viktoriagatan 16
872 35 Kramfors

Telefon: 0690-76 40 10

Org. nr:
222000-2923

Webb/e-post:
registrator@dintur.se
www.dintur.se

Bilaga 1
Handlingsplan revision 2020

Granskning av bokslut och årsredovisning 2020	Nr	Kommentarer från revisorerna	Handlingsplan	Ansvarig	Tidsplan
2.5 Resultaträkning	1	”Vi har granskat resultaträkningen och noterat att pensionskostnaderna är för lågt redovisade med 218 tkr. I övrigt har vi inte funnit några väsentliga felaktigheter.”	Se över framtida redovisning av pensionsmedel	Ekonomi	2022
2.10 Sammanställd redovisning	2	”I vår granskning av de sammanställda räkenskaperna, har vi noterat att även AB Transitio, 5%, borde inkluderas i den sammanställda redovisningen.”	I enlighet med tidigare bedömning var inte AB Transitio medtagen i redovisningen för 2020, då ägarandelen endast uppgår till 5%. Från och med 2021 kommer dock AB Transitio att fortsättningsvis medtagas i de sammanställda räkenskaperna.	Ekonomi	2022

Kommunalförbundet Kollektivtrafikmyndigheten i Västernorrlands län

Postadress:
Box 143
841 22 Ånge

Besöksadress:
Viktoriagatan 16
872 35 Kramfors

Telefon: 0690-76 40 10

Org. nr:
222000-2923

Webb/e-post:
registrator@dintur.se
www.dintur.se



Grundläggande granskning år 2020 Kommunalförbundet Kollektivtrafik- myndigheten i Västernorrlands län

Revisionsrapport

Sammanfattning

Syftet med granskningen har varit att, utifrån en grundläggande granskningsinsats, bedöma om verksamheten sköts på ett ändamålsenligt och från ekonomisk synpunkt tillfredsställande sätt samt om den interna kontrollen är tillräcklig.

Vi bedömer att verksamheten inte har bedrivits på ett fullt ut ändamålsenligt sätt eftersom inget av förbundets mål har uppnåtts. Möjligheterna att nå målen har samtidigt i stor utsträckning påverkats av covid-19. Vi har även noterat att vissa åtgärder har vidtagits utifrån tidigare granskning, bland annat när det gäller hanteringen av stämmoinstruktioner. Förbundsdirektionen har dock inte fattat de beslut som kommunallagen stadgar angående den förstärkta uppsiktsplikten, trots att denna brist uppmärksammades i 2019 års granskning.

Vad gäller förbundets ekonomi bedömer vi sammantaget att verksamheten i huvudsak har bedrivits på ett från ekonomisk synpunkt tillfredsställande sätt med beaktande av att förbundet i stor utsträckning har påverkats av covid-19.

När gäller den interna kontrollen bedömer vi att den i huvudsak har varit tillräcklig. Enligt vår bedömning tillgodoser förbundets arbete med intern kontroll de krav som ställs i den av direktionen beslutade policyn.

Rekommendationer

Nedan framgår vår främsta rekommendation utifrån vår granskning.

- Säkerställ att årliga beslut fattas utifrån kommunallagens bestämmelser om förstärkt uppsikt.

Övriga, ej vidtagna åtgärder från tidigare år, kvarstår även.

Innehållsförteckning

1	Bakgrund	4
2	Syfte, revisionsfråga och avgränsning	4
3	Revisionskriterier	4
4	Metod	4
5	Resultat av granskningen	5
5.1	Föregående års revision	5
5.2	Ekonomi- och verksamhetsstyrning	6
5.3	Uppföljning	7
5.4	Förbundets ekonomi	8
5.5	Uppfyllelse av verksamhetsmål	10
5.6	Intern kontroll	11
5.7	Revisionell bedömning	12

1 Bakgrund

Kommunalförbundets revisorer har ansvar för att årligen granska förbundet med utgångspunkt i de bestämmelser som återfinns i kommunallagens revisionskapitel. Granskningen ska genomföras i enlighet med de principer och riktlinjer som följer av god revisionsred i kommunal verksamhet.

2 Syfte, revisionsfråga och avgränsning

Syftet är att utifrån en grundläggande insats bedöma om verksamheten sköts på ett ändamålsenligt och på ett ekonomiskt tillfredsställande sätt liksom om den interna kontrollen är tillräcklig. Granskningen syftar till att ge revisorerna ett grundläggande underlag inför de uttalanden som ska göras i revisionsberättelsen. Inom denna ram kommer en bedömning göras av följande:

- om åtgärder vidtagits med anledning av föregående års revision och den handlingsplan för ändamålet som direktionen beslutat om,
- om det finns en fungerande ekonomi- och verksamhetsstyrning,
- om det finns en fungerande budgetuppföljning inkl. uppföljning av verksamhetsmål samt att nödvändiga beslut tas vid befarade väsentliga avvikelser,
- om ekonomin är tillfredsställande,
- om verksamhetsmålen uppfylls på ett tillfredsställande sätt,
- om det finns en internkontrollplan som är baserad på en riskanalys samt om planen följs upp.

3 Revisionskriterier

Revisionskriterier avser de bedömningsgrunder som bildar underlag för revisionens analyser och bedömningar. Nedan framgår de främsta revisionskriterierna i denna granskning:

- Förbundsordning, samarbetsavtal och reglemente
- Kommunallagen

4 Metod

Granskningen baseras på dokumentstudier och intervjuer/mejlkorrespondens.

Rapporten är sakgranskad projektledaren som ansvarar för bokslut och årsredovisning.

5 Resultat av granskningen

5.1 Föregående års revision

Nedan redovisas vidtagna åtgärder utifrån rekommendationerna i 2019 års grundläggande granskning.

1. Säkerställ att det finns en ändamålsenlig process för beslut om stämmoinstruktioner i förbundets bolag.

Vidtagna åtgärder

Enligt ”Handlingsplaner revision 2019”¹ framgår att processen för beslut om stämmoinstruktioner ska ses över. En rutin togs fram i mars 2020, i samband med vår granskning. Vi har noterat att direktionen under 2020 beslutat om stämmoinstruktioner till samtliga bolag.

2. Säkerställ att årliga beslut fattas utifrån kommunallagens bestämmelser om förstärkt uppsikt.

Vidtagna åtgärder

Inga beslut har tagits sedan 2019 års revisionsrapport avlämnades. Enligt uppgift kommer beslut att fattas vid direktionens sammanträde i juni 2021.

3. Tillse att rapporteringen utifrån direktionens plan för uppföljning av intern kontroll innehåller förslag på åtgärder vid konstaterade brister.

Vidtagna åtgärder

Vi har noterat att årets uppföljning av den interna kontrollen innehåller förslag till åtgärder.

Våra rekommendationer från 2016 och 2018, som inte var åtgärdade vid 2018 års granskning följs även upp.

1. Tillse att budgeten innehåller information om den ekonomiska ställningen i enlighet med bestämmelserna i kommunallagen.

Vidtagna åtgärder

Enligt handlingsplanen framgår att rekommendationen ska beaktas i 2021 års budget.

¹ Beslutad av förbundsdirektionen 2020-09-29

2. Säkerställ att register över personuppgiftsbehandlingar motsvarar gällande krav.

Vidtagna åtgärder

En översyn har gjorts i syfte att säkerställa att registren motsvarar kraven i dataskyddsförordningen. Arbete med att uppdatera registren pågår.

3. Tydliggör grunderna för bedömning av måluppfyllelse.

Vidtagna åtgärder

Enligt uppgift har rekommendationen till viss del beaktats inför förbundets mål- och resursplan 2021. Fortsatt utveckling planeras.

5.2 Ekonomi- och verksamhetsstyrning

I kommunallagen, 11 kapitlet, 5-6 §§, finns bestämmelser om budgetens innehåll. Bl.a. framgår följande:

- en budget ska upprättas varje år för nästa kalenderår,
- budgeten ska innehålla en plan för verksamheten och ekonomin under budgetåret,
- av planen ska det framgå hur verksamheten skall finansieras och hur den ekonomiska ställningen beräknas vara vid budgetårets slut,
- för verksamheten ska mål och riktlinjer anges som är av betydelse för en god ekonomisk hushållning,
- för ekonomin ska de finansiella mål anges som är av betydelse för en god ekonomisk hushållning,
- budgeten ska innehålla en plan för ekonomin för en period av tre år och ska innehålla finansiella mål.

Förbundsdirektionen beslutade 2019-09-27 om Budget 2020 med plan för 2021-2022. Den innehåller en övergripande plan för ekonomin för planperioden samt övergripande mål och delmål för kollektivtrafiken. Planerade åtgärder för att nå målet samt indikatorer för att bedöma måluppfyllelsen framgår även. Budgetdokumentet innehåller också de delmål som är särskilt betydelsefulla och ska ha uppnått godkänd nivå för att förbundet ska kunna redovisa att det har uppnått god ekonomisk hushållning. Dessa mål är:

- Vi ska resurseffektivt öka det totala resandet
- Minskad negativ miljöpåverkan
- Resurseffektiv kollektivtrafik

Av gällande förbundsordning² framgår att direktionen ska ”före utgången av september månad, fastställa kommunalförbundets budget för kommande verksamhetsår”.

Vi har även tagit del av 2020 års verksamhetsplan. Den definierar bland annat vilken enhet och funktion som svarar för respektive åtgärd.

Kommentar

Förbundsdirektionen har beslutat om en budget och plan för en period av tre år, d.v.s. 2020 - 2022. Den har beslutats inom de tidsramar som anges i såväl kommunallagen som i förbundsordningen.

Vår rekommendation från 2016 års granskning, om att tillse att budgeten även innehåller information om den ekonomiska ställningen i enlighet med bestämmelserna i kommunallagen, kvarstår dock.

5.3 Uppföljning

Förbundet har under år 2020 upprättat tertialrapporter i enlighet med de krav som ställs i förbundsordningen. Tertialrapporten som omfattar perioden januari – augusti utgör förbundets delårsrapport.

Av förbundsordningen framgår att kommunalförbundet i sin ekonomiska återrapportering tydligt ska signalera eventuella avvikelser mot budget. Tertialrapporternas innehåll har i övrigt inte reglerats i förbundsordningen.

Vi har noterat att tertialrapporterna innefattar uppgift om budgetavvikelse och prognos för helåret. Förklaringar till prognostiserade avvikelser framgår även.

Tidigare år innehöll båda tertialrapporterna uppföljning av förbundets mål samt bedömd målnöjdhetsgrad för helåret. Tertialrapporten för januari-april 2020 innefattar dock inte sådan information. Förändringen förklaras med direktionens beslut³ om förenklad redovisning vid tertialrapport 1.

Enligt förbundsordningen ska även trafikbokslut upprättas. 2020 års trafikbokslut planeras preliminärt att behandlas av direktionen i maj 2021. Tidigare år har det behandlats i mars då även årsredovisningen fastställs. Senareläggningen har förklarats med en pågående översyn av bokslutets innehåll.

Kommentar

Vi bedömer att rapporteringen motsvarar de krav som uttryckts i förbundsordningen. Delårsrapporten har granskats av förbundets revisorer i särskild ordning.

² Fastställd av Förbundsdirektionen 2018-09-21

³ Förbundsdirektionen 2020-04-16, § 56

5.4 Förbundets ekonomi

Budgetföljsamhet

Enligt årsredovisning 2020 uppgick verksamhetens nettokostnad till 562,9 mnkr, vilket understiger budget med 32 mnkr (5,4 %). Enligt årsredovisningen beror avvikelsen främst på covid -19, vilket har påverkat såväl intäkterna som kostnaderna.

Nedan återges ett antal väsentliga avvikelser:

- Den största avvikelsen gäller den linjelagda persontrafiken vars kostnader understiger budget med 31 mnkr. Biljettintäkterna understiger även budget med 30 mnkr.
- För den särskilda persontrafiken uppgår budgetavvikelsen till + 13 mnkr.
- Statsbidrag har erhållits till ett belopp av 15 mnkr, vilket inte budgeterats.
- En ny princip för redovisning av tåghyra tillämpas fr.o.m. år 2020. Posten bruttoredovisas, vilket påverkar kostnads- och intäktsredovisningen.

Nettokostnadsutveckling

Nedan framgår hur nettokostnaderna, mnkr, har utvecklats under den senaste treårsperioden, exklusive engångsposter/jämförelsestörande poster:

	2018	Förändring	2019	Förändring	2020	Förändring
Nettokostnader	532,3	7,9 %	564,8	6,1 %	562,9	-0,3 %

Tabell 1

Under år 2020 har nettokostnaderna totalt sett minskat något.

Om man ser till kostnaderna och intäkterna var för sig är däremot förändringen betydande mellan 2019 och 2020. De huvudsakliga skillnaderna är lägre kostnader för den linjelagda busstrafiken och den särskilda persontrafiken, sammanlagt 29 mnkr lägre år 2020. Intäkterna från busstrafiken var även lägre, minskningen uppgick till 30 mnkr. För tågtrafiken redovisas 4 mnkr lägre intäkter och 4,9 mnkr lägre kostnader.

Covid-19 har i årsredovisningen angetts som den främsta förklaringen till ovanstående.

Produktionskostnader

I årsredovisningen finns uppgift om produktionskilometer för landsbygds- och tätortstrafik, exklusive sjukresor och färdtjänst samt bruttokostnad per kilometer. Nedan framgår utvecklingen för de senaste tre åren.

	2018	Förändr.	2019	Förändr.	2020	Förändr.
Antalet produktionskilometer	13 233 067	+ 0,4 %	13 207 385	-0,2 %	13 229 303	+ 0,1 %
Bruttokostnad, kr/km	34,09	+ 6,7 %	35,12	+ 3,0 %	33,99	-3 %

Tabell 2

Som framgår av tabell 2 har antalet produktionskilometer ökat något medan bruttokostnaden per kilometer har minskat med tre procent.

Finansiell analys

Nedan framgår ett antal mått och jämförelsetal från årsredovisningen.

	2016	2017	2018	2019	2020
Likviditet	89	89	92	92	93
Rörelsekapital, mnkr	-26,8	-25,2	-24,4	-19,1	-17,7
Soliditet, %	0,5	0,6	0,5	0,6	0,5
Eget kapital, mnkr	1,3	1,3	1,3	1,3	1,3

Tabell 3

Kassalikviditet⁴ är det mått som används för att mäta förbundets likviditet. Det är ett nyckeltal som visar betalningsförmågan på kort sikt. Som framgår av årsredovisningen är riktvärdet för måttet 100 %, vilket innebär att de likvida medlen är lika med eller större än de kortfristiga skulderna.

Rörelsekapitalet⁵ visar i likhet med kassalikviditeten betalningsförmågan på kort sikt. Som framgår av tabell 3 har kapitalet förbättrats något.

Enligt uppgift föreligger inga betalningssvårigheter. Beräknat medlemsbidrag faktureras kvartalsvis i förskott. Skolkortsfakturerings sker en gång per månad.

⁴ Kassalikviditet = (Omsättningstillgångar - Varulager) / Kortfristiga skulder x 100

⁵ Rörelsekapital = Omsättningstillgångar - Kortfristiga skulder

Finansiellt mål

Direktionen har bedömt att det finansiella målet; ”Resurseffektiv kollektivtrafik”, inte har uppnåtts 2020. För åren 2016 - 2019 gjordes motsvarande bedömningar. Minskat resandet till följd av covid-19 har uppgetts som orsak till den bristande måluppfyllelsen. Antalet resor har under 2020 minskat med ca 30 %.

Kommentar

Som framgår av förbundets årsredovisning har de finansiella måtten hållits på oförändrad nivå och i vissa fall förbättrats något.

Som beskrivits har förbundets nettokostnader understigit budgeten med 32 mnkr, vilket främst förklaras av covid-19.

För att enklare kunna värdera måluppfyllelsen rekommenderar vi, i likhet med tidigare år, att mätvärdena uttryckas som ”högst” eller ”lägst” eller motsvarande eftersom en exakt procentsats eller belopp normalt är svår att uppnå.

Sammantaget bedömer vi att verksamheten i huvudsak har bedrivits på ett från ekonomisk synpunkt tillfredsställande sätt med beaktande av att förbundet i stor utsträckning har påverkats av covid-19. Vi vill dock, i likhet med tidigare år, framhålla vikten av att kostnadseffektiviteten stärks.

5.5 Uppfyllelse av verksamhetsmål

Av tabell 4 nedan framgår, i sammanfattad form, direktionens bedömning av måluppfyllelsen för år 2020 samt föregående två år.

Nr	Mål	2018	2019	2020
1	Vi ska resurseffektivt öka det totala kollektiva resande	Uppfyllt	Ej uppfyllt	Ej uppfyllt
2	Minskad negativ miljöpåverkan.	Uppfyllt	Uppfyllt	Ej uppfyllt
3	Antalet nöjda och mycket nöjda kunder ska öka.	Ej uppfyllt	Uppfyllt	Ej uppfyllt
4	Kollektivtrafik bidrar till social inkludering.	Uppfyllt	Ej uppfyllt	Ej uppfyllt
5	Ökad tillgänglighet i kollektivtrafiken för personer med funktionsnedsättning.	Ej uppfyllt	Ej uppfyllt	Ej uppfyllt
6	Vi ska resurseffektivt öka resandet i prioriterade stråk.	Uppfyllt	Uppfyllt	Ej uppfyllt
7	Vi ska öka antalet resmöjligheter genom samverkan och innovation.	Uppfyllt	Ej uppfyllt	Ej uppfyllt
8	Målen är välkända för våra medarbetare.	Ej uppfyllt	Uppfyllt	Ej uppfyllt
9	Medarbetarna har rätt förutsättningar att möta de förväntningar som ställs på verksamheten,	Ej uppfyllt	Ej uppfyllt	Ej uppfyllt

Tabell 4

Av budget 2020 med plan 2021–2022 samt årsredovisning 2020 framgår att mål nr 1 och 2 är av särskild betydelse för en god ekonomisk hushållning. Detsamma gäller målet ”Resurseffektiv kollektivtrafik” som utgör förbundets finansiella mål, se avsnitt 5.4.

Direktionens samlade bedömning är att förbundet inte uppnår en god ekonomisk hushållning 2020. Den huvudsakliga förklaringen till det svaga resultatet är enligt årsredovisningen det minskade resandet till följd av covid-19.

Som framgår av tabell 4 har inget av verksamhetsmålen bedömts som uppnådda 2020.

Kommentar

Direktionen har bedömt att verksamhetsmålen för 2020 inte har uppnåtts. Vi har inte funnit skäl att göra någon annan bedömning.

När det gäller målens utformning vill vi hänvisa till våra kommentarer i avsnitt 5.4.

Vi vill även hänvisa till vår revisionsrapport ”Grundläggande granskning år 2016”. I rapporten framhölls vikten av att det är tydligt när ett mål kan anses som uppnått. Vi rekommenderar följaktligen att bedömningsgrunderna tydliggörs. För de mål som har ett omfattande antal indikatorer så ser vi det som särskilt betydelsefullt. Vi har fått information om att antalet indikatorer har reducerats i budget 2021 och att ett fortsatt utvecklingsarbete planeras.

5.6 Intern kontroll

Förbundet har en policy för intern kontroll, som beslutades av förbundsdirektionen år 2015.

Av policyn framgår att förbundsdirektionen årligen ska besluta om en internkontrollplan och när så ska ske. 2020 års plan beslutades av direktionen 2019-12-13, vilket överensstämmer med policyn.

Av direktionens beslut framgår att internkontrollen för år 2020 ska inriktas mot följande:

- Kommunalförbundets hantering av intäktsfördelning till medlemmarna fram till dess nytt intäktsfördelningssystem är implementerat,
- Kommunalförbundets policyer och instruktioner för IT Förvaltningsverksamhet är uppdaterade och motsvarar nuvarande verksamhet.

Direktionen beslutade även att uppdra till förbundsdirektören att återredovisa resultatet av internkontrollpunkterna till förbundsdirektionens första sammanträde 2021.

Av såväl protokoll som tillhörande handlingar framgår att planen baseras på en riskanalys.

Direktionen kommer enligt uppgift att få resultatet rapporterat vid sitt sammanträde den 24 mars 2021. Ett sammanträde hölls visserligen i februari, det var emellertid ett extra insatt sammanträde som i sin helhet avsåg Bussgods Västernorrland AB.

De underlag som vi tagit del av innefattar information om vidtagna åtgärder utifrån beslutad plan. Förslag på åtgärder/fortsatt arbete framgår även.

Kommentar

Vi har tagit del av rapporteringen av det interna kontrollarbetet.

Enligt vår bedömning tillgodoser förbundets arbete med internkontroll de krav som ställs i den av direktionen beslutade policyn.

Vi har inom ramen för denna granskning inte närmare granskat formerna för riskanalys, men vill ändå i likhet med tidigare år framhålla vikten av att risker avseende förbundets kontrollsystem beaktas.

5.7 Revisionell bedömning

Syftet med granskningen har varit att, utifrån en grundläggande granskningsinsats, bedöma om verksamheten sköts på ett ändamålsenligt och från ekonomisk synpunkt tillfredsställande sätt samt om den interna kontrollen är tillräcklig.

Vi bedömer att verksamheten inte har bedrivits på ett fullt ut ändamålsenligt sätt eftersom inget av förbundets mål har uppnåtts. Möjligheterna att nå målen har samtidigt påverkats i stor utsträckning av covid-19. Vi har även noterat att vissa åtgärder har vidtagits utifrån tidigare granskning, bland annat när det gäller hanteringen av stämmoinstruktioner. Förbundsdirektionen har dock inte fattat de beslut som kommunallagen stadgar angående den förstärkta uppsiktsplikten, trots att denna brist uppmärksammades i 2019 års granskning.

Vad gäller förbundets ekonomi bedömer vi sammantaget att verksamheten i huvudsak har bedrivits på ett från ekonomisk synpunkt tillfredsställande sätt med beaktande av att förbundet i stor utsträckning har påverkats av covid-19.

När gäller den interna kontrollen bedömer vi, utifrån vår avgränsade granskningsinsats, att den i huvudsak har varit tillräcklig. Enligt vår bedömning tillgodoser förbundets arbete med intern kontroll de krav som ställs i den av direktionen beslutade policyn.

Härnösand, dag som ovan



Birgitta Arnberg
 Certifierad kommunal yrkesrevisor



Granskning av bokslut och årsredovisning per 2020-12-31



Kommunalförbundet Kollektivtrafikmyndigheten i Västernorrlands län

25 mars 2021

Sammanfattning

På uppdrag av de förtroendevalda revisorerna i Kommunalförbundet Kollektivtrafikmyndigheten i Västernorrlands Län har KPMG granskat kommunens årsredovisning för räkenskapsåret 2020. Vårt uppdrag är att granska årsredovisningen i syfte att ge revisorerna ett tillräckligt underlag för revisionsberättelsen.

Kommunens revisorer ska enligt kommunallagen 12 kap bedöma om resultatet i årsredovisningen är förenligt med de mål som fullmäktige beslutat. Revisorerna ska pröva om räkenskaperna är rättvisande. Revisorernas uttalande avges i revisionsberättelsen.

Årsredovisningen

Vi har granskat årsredovisningen och noterat avvikelser i de skuldförda bidragen samt pensionskostnaderna. Vi bedömer därmed att årsredovisningen inte ger en rättvisande bild av Kollektivtrafikmyndighetens resultat och ställning. Vi bedömer att årsredovisningen ej har upprättats i enlighet med lagen om kommunal bokföring och redovisning (LKBR) samt god redovisningssed.

Resultat och prognos

Kommunalförbundets resultat för året uppgår, likt tidigare år, till 0 kr. Resultatet är enligt budget.

Vi har granskat Kollektivtrafikmyndighetens balanskravsutredning och bedömer att den är i enlighet med LKBRs rekommendation.

Underlag för revisorernas bedömning utifrån direktionens mål

Enligt bestämmelser i kommunallagen (KL) ska direktionen i budgeten ange finansiella mål och verksamhetsmål som har betydelse för god ekonomisk hushållning. Revisorerna ska bedöma om resultatet i årsredovisningen är förenligt med de av fullmäktige beslutade målen för den ekonomiska förvaltningen.

Vår sammanfattande bedömning är att de av direktionen fastställa målen för god ekonomisk hushållning inte uppnås.

Sundsvall 2020-03-25



Lars Skoglund

Auktoriserad revisor



Lena Medin

Certifierad kommunal revisor

Innehåll

Sida

Bakgrund

— 1.1	Syfte och revisionsfråga	4
— 1.2	Revisionskriterier	4
— 1.3	Metod och avgränsningar	5

Resultat av granskningen

— 2.1	Förvaltningsberättelse	6
— 2.2	Redovisningsprinciper	6
— 2.3	Balanskrav	7
— 2.4	Bedömning av fullmäktiges mål med betydelse av god ekonomisk hushållning	8
— 2.5	Resultaträkning	10
— 2.6	Balansräkning	11
— 2.7	Kassaflödesanalys	12
— 2.8	Driftredovisning	12
— 2.9	Investeringsredovisning	12
— 2.10	Sammanställd redovisning	13

Bakgrund

Vi har av Kommunalförbundet Kollektivtrafikmyndigheten i Västernorrlands Läns revisorer fått i uppdrag att granska bokslut och årsredovisning för räkenskapsåret 2020. Uppdraget ingår i revisionsplanen för år 2020.

Kommunens revisorer ska enligt 12 kap Kommunallagen (KL) bedöma om resultatet i årsredovisningen är förenligt med de mål som fullmäktige beslutat. Revisorerna ska pröva om räkenskaperna är rättvisande. Revisorernas uttalande avges i revisionsberättelsen.

1.1 Syfte och revisionsfråga

Syftet med granskningen är att bedöma om kommunens årsredovisning har upprättats i enlighet med kommunallag, lagen om kommunal bokföring och redovisning (LKBR) och god redovisningssed i kommuner och regioner. Resultatet av vår granskning utgör underlag för revisorernas utformning av revisionsberättelsen.

Vårt uppdrag är att granska årsredovisningen i syfte att ge revisorerna ett tillräckligt underlag för revisionsberättelsen.

Lagen om kommunal bokföring och redovisning (2018:597) (LKBR), började gälla från och med 1 januari 2019.

1.2 Revisionskriterier

Bedömningsgrund för vårt uttalande avseende huruvida årsredovisningen i allt väsentligt är upprättad i enlighet med gällande lagar och regler bygger på följande revisionskriterier:

- Kommunallag (KL) och kommunal bokförings- och redovisningslag (LKBR)
- God redovisningssed, definierad av Rådet för Kommunal Redovisning (RKR) och Sveriges Kommuner och Regioner (SKR)
- Interna regelverk och instruktioner
- Fullmäktigebeslut

Bakgrund fortsättning

1.3 Metod och avgränsningar

Vår granskning sker i den omfattning som följer av God revisionssed i kommunal verksamhet, främst såsom denna definieras av SKR och Skyrev. Detta innebär att granskningen inte uppfyller de krav som ställs på en auktoriserad revisor eller ett auktoriserat revisionsbolag enligt revisorslagen eller internationella standarder för revision (ISA). Det innebär att vi inte uttalar oss över årsredovisningen så som vi gjort om dessa krav varit uppfyllda.

Granskningen av årsredovisningen omfattar:

- Förvaltningsberättelse
- Resultaträkning
- Balansräkning
- Kassaflödesanalys
- Noter
- Drift- och investeringsredovisning
- Sammanställda räkenskaper

Granskningen har genomförts genom:

- Dokumentstudier av relevanta dokument inklusive årsredovisningen
- Intervjuer med berörda tjänstepersoner
- Analys av nyckeltal för verksamhet och ekonomi i den omfattning som krävs för att bedöma om resultatet är förenligt med de av fullmäktige beslutade målen
- Avstämning av väsentliga poster i resultat- och balansräkning mot erforderliga underlag
- Översiktlig analys av övriga poster

2. Resultat av granskningen

2.1 Förvaltningsberättelse

Enligt 4 kap. 1 § LKBR ska en årsredovisning innehålla en förvaltningsberättelse, resultaträkning, balansräkning, kassaflödesanalys, noter, driftredovisning, investeringsredovisning och sammanställda räkenskaper (om sådana upprättas enligt 12 kap 2 § LKBR).

RKR preciserar i RKR R15 vad förvaltningsberättelsen ska innehålla.

Vi bedömer att kommunens förvaltningsberättelse uppfyller kraven vilka preciseras i RKR R15.

2.2 Redovisningsprinciper

I årsredovisningen anges under avsnittet "Noter" att redovisningen skett enligt god kommunal redovisningssed med vilket avses i överensstämmelse med LKBR och RKR:s rekommendationer.

Vid vår granskning har vi stickprovvis granskat kommunens redovisningsprinciper, genom intervjuer och översiktlig kontroll, mot RKR:s gällande rekommendationer.

Vår bedömning är att kommunalförbundet efterlever RKR:s rekommendationer.

2. Resultat av granskningen fortsättning

2.3 Balanskrav

En kommun ska enligt KL göra en avstämning av balanskravet och redovisa denna i förvaltningsberättelsen. Eventuella negativa resultat som uppkommer ska enligt KL regleras inom tre år. Om det föreligger synnerliga skäl finns emellertid möjlighet att inte reglera ett negativt resultat enligt KL 8 kap 5§. RKR har lämnat information om beräkning och redovisning av balanskravet utifrån tolkning av förarbeten till reglerna om balanskrav i LKBR och KL.

Kommunalförbundet redovisar en avstämning av balanskravet enligt KL i förvaltningsberättelsen. Kommunalförbundet redovisar nollresultat.

Det finns inget balanskravsresultat att återställa från tidigare år.

Det har i vår granskning inte framkommit någon ytterligare post att ta hänsyn till vid beräkning av balanskravsresultatet. Balanskravet bedöms uppfyllt.

2. Resultat av granskningen forts.

2.4 Bedömning av fullmäktiges mål med betydelse av god ekonomisk hushållning

Kommunalförbund ska ha en god ekonomisk hushållning i sin verksamhet och i sådan verksamhet som bedrivs genom sådana juridiska personer som avses i KL 10 kap. 2-6 §§.

I KL stadgas även att kommunalförbund ska ha en god ekonomisk hushållning, vilket får ses som ett överordnat krav och innebär i de allra flesta fall att det inte räcker med att intäkterna enbart täcker kostnaderna, eftersom det på längre sikt urholkar kommunalförbundens ekonomi.

Enligt kommunallagens bestämmelser ska direktionen i budgeten ange finansiella mål och verksamhetsmål som har betydelse för god ekonomisk hushållning. Revisorerna ska bedöma om resultatet i årsredovisningen är förenligt med de av direktionen beslutade målen.

Direktionen har i budgetdokumentet "Budget 2020 med plan för 2021 och 2022" fastställt mål med betydelse för god ekonomisk hushållning. Av budgeten framgår att:

En god ekonomisk hushållning innebär inte enbart en budget i balans, utan innefattar ett krav på att resurserna används till rätt saker och att de utnyttjas på ett effektivt sätt. De delmål som är särskilt betydelsefulla och ska ha uppnått godkänd nivå för att kollektivtrafikmyndigheten ska kunna redovisa att de har uppnått god ekonomisk hushållning är:

- Resurseffektivt öka det totala kollektiva resandet
- Minskad negativ miljöpåverkan
- Resurseffektiv kollektivtrafik

Till respektive delmål framgår ett antal planerade åtgärder samt indikatorer med riktvärden för år 2020 Under målet resurseffektiv kollektivtrafik finns de finansiella indikatorerna.

2. Resultat av granskningen forts.

Av årsredovisningen framgår

Målområde	Verksamhetens mål	Analys 2020	Måluppfyllelse
Resenär	Vi ska resurseffektivt öka det totala kollektiva resandet	Som en följd av Covid-19 så minskade resandet i Västernorrlands län med ca 30 procent. Generellt påverkar det alla indikatorer vilket är den huvudsakliga förklaringen till låg nivå av måluppfyllelse .	Nej målet uppfylls inte
Hållbarhet	Minskad negativ miljöpåverkan	Varierat utfall för indikatorerna med en helhetsbedömning att målet ej nås. Biomedelsandelen ligger på 98,5 procent och klarar riktvärdet även om en mindre negativ trend uppvisas. Marknadsandelen av det motoriserade resande är har sjunkit till följd av Covid-19.	Nej målet uppfylls inte
Hållbarhet	Resurseffektiv kollektivtrafik	Det totala resandet i Västernorrlands län har minskat med ca 30 procent på grund av effekter utifrån Covid-19. Detta innebär att målets indikatorer påverkas negativt under perioden.	Nej målet uppfylls inte

Direktionens samlade bedömning är att god ekonomisk hushållning inte nås för år 2020.

Vi gör ingen annan bedömning.



2. Resultat av granskningen forts.

2.5 Resultaträkning

Verksamhetens nettokostnad är 5,4% lägre än budgeterat. Avvikelsen förklaras främst av effekter av covid-19. Intäkterna i verksamheten har under året minskat till följd av minskat resande, men i och med hyresintäkter avseende tåg och bidrag från Trafikverket har intäkterna på total nivå ökat mot föregående år och budget. Förändringen av kostnaderna avser ökning av tåghyra samt minskning av kostnader avseende färdtjänst och ersättning till trafikföretagen. Kostnaderna är i nivå med föregående år och något lägre än budget.

Vi har koncentrerat granskningen till Kollektivtrafikmyndighetens intäkter och kostnader. Vi kan således inte uttala oss om fördelningen av intäkter och kostnader mellan medlemmarna är korrekt redovisade baserade på den granskningen som har genomförts.

Vi har granskat resultaträkningen och noterat att pensionskostnaderna är för lågt redovisade med 218 tkr. I övrigt har vi inte funnit några väsentliga felaktigheter.

Belopp i mnkr	Kommunal- förbundet		Sammanställd redovisning	
	2020	2019	2020	2019
Verksamhetens intäkter	144,4	135,3	229,2	219,9
Verksamhetens kostnader	-704,6	-697,5	-790,0	-782,0
Avskrivningar	-2,6	-2,6	-3,2	-3,2
Verksamhetens nettokostnader	-562,9	-564,8	-564,0	-565,2
Kommunala biljettsubventioner	139,8	181,1	139,8	181,1
Medlemsbidrag	423,1	383,6	423,1	383,6
Verksamhetens resultat	0,0	-0,1	-1,1	-0,1
Finansiella intäkter	0,0	0,1	0,0	0,5
Finansiella kostnader	0,0	0,0	-0,1	0,0
Resultat efter finansiella poster	0,0	0,0	-1,2	-0,4
Extraordinära poster	0,0	0,0	0,0	0,0
Årets resultat	0,0	0,0	-1,2	-0,4

Belopp, mnkr	Utfall	Budget	Budget- avvikelse	Avvikelse (%)
Verksamhetens intäkter	144,4	135,1	9,3	6,9
Verksamhetens kostnader	-704,6	-728,5	23,9	-3,3
Avskrivningar	-2,6	-1,5	-1,1	76,0
Verksamhetens nettokostnad	-562,9	-594,9	32,0	-5,4
Kommunala biljettsubventioner	139,8	156,5	-16,7	-10,6
Medlemsbidrag	423,1	438,4	-15,3	-3,5
Verksamhetens resultat	0,0	0,0	0,0	0,0
Finansiella intäkter	0,0	0,0	0,0	0,0
Finansiella kostnader	0,0	0,0	0,0	0,0
Resultat efter finansiella poster	0,0	0,0	0,0	0,0
Extraordinära poster	0,0	0,0	0,0	0,0
Årets resultat	0,0	0,0	0,0	0,0

2. Resultat av granskningen forts.

2.6 Balansräkning

Bokfört värde på andelar i Bussgods har skrivits ned till eget kapital i bolaget.

Från föregående års revisionsrapport kvarstår skuldförda bidrag. De skuldförda bidragen uppgår till 12,6 mkr, och har inte ansetts uppfylla kriterierna för periodisering i enlighet med lagen om kommunal bokföring och redovisning (LKBR) och god redovisningssed. Vår bedömning var i föregående års rapport att dessa bidrag borde intäktsföras. Intäktsföring har inte skett under 2020, men kommer att ske under 2021.

Kommunalförbundet har en pågående tvist med en av trafikleverantörerna. En reservering har gjorts i bokslutet, men ännu har ingen överenskommelse skett. Därmed finns det en risk för att kommunalförbundet har en för låg eller för hög reservering uppbokad.

Belopp i mkr	Kommunalförbundet		Sammanställd redovisning	
	2020-12-31	2019-12-31	2020-12-31	2019-12-31
TILLGÅNGAR				
Anläggningstillgångar				
Immateriella anläggningstillgångar				
Förvärvade system	0,2	0,3	0,2	0,3
Materiella anläggningstillgångar				
Maskiner och inventarier	1,8	1,7	4,2	3,7
Finansiella anläggningstillgångar				
Aktier i dotterbolag och intressebolag	17,1	18,4	1,0	1,0
Andra långfristiga värdepappersinnehav	0,0	0,0	0,1	0,1
Summa finansiella anläggningstillgångar	17,1	18,4	1,1	1,1
Summa anläggningstillgångar	19,1	20,4	5,5	5,1
Omsättningstillgångar				
Kortfristiga placeringar	0,0	0,0	0,0	0,0
Kortfristiga fordringar	97,6	83,5	93,7	80,0
Kassa och bank	130,2	138,6	154,6	164,4
Summa omsättningstillgångar	227,8	222,1	248,3	244,4
SUMMA TILLGÅNGAR	246,8	242,5	253,8	249,5
EGET KAPITAL, AVSÄTTNINGAR OCH SKULDER				
Eget kapital				
Eget kapital	0,0	0,0	0,0	0,0
Reservfond	0,0	0,0	0,0	0,0
Balanserat resultat	1,3	1,3	1,4	0,6
Årets resultat	0,0	0,0	-0,1	-0,4
Summa eget kapital	1,3	1,3	1,3	0,2
Avsättningar				
Avsättningar för pensioner	0,0	0,0	0,0	0,0
Andra avsättningar	0,0	0,0	4,0	4,1
Summa avsättningar	0,0	0,0	4,0	4,1
Skulder				
Långfristiga skulder	0,0	0,0	0,3	0,5
Kortfristiga skulder	245,5	241,2	248,1	244,7
Summa skulder	245,5	241,2	248,4	245,2
SUMMA EGET KAPITAL, AVSÄTTNINGAR OCH SKULDER	246,8	242,5	253,8	249,5

2. Resultat av granskningen forts.

2.7 Kassaflödesanalys

Kassaflödesanalys beskriver hur verksamhet och investeringar finansierats och hur de har inverkat på verksamhetens likvida ställning.

Den tillämpade modellen synes överensstämma med RKR R13 Kassaflödesanalys.

Vår bedömning är att kassaflödesanalysen redovisar kommunalförbundets finansieringar och investeringar och att kassaflödesanalysen har upprättats i enlighet med gällande rekommendation.

2.8 Driftredovisning

Enligt LKBR 10:1 ska driftredovisningen innehålla en redovisning av hur utfallet förhåller sig till den budget som har fastställts för den löpande verksamheten.

Enligt RKR R14 Drift- och investeringsredovisning ska utfall kunna stämmas av mot årsredovisningens övriga delar och fullmäktiges budget.

Vår bedömning är att informationen kring driftredovisningen i årsredovisningen uppfyller kraven i enlighet med lagstiftning och rekommendationer.

2.9 Investeringsredovisning

Enligt LKBR 10:2 ska investeringsredovisningen innehålla en samlad redovisning av kommunalförbundets investeringsverksamhet.

Enligt RKR R14 Drift- och investeringsredovisning ska utfallet kunna stämmas av mot årsredovisningens övriga delar och fullmäktiges budget samt plan för investeringsverksamheten. Vidare framgår det att fleråriga pågående och under året avslutade investeringar ska kunna stämmas av samt ska investeringsredovisningen även ska omfatta koncernföretags investeringar som fullmäktige tagit ställning till.

Vår bedömning är att informationen kring investeringsverksamheten i årsredovisningen uppfyller kraven på en samlad investeringsredovisning i enlighet med lagstiftning och rekommendationer.

2. Resultat av granskningen forts.

2.10 Sammanställd redovisning

Sammanställda räkenskaper för en kommunal koncern avser enligt LKBR 12:1 en sammanställning av kommunens och de kommunala koncernföretagens resultaträkningar, balansräkningar och kassaflödesanalyser samt noter.

De sammanställda räkenskaperna innehåller förutom kommunalförbundet följande koncernföretag som redovisas i årsredovisningens koncernstruktur:

- Bussgods Västernorrland, 100%
- Västernorrlands läns Trafik AB, 100%
- Norrtåg AB, 25%

Konsolidering har skett enligt proportionell konsolideringsmetod, vilket innebär att belopp som inkluderats i den sammanställda redovisningens resultat- och balansräkning motsvarar ägd andel i företaget.

I vår granskning av de sammanställda räkenskaperna, har vi noterat att även AB Transitio, 5%, borde inkluderas i den sammanställda redovisningen.



kpmg.com/socialmedia

The information contained herein is of a general nature and is not intended to address the circumstances of any particular individual or entity. Although we endeavor to provide accurate and timely information, there can be no guarantee that such information is accurate as of the date it is received or that it will continue to be accurate in the future. No one should act on such information without appropriate professional advice after a thorough examination of the particular situation.

© 2020 KPMG AB, a Swedish limited liability company and a member firm of the KPMG network of independent member firms affiliated with KPMG International Cooperative ("KPMG International"), a Swiss entity. All rights reserved.

The KPMG name and logo are registered trademarks or trademarks of KPMG International.

