

# Regional livsmedelsstrategi

# Västernorrland



# Innehåll

Förord .....	5
Genomförandeprocess – vår väg fram .....	6
Maten i Västernorrland – en historia .....	7
Vi behöver en regional strategi .....	10
Tre prioriterade områden.....	14
Regler och villkor.....	14
Konsument och marknad.....	16
Kunskap och innovation.....	18
En gemensam strategi .....	20
Referenser.....	23

Västernorrlands regionala livsmedelsstrategi är framtagen av Länsstyrelsen Västernorrland, Lantbrukarnas riksförbund samt Region Västernorrland. Stort tack till alla som varit med och bidragit med fakta och synpunkter.

**Text:** Emelie Eriksson och Marie Sjölin

**Illustration och grafisk form:** Kristina Jeppson

**Foto:** Annika Carlsson, Jan Petersson, Jonas Salmonsson, Kerstin Stickler, Kristina Jeppson, Maria Tjärnström, Viktoria Lindqvist, Höga Kusten Destinationsutveckling, Mittuniversitetet, Nordvik och Peckas naturodlingar.



# En strategi för att nå vår fulla potential

Vi har bestämt oss. I Västernorrland ska det finnas en konkurrenskraftig livsmedelskedja där samtliga delar i kedjan är starka och välmående. Vi är övertygade om att vi genom att utveckla livsmedelsproduktionen skapar tillväxt, sysselsättning och hållbar utveckling i hela länet och att det finns goda förutsättningar för att både kunna äta och producera hållbar och regional mat i Västernorrland.

Den regionala livsmedelsstrategin anger regionala prioriteringar och visar hur livsmedelskedjan i Västernorrlands län kan bidra till att uppnå den vision och de mål för länet som gemensamt tagits fram i vår Regionala utvecklingsstrategi.

## Tre fokusområden

I länet kommer vi fokusera på tre målområden för att koncentrera våra insatser kommande år. Det är:

- Regler och villkor
- Konsument och marknad
- Kunskap och innovation

## Tillsammans kan vi göra skillnad

Det är i bred samverkan som strategin tagits fram. Länsstyrelsen Västernorrland, Region Västernorrland och Lantbrukarnas Riksförbund Västernorrland har ingått i det operativa projektsekretariatet. Andra parter som varit involverade är Hushållningssällskapet Västernorrland, Lantmännen Västernorrland, Maskinringen Norrland, Norrmejerier och Nyhléns Huginsons samt länets kommuner.

För att nå vår fulla potential behöver fler aktörer i och utanför länet samordnas. Det är endast tillsammans som vi åstadkommer riktig förändring.

## **Berit Högman**

*Landshövding, länsstyrelsen Västernorrland*

## **Sara Nylund**

*Vice ordförande Regionstyrelsen, Region Västernorrland*

## **Gunilla Kjellsson**

*Regionordförande, Lantbrukarnas riksförbund Västernorrland*

# Genomförandeprocess – vår väg fram

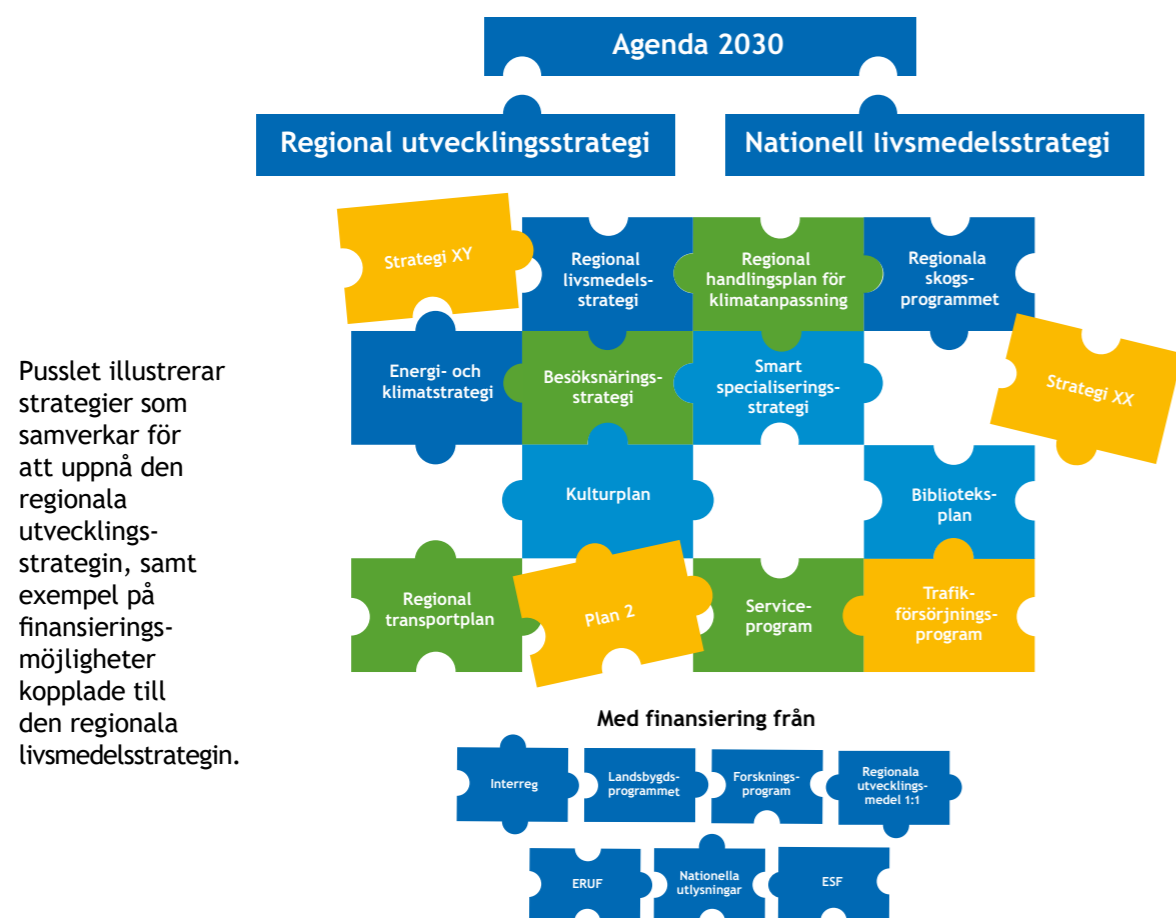
Den regionala livsmedelsstrategin för Västernorrland tar sikte på år 2030 och ska ses som en områdesstrategi till Västernorrlands regionala utvecklingsstrategi. Strategin anger regionala prioriteringar, med utgångspunkt från ramarna i den nationella livsmedelsstrategin, samt visar hur livsmedelskedjan i Västernorrlands län kan bidra till att uppnå den vision och de mål för länet som gemensamt tagits fram i vår regionala utvecklingsstrategi.

För att uppfylla livsmedelskedjans potential i Västernorrland behövs en samsyn och gemensam riktning, för näringen, myndigheter, akademi, ideell sektor och för konsumenter. Det behövs både stora och mindre insatser, men framförallt ett tydligt gemensamt ägarskap. Länsstyrelsen Västernorrland ansvarar för att följa upp de indikatorer som kopplats till strategins prioriteringar

och för att utvärdera insatsernas effekt. Därutöver ställer sig stora samverkansrådet, som det samlade regionala ledarskapet inom Västernorrland, bakom strategin och dess innebörd.

Partnerskapet<sup>1</sup> för den regionala livsmedelsstrategin har hittills varit drivande i förverkligandet av strategin och framtagandet av denna reviderade version. Partnerskapet kommer fortsatt att ha en central roll tillsammans med fler aktörer vid framtagande av arbetsplaner för genomförande av strategin.

Ett sekretariat utsett av Länsstyrelsen Västernorrland ansvarar för att samordna det regionala arbetet och bedriva kontinuerlig omvärldsbevakning för att bland annat plocka upp initiativ och utlysningar som kan vara till nytta för det regionala arbetet.



Pusslet illustrerar strategier som samverkar för att uppnå den regionala utvecklingsstrategin, samt exempel på finansieringsmöjligheter kopplade till den regionala livsmedelsstrategin.

## Partnerskapet

Partnerskapet för den regionala livsmedelsstrategin bildades år 2015 i och med att länets första regionala livsmedelsstrategi togs fram, som den första i sitt slag i landet. Partnerskapet har bestått av: Hushållnings-sällskapet Västernorrland, Lantbrukarnas riksförbund Västernorrland, Lantmännen Västernorrland, Länsstyrelsen Västernorrland, Maskinringen Västernorrland, Norrmejerier, Nyhléns Hugosons, Region Västernorrland och Växa Sverige.



Surströmming är ett resultat av att vi förr behövde salta, torka och syra livsmedel för att de skulle hålla längre, en tradition som lever kvar än idag.

## Maten i Västernorrland – en historia

Västernorrland har en skiftande natur med kust, vattendrag, skog, bördig åkermark samt rika ängs- och betesmarker. Norrland är ett av de nordligast belägna platserna i världen där jordbruk bedrivs. Vår korta odlingsäsong har historiskt sett begränsat urvalet av grödor och vi har lärt oss att nyttja de naturtillgångar som funnits tillhands. Boskap i form av kor och getter har varit viktiga för vår försörjning. Om somrarna togs djuren till fäbodan för att nyttja skogsbete medan vallen i närheten av hemmanet sparades som vinterfoder.

Innan potatisen blev populär på 1800-talet var rovor, kålrot och ärter viktiga grödor. De spannmål vi odlat har i huvudsak varit korn, råg och havre. Bröd har varit ett viktigt inslag i kosten och eftersom de sädeslag vi har odlat är svåra att jäsa blev tunnbröd vanligt.

### Havet kokade av fisk

Fisket har varit viktigt för vårt län, främst lax- och strömmingsfisket. Under 1600-talet sägs det att hela havet kokade av fisk och enligt uppgift ska tjänstefolk ha bönat och bett om att inte behöva äta lax mer än tre gånger i veckan.<sup>1</sup>

Att förvara livsmedel har varit en stor utmaning, vi saltade, torkade och syrade. På så vis har till exempel surströmmingen uppkommit. Att göra ost och smör har varit ett sätt att ta tillvara och öka livslängden på mjölk. Även jakt har varit viktigt. Det utfördes enklast på vin-

tern då vi kunde ta oss fram på skidor och spåra i snön. Västernorrland har utgjort och är fortfarande viktiga betesmarker för rennäringen.

### Missväxt och svält

Under de så kallade svältåren i slutet av 1800-talet sattes livsmedelsförsörjningen på prov. Missväxt i kombination med långsamma politiska beslut och ett system som inte omfattade alla samhällsklasser gjorde att många svält. Uppfattningen var att risken för svält var så liten i den moderna tid de levde i då, att det inte behövdes några lager.

### Ändrade levnadsvanor

De senaste femtio åren har livsmedelskedjan genomgått stora förändringar, bland annat på grund av globalisering, EU-inträdet och förändrade levnadsvanor. Fokus har flyttats från vad som varit möjligt att producera och förvara till rena smakpreferenser. En minskad relativ kostnad för mat har inneburit att vi köper mer mat, med ett högre energiinnehåll, och har råd med mer exklusiv mat såsom kött, förädlade mejeriprodukter och skalddjur. Vi dricker mindre mjölk, men äter mer ost, grönsaker, frukt och bär och handlar mer färdigmat.<sup>2</sup>

Rationalisering och effektivisering har inneburit färre och större gårdar samtidigt som den brukade jordbruksmarken minskat och avkastningen ökat.

1. Kristiansson, 1979. Mattraditioner i Medelpad och Ångermanland.  
2. Jordbruksverket, 2015. Livsmedelskonsumtionen i siffror.





Västernorrlands kalla klimat och korta växtsäsong ger oss goda förutsättningar att odla gräs, vilket resulterar i att mjölkproduktionen utgör cirka hälften av primärproduktionens totala värde.

Från andra världskriget fram till 1990-talet prioriterade Sverige en hög självförsörjningsgrad av livsmedel med inkomstgaranti för jordbrukare. Regleringarna medförde dock en obalans mellan produktion och konsumtion varpå livsmedelssektorn marknadsanpassades år 1990. Idag konkurrerar svensk livsmedelsproduktion på en internationell marknad.

Sedan 1980 har livsmedelsproduktionen i Västernorrland minskat vilket resulterat i att jordbruksmarken minskat med 25 procent, detta ger en sjunkande självförsörjningsgrad. Minskningen beror till viss del på höga produktionskostnader kopplat till vår starka lagstiftning för miljö- och djurskydd. Mervärden vi haft svårt att ta betalt för. Minskningen beror även på lägre avkastning på grund av kallt klimat och kort växtsäsong.

#### Företag och djur har blivit färre

Jordbruksmarken i Västernorrland utgör 2 procent av landarealen, är kuperad och består genom naturgivna hinder av små utspridda åkrar vilket ger ett gles odlingslandskap med många små gårdar.

Klimatet ger goda förutsättningar för odling av vall- och grönfoderväxter vilket används i mjölk- och köttproduktion. Mjölkproduktionen står för runt hälften och köttproduktionen för runt en fjärdedel av primärproduktionens totala värde. Antalet företag samt djur

har minskat över tid men planat ut de senaste åren. Värdet på mjölkproduktionen är relativt stabilt och värdet på köttproduktionen har under de senaste åren ökat något. Den ekologiska livsmedelsproduktionen i länet är jämförelsevis stor och utgör en fjärdedel av markanvändningen.

Västernorrland är starka inom vattenbruk med företag som är aktiva i avelsarbete för röding och odling av sättfisk, samt ett aktivt kustfiske. År 2015 bedömde näringen att vattenbruk hade stor potential till utveckling vilket förändrats i huvudsak på grund av indragna tillstånd för fiskodling i öppet vatten.

#### Uppmärksammade caféer och restauranger

Livsmedelsförädlingen i Västernorrland är liten jämfört med vår primärproduktion, men ökar. Vi har en bas i flertalet livsmedelsindustrier, vi blir en allt starkare region inom dryckesbranschen, har ett stort antal mathantverkare samt restauranger och caféer med utmärkelser inom bland annat White guide. Vi har även en stark industriell bas inom skogsbranschen med god forskningsbaserad kunskap inom till exempel energi, bioteknik, kemiteknik och miljöområdet vilket har bidragit till utveckling av foodtech och satsningar inom cirkulär livsmedelsindustri.

Förädlingsvärdet, det vill säga branschens bidrag till BRP, för Västernorrlands livsmedelskedja låg 2017 på



Insektsodling till djurfoder ses som ett område med stor potential i Västernorrland. Micaela Lockner drar det ett steg längre när hon i sitt studentarbete vid Mittuniversitetet presenterar granola med inslag av kusar från Ådalen.

närmare 3 miljarder kronor vilket utgör cirka 3 procent av BRP och bidrar med cirka 5000 helårsarbeten. Mellan 2015–2017 har antal arbetsställen, årsarbetare samt förädlingsvärdet totalt sett ökat inom livsmedelskedjan i länet. BRP står för bruttoregionalprodukt och är det samlade värdet på alla varor och tjänster som produceras i en region.

#### Maten i Västernorrland i framtiden

Trendspaningar visar att vi lägger in mer och fler värderingar i den mat vi äter. 2020 identifierades tre trender som kommer bli alltmer viktiga: hållbarhet och hälsa, bekvämlighet och prisvärdhet samt digitalisering.<sup>3</sup>

Detta avspeglas bland annat i att svenskarna konsumerar mer närproducerat, ekologiskt och rättvisemärkt samt att utländskt kött allt oftare byts mot svenskt eller vegetabiliska alternativ. Vi köper även mer färdigmat samt handlar och jämför priser med hjälp av digitala verktyg.

#### Efterfrågade mervärden

Västernorrland har flera av de mervärden som dagens konsumenter efterfrågar. Utifrån omvärldsanalyser och geografiska förutsättningar har vi potential att direkt utveckla vår produktion av kött, ost, dryck samt frukt och grönt av hög kvalitet, och på sikt producera vegeta-

biliska produkter till exempel av havre. En kartläggning av företags synergier i Västernorrland identifierar landbaserad fiskodling samt insektsodling för djurfoder som två segment med stor potential,<sup>4</sup> både med intressant marknad och hög investeringsvilja. Detta genom att ta tillvara befintliga restflöden i länets industri och energiproduktion med möjlighet till symbios mellan företag.

#### Attraktivt att investera

Genom att skapa förutsättningar för konkurrenskraftiga och lönsamma företag i en hållbar och hälsosam livsmedelskedja, samt tillvarata de möjligheter trendspaningar visa, nyttjar vi potentialen i Västernorrlands livsmedelskedja fullt ut.

För att uppnå detta behöver vi till år 2030 ha följande förutsättningar: ett tätt samarbete mellan näringen, myndigheter, ideell sektor och akademi samt en ökad upplevd närhet mellan producent och konsument. Vi har sänkt trösklarna för att etablera och utveckla livsmedelskedjans företag och vi har ett innovativt företagsklimat som är attraktivt att investera i. Vi har utvecklat våra styrkeområden inom smart specialisering<sup>5</sup> och är världsledande inom en rad produktionsområden.

Den regionala livsmedelsstrategin för Västernorrland är framtagen för att peka ut prioriterade arbetsområden för att realisera vår potential.



# Vi behöver en regional strategi

Konkurrenskraftiga och lönsamma företag ger förutsättningar för en hållbar livsmedelskedja vilket bidrar positivt till samtliga mål i Agenda 2030. I agendan anges att samspelet mellan tre dimensioner är avgörande för att uppnå hållbar utveckling: ekonomisk, social och miljömässig hållbarhet. För att uppnå en hållbar livsmedelskedja i Västernorrland ska agendans alla dimensioner därför alltid beaktas i genomförandet av den regionala livsmedelsstrategin.

## För en attraktiv och växande region

En konkurrenskraftig livsmedelskedja bidrar på ett oersättligt sätt till länets attraktivitet. Fantastiska smakupplevelser och vackra landskap såväl som arbetstillfällena, samhällsservice och infrastruktur i hela länet, gör det möjligt att, samt lockar till att, besöka, bo och verka i regionen.

Varje miljon som ett livsmedelsproducerande jordbruksföretag ökar sin omsättning med ger i snitt 2,51 nya jobb. Motsvarande siffra för det svenska näringslivet är 1,42 nya jobb.<sup>6</sup>

För att nyttja potentialen i vår livsmedelskedja fullt ut behöver hela kedjan främjas. Med Västernorrlands långa kustremsa är både de gröna och de blå näringarna betydelsefulla. Inom de båda finns befintliga näringsgrenar med stor potential att växa. Vi har även restflöden i industrier som kan kombineras med livsmedelsindustrin i samverkan med akademien, där vi har möjlighet att bli världsledande inom foodtech-området. Livsmedelsproduktion, framförallt tillsammans med

förädling av lokala råvaror och samverkan med bland annat grossister, handel, restauranger och besöksnäring, kan bli en starkt bidragande faktor för regional sysselsättning och en tillväxtmotor i vår regionala ekonomi.

## Biologisk mångfald

En konkurrenskraftig livsmedelsproduktion i Västernorrland är en förutsättning för att uppnå våra regionala miljömål<sup>7</sup> och värna vårt kulturarv, såsom fåbodbruk och kustfiske.

I världen som helhet är exploatering av natur för livsmedelsproduktion den största anledningen till minskad biologisk mångfald. I Västernorrland råder däremot motsatta förhållanden. Våra slätter- och betesmarker kan ha lika stor artrikedom som en regnskog. Som en konsekvens av färre betande djur i länet har dock en stor del av våra öppna odlingslandskap såsom betesmarker och slätterängar lämnats att växa igen. Detta resulterar i förlorade livsmiljöer för de växter, insekter och djur som är beroende av dessa marker, alltså minskad biologisk mångfald och i värsta fall artförlust.

Vårt kalla klimat och mindre intensiva jordbruk gör att näringsläckage från jordbruk inte är ett generellt problem i Västernorrland och vi har låg användning av växtskyddsmedel. Endast 9 procent av vår åkermark behandlas årligen, jämfört med 46 procent för Sverige som helhet. En ökad produktion av grödor som trivs och kräver mindre växtskyddsmedel i vårt klimat bidrar till att minska den totala användningen i Sverige och i världen. Samtidigt som den biologiska mångfalden

skulle gynnas av fler betande djur i länet ska en ökad produktion inte påverka omgivande miljö negativt.

Generationsmålet, paraplyet över våra 16 miljökvalitetsmål,<sup>8</sup> anger emellertid att vi ska lämna över ett samhälle till nästa generation, där de stora miljöproblemen är lösta utan att vi flyttar miljöpåverkan till andra länder. Genom att arbeta för en ökad produktion och konsumtion av regionala livsmedel med mer säsongsanpassade matvanor bidrar vi till uppfyllnad av generationsmålet. För att främja lönsamhet samt ökad resurseffektivitet och minskad miljöpåverkan behövs ett fortsatt arbete med kompetensutveckling och aktiva åtgärder inom miljömålsarbetet.

## Ett bättre klimat

Livsmedelskedjan har även en viktig roll i riksdagens fastställda klimatmål<sup>9</sup> om nettonollutsläpp av klimatgaser till år 2045. Svensk nötköttsproduktion har redan idag jämförelsevis låga utsläpp av växthusgaser. En stor del av utsläppen inom jordbruket kommer från biologiska processer och kan inte elimineras, men minska och inbindning av kol i markerna kan öka.<sup>10</sup>

En cirkulär livsmedelskedja bidrar till en cirkulär och biobaserad ekonomi som krävs för att nå klimatmålet. Det kan uppnås genom att bygga ett resurseffektivt cirkulärt system på olika nivåer, såsom gårdsnivå eller regional nivå. Bland annat genom att bli mer självförsörjande på foder, mat och drivmedel samt minska svinn genom att tillvarata restprodukter och skapa nya värden. I Energi- och klimatstrategin för Västernorrland 2020–2030 finns mer information om hur vi regionalt bör arbeta för att nå klimatmålen.

## Trygg försörjning och god beredskap

En god försörjningsförmåga ställer krav på att maten ska kunna produceras, förädlas och distribueras till konsument. I fall av kris måste det finnas en beredskap som säkerställer försörjningsförmågan oavsett graden av påfrestning. Den försörjningsberedskapen har vi inte idag. Vi är inte självförsörjande på något livsmedel i Västernorrland. För Sverige som helhet täcker endast produktionen av morötter, socker och vetemjöl vår konsumtion.<sup>11</sup>

Dagens livsmedelssystem är komplext och sårbart, det är inte säkert att maten skulle nå konsumenten om systemet utsätts för påfrestningar.

Även om vi stärker försörjningsberedskapen så kommer vi i fall av kris att befinna oss i en annorlunda vardag. Vi kan tillfälligt behöva anpassa oss till en mindre varierad kost och ett minskat kaloriintag. Det är inte heller säkert att varken stat eller kommun kan bistå samtliga medborgare utan måste fokusera på de mest utsatta. I grund och botten behöver vi öka vår livsmedelsproduktion och säkerställa kontinuerlig produktion samt distribution av livsmedel för att trygga vår



Viola Hall säljer köttlådor och styckningsdetaljer i gårdsbutiken på Skäggsta gård. Gårdens djur betar på strandängar i Söråker och bidrar till den biologiska mångfalden.



Betande djur är en förutsättning för att hålla landskapet öppet och bevara den biologiska mångfalden.



De 17 globala målen i Agenda 2030 rör de tre dimensionerna ekonomisk, social och miljömässig hållbarhet.

6. Lantbrukarnas Riksförbund, 2016. Det gröna näringslivet.

10 7. Länsstyrelse Västernorrland, 2019. Miljömålsuppföljning 2019.

8. Läs mer på SverigesMiljömål.se

9. Regeringen, 2017. Det klimatpolitiska ramverket.

10. Kungliga Ingenjörsvetenskapliga Akademien, 2019. Så klarar det svenska jordbruket klimatmålen.

11. Lantbrukarnas Riksförbund, 2020. Självförsörjning.



försörjningsförmåga.<sup>12</sup> En förutsättning för en väl fungerande livsmedelsproduktion är god tillgång på rent vatten. Vattenresurser bör prioriteras till livsmedelsproduktion och produktionen ska påverka det omgivande vattnet i så låg utsträckning som möjligt. God dialog tillsammans med frivilliga åtgärder framför tvingande lagstiftning bistår konkurrenskraften vid beslut om till exempel vattenskyddsområden.

### Ett förändrat klimat

Ett förändrat klimat förväntas för vår del av världen medföra förbättrade odlingsvillkor då varmare temperaturer gör att klimat- och vegetationszonerna flyttar norrut. Samtidigt försämras förutsättningarna i andra delar av världen som idag står för stor del av vår livsmedelsproduktion. Väster-norrland bör därför få en större roll i Sveriges och världens framtida livsmedelsförsörjning och jordbruksmarkens värde kommer att öka.<sup>13</sup>

För att nyttja de förbättrade odlingsförhållandena fullt ut behöver vi arbeta för en robust primärproduktion. Ett förändrat klimat för även med sig utmaningar såsom större variation i väder och nya skadegörare vilket ställer krav på nya grödor och förändrade odlingsmetoder. Ett varmare klimat kan även påverka förutsättningar för fiskodling.

Samverkan mellan relevanta aktörer krävs för att följa utvecklingen kring våra möjligheter och risker. Samverkan bör även syfta till att sprida kunskap om klimatanpassningsåtgärder relevanta för våra geografiska förutsättningar, påverka forskningen så att denna kunskap finns samt skapa en överblick över de odlingsbara markerna i Västernorrland. Läs mer i Regional handlingsplan Klimatanpassning i Västernorrland.

### Bättre folkhälsa

Liksom resten av västvärlden har Västernorränningarna idag folkhälsoproblem kopplat till det vi äter. Hälsan är ojämnt fördelad i befolkningen, med tydliga skillnader kopplat till ålder, kön och utbildningsnivå. Genom att verka för ett attraktivt utbud av hälsosamma och smakrika livsmedel i flera prisklasser bidrar livsmedelskedjan till hållbara matvanor, för en bättre hälsa i Västernorrland och världen till år 2030.

En annan viktig folkhälsoaspekt är antibiotikaresistens. Sveriges djuruppfödare har lägst antibiotikaanvändning inom EU, bland de lägsta i världen, och var det första landet att 1986 förbjuda antibiotika i tillväxtfrämjande syfte.<sup>14</sup> Detta ger ett unikt mervärde till svensk, och västernorrländsk, animalieproduktion.

12. Sveriges Lantbruksuniversitet, 2018. Livsmedelsproduktion ur ett beredskapsperspektiv.

13. Jordbruksverket, 2020. Jordbruksmarkens värden.

14. Statens Veterinärmedicinska anstalt, 2020. Antibiotika och djur inom EU.

## Vision

Handlingskraft, livskraft och naturkraft. Tillsammans för människor och företags växtkraft i en hälsosam livsmiljö för kommande generationer.



## Övergripande mål

En konkurrenskraftig livsmedelskedja där den totala livsmedelsproduktionen och förädlingen ökar, samtidigt som relevanta nationella miljömål nås, i syfte att skapa tillväxt, sysselsättning och bidra till hållbar utveckling i hela länet. Sårbarheten i livsmedelskedjan ska minska.



## Viktiga målområden

### Regler och villkor

Med ett modigt regionalt ledarskap påverkas och tillämpas regler och villkor för en hållbar livsmedelskedja där konkurrenskraften, produktionen och åkerarealen ökar i hela länet.

### Konsument och marknad

Konsumenter ska ha ett högt förtroende för livsmedel från Västernorrland och göra medvetna och hållbara val vid köp av livsmedel.

### Kunskap och innovation

Ett utvecklat system för kunskap och innovation bidrar till ökad produktutveckling och företagsetableringar i livsmedelskedjan samt hållbar produktion och konsumtion av livsmedel.



# Tre prioriterade områden

## Regler och villkor

Med ett modigt regionalt ledarskap påverkas och tillämpas regler och villkor för en hållbar livsmedelskedja där konkurrenskraften, produktionen och åkerarealen ökar i hela länet.

Förutsättningarna för att producera livsmedel i Västernorrland påverkas av beslut som tas både inom och utanför länets gränser. Hur strukturfonderna utformas har stor betydelse för livsmedelskedjan liksom den EU-gemensamma jordbrukspolitiken. För att säkerställa att de villkor vi berörs av bidrar till en konkurrenskraftig livsmedelskedja i Västernorrland behövs ett samordnat påverkansarbete gentemot EU:s gemensamma och Sveriges nationella politik för jordbruk och näringsliv. Samverkan ska syfta till att identifiera och förebygga villkor som försämrar vår konkurrenskraft, samt kommunicera villkor som kan stärka konkurrenskraften. Påverkansarbetet sker över länsgränser och

tillsammans med relevanta aktörer nationellt och internationellt. Därutöver bör pengarna regionalt prioriteras utifrån vad som ger störst effekt för att nå de fastslagna målen i livsmedelsstrategin, med stöd i den regionala utvecklingsstrategin.

### Infrastruktur är en förutsättning

Livsmedelskedjan bidrar på ett naturligt sätt till attraktiva livsmiljöer i hela Västernorrland. Samtidigt är tillgång till bland annat offentlig service, stärkt transportinfrastruktur samt snabb, robust och säker digital infrastruktur en förutsättning för att behålla och locka nya livsmedelsföretag.

Driftsäker uppkoppling krävs för ökad resurseffektivitet och användande av ny teknik. Ökad digitalisering bidrar till att öka den upplevda närheten och minskar geografins betydelse. För hela livsmedelskedjan krävs kostnadseffektiva energilösningar och väl fungerande lagerinfrastruktur, det gäller särskilt för utveckling av livsmedelsproduktion på industriområden.

Primärproduktionen kräver därutöver specifika funktioner såsom veterinärservice och jordbrukstekniker,



Gott bemötande, ömsesidig respekt i tillsynsarbete, rimliga handläggningstider och snabb återkoppling på kontroller från myndigheter är viktigt för ökad produktion och tillväxt i livsmedelskedjan.

och för hela livsmedelskedjan är finansieringskällor med god kännedom om branschen en förutsättning. För att främja bibehållen och ökad livsmedelsproduktion behöver infrastruktursatsningar genomföras med ett livsmedelsproduktionsperspektiv.

För att öka försörjningstryggheten bör insatsvaror kopplat till livsmedelsproduktion kartläggas och importberoendet minska. Därutöver behöver lantbruket, som samhällsviktig verksamhet, prioriteras när det gäller el- och drivmedelsförsörjning. Robusta transporter och logistikkedjor behöver upprättas för produktion och distribution av livsmedel.

Vi behöver även ett utökat regionalt samarbete mellan näringsliv och offentlig sektor kopplat till beredskapsfrågor, och nödvändiga avsteg i lagstiftningen som kan tillämpas vid höjd beredskap bör förberedas.

### Värdera jordbruksmark högre

Jordbruksmarken är en begränsad resurs som ska förse oss och kommande generationer med livsmedel. I ett varmare klimat kommer värdet på vår mark att öka då den blir allt viktigare för livsmedelsproduktionen. Igenvuxen mark går att åter ta i bruk, men exploatering av jordbruksmark är ett permanent ingrepp som tar bort all möjlighet till framtida livsmedelsproduktion. Därför ska all jordbruksmark ses som brukningsvärd, även den som inte brukas för tillfället.

Jordbruksmarken ska värderas högt. Om jordbruksmark planerar att exploateras ska detta ske i dialog med relevanta aktörer. Samhällsintresset ska ställas i relation till den fragmentering av jordbrukslandskapet som uppstår samt markens brukningsvärde. Exploaterad jordbruksmark bör även alltid ersättas genom att ta igenvuxen mark i bruk. Vi behöver även fler riktade insatser och kraftigare styrmedel som gör det attraktivt att åter ta igenvuxen mark i bruk samt bruka jordbruksmark med låga produktionsegenskaper, men som har höga biologiska värden.

### Prioriterade åtgärder

- Samordnat påverkansarbete kring regelverk och styrmedel på både nationell och internationell nivå
- Säkerställa nödvändiga infrastrukturer för livsmedelsproduktion, -förädling och -konsumtion
- Värna jordbruksmark för säkrad livsmedelsförsörjning och biologisk mångfald
- Myndigheter ska aktivt arbeta näringslivsfrämjande

I Västernorrland har kommuner, Regionen och Länsstyrelsen stora möjligheter att skapa bättre förutsättningar för ökad konkurrenskraft samt nyetableringar av livsmedelsproducerande företag i vårt län. Majoriteten av företagen i livsmedelskedjan i Västernorrland är små och medelstora och har därför begränsade resurser att sätta sig in i de regler och villkor de har att förhålla sig till. Många företag lyder under flera myndigheter och regelverk, de upplever regelverken som allt mer komplicerade och utför dubbelarbete med parallella system, vilket sammantaget blir ett hinder för utveckling och tillväxt.

### Anpassade stöd

För att underlätta för företagaren behöver det vara tydligt både inom och mellan myndigheter samt gentemot företagaren vem som gör vad på alla nivåer. Vid myndighetskontakter ska företagare få rätt och relevant information, både kring lagstiftning, stöd och utvecklingsmedel.

Utifrån ett rättighetsperspektiv är det viktigt att myndigheter är lyhörda och anpassar stöd utifrån företagets unika förutsättningar och behov, för att möjliggöra likvärdiga förutsättningar.

### Målstyrda regelverk

Ett gott bemötande, ömsesidig respekt i tillsynsarbete, rimliga handläggningstider och avgifter samt samordning, förhandsavisering och snabb återkoppling på kontroller är eftersträvarvärt, så även att regelverk blir alltmer målstyrda.

Vi behöver därutöver öka kunskapen om hur myndigheter kan underlätta och skapa förutsättningar för tillväxt inom livsmedelsföretag, samt ett närmare samarbete för effektiv organisation och nya arbetsätt. Närmare samarbete mellan myndigheter och aktörer inom främjandesystemet såsom inkubatorer, investerare och innovationsfrämjare behöver snarast etableras.

### Exempel på indikatorer

- Andel livsmedelsproduktionssäkrade beslut
- Areal jordbruksmark i hektar
- Företagsklimat
- Andel ärenden handlagda inom målsatt tid
- Antal jordbruksföretag, sysselsatta samt produktionsvärde





**Konsumenter ska ha ett högt förtroende för livsmedel från Västernorrland och göra medvetna och hållbara val vid köp av livsmedel.**

Det ökande intresset för hållbar mat ger nya affärsmöjligheter för Västernorrland. För att tillvarata det behövs en närmare relation mellan producent och konsument samt ökad kunskap om konsumenternas förväntningar. Samtidigt behövs målgruppsanpassad kommunikation med insatser för att öka intresset och kunskapen kring den västernorrländska matens mervärden, såsom lokala arbetstillfällen, bidrag till besöksnäringen och biologisk mångfald.

Livsmedel från Västernorrland ska även vara lättillgänglig för konsumenten, både genom befintliga säljkanaler samt nya innovativa sätt att köpa och sälja mat.

### Hälsosamma matvanor

Kommunikation och förpackningar bör skapa förutsättningar för en jämlik hälsa genom att vara begripliga för alla. Hälsosamma produkter i alla prisklasser och i flera

förädlingsgrader bör främjas. En prioriterad målgrupp bör vara barn och ungdomar i hela länet. Genom att arbeta med skolmaten och restaurangutbildningar når vi en stor del av befolkningen samt främjar hållbara och hälsosamma matvanor i offentliga kök, i hemmet och på restauranger. Stärker vi relationen till mat möjliggör vi även att maten värdesätts högre, betalningsviljan ökar och matsvinnet minskar vilket främjar medvetna och hållbara vanor.

### Stor potential inom besöksnäringen

Under årtionden har den globala turismen varit en av de snabbast växande ekonomiska branscherna i världen, sedan 2010 har antalet gästnätter ökat kraftigt i Västernorrland. Matturister efterfrågar hållbar, traditionell och platsbunden mat med en historia, samt mat av hög kvalitet. Samtidigt är andelen lokala produkter i restaurangbranschen som helhet fortfarande låg. För att nå visionen om att Västernorrlands destinationer ska vara självklara besöksmål som bidrar till hållbar tillväxt i hela länet behöver den lokala maten integreras i högre grad. Stärkt besöksnäring med unika smakupplevelser bidrar till regional stolthet och till att stärka Västernorrland som plats, här finns viktiga synergieffekter att tillvarata. För att finna dessa synergieffekter behövs



Mat bidrar till att förstärka en upplevelse, därför har livsmedelsproduktionen och besöksnäringen mycket att vinna på att samarbeta.

en ökad strategisk samverkan mellan livsmedelskedjan och besöksnäringen, med syfte att skapa samarbeten mellan företag med nya affärsmöjligheter och affärsmodeller. Lokal mat och dryck ska användas för att förstärka och förnya natur- och kulturupplevelser, evenemang och andra besöksnäringens aktiviteter så att själva matupplevelsen blir en del av förädlingen. Därför är det viktigt att arbeta för hela spektrat, från exklusiv mat till snabbmat. Även gårdsbutiker och andra upplevelser på tema mat och dryck bidrar till att regionen blir ett attraktivt besöksmål.

### Den offentliga maten som katalysator

Offentlig upphandling i Västernorrland bör användas som ett kraftfullt verktyg för att nå regionala hållbarhetsmål. Svensk och västernorrländsk mat har många av de mervärden vi efterfrågar. Samtidigt finns en begränsning i vilken mat vi kan producera, när den kan skördas och hur länge den kan förvaras. För att bidra till en hållbar livsmedelskonsumtion bör vi därför sträva efter att öka andelen lokal och säsongsanpassad mat i de offentliga köken. De livsmedel som inte kan köpas regionalt bör så långt som möjligt vara ekologiska.<sup>15</sup> Oavsett hur livsmedel produceras kommer den alltid att ha en påverkan på miljö och klimat, därför bör även minskat svinn prioriteras.

### Nära relationer

Genom ett modigt ledarskap sätter vi än mer ambitiösa mål och provar nya vägar och lösningar för en hållbar upphandling. Upphandlingsmyndighetens kriterier ger goda exempel på hur vi kan ställa krav inom djurskydd och miljö. Dessa kan användas för att få in mer lokal och säsongsanpassad mat via grossister och lokala producenter. Därutöver behövs en nära dialog mellan upphandlare och producenter för att möjliggöra upphandlingsunderlag utifrån regionala förutsättningar och därigenom fler anbud.

Med det offentliga som kund skapas förutsättningar för fler växande hållbara livsmedelsföretag i Västernorrland. Genom att även integrera maten i undervisningen bidrar skolan till att skapa närmare relationer till maten, som i sin tur kan minska risken för svinn och ohälsosam konsumtion. Inom sjukvården och äldreomsorgen kan regional vällagad samt traditionell mat sätta guldkant på tillvaron.

### Prioriterade åtgärder

- Närmare relation mellan konsumenter och producenter
- Strategisk samverkan mellan livsmedelskedjan och besöksnäringen
- Öka andelen närproducerade råvaror samt öka statusen på mat i länets offentliga kök



Västernorrland blir en allt starkare region inom dryck vilket bidrar till länets attraktivitet.



Strategin förespråkar lokala råvaror och minskat svinn.



Att köpa och sälja via Reko-ringar är ett sätt för konsumenter och producenter att ses och bygga en relation.

### Exempel på indikatorer

- Mätning av förtroende
- Minskat matsvinn inom offentliga kök
- Andel svenska och lokala livsmedel i offentliga kök
- Antal förädlingsföretag, sysselsatta samt förädlingsvärde





Peckas naturodlingar i Härnösand är ett exempel på nya sätt att producera livsmedel, där regnbågslax och tomater odlas i ett gemensamt system genom kretsloppsodling.

## Kunskap och innovation



**Ett utvecklat system för kunskap och innovation bidrar till ökad produktutveckling och företagsetableringar i livsmedelskedjan samt hållbar produktion och konsumtion av livsmedel.**

För att främja lönsam och ökad livsmedelsproduktion i Västernorrland behövs tillgänglig, tillämpbar forskning anpassad för våra geografiska förutsättningar. Både inom produktion, förädling och konsumtion. Vi behöver bland annat ökad kunskap om klimatanpassning för robust primärproduktion, fiskodling på land, cirkulär livsmedelskedja och kundernas förväntningar. För det krävs att vi etablerar samarbeten med relevanta universitet, högskolor och forskningsinstitut.

Vi behöver säkerställa att kunskap vi är i behov av, där forskningen primärt inte utgår ifrån Västernorrland, anpassas för Västernorrlands villkor och förutsättningar. Bland annat genom att försöksodlingar och

testbäddar förläggs i länet. Vi behöver även tillgång till relevant kunskap och forskning som primärt utgår ifrån andra delar av Sverige eller världen.

### Förenkla ägarskiftet och finansiering

Av tradition har livsmedelsföretag gått i arv inom familjen vilket har gett fördelar kring kunskapsöverföring och möjliggjort successiva övertaganden. Numera talar vi allt oftare om ägarskiftet snarare än generationsskiftet och fler intresserar sig för att starta livsmedelsföretag i vuxen ålder.

För att möjliggöra nya företag behövs möjligheter till fler former för ägarskiftet och finansiering, samt kunskap och utbildningar på flera nivåer. Som del i grundskolan samt hela gymnasieprogram och vuxenutbildningar. Utbildningsutbudet i Västernorrland ska vara regionalt matchat vilket kräver god samverkan mellan näringen, Region, kommuner och utbildningssamordnare.

Vi behöver även tillgång till rådgivare som tillhandahåller spetskunskaper utifrån den senaste forskningen, anpassat för våra geografiska förutsättningar. Vi främjar flexibla former för lärande genom regional och nationell

samverkan, till exempel med undervisning och rådgivning på distans. Länet behöver ett eller flera kompetenscentra som fokuserar på kompetensförsörjning, finansieringslösningar och attraktionskraft.

### Bättre samverkan för företagsutveckling

Dagens livsmedelskedja är global vilket ger Västernorrland möjlighet att verka på en global marknad med ökad produktion av livsmedel. För att tillvarata den möjligheten behöver vi en samordnad och sammanhållen företagsfrämjande struktur bestående av näringen, akademi, myndigheter och ideella organisationer, med syfte att bidra till företagsutveckling.

Strukturen bör arbeta med kontinuerlig omvärldsbevakning för att fånga upp nya trender och utlysningar, möta efterfrågan och vara ett stöd i att marknadsföra regionen. Att samverka på detta sätt bidrar till att öka den upplevda närheten till omvärlden samt till att skapa, behålla och attrahera kompetens och investeringar till Västernorrland.

### Ökad förädling

En stor del av Västernorrlands livsmedelsråvaror går idag oförädlade ut ur länet och vi har stora möjligheter att höja värdet på dessa genom ökad förädling i flera led mot fler slutprodukter. Genom att arbeta för en cirkulär livsmedelskedja med minskat svinn kan vi även skapa nya värden av länets restprodukter.

För att främja produktutveckling, innovationer och även nya sätt att producera mat behöver ovan nämnda struktur knytas till en eller flera fysiska noder som driver utveckling. Noderna bör fungera som innovationsarena där befintliga och nya företag inom alla delar av livsmedelskedjan samverkar med akademien. Detta för att bland annat skapa testbäddar för att ta fram kommersiellt gångbara innovationer samt skapa samarbeten och utveckla nya affärsmodeller.

### Prioriterade åtgärder

- Tillgänglig och tillämpbar forskning för Västernorrland
- Samverkan för kompetensförsörjning
- Ett utvecklat och sammanhållet finansieringsföretags- och innovationsstödsystem

### Exempel på indikatorer

- Antal testbäddar och försöksodlingar i länet
- Antal forskningsprojekt som bedrivs i länet
- Antal utexaminerade elever från gymnasie- och yrkesutbildning inom livsmedelskedjan
- Antal företag inom livsmedelskedjan som tar del av stöd från inkubator och investerare



Naturbruksgymnasiet Nordvik och Mittuniversitetet är viktiga delar i länets kompetensförsörjning. Västernorrland behöver satsa ytterligare på kunskap och innovation inom livsmedelsproduktion för att nå ökad hållbar produktion och högre försörjning i länet.



# En gemensam strategi

Den regionala livsmedelsstrategin har tagits fram i ett projektsekretariat bestående av Länsstyrelsen, Region Västernorrland och Lantbrukarnas Riksförbund Västernorrland där Länsstyrelsen varit projektägare och projektledare. Som ett stöd i processen finns ett regionalt partnerskap, som förutom projektsekretariatet består av representanter från Hushållningssällskapet Västernorrland, Lantmännen Västernorrland, Maskinringen Västernorrland, Norrmejerier och Nyhléns Hugosons.

Det huvudsakliga arbetet med att identifiera prioriteringar och förankra strategin har gjorts genom workshops under våren år 2020. Deltagare har varit tjänstepersoner och politiker i länets kommuner, företagare samt organisationer kopplade till livsmedelskedjan i Västernorrland. Det löpande arbetet med framtagandet av strategin har även presenterats för Regionala samverkansrådet i Västernorrland där länets politiker varit representerade.

För att uppnå visionen för länet och målen i den regionala livsmedelsstrategin krävs handlingskraft och gemensamma satsningar. Det krävs både engagemang och vilja hos politiker, tjänstepersoner, organisationer såväl som hos företagare och medborgare. Tillsammans kan vi tillvara de möjligheter som bor i vårt län och trygga en hälsosam livsmiljö för framtida generationer.

# Referenser

Jordbruksverket. Jordbruksmarkens värden. 2020.  
<https://jordbruksverket.se/jordbruket-miljon-och-klimatet/jordbruksmarkens-varden>  
(Hämtad 2020-11-06).

Jordbruksverket. Livsmedelskonsumtionen i siffror  
– Hur har konsumtionen utvecklats de senaste 50 åren och varför?  
Jönköping: Jordbruksverket, 2015.  
[https://www2.jordbruksverket.se/download/18.488289914fbof1a9a22eb1c/1441805270885/ra15\\_15v2.pdf](https://www2.jordbruksverket.se/download/18.488289914fbof1a9a22eb1c/1441805270885/ra15_15v2.pdf) (Hämtad 2020-11-06)

Jordbruksverket. Sveriges första 15 år som medlem i EU – Jordbrukets utveckling.  
Jönköping: Jordbruksverket, 2011.  
[https://www2.jordbruksverket.se/webdav/files/SJV/trycksaker/Pdf\\_rapporter/ra11\\_33.pdf](https://www2.jordbruksverket.se/webdav/files/SJV/trycksaker/Pdf_rapporter/ra11_33.pdf)  
(Hämtad 2020-11-06).

Kristiansson, Maj-Britt, Wallin, Sven och Netterlund, Karin.  
Mattradition i Medelpad och Ångermanland – Seder och bruk i helg och vardag.  
Stockholm: LT, 1979.

Kungliga Ingenjörsvetenskapliga Akademin. Så klarar det svenska jordbruket klimatmålen.  
Stockholm: IVA, 2019. <https://www.iva.se/globalassets/bilder/projekt/vagval-klimat/201910-iva-vagval-for-klimatet-delrapport5-g.pdf> (Hämtad 2020-11-06).

Lantbrukarnas Riksförbund. Det gröna näringslivet – och dess betydelse för samhället. 2016.  
[file:///C:/Users/900206-003/AppData/Local/Packages/Microsoft.MicrosoftEdge\\_8wekyb3d8bbwe/TempState/Downloads/det-grona-naringslivet-och-dess-betydelse-for-samhallet%20\(1\).pdf](file:///C:/Users/900206-003/AppData/Local/Packages/Microsoft.MicrosoftEdge_8wekyb3d8bbwe/TempState/Downloads/det-grona-naringslivet-och-dess-betydelse-for-samhallet%20(1).pdf) (Hämtad 2020-11-06)

Lantbrukarnas Riksförbund. Självförsörjning. 2020.  
<https://www.lrf.se/politikochpaverkan/foretagarvillkor-och-konkurrenskraft/nationell-livsmedelsstrategi/sjalvforsorjning/> (Hämtad 2020-11-06).

Länsstyrelse Västernorrland. Miljömålsuppföljning 2019.  
Härnösand: Länsstyrelse Västernorrland, 2019.  
<https://www.lansstyrelsen.se/download/18.4a4eb7416faedec125351e8/1582200274995/Miljomalsuppfoljning%20Vasternorrland%202019.pdf> (Hämtad 2020-11-06).

Macklean. Trendspaning och intressanta områden för Västernorrland.  
Stockholm: Macklean, 2020.

Regeringen. Det klimatpolitiska ramverket. 2017.  
<https://www.regeringen.se/artiklar/2017/06/det-klimatpolitiska-ramverket/>  
(Hämtad 2020-11-06).

Sveriges Lantbruksuniversitet. Livsmedelsproduktion ut ett beredskapsperspektiv  
– Sårbarheter och lösningar för ökad resiliens.  
Karlstad: Myndigheten för samhällsskydd och beredskap, 2018.

Statens Veterinärmedicinska anstalt. Antibiotika och djur inom EU. Uppsala: SVA, 2020.  
<https://www.sva.se/media/wuqk014/antibiotika-och-djur-i-eu-oktober-2020.pdf>  
(Hämtad 2020-11-06).





Länsstyrelsen  
Västernorrland