

11 maj 2020

## Inbjudan till samråd om planerad vindkraftspark

Vindkraften blir en allt viktigare del av Sveriges energisystem. RES Renewable Norden AB (tidigare Nordisk Vindkraft) utreder möjligheten till att anlägga en vindkraftspark vid Storåsen, Ånge kommun, i Västernorrlands län. De vindkraftsverk som RES planerar bidrar till att nå målet om ett helt förnybart elsystem. Projektet har tidigare varit ute på samråd, pausat under en period och har nu återupptagits. RES Renewable Norden AB bjuder därför på nytt in till samråd enligt miljöbalken (6 kap. 4§).

Samrådet genomförs skriftligt då det vanliga förfarandet med öppet hus och utställning inte går att genomföra på grund av Covid-19.

Information, utställning och underlag för samråd finns digitalt på projektets webbplats <http://nordiskvindkraft.se/se/projekt/development/storaasen>  
Materialet går även att beställa i pappersformat från RES Renewable Norden AB.

Eventuella synpunkter vill vi ha **senast den 26 juni 2020**.

Synpunkter lämnas till [frida.gyllensten@wsp.com](mailto:frida.gyllensten@wsp.com) alternativt via brev till WSP Sverige AB, Attn: Frida Gyllensten, Box 130033, 402 51 Göteborg. Märk kuvertet ”Storåsen”

**Har ni frågor är Ni välkomna att kontakta oss:**

Camilla Tisell Fredriksson, projektledare  
tel: 031-339 59 13, e-post: [camilla.tisellfredriksson@res-group.com](mailto:camilla.tisellfredriksson@res-group.com)

Frida Gyllensten, Miljökonsult och MKB ansvarig  
tel: 010-722 74 65, e-post: [frida.gyllensten@wsp.com](mailto:frida.gyllensten@wsp.com)

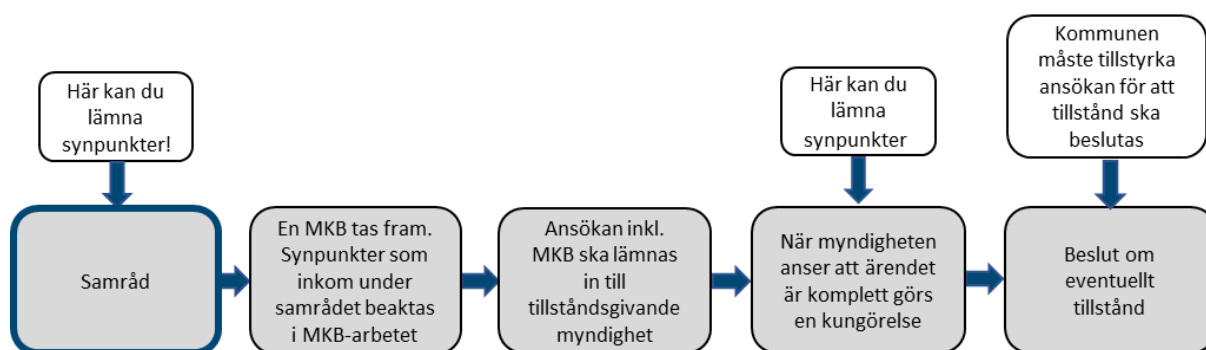
Med Vänlig Hälsning  
Camilla Tisell Fredriksson, projektledare

## Tillståndprocessen

En vindkraftpark av Storåsens storlek kräver tillstånd och ska tillståndsprövas av Miljöprövningsdelegationen (MPD) vid Länsstyrelsen. Verksamheter som vindkraftsparker anses medföra betydande miljöpåverkan. Detta innebär att tillståndprocessen ser ut på ett specifikt sätt, se figur 1.

Samråd genomförs med länsstyrelsen, kommunen, övriga myndigheter samt de organisationer, företag, allmänhet etc. som kan antas bli berörda av verksamheten. Samrådet berör verksamhetens lokalisering, omfattning och utformning, miljöeffekter samt innehåll i kommande miljökonsekvensbeskrivning (MKB). De synpunkter som kommer in under samrådet blir en del av underlaget för fortsatt planering av vindkraftsparken och den kommande MKB:n.

Efter samrådet tar verksamhetsutövaren fram en MKB som tillsammans med ansökan och eventuella utredningar lämnas in till MPD vid Länsstyrelsen. MKB:n fokuserar på de miljöeffekter som kan uppstå till följd av verksamheten. Efter ansökan lämnats in kan Länsstyrelsen begära komplettering. När Länsstyrelsen anser att ansökan är komplett kungörs detta i lokaltidning för området och allmänheten ges möjlighet att yttra sig. Aktuell kommun måste tillstyrka ansökan för att vindkraftsparken ska få tillstånd, därefter fattar MPD ett beslut om att bevilja eller avslå ansökan om tillstånd. Beslutet kan överklagas hos mark- och miljödomstolen.



Figur 1 Ansökningsprocessens steg. Ansökan befinner sig just nu i första steget: Samråd

### Kortfattad historik

RES har valt projektområdet vid Storåsen då det är ett lämpligt område med hänsyn till att det är ett stort sammanhängande skogsområde med få motstående intressen och goda vindförhållanden. Delar av området är utpekade som lämpligt för vindkraft i kommunens översiktsplan samt utpekade som riksintresse för vind.

Inför tillståndsansökan hölls ett samrådsmöte i juni 2017 där projektet, som det då var planerat, presenterades.

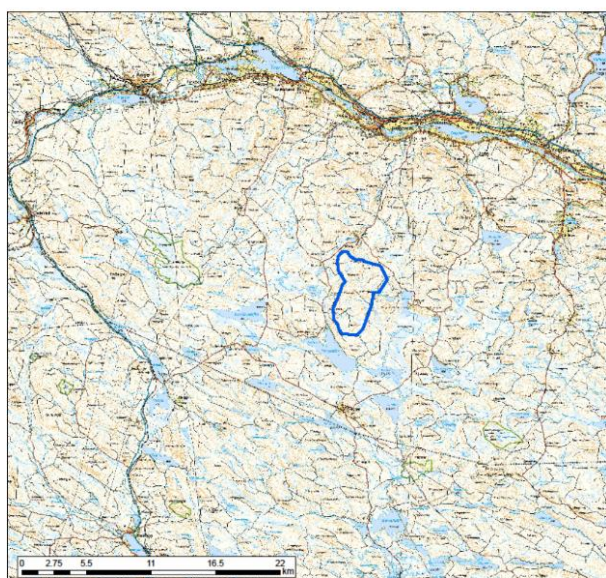
Under projektets gång har synpunkter, utredningar och teknisk utveckling medfört att området där vindkraftverken planeras minskats. Antalet restriktionsområden har ökat, d.v.s. områden inom projektområdet som inte är lämpliga för placering av verk, då ny information framkommit under processens gång.

Ansökan lämnades in till miljöprövningsdelegationen i december 2017, men bolaget förelades i mars 2018 att inkomma med kompletteringar. Kompletteringarna innebar att ytterligare restriktioner tillkom. Projektet omfattade då 33 verk, men med hänsyn till synpunkter från närboende har projektet minskat till 31 verk och ytterligare ett restriktionsområde i områdets nordöstligaste del har tillkommit. I april 2018 beslutade kommunfullmäktige i Ånge kommun att ta en "timeout" som innebar att de inte avsåg att behandla några tillsstyrkansbeslut gällande vindkraftsprojekt före tidigast år 2021. RES drog då tillbaka ansökan om miljötillstånd i juni 2019, men avsåg att återkomma med en ny tillståndsansökan när "timeouten" upphört. I oktober 2019 beslutade Ånge kommun att "timeouten" skulle hävas, vilket innebar att RES återupptog projektet.

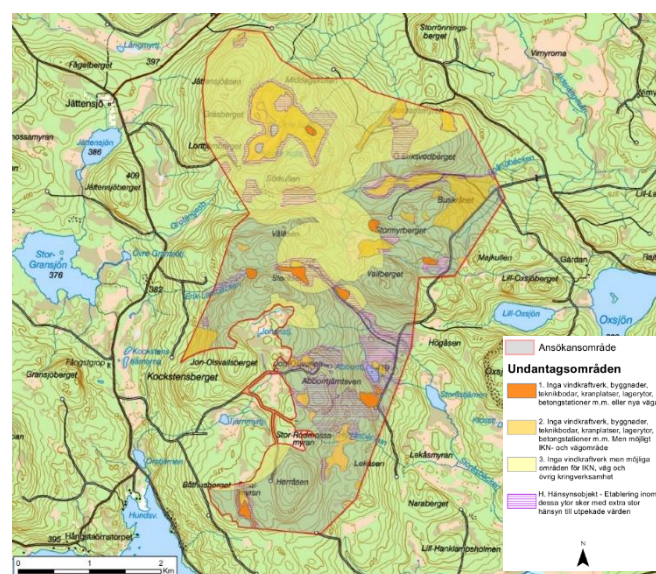
I april 2020 genomfördes ett nytt samrådsmöte med myndigheterna och nu genomförs samråd med berörda parter och allmänhet. Ansökningshandlingar bedöms kunna lämnas in efter sommaren 2020.

### Projektområdet och dess utveckling

Projektet är lokaliserat till ett område söder om Ljungan i Ånge kommun, vilket visas i figur 2 nedan. Projektområdet har, som tidigare beskrivits, utvecklats och delar av området har tagits bort. Vidare har även flera restriktionsområden, där verk inte bedömts lämpliga för placering framkommit. Dessa visas i figur 3.



Figur 2 Projektområdet ligger söder om Ljungan



Figur 3 Aktuell ansökanområde med restriktionsområden

### Behandling av personuppgifter

Adresser för detta utskick har hämtats från Lantmäteriet via Metria och Bisnode. De personuppgifter som du skickar in kommer att lagras och behandlas av RES Renewable Norden AB i enlighet med gällande dataskyddsförordning, GDPR, i syfte att hantera dina inlämnade synpunkter i samrådet. WSP Sverige AB hanterar personuppgifterna som personuppgiftsbiträde. Du har rätt att kontakta RES Renewable Norden AB för att få information om vilka uppgifter som behandlas om dig eller för att begära rättelse, överföring, radering eller begränsning av dina personuppgifter.