

Ägaruppdrag

Medelpads Räddningstjänstförbund
2024 – 2027

Innehåll

1. Inledning	2
1.1 Bakgrund	2
1.2 Syfte	2
1.3 Vision, verksamhetsidé och värdegrund.....	2
1.4 Målbild.....	3
1.5 Övergripande inriktning.....	3
2. MRF:s uppdrag enligt gällande lagstiftning	4
3. Räddning	4
3.1 Ändamålsenligt ordnad räddningstjänst	4
3.2 Ledning av räddningstjänstverksamheten	4
3.3 Snabb hjälp.....	5
3.4 Effektiva räddningsinsatser	5
3.5 Förmåga att hantera stora olyckor.....	6
3.6 Miljö och klimat	6
4. Förebyggande verksamhet	6
4.1 Trygghetsarbete och social hållbarhet.....	6
4.2 Tillsynsmyndighet och remissinstans.....	6
4.3 Råd och stöd.....	7
4.4 Naturolyckor.....	7
4.5 Agenda 2030	7
5. Verksamhetsledning och stödfunktioner.....	8
5.1 Styrdokument	8
5.2 Ändamålsenlig organisation.....	9
5.3 Personal.....	9
5.3.1 Personalpolitik	9
5.3.2 Arbetsmiljö.....	9
5.3.3 Jämställdhet och mångfald	9
5.4 Förvaltning.....	9
5.5 Ekonomi.....	10
5.5.1 God ekonomisk hushållning.....	10
5.5.2 Investeringar.....	10
5.5.3 Resultatkrav	10
5.5.4 Prognosavvikelse.....	10
5.5.5 Principer för årlig ramjustering.....	10
6. Uppföljning och kontroll	10

1. Inledning

1.1 Bakgrund

Medelpads räddningstjänstförbund (MRF) ägs gemensamt av Sundsvalls, Timrå och Ånge kommuner. En direktion sammansatt av politiker från de tre ägarkommunerna utgör MRF:s beslutande organ. Direktionen ska i sin verksamhet samråda med ägarrådet som utses av ägarkommunerna.

1.2 Syfte

Syftet med ägaruppdraget är att tydliggöra vad som är förbundets uppgifter enligt gällande lagstiftning (kapitel 2) och ange vilken inriktning som ska gälla (kapitel 3 – 6).

1.3 Vision, verksamhetsidé och värdegrund

MRF:s vision

- Ett tryggt, säkert och hållbart samhälle.

MRF:s verksamhetsidé

- Skydd mot olyckor utgör grunden för vår verksamhet. Vi har en väl fungerande utryckningsverksamhet och genom ett brett förebyggande arbete bidrar vi till att minska antalet olyckor för de som bor och vistas i ägarkommunerna.
- Vi är en aktiv part i kommunerna och nyttjar förbundets personella och materiella resurser på ett effektivt sätt i arbetet för en säkrare och tryggare kommun.
- Vi arbetar för en utökad samverkan med andra kommuner och organisationer i regionen för att uppnå största möjliga nytta för medborgarna.
- Vi har en ambition att anses vara en av Sveriges ledande räddningstjänster.

MRF:s värdegrund

MRF ska uppfylla intentionerna i det egna värdegrundsarbetet Vår Viktiga Vardag (VVV).

Värdeorden i detta arbete uttrycks:

- Vi visar **omtanke** genom att respektera varandra och våra olikheter, lyssna aktivt och ge ett gott bemötande både internt och externt.
- Vi söker **kunskap** genom att vara aktiva i vår omvärldsbevakning, nyfikna på nytt lärande, kvalitetssäkra det vi gör samt delar erfarenheter mellan varandra både internt och externt.
- Vi skapar **trygghet** genom att förebygga att olyckor inte inträffar, agerar professionellt när det sker olyckor, finnas som stöd efter olyckor samt att vi bryr oss om varandra i vardagen både internt och externt.

1.4 Målbild

Målbilden för MRF:s uppdrag enligt lagen om skydd mot olyckor är genom olycksförebyggande och skadebegränsande åtgärder att:

- Ingen ska dödas eller skadas allvarligt till följd av en olycka.
- De totala kostnaderna för olyckor ska minimeras.
- Ingen olycka ska ge negativ påverkan på miljön.

1.5 Övergripande inriktning

MRF ska ta väl vara på och utveckla det goda förtroende som förbundet har hos allmänheten och olika samarbetspartners. Förtroendet byggs genom att MRF är en skicklig och kvalitetssäkrad aktör inom räddning av liv, egendom och miljö. Att ha ett stort förtroende är en viktig faktor för att nå framgång i organisationens arbete.

Arbetet med att minska antalet olyckor i samhället är en av MRF:s viktigaste uppgifter. Fler liv ska räddas, i första hand genom att en olycka inte händer. Antalet skadade ska minska. Kostnaderna för förstörda materiella värden ska bli lägre. Allt arbete vid MRF ska genomsyras av ett förebyggande förhållningssätt. MRF ska vara en efterfrågad samarbetspart i samhällets hållbarhetsarbete.

MRF ska kunna genomföra räddningsinsatser dygnet runt alla dagar om året inom samtliga ägarkommuners hela geografiska område. Kompetensen för att genomföra insatser ska vara bred och förbundet ska ha förmåga att leda och genomföra räddningsinsatser vid både mindre och större händelser. Att genomföra lyckade räddningsinsatser är i sig trygghetsskapande.

I ett säkerhetsläge i förhållande till omvärlden som har försämrats och är mer komplicerat än för några år sedan har MRF en viktig roll i att bedriva arbete inom krisberedskap och civilt försvar som ligger inom räddningstjänstens verksamhetsområden. Pågående klimatförändringar, med fler omfattande naturhändelser än tidigare år och andra påfrestningar på samhället, bidrar också till behov av att ha en bra grundberedskap för att hantera större händelser som förväntas inträffa med kortare mellanrum. MRF ska vara en stabiliserande faktor i denna alltmer osäkra omvärld.

MRF ska i övrigt bidra till en positiv utveckling inom ägarkommunerna genom att aktivt delta i hållbarhetsarbetet. Det kan bland annat avse insatser för ökad trygghet, stärkande av integration för nyanlända samt samarbete med universitet och andra skolor för ökad kompetens, attraktivitet och utveckling inom räddningstjänstens arbetsområden.

För att nå bästa möjliga resultat vad gäller både upplevd trygghet och säkerhet i samhället samt ett bra arbete vid insatser som innehåller räddning, befolkningsskydd, krisberedskap, civilt försvar och räddningstjänst vid höjd beredskap så krävs ett väl utvecklat samarbete med ägarkommunerna och många andra aktörer.

2. MRF:s uppdrag enligt gällande lagstiftning

MRF:s uppdrag och verksamhet omfattas av ett antal lagområden, där huvudområdet är ägarkommunernas ansvar enligt *lagen (2003:778) om skydd mot olyckor*.

Övriga områden är hantering av kommunernas uppgifter enligt *lagen (2010:868) om brandfarliga och explosiva varor*, kommunernas informationsansvar enligt *lagen (1999:381) om åtgärder för att förebygga och begränsa följder av allvarliga kemikalieolyckor*, biträde i kommunernas planprocesser enligt *plan- och bygglagen (1987:10)*, tillsyn enligt *lagen (2014:799) om sprängämnesprekursorer* samt åtaganden enligt *lagen (2006:544) om kommuners och regioners åtgärder inför och vid extraordinära händelser i fredstid och höjd beredskap*.

MRF är remissinstans till flera olika aktörer bland annat i tillståndsärenden gällande alkoholtillstånd och tillstånd enligt miljöbalken. Förbundet är även remissinstans till Polismyndigheten i flertalet olika tillståndsärenden och bistår även med spridningsutlåtanden.

3. Räddning

3.1 Ändamålsenligt ordnad räddningstjänst

Räddningstjänstverksamheten ska vara ändamålsenligt ordnad och räddningsinsatser ska kunna påbörjas inom godtagbar tid och genomföras på ett effektivt sätt. Eftersom uppdraget innebär att genomföra räddningsinsatser vid olyckor, som sker plötsligt, så innebär ändamålsenligheten att det behöver finnas tillgång till en beredskap kontinuerligt, det vill säga på både kort och lång sikt. Beredskapen är en förutsättning för att kunna inleda räddningsinsatser inom en godtagbar tid, och räddningsinsatser behöver också organiseras och ledas så att de genomförs på ett effektivt sätt.

Räddningstjänstverksamheten ska kunna fungera också under höjd beredskap och i krig.

3.2 Ledning av räddningstjänstverksamheten

MRF ingår i ett gemensamt räddningsledningssystem, Räddningsregion MittNorrland.

Räddningsledningssystemet har till uppgift att:

- Att säkerställa att räddningstjänstverksamheten agerar vid rätt tillfälle när det finns ett behov och på ett riktigt sätt i förhållande till de uppdrag som den förväntas utföra.
- Att identifiera förändringar i riskbilden så att beredskapsanpassningar och förberedelser för räddningsinsatser kan göras.
- Att vid olyckor besluta om att inleda en räddningsinsats och säkerställa att den genomförs för att nå önskade effekter.

- Att anpassa organiseringen av ledningsarbetet för räddningstjänstverksamheten.
- Att initiera samverkan, eftersom räddningstjänstverksamheten är en del av ett större aktörssammanhang – det vill säga se till att verksamheten fungerar i relation med andra aktörer inklusive räddningstjänstverksamheter i andra kommuner.

Arbetet med det gemensamma räddningsledningssystemet ska utvecklas och stärkas för att på bästa sätt skapa inriktning och samordning i räddningstjänstverksamheten.

3.3 Snabb hjälp

Som en viktig del av samhällets samlade resurser ska MRF stärka förmågan att vara på plats och kunna verka inom så kort tid som möjligt vid räddningsinsatser.

Uppgiften att rycka ut på sjukvårdslarm i väntan på ambulans (IVPA) ska fortsatt vara prioriterat för förbundet i den utsträckning en tillräcklig omfattning på uppdragen säkerställs i samarbete med Region Västernorrland. Särskilt gäller detta vid larm om hjärtstopp.

MRF ska vidareutveckla samarbetet med andra arbetsgivare, lokala föreningar och allmänheten för att bättre kunna använda samhällets gemensamma resurser för att snabbt ge hjälp vid olyckor i glesbygd, bland annat genom förstärkt medmänniska. I byar med stora avstånd till närmaste brandstation ska en särskild form av förstärkt medmänniska fortsätta att utvecklas, så kallade materielförstärkta byar.

3.4 Effektiva räddningsinsatser

MRF ska, i olika delar, förbereda sig på ett professionellt sätt för att bedriva räddningsinsatser. Utbildnings- och övningsverksamheten är välordnad, styrande och vägledande dokument är uppdaterade och varje anställd har förutsättningar att ta stort ansvar för egen utveckling och kompetens.

Det är viktigt för MRF att ha tillgång till en väl fungerande utbildnings- och övningsanläggning. Verksamheten vid MRF Skyddscenter Fillan behöver fortsätta utvecklas. Hög kvalitet på verksamheten i centrat underlättas av samarbeten med fler aktörer som till exempel Myndigheten för samhällsskydd och beredskap och lokala räddningstjänstorganisationer.

MRF ska arbeta för kvalitetssäkrade räddningsinsatser. Med detta menas en tillräckligt hög lägsta nivå på alla insatser. Denna nivå är bestämd på förhand och kommunicerad till den personal som berörs.

MRF ska fortsätta att utveckla efterarbetet vid räddningsinsatser. Det är viktigt att försöka dra lärdomar av de olyckor och räddningsinsatser som sker och att använda den kunskapen i det förebyggande och förberedande arbetet.

Med utgångspunkt i MRF:s värdegrund är det av särskild vikt att visa stöd och omtanke till de som drabbas av olyckor.

3.5 Förmåga att hantera stora olyckor

MRF ska öka förmågan att leda och hantera större olyckor som till exempel svårare skogsbränder, akuta översvämningar samt andra naturolyckor, allvarliga kemikalieolyckor samt flyg- och tågolyckor.

MRF ska generellt utveckla sitt arbete med att hantera större olyckor. Detta tillsammans med samarbetande räddningstjänster, blåsljusmyndigheter i övrigt, ägarkommunerna och andra resurser som till exempel frivilliga. Även behovet av en bra samverkan med centrala aktörer och andra organisationer med särskild kompetens för uppdraget ska beaktas i arbetet.

3.6 Miljö och klimat

MRF ska öka förmågan inom området miljöräddning samt minimera miljöstörande påverkan från räddningsinsatser och verksamhet i övrigt. Miljö- och klimatfrågorna ska prioriteras i det dagliga arbetet. Kunskaperna om miljö samt risker för olyckor på grund av extremt väder samt i att omsätta dessa kunskaper i att genomföra räddningsinsatser, ska stärkas hos personalen.

4. Förebyggande verksamhet

4.1 Trygghetsarbete och social hållbarhet

MRF ska bidra i arbetet med social hållbarhet. Trygghetsarbete och aktiviteter kopplade till barn och ungdomar ska vara särskilt prioriterat. MRF ska även vara aktiv i arbetet för att underlätta för seniorers välbefinnande, bidra i arbetet med att minska självmord samt bidra till att områden är trygga att bo och vistas i.

MRF ska ha en utvecklad förmåga att hantera situationer med extremt väder samt kunna bidra med kompetens så att samhället förebygger allvarliga konsekvenser av ett allt extremare väder. Kunskap om och förberedelser för klimatförändringar är viktiga frågor för förbundet.

MRF ska bidra till att minska klimatavtrycket genom att göra aktiva val. Finns det ny tillgänglig teknik ska den införas i verksamheten om den är pålitlig och ekonomiskt försvarbar. Ny teknik ska införas i verksamheten när den finns tillgänglig, kan anses vara tillräckligt pålitlig samt är ekonomiskt försvarbar.

4.2 Tillsynsmyndighet och remissinstans

MRF ska vara en kunnig myndighet vid tillsyn samt skicklig och efterfrågad aktör som remissinstans i samhällsplanering och klimatanpassning inom olika typer av risker för olyckor. Arbetssättet bidrar till ett tryggt och säkert samhälle.

4.3 Råd och stöd

MRF ska vara en trygghetsskapande aktör genom att ge medborgare aktuell information och rådgivning kopplat till säsong och behov. MRF ska även vara en professionell och efterfrågad aktör för utbildning av kommunens anställda.

4.4 Naturolyckor

MRF ska utveckla förmågan att delta i förebyggande arbete för att minska konsekvenser av naturolyckor, som till exempel att skogsbränder inte får en stor utbredning eller i övrigt blir särskilt allvarliga. I detta arbete ska andra intressenter involveras tidigt i processen. Särskild uppmärksamhet ska ligga på att förebygga allvarliga konsekvenser. Detta kan gälla skogsbränder i tätortsnära områden samt i närheten av industrier som hanterar kemikalier och andra farliga ämnen av större omfattning.

Skyfall, i sämsta fall på redan vattenmättade marker, kan också ge upphov till farliga situationer. Dödsfall på grund av detta har även inträffat i Sverige under senare år. Av särskild vikt är att identifiera platser där farliga situationer eller andra allvarliga samhällskonsekvenser kan uppstå vid extrema skyfall. MRF behöver här vara en aktiv, kunnig och pådrivande part i detta arbete.

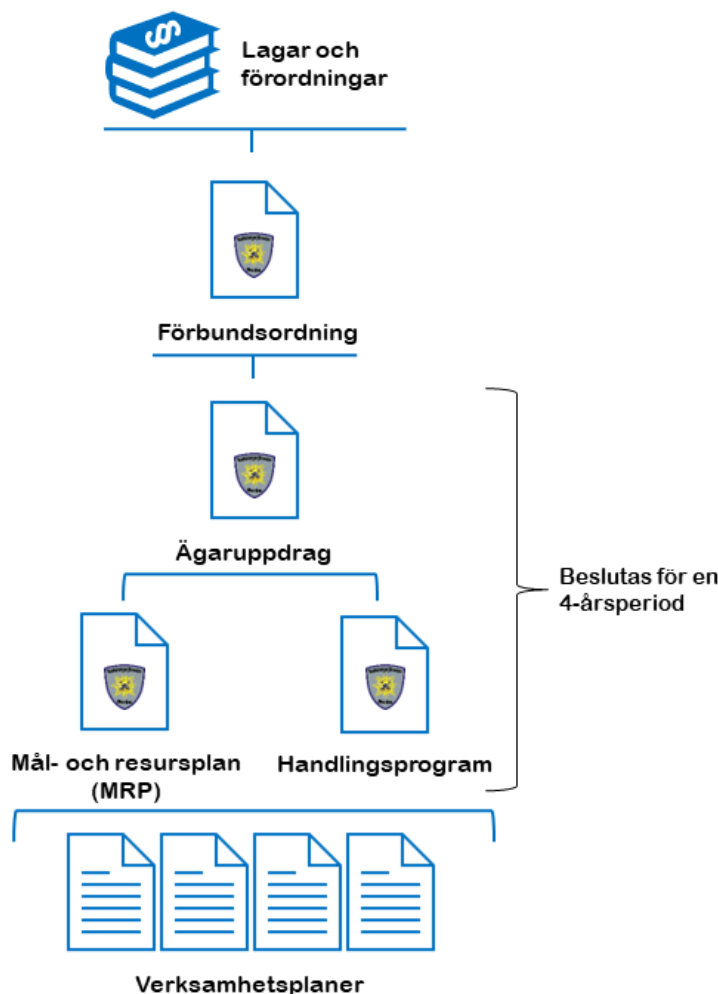
4.5 Agenda 2030

MRF ska utveckla sin roll när det gäller uppfyllande av de globala målen för hållbar utveckling i Agenda 2030. Detta gäller framför allt ”God hälsa och välbefinnande” men även ”God utbildning för alla”, ”Jämställdhet”, ”Rent vatten och sanitet för alla”, ”Hållbara städer och samhällen”, ”Bekämpa klimatförändringarna” samt ”Fredliga och inkluderande samhällen”.

5. Verksamhetsledning och stödfunktioner

5.1 Styrdokument

MRF ska ha tydliga styrande dokument, som är lätta att förstå och som hänger ihop.



De styrande dokumenten är förutom lagar och förordningar detta ägaruppdrag som ägarkommunerna beslutar för en fyraårsperiod ska ange inriktningen för förbundets arbete och vilka uppgifterna förbundet har enligt gällande lagstiftning.

MRF:s handlingsprogram beskriver vilken riskbild som finns i förbundet och utifrån riskbilden beskrivs vilken förmåga till räddningstjänst och förebyggande verksamhet förbundet behöver ha för att klara uppdraget. Handlingsprogrammet beskriver även målsättningar för räddningstjänst och förebyggande verksamhet. Handlingsprogrammet antas för en period om fyra år och ska ses som ett styrdokument som jämte mål- och resursplan (MRP) anger förbundets målsättningar. Handlingsprogrammet beslutas av förbundsledningen.

I MRP beslutar MRF om budget samt prioriteringar och målsättningar för ett kalenderår i taget. MRP beslutas av förbundsdirektionen.

I verksamhetsplanerna beskrivs vilka aktiviteter som ska utföras eller vad som ska läras kopplat till nämnda styrdokument.

5.2 Ändamålsenlig organisation

MRF har uppdraget att vid behov anpassa sin organisation så att den är ändamålsenlig och överensstämmer med den inriktning som anges i ägaruppdraget.

5.3 Personal

5.3.1 Personalpolitik

MRF:s personalpolitik ska kännetecknas av hög kvalitet på kompetensutvecklingen och ha en inriktning som underlättar att verksamhetsmålen uppnås.

Chefs- och ledarutvecklingen ska vara prioriterad inom MRF. Ledarskapet ska utgå ifrån en stark närvaro i verksamheten och delaktighet med personalen. Fokus ska ligga på tillräckliga färdigheter för uppdraget och aktivt arbete med värdegrundsfrågor i vardagen. En chef och ledare inom MRF ska känna sig trygg med att ha bra kunskaper för sin funktion och goda förutsättningar att hantera de mjuka frågorna i ledarskapet.

Ett rekryteringsarbete av hög kvalitet ska vara prioriterat av förbundet. Särskild vikt ska läggas på att kompetenser som finns i organisationen skapar rätt förutsättningar för utveckling av verksamheten i enlighet med inriktningen som anges i ägaruppdraget.

5.3.2 Arbetsmiljö

Räddningstjänst är i vissa delar ett riskfullt arbete. MRF ska ha ett väl utvecklat systematiskt arbetsmiljöarbete och arbetarskydd. Det är av särskild vikt att förbundet arbetar med personalens välmående och delaktighet i frågor som är av betydelse för arbetsmiljön. En väl fungerande struktur för samtalsstöd ska finnas för personal som har behov av ett sådant.

5.3.3 Jämställdhet och mångfald

MRF ska vara en attraktiv arbetsplats som behåller, utvecklar och attraherar nya medarbetare till den verksamhet förbundet bedriver. Förbundet ska stärka arbetet med likabehandling kopplat till diskrimineringsgrunderna. Olikheter ska ses som en tillgång i syfte att stärka kreativitet och framgång.

MRF ska lägga särskild kraft på rekrytering av fler kvinnliga brandmän och medarbetare av annan etnisk härkomst.

5.4 Förvaltning

MRF ska ha en ändamålsenlig förvaltning för sin verksamhet med bra struktur på hantering av dokument och kontakter med allmänheten. Det är särskilt viktigt att svarstiderna hålls nere, att servicenivån är god samt att svar och beslut av olika slag håller hög kvalitet.

5.5 Ekonomi

5.5.1 God ekonomisk hushållning

Ekonomi ska vara i balans. MRF ska ha en god ekonomisk hushållning på kort och lång sikt. Förbundet ska kontinuerligt jobba med den ekonomiska medvetenheten i organisationen. MRF ska i tillämpliga delar följa Sundsvalls kommuns ekonomiska styrprinciper.

5.5.2 Investeringar

MRF ska med långsiktig investeringsplanering hålla fordonsparken med mera i ett gott skick, både ur ett ekonomiskt och verksamhetsmässigt perspektiv.

5.5.3 Resultatkrav

Målet är att MRF:s ekonomiska resultat årligen ska uppgå till minst en halv procent av ramen, nå ett positivt balanskravsresultat och att självfinansieringsgraden av investeringar ska uppgå till minst femtio procent. Bakgrunden till målen är att sett över tid ska förbundet nå ett tillräckligt positivt resultat, så att kapitalet inte urholkas av årlig inflation. Samtidigt ska förbundet ha tillräcklig buffert av likvida medel för att klara kostnaden för minst en månads normal drift.

5.5.4 Prognosavvikelse

Målet på högsta prognosavvikelse är en procent vid årsbokslutet i förhållande till den senaste prognosen.

5.5.5 Principer för årlig ramjustering

Inför varje nytt verksamhetsår justeras medlemsramen för förbundet. Den årliga justeringen av ramen utgår från föregående års ram och justeras utifrån:

- faktisk förändring av lönekostnader utifrån centrala kollektivavtal
- faktisk förändring av lokalkostnader utifrån årlig uppräknings
- faktiska pensionsutbetalningar
- förändringar i prognosen för pensionsavsättningar

Övrigt behov av justering av ramen tas fram i dialog med ekonomidirektörerna/-cheferna för ägarkommunerna tillsammans med förbundets ekonomichef och beslutas i respektive ägarkommun.

6. Uppföljning och kontroll

Måluppfyllelse säkerställs av direktionen genom uppföljning av handlingsprogram och MRP. Revisionen genomför granskningar av delårsbokslut 2 och årsbokslut. Denna genomför även sakområdesgranskningar. Myndigheten för samhällsskydd och beredskap

ansvarar för tillsyn av MRF:s verksamhet som bedrivs inom enligt *lagen (2003:778) om skydd mot olyckor*.

MRF ska utveckla sitt kvalitetsledningssystem så att uppföljning och kontroll hålls samman för att brister och andra förbättringsbehov ska komma ihåg att åtgärdas. En väl fungerande internkontroll har i detta sammanhang en viktig roll. Internkontrollen ska i tillämpliga delar genomföras enligt den modell som finns i Sundsvalls kommun.

Att MRF:s arbete stämmer överens med vad som anges i ägaruppdraget ska följas upp vid minst två årliga ägarrådsmöten. Den första uppföljningen genomförs senast vid ägarrådsmötet under april månad och behandlar främst ekonomiförsörjning. Den sista uppföljningen genomförs senast under oktober månad och behandlar främst planering och uppföljning av verksamheten.

Ägarrådet ska informeras om större avvikelser i MRF:s verksamhet, personalhantering eller ekonomi. Samt om vilka åtgärder som vidtas för att hantera uppkomna avvikelser.

Efter fyraårsperiodens slut ska ägarrådet ges en sammanfattande redovisning angående bedömd uppfyllelse avseende inriktning som anges i ägaruppdraget.