

# Reglemente för Krigsorganisation Ånge kommun

Diarienummer KS 21/60

- Mål** Mål beskriver vad kommunen ska uppnå. Den är många gånger abstrakt och beskriver sällan sättet som det uppnås på. De kan innehålla långsiktiga perspektiv och beskriver verksamhetsområden som ska utvecklas och i vilken riktning.  
*Exempel på mål:* Mål och prioriteringar.
- Plan** Kommunens mål omsätts till handling oftast genom en plan. De beskriver närmare hur verksamheten ska arbeta för att uppnå satta mål.  
*Exempel på plan:* Verksamhetsplan.
- Riktlinje** Riktlinjer ska ge konkret stöd för hur arbetsuppgifterna ska utföras. De beskriver ramarna och riktningen för området. Riktlinjer ska vara så detaljerade att våra medarbetare ska känna sig trygga i sitt agerande, men utan att detaljstyra ageranden.  
*Exempel på riktlinje:* Riktlinjer för styrdokument.
- Policy** En policy ska ge en princip att hålla sig till; ett sätt att se på en viss företeelse. En policy säger hur vi ska förhålla oss i t ex kommunikationsfrågor, hur vi ser på hemarbete eller hur kosten ska vara för de vi serverar.  
*Exempel på policy:* Kommunikationspolicy
- Regel** Regler ska ge absoluta gränser för vårt agerande. Typiska ord och uttryck i sådana dokument är ”ska”, ”måste” och ”får inte”.  
*Exempel på regel:* Regler för Ånge kommuns borgensåtagande.

Omfattar	Kommunkoncernern
Dokumentansvarig	Säkerhetsskyddschef
Fastställd av	Kommunfullmäktige
Fastställd när	(Datum och §§)
Giltig från och med	(ÅÅÅÅ-MM-DD)
Giltig till	2026-12-31

## Innehåll

1	Inledning, bakgrund.....	1
2	Mål.....	1
3	Allmänt .....	2
3.1	Påverkan på kommunen vid höjd beredskap .....	2
4	Prioriterade uppgifter.....	3
	<b>Kommunstyrelsen</b> .....	3
4.1	Avgränsningar krigsorganisation.....	4
5	Ledning av krigsorganisationen.....	4
5.1	Övergripande ledning .....	4
5.2	Ledningsstöd.....	5
5.2.1	Krigsledningsstaben.....	5
5.2.2	Kommunledningsgrupp .....	5
5.2.3	Kommunstyrelsen, Ledningsstaben och Kommunledningsgruppen .....	5
6	Lokaler.....	6
7	Arbetsformer.....	6
8	Krigsplacering av nyckelpersoner .....	6
8.1	Allmän tjänsteplikt, ingår i totalförsvaret.....	6
8.1.1	Krigsplacering på civil myndighet.....	6
8.1.2	Krigsplacering i kommunen .....	7
8.2	Övning .....	7
9	Förteckning kompletterande dokument .....	7
10	Bilaga 1 – Ånge kommuns krigsorganisation.....	7
10.1	Övergripande organisation.....	8
10.2	Samhällsbyggnadsavdelningen.....	9
10.3	Ekonomiavdelningen .....	10
10.4	Stab .....	11
10.5	Utbildningsavdelningen.....	12
10.6	Socialtjänstavdelning.....	13
10.7	Ånge Fastighets- & Industri AB och Ånge energi.....	14
11	Bilaga 2, Lagstiftning .....	15

## 1 Inledning, bakgrund

Sveriges kommuner har enligt regeringens försvarspolitiska inriktning blivit ålagda att återuppta planeringen av sin del i det civila försvaret. Det civila försvaret syftar till att samhället ska fortsätta fungera vid höjd beredskap och ytterst i krig.

Kommunens arbete med att planera och hantera sitt uppdrag under höjd beredskap baseras till stor del på den fredstida krisorganisation som används för att hantera extraordinära händelser. Höjd beredskap och krig medför fler uppgifter och utmaningar som kommunen ska kunna hantera. Kommunen behöver därför organisera sig i en krigsorganisation för att kunna möta sådana utmaningar.

Denna plan syftar till att skapa en gemensam inriktning och samsyn i Ånge kommun vid höjd beredskap. Planen tydliggör ansvar och övergripande krav gällande beredskapsplanering i fredstid, vilket inkluderar arbete med krigsplacering.

Hoten mot Sverige i dag är varken entydiga eller enbart territoriellt fokuserade. Sverige kan utsättas för öppna och dolda påtryckningar som utövas med olika medel som politiska, psykologiska, ekonomiska och militära. Underrättelseverksamhet, cyberattacker och påverkansoperationer är andra medel för motståndare att nå strategiska mål och utöka sin handlingsfrihet.

Är Sverige i krigsfara eller råder det sådana utomordentliga förhållanden som är föranledda av att det är krig utanför Sveriges gränser eller av att Sverige har varit i krig eller krigsfara, får regeringen besluta om skärpt eller högsta beredskap. Vid skärpt beredskap kan delar av eller hela totalförsvaret mobiliseras. Under högsta beredskap är totalförsvaret all samhällsverksamhet som då ska bedrivas. Vid höjd beredskap och vid ett väpnat angrepp tillgodoses Försvarmaktens behov av det civila samhället vilket inkluderar Världlandsstöd i både fred och högsta beredskap. Vilket innebär att kommunen ska möta upp Försvarmaktens olika behov i form av bland annat bränsle, sjukvård och liknade. Världlandsstöd (Host Nation Support) innebär att det behöver förberedas och ordnas för att inkommande hjälp i form av till exempel NATO-förband ska kunna användas så snabbt, effektivt och ändamålsmässigt som möjligt. Det kan innebära uppställningsplatser, övernattningar och kost.

## 2 Mål

Det civila försvaret har följande mål:

- värna civilbefolkningen,
- säkerställa de viktigaste samhällsfunktionerna,
- upprätthålla en nödvändig försörjning,
- bidra till det militära försvarets förmåga vid väpnat angrepp eller krig i vår omvärld,
- upprätthålla samhällets motståndskraft mot externa påtryckningar och bidra till att stärka försvarsviljan,
- bidra till att stärka samhällets förmåga att förebygga och hantera svåra påfrestningar på samhället i fred, och
- med tillgängliga resurser bidra till förmågan att delta i internationella fredsfrämjande och humanitära insatser.

Kommunen baserar sina åtaganden gällande arbetet med civilt försvar på riskanalysarbete och strategiska inriktningar för kris- och krigsplanering. Där anges mål för innevarande mandatperiod och hur arbetet prioriteras och inriktas. I arbetet ingår också övningsverksamhet.

Exempel på ingående delar för det civila försvaret i Ånge kommun är:

- Kunskapshöjande insatser
- Planering och styrdokument
- Säkerhetsskydd
- Övningar.

## 3 Allmänt

### 3.1 Påverkan på kommunen vid höjd beredskap

Krisledningsnämnden fullgör kommunens uppgifter vid extraordinära händelser i fredstid och vid höjd beredskap leds kommunen av kommunstyrelsen är kommunens ledande politiska organ. Detta är reglerat i lag. Inom kommunstyrelsen finns fyra utskott: Koncern- och finansutskottet, Samhällsbyggnadsutskottet, Socialutskottet och Utbildningsutskottet.

Kommunstyrelsen ska verka för att den verksamhet som bedrivs i kommunen samordnas och att samverkan sker.

I samband med höjd beredskap förändras vissa formkrav vad gäller beslutsförhet, delegation etcetera, I praktiken ändras formkraven för att det ska vara lättare att bli beslutsför och därmed underlätta beslutsprocessen.

Kommunens fredstida krisorganisation baseras på tre principer; likhet-, ansvar och närhetsprincipen. För att underlätta en övergång från kris- till krigsorganisation och vice versa behöver organisationerna likna varandra så långt det är möjligt. Befintliga strukturer ska nyttjas så länge som det är tillämpligt – utan att anstränga kommunens resurser och uthållighet.

Utöver likheterna med den fredstida organisationen behöver krigsorganisationen vara reducerad till att utgå från de mest väsentliga och samhällsviktiga verksamheterna, med andra ord de lagstadgade uppgifterna som kommunen är ålagd. Höjd beredskap tillför ytterligare uppgifter och personalförsörjningen kan komma att ansträngas då flertalet medarbetare måste förväntas lämna för krigstjänstgöring i andra myndigheter. Detta kräver en robusthet och en flexibilitet i organisationen och ledningsstrukturen.

Exempel på uppgifter som kan tillkomma under höjd beredskap är:

- Ransonering
- Stöd till Försvarsmakten
- Utrymning/evakuering av invånare
- Inkvartering/mottagande av invånare
- Befolkningsskydd
- Nödutspisning.

Krigsorganisationen behöver också ta höjd för ett större personalbehov för att möta diverse utmaningar, till exempel:

- Verksamhet dygnet runt
- Omfördelning av personal mellan verksamheter
- Uthållighet på ledningsfunktioner
- Upprättande av ledningsstab med bemanning dygnet runt
- Verksamhetsöverskridande arbete/ledning
- Ej lagstadgad verksamhet inom kommunen upphör vid resursbrist eller personalbrist

## 4 Prioriterade uppgifter

### **Kommunstyrelsen**

Under höjd beredskap och ytterst i krig ska kommunstyrelsen prioritera följande:

- Ledning och samordning av all kommunal verksamhet, inklusive civilförsvarsuppgifter
- Samordning av information, internt och externt
- Samordning med externa aktörer såsom Försvarsmakten, statliga myndigheter, organisationer, näringsliv, närliggande kommuner med flera.

## 4.1 Avgränsningar krigsorganisation

Ånge kommuns krigsorganisation omfattar den kommunala verksamheten samt de helägda kommunala bolagen.

Kommunalförbundet Medelpads Räddningstjänstförbund organiserar sig i egen regi.

Ånge kommun har två gemensamma nämnder tillsammans med andra kommuner: Bräcke och Ånge Bygg- och Miljönämnd och Överförmyndarnämnden Mitt.

I Överförmyndarnämnden Mitt ingår följande kommuner: Ånge, Sundvall, Timrå och Nordanstig kommuner. Sundsvalls kommun är värdkommun för nämnden och den ingår i Sundsvalls kommuns nämndsorganisation.

I Bräcke och Ånge Bygg- och miljönämnd ingår Ånge kommun och Bräcke kommun. Bräcke kommun är värdkommun för nämnden och den ingår i Bräcke kommuns nämndorganisation.

De två gemensamma nämnderna ingår i värdkommunernas krigsorganisation

Ånge kommuns krigsorganisation omfattar inte heller privata näringsidkare eller annan identifierad privat samhällsviktig verksamhet. Därmed ska samordning och samverkan fortfarande ske enligt kommunens geografiska områdesansvar enligt lag (2006:544) om kommuner och regioners åtgärder inför och vid extraordinära händelser i fredstid och under höjd beredskap.

## 5 Ledning av krigsorganisationen

Krigsorganisationen ska tillämpas vid högsta beredskap. Under skärpt beredskap kan kommunen på eget bevåg tillämpa delar av krigsorganisationen för att successivt möta nya uppgifter och för att höja beredskapen.

### 5.1 Övergripande ledning

Kommunstyrelsen ansvarar för ledningen av den del av det civila försvaret som kommunen ska bedriva. I Ånge kommun har kommunstyrelsen delegerat det ansvaret till Krisledningsnämnden<sup>1</sup>.

Krisledningsnämnden leder kommunens krigsorganisation. Uppdraget omfattar all kommunal verksamhet som kommunen ska bedriva under höjd beredskap, det inkluderar lagstadgade fredstida verksamheter och uppgifter.

Exempel på dessa är:

- Socialtjänst
- Vård och omsorg

---

<sup>1</sup> KS 23/720 §234 2023-12-12

- Vatten och avloppsrening
- Energidistribution.

Kommunstyrelsen ska också verka för att samverkan och samordning av lokala aktörer kommer till stånd. Vidare ska samordning med andra myndigheter inom länet och i Ånge kommun bedrivas för att främja det regionala civila försvaret.

## 5.2 Ledningsstöd

Kommunstyrelsen har ledningsstrukturer till stöd för att lösa sitt uppdrag, som träder i kraft i krigsorganisationen. Ledningsstrukturen består av kommunens ledningsgrupp som bedrivs i fredstid bestående av Kommunchef och avdelningschefer.

### 5.2.1 Krigsledningsstaben

Krigsorganisationen består av en krigsledningsstab som dygnet runt och med kvalificerad personal ska kunna leda, hantera och bevaka förvaltningens samverkan, samordning och hantering av de civilförsvarsspecifika uppgifterna eller händelserna. Detta arbetssätt har stora likheter med kommunens fredstida arbete.

Krigsledningsstaben är kommunens nav när det kommer till samordning av information, uppgifter och samverkan. I fredstid arbetar Ledningsstaben som inriktnings- och samordningsfunktion (ISF).

Krigsledningsstaben ska också leda arbetet med kommunens försörjningsberedskap. Vilket betyder att ha förmågan att både upprätthålla samhällsviktiga funktioner och att förse befolkningen med de varor och tjänster som krävs för att upprätthålla liv och hälsa.

Inom krigsledningsstaben ingår resursen Informationscentralen som i fredstid arbetar som inriktnings- och samordningsfunktions-stöd (ISF-stöd). Informationscentralen är direkt underställd kommunstyrelsen.

### 5.2.2 Kommunledningsgrupp

Utöver ledningsstabens uppgifter ska kommunledningsgruppen fortsätta bedriva sin verksamhet för att samordna de ordinarie arbetsuppgifterna kommunen fortsatt ska bedriva under höjd beredskap och krig.

Kommunledningsgrupp och ledningsstab arbetar parallellt, men ledningsstabens arbete ska prioriteras om så behövs.

### 5.2.3 Kommunstyrelsen, Ledningsstaben och Kommunledningsgruppen

Kommunstyrelsen ska med representant kunna medverka på både kommunledningsgruppens och ledningsstabens sammanträden. Utöver det ska kommunstyrelsen kunna samverka på ledningsnivå med andra kommuner, regioner och myndigheter.

Sammanfattningsvis ska krisledningsnämnden ge avdelningarna tydliga inriktningar och prioriteringar för det strategiska arbetet med hanteringen av verksamheten i krigsorganisationen och under höjd beredskap. Vid behov ska krisledningsnämnden ge avdelningarna tydliga mätbara mål att arbeta mot.



## 6 Lokaler

Kommunen nyttjar i första hand sina ordinarie möteslokaler. Vi behov ska alternativa lokaler finnas tillgängliga. Alternativa lokaler är av extra vikt för att tillgodose det kontinuerliga behovet av ledning och samordning på olika nivåer.

Krigsledningsstaben har fastställda lokaler som ska brukas. Om dessa inte är ianspråktagna till fullo kan dessa även nyttjas av kommunledningsgruppen och kommunstyrelsen.

## 7 Arbetsformer

Till skillnad från fredstida arbetssätt i krisorganisationen ska krigsledningsstaben i krisorganisationen ha en ständig bemanning och beredskap. Krigsledningsstabens samtliga funktioner ska vara bemannade för att snabbt möta uppkomna situationer och samtidigt ha en beredskap framåt. Det är kommunchefen eller ersättare som beslutar om bemanningen i krigsledningsstaben.

Staben ska kunna arbeta dygnet runt och kontinuerligt informera avdelningar och kommunstyrelse om arbetet och händelseutvecklingen.

Kommunstyrelsen ansvarar för rapportering till kommunfullmäktige

Deltagande i kommunledningsgruppen beslutas av kommunchefen enligt ordinarie förfarande.

## 8 Krigsplacering av nyckelpersoner

Sveriges kommuner bedriver majoriteten av den samhällsviktiga verksamhet som håller ihop samhällets funktionalitet. Under påfrestande händelser som kan medföra höjd beredskap eller krig är det extra viktigt att kommunen har den kompetens som krävs för att fortsätta bedriva sin verksamhet.

Då riket intar högsta beredskap ska kommunen inta sin krisorganisation. Kommunen har möjlighet att på eget bevåg inta sin krisorganisation under skärpt beredskap, när omständigheterna försvarar sådant agerande.

### 8.1 Allmän tjänsteplikt, ingår i totalförsvaret

Allmän tjänsteplikt garanterar att befintlig personal fortsatt kommer till sin ordinarie arbetsplats. Däremot innebär allmän tjänsteplikt att personalkategorier kan omfördelas inom totalförsvaret, det vill säga att kommunen kan behöva avdela personal till andra myndigheter. När allmän tjänsteplikt utlyses tas samtidigt all krigsplacerad personal i anspråk hos de myndigheter där dessa är placerade. Dessa placeringar kan kommunen inte blockera.

#### 8.1.1 Krigsplacering på civil myndighet

Personal som ingår i en kommuns krisorganisation kan enligt Förordning (2015:1053) om totalförsvaret och höjd beredskap 6 §, krigsplaceras med stöd i anställningsavtalet. Efter beslut från regeringen om allmän tjänsteplikt kan den enskilde kallas in med plikt där grunden är anställningsavtalet. Det är inte krav på att en kommunal krisorganisation har krigsplacerad personal.

Krigsplacering är ett planeringsverktyg för kommunen att binda nyckelbefattningar till sin krisorganisation då allmän tjänsteplikt börjar gälla.

Krigsplacerad personal i kommunen kan inte tas i anspråk av annan myndighet utan samråd, där båda parter måste vara överens var individen gör störst nytta för totalförsvaret. Att vara krigsplacerad innebär ingen ytterligare plikt eller skyldighet än den som allmän tjänsteplikt medför.

### 8.1.2 Krigsplacering i kommunen

Under höjd beredskap och krig kommer Ånge kommun ha omfattande utmaningar, detta försvåras om nyckelbefattningar inte finns att tillgå. Därför ska dessa nyckelbefattningar krigsplaceras.

En krigsplacering i Ånge kommun innebär att individen inte kan vara krigsplacerad i annan organisation eller myndighetsverksamhet.

Kommunen kan också avtala med frivilliga försvarsorganisationer att krigsplacera sin personal i kommunens krigsorganisation, på så sätt kan vissa unika kompetenser knytas till kommunens krigsorganisation.

Plikt- och prövningsverket för register över krigsplaceringar, kommunen rapporterar löpande nya krigsplaceringar. Registret revideras under mars månad varje år via Säkerhetsskyddschefen.

Övrig personalstyrka som inte identifierats som nyckelbefattningar och krigsplacerats kommer lyda under allmän tjänsteplikt och finnas disponibel för totalförsvarets behov.

## 8.2 Övning

Kommunen ska öva scenarier med kopplingar till sin krigsorganisation regelbundet. Det är kommunens Övnings- och utbildningsplan som fastställs av förvaltningen inför varje mandatperiod som styr övningsomfattningen.

Kommunstyrelsen ska medverka på minst ett övningstillfälle per mandatperiod i syfte att öva sina uppgifter i krigsorganisationen, samt genomföra två informationstillfällen under samma period.

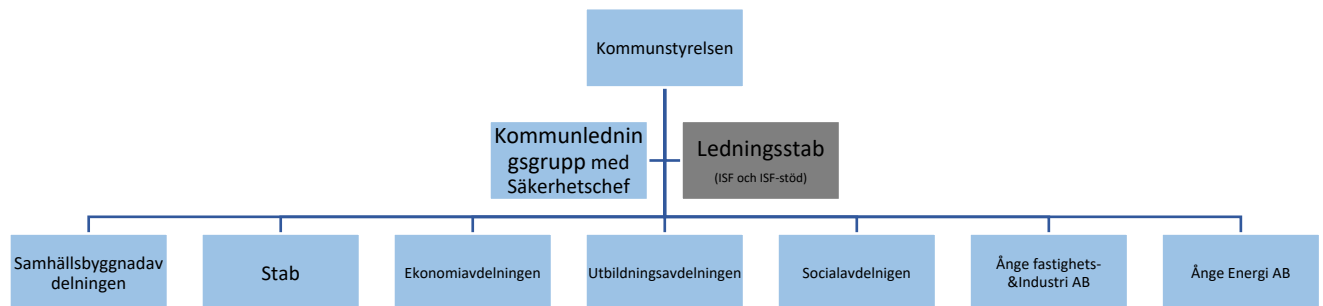
## 9 Förteckning kompletterande dokument

- Rättsligt stöd för planering inför och under höjdberedskap
- Ledningsplan under skärpt eller högsta beredskap
- Övning och utbildningsplan
- Informationsplan
- Alternativ ledningsplats

Dokumenterna är under färdigställande under 2024 och kan beläggas med Försvarssekretess enligt 15 kap 2 § OSL.

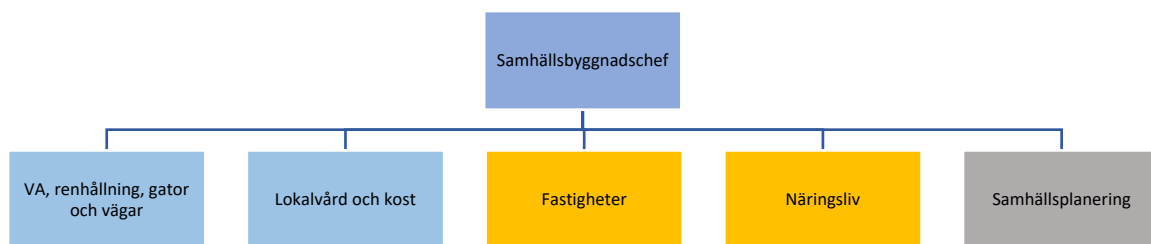
## 10 Bilaga 1 – Ånge kommuns krigsorganisation

### 10.1 Övergripande organisation



Frigjord personal och/eller frivilliga resurser

## 10.2 Samhällsbyggnadsavdelningen



Verksamhet som består



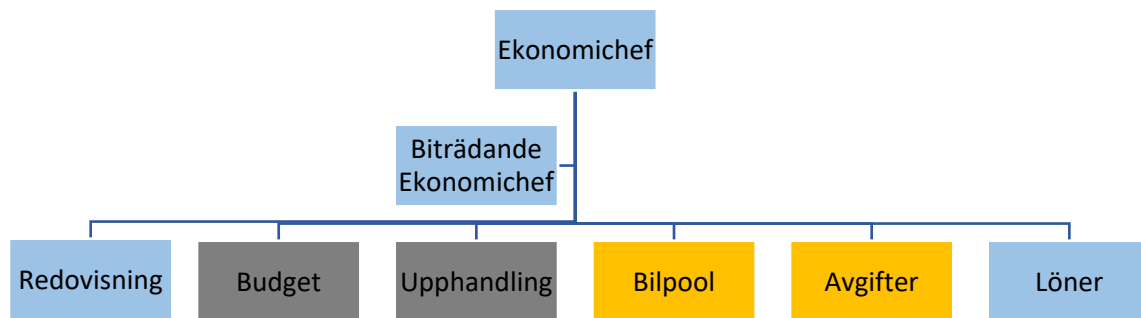
Verksamhet som kan falla bort vid högsta beredskap



Verksamheten reduceras till viss del



### 10.3 Ekonomiavdelningen



Verksamhet som består



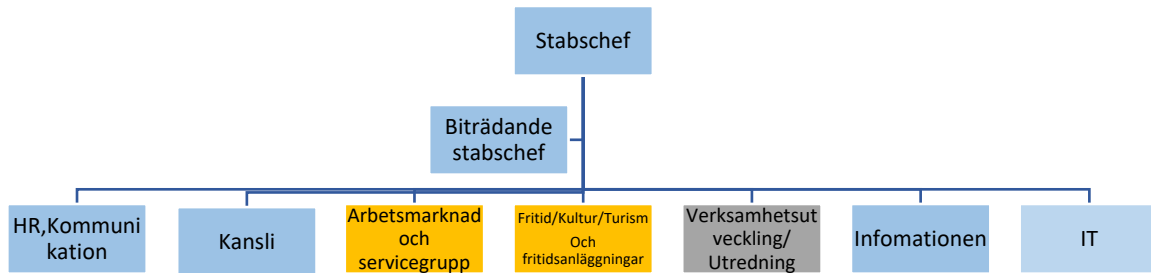
Verksamhet som kan falla bort vid högsta beredskap



Verksamheten reduceras till viss del



## 10.4 Stab



Verksamhet som består



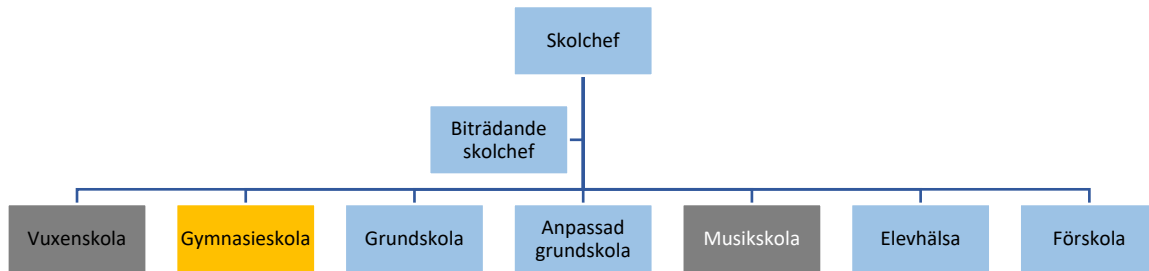
Verksamhet som kan falla bort vid högsta beredskap



Verksamheten reduceras till viss del



## 10.5 Utbildningsavdelningen



Verksamhet som består



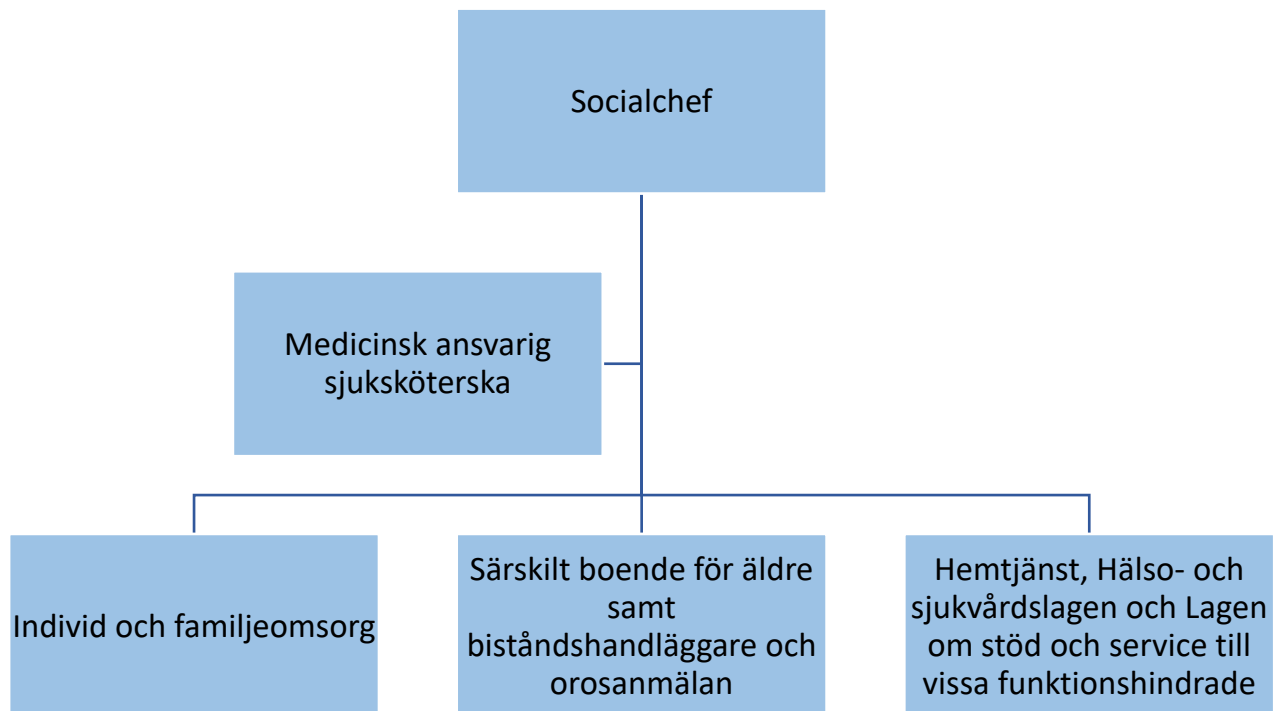
Verksamhet som kan falla bort vid högsta beredskap



Verksamheten reduceras till viss del



## 10.6 Socialtjänstavdelning



Verksamhet som består



Verksamhet som kan falla bort vid högsta beredskap

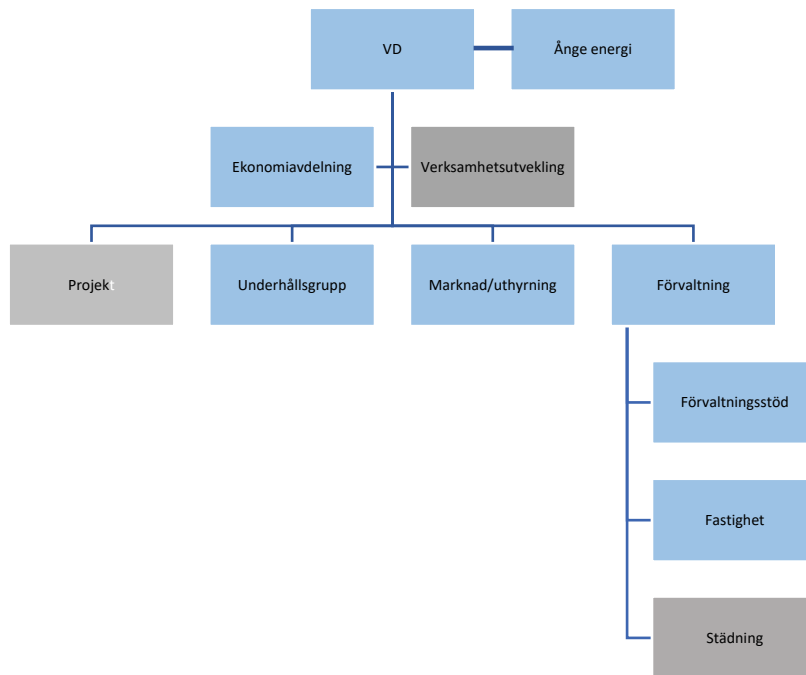


Verksamheten reduceras till viss del





## 10.7 Ånge Fastighets- &amp; Industri AB och Ånge energi



Verksamhet som består



Verksamhet som kan falla bort vid högsta beredskap



Verksamheten reduceras till viss del



## 11 Bilaga 2, Lagstiftning

Kommunens krigsorganisation påverkas av följande lagstiftning:

- Lag (1974:1066) om förfarande hos kommunerna, förvaltningsmyndigheterna och domstolarna under krig eller krigsfara m.m.
- Förordning (2015:1053) om totalförsvar och höjd beredskap
- Lagen (2006:544) om kommuner och regioners åtgärder inför och vid extraordinära händelser i fred och höjd beredskap.
- Lag (1994:1809) om totalförsvarsplikt
- Säkerhetsskyddslag (2018:585)
- Offentlighets- och sekretesslag (2009:400)
- Lag (1988:97) om förfarandet hos kommunerna, förvaltningsmyndigheterna och domstolarna under krig eller krigsfara m.m.
- lag 2006:544) om kommuners och regioners åtgärder inför och vid extraordinära händelser i fredstid och höjd beredskap