

---

# Årsredovisning 2023



## Medelpads Räddningstjänstförbund

Godkänd av direktionen den 9 februari 2024

---

# Innehållsförteckning

<b>1</b>	<b>Ordföranden och förbundschefen har ordet</b> .....	<b>1</b>
1.1	Kärnverksamheten är viktig .....	1
1.2	En summering från 2023 .....	1
<b>2</b>	<b>Förvaltningsberättelse</b> .....	<b>2</b>
2.1	Om räddningstjänstförbundet .....	2
2.2	Räddningsregion MittNorrland .....	4
2.3	Utförare av sotning och brandskydds kontroll .....	5
2.4	Styrning och uppföljning av den kommunala verksamheten .....	5
2.5	Händelser av väsentlig betydelse .....	6
<b>3</b>	<b>Viktiga förhållanden för resultat och ekonomisk ställning</b> .....	<b>9</b>
3.1	Investeringsbehov.....	9
3.2	Pensionsförpliktelse.....	9
<b>4</b>	<b>Förväntad utveckling</b> .....	<b>9</b>
4.1	Goda förutsättningar att lösa arbetsuppgifterna på kortare sikt .....	9
4.2	Osäkerhet angående ekonomin .....	10
4.3	Utmanande personalförsörjning.....	10
4.4	Förändrade krav på räddningstjänsten innebär risker.....	11
<b>5</b>	<b>Mål</b> .....	<b>12</b>
5.1	Uppfyllelse av verksamhetens mål .....	12
5.2	Sammanställning av mål i MRP och handlingsprogram.....	12
5.3	Mål i mål- och resursplan .....	13
5.4	Mål i handlingsprogram .....	22
<b>6</b>	<b>Balanskravsresultat</b> .....	<b>27</b>
<b>7</b>	<b>Väsentliga personalförhållanden</b> .....	<b>27</b>
<b>8</b>	<b>Resultat och ställning</b> .....	<b>28</b>
8.1	Sammanfattning .....	28
8.2	Verksamhetens intäkter .....	28
8.3	Verksamhetens kostnader .....	29
8.4	Investeringsredovisning.....	29
<b>9</b>	<b>Resultatredovisning med noter</b> .....	<b>30</b>
9.1	Resultat- och balansräkning samt kassflödesanalys.....	30
9.2	Driftredovisning.....	32
9.3	Noter.....	33

# 1 Ordföranden och förbundschefer har ordet

## 1.1 Kärnverksamheten är viktig

Vardagen med olyckor och andra händelser, av olika slag och olika omfattning, visar på behovet av att kontinuerligt arbeta med frågor som rör kärnverksamheten. En väl fungerande räddningstjänstorganisation förutsätter en grundstruktur med bra ordning och av hög kvalitet. Att den interna utbildnings- och övningsverksamheten drivs enligt planeringen är av väsentlig betydelse. Liksom vikten av gott ledarskap och bra arbetsmiljö.

Genomtänkta och effektiva arbetsmetoder måste råda och väl fungerande teknik behövs. Tillgång till modern utrustning inklusive fordon, som stödjer de olika uppdragen och underlättar genomförandet av dessa, är en förutsättning. Av särskild vikt är att rekryteringsarbetet håller hög nivå. Bilden av vår räddningstjänstorganisation behöver vara övervägande positiv för att tillräckligt många intresserade, på den nivå vi eftersträvar, ska söka sig till oss.

Många av dessa delar har fungerat bra under året men här finns mer att göra framöver får att nå den stabilitet över tiden som behövs. Ambitionen i ägaruppdraget att vi ska anses vara en av Sveriges ledande räddningstjänster, ställer högre krav på oss än vad vi har visat hittills. Det samlade ledarskapet behöver stärkas och det tillsammans med personalens drivkraft i att framöver bedriva en ännu bättre kärnverksamhet än under 2023.

Att lugnt och metodiskt arbeta oss framåt, med bra planering och uppföljning, är förutsättningar för att lyckas. Den som slår sig till ro och är nöjd över tid kommer inte att vara ledande. Vi kommer inte att slå oss till ro, men vi ska stanna upp och fira när vi gör bra saker och lära oss av det som är mindre bra.

## 1.2 En summering från 2023

I Timrå har en ny räddningsstation tagits i drift. Personalen har nu en fin station som är ändamålsenlig för verksamheten och underlättar för en bra arbetsmiljö. Invigning och öppet hus var verkligen lyckade arrangemang. Stationen ligger strategiskt i norra delen av Timrå tätort, förberedd för att även i framtiden väl kunna serva medborgare inkluderande företag av olika slag.

Räddningsledningssystemet Räddningsregion MittNorrland har startat sin verksamhet. Arbetet med att leda räddningsinsatser bedrivs nu av *en* ledningscentral, belägen på två platser – Sundsvall och Östersund, för cirka en tredjedel av landets yta. 25 kommuner belägna i fyra län ingår i systemet. Området har uppemot en halv miljon invånare. Antalet larm per år är fler än 7 000. Med det nya ledningssystemet är den operativa ledningsstrukturen stark och på en nivå som motsvarar lagkraven.

Förberedelser för att anpassa verksamheten till det rådande omvärldsläget har fortsatt och har ökat i omfattning i förhållande till tidigare år. Rysslands anfallskrig mot Ukraina har snart pågått i två år. Det är ett krig i Europa som visar på allvaret i att saker och ting även kan hända i vårt närområde. Risken har också ökat för att vårt land ska drabbas av fler och allvarligare gräzonshandlingar. Och ytterst av att krigshandlingar kan inträffa i vilka vi dras in på något sätt. Detta förutsätter väl fungerande säkerhetsskydd, krisberedskap och grundläggande förutsättningar för att kunna bedriva räddningstjänst under höjd beredskap.

Under året har vi fått våra två första fordon levererade som endast drivs med el. Fler sådana fordon är på väg. För att vår organisation över tid ska sätta ett miljöavtryck som inte ytterligare belastar en redan hårt ansträngd planet behövs kraftfulla åtgärder för att hålla nere utsläppen av farliga ämnen. Vi och våra efterlevande behöver kunna andas frisk luft och dricka rent vatten även i framtiden. Detta i ett klimat med temperaturer och andra förutsättningar som går att leva i. Vår organisation kan totalt sett endast göra lite. Men när samtliga organisationers insatser räknas in, kan detta visa sig vara avgörande för att vi ska lyckas.

Ekonomi har varit ansträngd under några år och det har varit tydligt att ett större arbete har behövt genomföras tillsammans med ägarkommunerna. Därför har en ekonomigrupp bestående bland annat av ekonomichefer inlett sitt arbete med att gå igenom räddningstjänstförbundets ekonomiska förhållanden och ta fram underlag för hur ekonomi i balans ska uppnås. Ekonomigruppens arbete har inneburit ett stärkande av samarbetet mellan ägarkommunerna och förbundet, vilket är en förutsättning för att på ett bra sätt kunna hantera framtidens utmaningar.

Genomtänkta arbetstids- och viloregler – ur både ett arbetsgivar- och arbetstagarperspektiv – är avgörande för en väl fungerande verksamhet och medarbetarnas möjligheter att kunna kombinera jobb med privatliv. Under året har reglerna gällande tillämpning av dygnsvila skärpts. Detta är i grunden bra för medarbetarens hälsa. Räddningstjänstens har särskilda utmaningar med att kunna hålla en hög beredskap för räddningsinsatser kopplat till riskbilden i samhället. Bemanningen är begränsad och en viktig del i denna beredskap är att arbetstid kombineras med så kallad jourtid, vilken innebär övernattnings på arbetsplatsen.

Störningsfrekvensen under jourtid är oftast låg sett över tid. Men när olyckor och andra händelser inträffar handlar det inte sällan om minuter för att kunna rädda liv. Enligt reglerna likställs arbetstid med jourtid bland annat när det gäller beräkning av dygnsvila. Med den bemanning vår organisation har, stödjer inte de skärpta reglerna verksamhetskraven på ett bra sätt. Personalen får dessutom svårt att ta hand familjen med bland annat skiftande start- och sluttider under morgon och kväll. Vi har därför begärt dispens från dygnsvilokravet för att under ett år kunna fortsätta genomföra arbetspass med arbete och jour omfattande tillsammans 24 timmar. Detta för att få mer tid till att ställa om verksamheten som de nya reglerna kräver.

Åsa Ulander  
Ordförande förbundsledningen

Per Silverliden  
Förbundschef

## 2 Förvaltningsberättelse

### 2.1 Om räddningstjänstförbundet

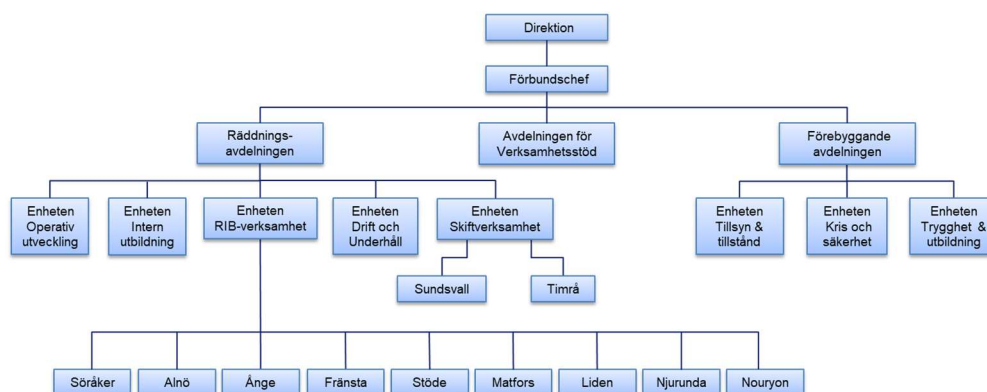
MRF är ett kommunalförbund som omfattar Sundsvall, Timrå och Ånge kommuner. Förbundets verksamhet utgår ytterst från lagar och förordningar. Den viktigaste lagstiftningen inom räddningstjänstens område är lagen (2003:778) om skydd mot olyckor (LSO).

Ägarkommunerna har beslutat om ägaruppdrag för åren 2020 – 2023 som anger vision och målsättning samt inriktningen för verksamheten. Dessa kommuner har formaliserat styrningen av förbundet genom att besluta om en förbundsordning som styr MRF:s verksamhetsområde och beslutsbefogenheter samt ett reglemente som hanterar utformning av och arbetsområde för ledningen.

Direktionen har beslutat om handlingsprogram enligt LSO för räddningsinsats och olycksförebyggande verksamhet för åren 2022 – 2023 som anger strategier och verksamhetsmål. Tillsammans med mål- och resursplan (MRP) 2023, vilken också är beslut av direktionen, utgör dessa dokument förbundets övergripande verksamhetsplanering.

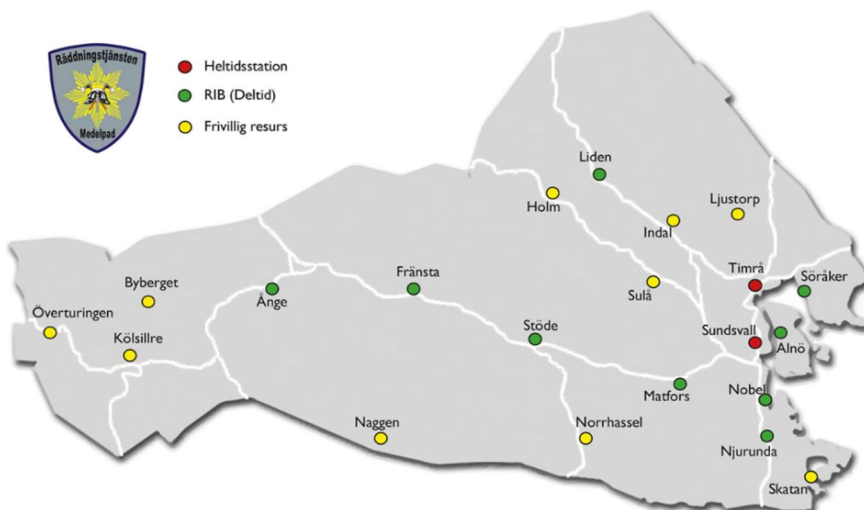


I MRF:s verksamhet ingår både förebyggande och operativ verksamhet. Ett verksamhetsstöd ser till att kärnverksamheten får det stöd som behövs. I den förebyggande verksamheten ingår bland annat myndighetsutövning inom tillståndsgivning och tillsynsverksamhet. MRF bedriver utbildningsverksamhet riktad mot andra offentliga organisationer och mot företag. Förbundet deltar även i samhällsplanering, inte minst när det gäller brandskydds- och klimatperspektiven. MRF har en viktig roll vad avser förebyggande och trygghetskapande arbete i ägar kommunerna med bland annat besök i förskolor och skolor samt på fritidsgårdar. Träning för äldre har också genomförts.

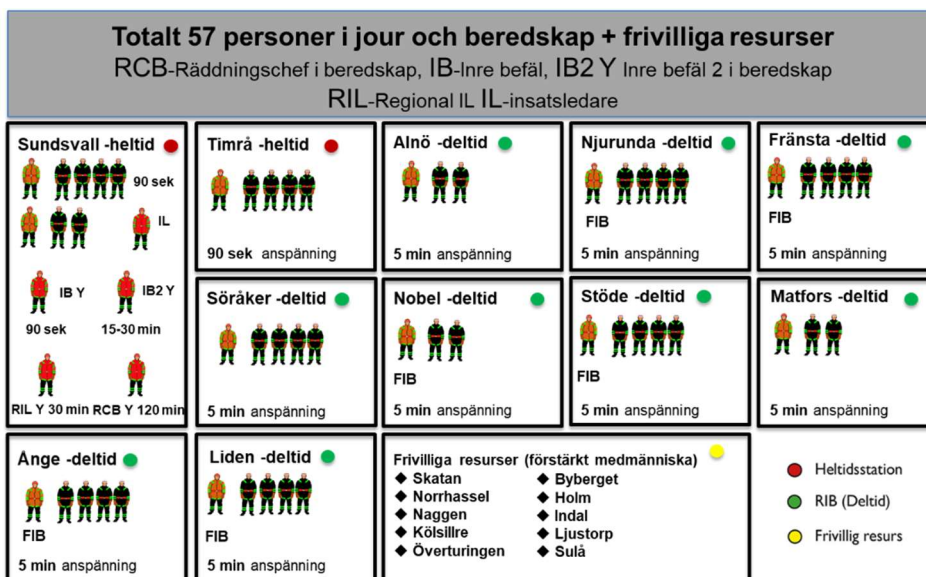


Operativt bedriver MRF verksamhet på flera orter. Heltidsverksamhet finns i Sundsvall och Timrå. RIB-verksamhet (räddningstjänstpersonal i beredskap) finns i Ånge, Fränsta, Stöde, Matfors, Liden, Söråker, Njurunda och Alnö. RIB finns också kopplade till företaget Nouryon i Stockvik. En frivilligbrandkår finns i Ljustorp. Förstärkta medmäniskor finns i tio byar, varav några är materialförstärkta.

MRF har en utbildnings- och övningsanläggning för intern kompetensutveckling, MRF Skyddscenter Fillan.



Inom de olika funktionsområdena brand, räddning, naturolyckor, farliga ämnen, ledning, larm och samband samt trafiksäkerhet och utryckningskörning, bedrivs metod- och utvecklingsverksamhet.



## 2.2 Räddningsregion MittNorrland

MRF samarbetar i Räddningsregion MittNorrland beträffande ett gemensamt ledningssystem för räddningstjänst. Systemet omfattar räddningstjänstorganisationerna i Västernorrlands och Jämtlands län samt 10 kommuner i Västerbotten och Norrbottens inland (Räddningstjänstsamverkan R10). I den övergripande ledningen finns ledningsfunktionerna vakthavande räddningschef (VRC), vakthavande befäl (VB) för att bemanna rollerna räddningsledningschef respektive driftchef, dessutom finns larm och ledningsbefäl (LLB) i Sundsvall och Östersund. Dessa två arbetar tillsammans för att bemanna roller som händelsevärdering och insatsuppföljning.

Den övergripande ledningen finns placerad fysiskt på två platser, Sundsvall och Östersund. Utformningen innebär en ledningscentral som är geografiskt belägen på två olika platser. Lösningen ger en stor flexibilitet i arbetet samt en stor redundans avseende både personal och teknik. Denna finns inte någon annanstans i Sverige.

### 2.3 Utförare av sotning och brandskyddskontroll

Inom MRF finns avtal med tre privata utförare vilka utför den lagstadgade rengöringen (sotning) och brandskyddskontrollen. Uppdraget regleras genom entreprenörsavtal mellan MRF och entreprenören. Rengöringen (sotning) och brandskyddskontroll utförs av Sundsvall Södra Sotningsdistrikt AB som ansvarar för den södra och västra delen av Sundsvalls kommun; Sundsvall och Timrå Sotningsdistrikt AB som ansvarar för utförandet i Sundsvalls norra del och Timrå kommun; JO Sotning AB som ansvarar för Ånge kommun.

Inom hela MRF:s geografiska område finns det cirka 35 000 eldstäder vilka rengörs och kontrolleras utifrån olika fastställda intervall för rengöring och brandskyddskontroll. Kostnaderna för rengöring och brandskyddskontroll regleras direkt mellan kund och entreprenör utifrån av direktionen beslutade taxor.

### 2.4 Styrning och uppföljning av den kommunala verksamheten

Av ägaruppdraget framgår att MRF ska ha en MRP som ett årligt styrdokument för sin verksamhet. Eftersom förbundet, enligt kommunalförbundsagen (1985:894) är att anse om en egen kommun, gäller de kommunala redovisningsreglerna fullt ut. Det upprättas två tertialredovisningar med tertialbokslut och en årsredovisning med årsbokslut.

Ägarkommunernas krav på uppföljning framgår av ägaruppdraget. I första hand genomförs uppföljning i förhållande till dessa kommuner genom två årliga ägarråd. Direktionens ansvar framgår av förbundsordningen. Det är direktionen som beslutar om MRP, tertialredovisningar och årsredovisning.

När det gäller ekonomisk styrning följer MRF i tillämpliga delar Sundsvalls kommuns ekonomiska styrprinciper. Detta framgår av ägaruppdraget. Eftersom MRF, som en del av Sundsvalls kommunkoncern, ska köpa ett basutbud av ekonomiska tjänster från kommunens servicecenter, behöver förbundet följa centrals ekonomiska rutiner.

För den interna kontrollen följer MRF i tillämpliga delar Sundsvalls kommuns styrdokument för sådan kontroll. Det görs årligen ett antal internkontroller som sedan följs upp. Förbundschefen upprättar sin självdeklaration över styrning och uppföljning av verksamheten. Det upprättas även en sammanställning över den årliga internkontrollen vid MRF. Alla handlingar redovisas till direktionen som beslutar om att godkänna den årliga internkontrollen. Handlingarna redovisas också till respektive ägarkommun.

## 2.5 Händelser av väsentlig betydelse

### 2.5.1 Nya räddningsstationer som stöd för en effektiv verksamhet

I september 2023 invigdes Timrå nya räddningsstation samt lokaler för blåljusgymnasium i Timrå och lokaler för polisen i Timrå. Projektet har hållit tidplanen och budget. Även funktionen av byggnaden har nått målsättningar och håller en bra nivå. Som starkt bidragande orsak till ett framgångsrikt projekt bör lyftas att samverkan har varit på en hög nivå från alla inblandade parter, vilket bland annat har möjliggjort en god ekonomi och snabbt framskridande. Detta trots skenande inflation av byggkostnader.

Första spadtaget för Lidens nya RIB-station togs under året. Avseende Sundsvalls nya räddningsstation, inklusive ledningscentral samt lokaler för SOS Alarm har arbetet med dess lokalisering på olika sätt påverkats av olika säkerhetsfrågor, samhällsförändringar och miljöfrågor. Det innebär att olika lösningar har diskuterats under året och är på gång. Exakt vilken lösning det blir är i skrivande stund inte helt fastslagen.

Tillgång till nya räddningsstationer är viktigt för att stödja effektiva arbetsformer för MRF och en bra arbetsmiljö för personalen.

### 2.5.2 Tillämpning av EU:s arbetstidsdirektiv

Under 2023 sågs tillämpningen av EU:s arbetstidsdirektiv över när det gäller vad som ska vara tillräcklig dygnsvila. Utgångspunkten är hur arbetstidsdirektivet ska tolkas. Översynen ledde till mer strikta regler angående dygnsvila genom ändringar i Allmänna bestämmelser (AB) och Bilaga R till AB. Ändringarna innebär att det enligt grundregeln inte längre är möjligt med sammanhängande arbetstid och jourtid, som innebär övernattningspass på brandstationen, längre än 13 timmar för att nå 11 timmars dygnsvila. Dessa ändringar trädde i kraft den 1 oktober 2023 när det gäller personal som arbetar enligt AB och träder i kraft den 1 februari 2024 när det gäller personal som arbetar enligt Bilaga R.

Efter dessa tidpunkter är det inte längre möjligt att tjänstgöra fler timmar med arbetstid och jour tillsammans. Det är dock möjligt att sådana tjänstgöringspass kan förläggas med upp till 20 timmar. Vid så långa pass krävs genomförd MBL-förhandling. Dygnsvilan efter sådana pass blir längre och ska vara minst lika lång som tjänstgöringspasset.

Det finns även ett dispensinstitut som gör det möjligt att efter beviljad dispens fortsätta kunna tjänstgöra 24 timmar, som MRF gör idag när det gäller vissa pass. Detta under högst ett år. Under denna tid förväntas arbetsgivaren se över sin verksamhet inklusive personalplanering. MRF har begärt dispens. Beslut i ärendet har ännu inte fattats.

En särskild omständighet att understryka är att jourtid räknas som tjänstgöringstid. Detta trots att störningsfrekvensen under sådan tid är låg sett över ett år. Vid olyckor och andra händelser under sådan tid är den korta utryckningstiden inte sällan avgörande för att kunna rädda liv. Om jourtid hade kunnat ses som något annat än tjänstgöringstid hade möjligheterna till en verksamhetseffektiv personalplanering varit betydligt större. Medarbetarnas privatliv hade då också kunnat beaktas på ett bättre sätt än regelverket nu medger när det gäller räddningstjänstens tjänstgöringsförhållanden.

Förändringarna är i grunden positiva för medarbetarnas hälsa. Grundproblematiken är dock att räddningstjänstens arbetsformer bygger på en slimmad organisation med hög utryckningsberedskap. Denna beredskap är kopplad till riskbilden. I stort drivs varje så kallad utryckningsrad runt dygnet runt alla årets dagar med fyra medarbetare. Medelpad har en särskilt stor riskbild kopplat till industrin.



Ska tjänstgöringspassen bestämmas som regelverket nu säger minskar antalet kontorspass så att andra arbetsuppgifter inte blir genomförda. Familjelivet för den anställde försvåras också genom att start- och sluttiderna på dagen varierar så att det antingen inte blir möjligt att lämna barn på förskolan eller vara med barn på kvällsaktiviteter. MRF har redan personal som har fått beredes delvis andra arbetsuppgifter på grund av familjeskäl. Arbetsgivaren kommer få det mycket svårt att ersätta personal som riskerar att sluta om dispens inte beviljas. Det råder stor brist på färdigutbildade brandmän i landet.

Om dispens inte beviljas kommer det också att innebära högre personalkostnader för MRF. Initialt bedöms denna summa till 3 mkr. Summan finns inte i budgeten. Ska beredskapsnivån kunna hållas handlar det på sikt om ytterligare kostnader.

Som det för tillfället ser ut vid 2023 års utgång riskerar de mer strikta reglerna i AB och Bilaga R till AB medföra negativ påverkan på MRF:s förmåga att utföra sina arbetsuppgifter. Så är inte fallet ännu men risken ökar allt eftersom tiden går utan någon långsiktig lösning kopplat till räddningstjänstens verksamhetsförhållanden.

### **2.5.3 Starkt räddningsledningssystem**

Efter flera års förberedelse växte räddningsledningssystemet under 2023 till att nu innefatta Västernorrlands och Jämtlands län samt 10 kommuner i Västerbottens och Norrbottens inland (Räddningstjänstsamverkan R10), totalt 25 kommuner. Systemet kallas Räddningsregion MittNorrland och täcker cirka en tredjedel av Sveriges yta. Räddningsledningssystemet leds från en ledningscentral som är belägen på två geografiska platser, i Östersund och Sundsvall.

Införandet upplevs ha haft positiva effekter på den övergripande ledningen. De ingående kommunerna är nu bättre rustade att möta vardagshändelser och framför allt de stora, komplexa räddningsinsatserna. MRF:s förmåga att ledningsmässigt hantera flera pågående räddningsinsatser har också ökat väsentligt i och med detta samarbete.

Ett väl fungerande och starkt räddningsledningssystem är av avgörande betydelse för att lyckas genomföra väldigt stora räddningsinsatser på ett bra sätt. Den första riktigt stora händelse som kommer att inträffa kommer att visa hur systemet fungerar i praktiken.

### **2.5.4 Utmaningar med ett försämrat säkerhetspolitiskt läge och uppbyggnad av civila beredskap**

Den ryska invasionen av Ukraina påverkar Sveriges säkerhet. Sedan den fullskaliga invasionen i februari 2022 har händelseutvecklingen blivit svårare att förutse. Risken för ett väpnat angrepp mot Sverige bedöms för närvarande som låg. Försvarsmakten följer utvecklingen noga och bevakar Sveriges territorium och närliggande områden dygnet runt. Sveriges civila beredskap handlar om förmågan att förebygga och hantera fredstida krissituationer, krigsfara och ytterst krig.

Försvarsberedningen anser att räddningstjänstorganisationernas förmåga att kunna hantera krig måste förstärkas. Såväl kompetenshöjning som personella och materiella resursförstärkningar behövs för höjd beredskap. Beredningen noterar det förslag som bereds inom Regeringskansliet om aktivering av civilplikten för att skyndsamt skriva in och krigsplacera tidigare utbildad personal inom den kommunala räddningstjänsten. Därutöver föreslås att så snart möjligt påbörja mönstring till och grundutbildning av civilpliktiga för räddningstjänstens och delar av reparationsberedskapens behov.

Enligt Försvarsberedningen kan ytterligare åtgärder övervägas för att förstärka den kommunala räddningstjänstens förmåga, såsom en förstärkningsresurs. En sådan förstärkningsorganisation för räddningstjänst i höjd beredskap och krig bör i sådana fall

organiseras på högre regional nivå under civilområdena och vid behov vid höjd beredskap och krig underställas kommunal räddningstjänst. För denna förstärkningsresurs bör grundutbildning med civilplikt tillämpas.

För ett ändamålsenligt och effektivt skydd för civilbefolkningen krävs ett effektivt, robust och säkert system för varning och information till allmänheten. Att allmänheten på ett säkert, skyndsamt och tillförlitligt sätt kan nås av varning och information är centralt för ett effektivt skydd av civilbefolkningen både i fred och i krig.

Under 2023 har arbetet med att bygga upp räddningstjänst under höjd beredskap (RUHB) förberetts. Under första hälften av 2024 avses räddningstjänstorganisationerna i respektive län tillföras planeringsstöd och utbildningsansvarig. Arbeta med att ta emot de första civilpliktiga brandmännen på över 20 år inleds inom en närmaste tiden.

### **2.5.5 Genomförande av utbildningar på uppdrag ger både ökad kompetens inom civila beredskapen och viktiga intäkter**

De snabba förändringarna som skett gällande Sveriges säkerhetsläge kräver skyndsamma åtgärder av många aktörer inom totalförsvaret. Det innebär att MSB:s skolor (Sandö och Revinge) behöver koncentrera sig på civilpliktsutbildning. Därmed kommer de inte att kunna grundutbilda räddningstjänstpersonal i beredskap (RIB). Utbildningen (GRIB) läggs istället ut på andra aktörer.

En av dessa aktörer är Securitas AB som redan idag, på uppdrag av MSB, utbildar RIB på tre platser i landet. I samarbete med MRF har Securitas AB fått MSB:s uppdrag att utöka sin utbildning av RIB vid MRF Skyddscenter Fillan.

Krav ställs då på anläggningens förutsättningar. Det är också krav som motsvarar de baskrav förbundet har för sin övningsverksamhet. Anläggningen har sedan några år tillbaka inte motsvarat dessa krav, då bland annat brandövningshuset har rivits på grund av arbetsmiljörisker.

Därför finns ett behov av att återställa grundläggande funktionaliteter vid anläggningen. Från mitten av oktober fram till mitten av december 2023 genomfördes en snabb och effektiv process med många inblandade, inkluderande förstudie, finansiering, projektering, beviljande av bygglov, fastställande av miljövillkor samt påbörjad upphandling av byggnationer. Byggnationerna ska nu genomföras och vara färdiga till april månad 2024, då den första GRIB-utbildningen ska starta.

GRIB- utbildningen kommer att generera intäkter för MRF, vilket till del kommer att finansiera byggnationerna vid anläggningen. Detta är också till nytta för förbundets egna utbildningsbehov. Förbundet har vidare tillsatt GRIB-utbildare, vilka finansieras av staten via MSB och Securitas AB.

Framöver bedöms ett väsentligt ökat utbildningsbehov vid uppbyggnaden av den civila beredskapen med RUHB i Sverige. MRF Skyddscenter Fillan har genom sin snabba uppbyggnad visat att här finns engagemang och stora möjligheter också för fler utbildningssatsningar inom räddningstjänstens och också andra blåljusorganisationers verksamheter för att stärka den civila beredskapen i landet. Även ägarkommunernas intressen i beredskapsarbetet kan delvis tas tillvara genom utvecklat samarbete med centralt. Att öka intäkterna genom att bedriva bland annat nationell utbildning på MRF Skyddscenter Fillan ger möjligheter för förbundet att kunna upprätthålla sin verksamhetsnivå också på sikt till gagn bland annat för att en bra utryckningsberedskap och förebyggande verksamhet ska utvecklas väl över tid.

## 3 Viktiga förhållanden för resultat och ekonomisk ställning

### 3.1 Investeringsbehov

MRF är en relativt investeringstung verksamhet med cirka 25 tunga räddningsfordon i flottan, därtill kommer ledningsfordon, person- och transportbilar, terrängfordon, båtar och motorsprutor. Totalt har MRF över 100 besiktningspliktiga fordon. Den långsiktiga investeringsplanen bygger på behov om byte av två tunga fordon per år och upp mot tre person- eller lätta lastbilar per år till totalt investeringsbelopp om 10-15 mkr årligen. Den höga inflationen under de senaste åren har även slagit mot MRF:s verksamhet där ett tungt, fullt utrustat räddningsfordon ökat uppemot 50 % i anskaffningsvärde.

Investeringar av fordon har i normalfallet genomförts med egna medel via årligt rörelseöverskott. Under de senaste åren har rörelseresultatet varit negativt, delvis drivet av den höga inflationen och skenande priser. Den finansiella reserv som funnits har krympt väsentligt. Nuvarande finansieringsstrategi bedöms inte längre fungera. Under året har diskussioner pågått tillsammans med ägarkommunerna angående hur MRF:s verksamhetsinvesteringar ska finansieras framöver; med egna medel eller via upptagna lån. Att låna till investeringar ger ett lägre resultat utifrån ökade räntekostnader. Vilken strategi som är bäst för förbundet och ägarkommunerna på kort och längre sikt ska skyndsamt utredas under år det kommande året.

### 3.2 Pensionsförpliktelse

MRF har en kollektivavtalad pension där underliggande avtal förändrades i början av 2023. Det äldre avtalet (KAP-KI) med förmånsbestämd pension samt den särskilda avtalspension för räddningstjänst som funnits (SAP-R) kommer fasas ut över tid genom att inga nyanställda kommer in i de gamla avtalen. Majoriteten (cirka 93 %) av de befintligt anställda vid övergången i början av 2023 valde att gå över till det nya avtalet AKAP-KR. Tidigare fanns även möjlighet att för vissa befattningar gå i pension vid 58 års ålder. Den möjligheten har nu ersatts med en kontant ersättning alternativt pensionsavsättning om 2 tkr per månad för samtliga nyanställda samt för befintligt anställda som frivilligt valt att växla bort möjligheten till tidigare pensionsavgång.

Den avgiftsbestämda delen ökade i och med nya avtalet från 4,5 % till 6 % av pensionsgrundande lön. Den totala pensionsförpliktelsen inklusive ansvarsförbindelsen uppgår till 163 940 tkr (168 502 tkr). Eftersom inga nya medarbetare kommer in i det gamla avtalet, sjunker pensionsavsättningen över tid. MRF har inga pensionsförpliktelser som har tryggats i pensionsförsäkring eller pensionsstiftelse. Se not 9 och 12 för ytterligare detaljer.

## 4 Förväntad utveckling

### 4.1 Goda förutsättningar att lösa arbetsuppgifterna på kortare sikt

MRF har goda förutsättningar att långsiktigt lösa uppgifterna på ett bra sätt. Förbundet har en stabil organisation och skicklig personal. Det förekommer inga vakanser över tid annat än övergången från när en medarbetare slutar till en efterträdare börjar. De som söker anställning hos MRF har generellt hög kompetensnivå. Med denna grund finns anledning att förutsätta att förbundet klarar flera större påfrestningar på samhället eller organisationen innan negativa effekter på verksamheten blir omfattande.

En viktig del i arbetet med att långsiktigt kunna bedriva en bra verksamhet är att samarbeta med andra räddningstjänstorganisationer. MRF har genomfört en översyn, Brett samarbete, tillsammans med de två andra räddningstjänstorganisationerna i länet. Dessa är Räddningstjänsten Höga Kusten – Ådalen och Avdelningen för räddningstjänst och kommunal alarmeringscentral Örnsköldsviks kommun. Förbundet har också ett väl utvecklat samarbete med Jämtlands räddningstjänstförbund. Det är även viktigt att understryka MRF:s goda samarbete med bland annat ägarkommunerna, andra blåljusorganisationer, länsstyrelsen och MSB.

## 4.2 Osäkerhet angående ekonomin

De senaste årens inflationsnivåer och kostnadsökningar har slagit hårt mot MRF:s ekonomi. MRF har begränsade möjligheter att med nuvarande verksamhetsnivå ytterligare kunna minska kostnaderna i någon väsentlig omfattning. Det är av vikt att den intäkt MRF når via medlemsbidraget växer i takt med förväntade kostnadsökningar för att nå en ekonomisk balans. De senaste årens förändringar i LSO, bland annat angående krav på förstärkt operativ ledningsförmåga och införande av nationellt mål för olycksförebyggande verksamhet, ställer högre krav på räddningstjänsterna att lösa sina uppgifter. Då behöver förbundet även få behålla de särskilda medel som har pekats ut till det förstnämnda ändamålet i det allmänna kommunbidraget.

Under hösten 2023 inrättades en ekonomigrupp bestående av ekonomicheferna från ägarkommunerna tillsammans med biträdande förbundschefen och ekonomichef i förbundet. Gruppens uppgift är att närmare sätta sig in i MRF:s ekonomiska förhållanden och arbeta fram en plan för att förbundet ska nå en ekonomi i balans. Det gemensamma arbetet har inletts på ett bra sätt och fortsätter under 2024. Ekonomigruppen har också fått ett utökat uppdrag i att föreslå förändringar i det sätt förbundets ekonomiska ram beräknas inkludera att se över hur denna process fortsättningsvis ska se ut.

Det hittillsvarande arbetet av ekonomigruppen ser ut att resultera i väsentligt förbättrade möjligheter för MRF att hantera sin ekonomiförsörjning och därmed minska den osäkerhet som råder angående de ekonomiska förutsättningarna för de närmaste åren.

## 4.3 Utmanande personalförsörjning

Trots att MRF har en bra personalförsörjning för tillfället, föreligger svårigheter att rekrytera brandmän på skift, brandbefäl med olika specialkompetenser som till exempel inom myndighetsärenden och brandingenjörer. Det är viktigt att fortsätta kunna attrahera sökanden till förbundet. Detta arbete får inte avstanna utan kraften i arbetet behöver istället på olika sätt stärkas. Det är viktigt att hela tiden arbeta med arbetsvillkor, kompetensutveckling och bilden av MRF. Ett bra ledarskap och medarbetarskap är härvid av avgörande betydelse tillsammans med ett väl utvecklat arbetsmiljöarbete.

Antalet brandmän som examineras från MSB:s skolor efter avslutad utbildning Skydd mot olyckor (SMO) är för lågt. För att antalet examinerade ska räcka till samtliga landets räddningstjänstorganisationer behövs betydligt fler utbildningsplatser. När det gäller studenter vid brandingenjörsprogrammen vid Lunds och Luleå universitet lockar privata företag, särskilt konsultföretag, till sig en stor del av dem som examineras. Detta innebär svårigheter för räddningstjänstorganisationerna att rekrytera sådan personal. Räddningstjänstorganisationerna kan normalt inte konkurrera vad gäller löner och andra förmåner utan måste kunna visa på andra fördelar med att arbeta vid en räddningstjänstorganisation. Förbundet har hittills kunnat rekrytera tillräckligt med personal till RIB-verksamheten, trots att många räddningstjänstorganisationer har vakanser över tid inom denna verksamhet.

Utmaningar som MRF har är att klara av den stora personalomsättning som väntar när många medarbetare inom de närmaste åren kommer att gå i pension. Förbundet behöver också en personalsammansättning som bättre speglar befolkningens. En särskild osäkerhet i bemanningshänseende är hur tillämpningen av arbetstidsreglerna, bland annat vad gäller dygnsvila, kommer att vara framöver.

#### 4.4 Förändrade krav på räddningstjänsten innebär risker

Kraven på att bygga upp RUHB under de närmaste åren kommer vara stora och innebära stora arbetsinsatser. I delar kommer statliga medel att tillföras för detta arbete. Andra delar kommer att belasta den ekonomiska ram som MRF har tillgång till genom ägarkommunerna. För att RUHB ska bli en fungerande verksamhet förutsätts att förbundet har ordning på den ordinarie verksamheten med den personal- och kompetensförsörjning som behövs för denna. Också väl fungerande säkerhetsskydd och krisberedskapsarbete samt uppbyggd grundläggande nivå för civil beredskap förutsätts för att RUHB ska kunna införas.

RUHB innebär att MRF ska ha förmåga att genomföra flera och större samtidiga räddningsinsatser. Det handlar till exempel om olika typfall med bombskador på offentliga byggnader och flerfamiljshus. Förmåga ska finnas att hantera oexploderad ammunition för att kunna ta sig fram till och genomföra räddningsinsatser för att rädda liv. Indikering och sanering av A- och C-stridsmedel är också uppgifter som räddningstjänsten ska kunna hantera under höjd beredskap. Första hjälpen och transport av skadade är andra uppgifter räddningstjänsten ska kunna klara av under sådana förhållanden. Räddningstjänsten ska även stödja primärkommunerna med befolkningskydd såsom utrymning och förläggning. Därutöver ska räddningstjänsten vara beredd att genomföra andra arbetsuppgifter innefattande tjänstgöring på andra platser i landet än inom den egna räddningstjänstorganisationens geografiska område.

Förberedelserna för att höja nivån på den civila beredskapen vid räddningstjänstorganisationerna i landet har hittills koncentrerats till att stärka säkerhetsskydd, krisberedskap och grundläggande nivå för civil beredskap. Detta kommer att ändras under 2024 RUHB på allvar börjar byggas upp. En viktig del i detta arbete är att utbildning av civilpliktiga brandmän startar upp i MSB regi vid en av myndighetens två skolor. Dessa brandmän ska sedan mottagas av den räddningstjänstorganisation som fått dem placerade hos sig. Efter krigsplacering i RUHB-organisationen genomförs övningar och fortbildning av den lokala organisationen.

Ett förändrat klimat påverkar redan räddningstjänstens arbete. Behovet av åtgärder för klimatanpassning förväntas öka stegvis under kommande år. Globalt blev 2023 det varmaste året hittills sedan tillförlitliga temperaturmätningar finns att tillgå (sedan i mitten av 1800-talet). Detta ligger i linje med det senaste decenniernas ökning av medeltemperaturen och koncentrationer av växthusgaser i atmosfären. Lokalt har vi under året upplevt både torra perioder (med eldningsförbud) såväl som blöta perioder.

En raserad banvall med urspårning av X3000 utanför Hudiksvall, en raserad väg och villafastighet i Viforsen, ett jordskred som flyttade en husvägg flera meter in i en byggnad vid Nolby vattentäkt samt mycket omfattande skyfallsskador i Åre, är några händelser som inträffade 2023. Även om denna typ av händelser blir allt mer frekvent och att riskerna för ännu allvarligare händelser ökar, så är det en annan konsekvens som kanske är mest oroande. Ett globalt förändrat klimat minskar jordens möjligheter att försörja mänskligheten. Det i sin tur kan leda till ytterligare skärpningar av den globala konfliktnivån. Och hur detta påverkar oss har vi idag blivit mer medvetna om.

Utvecklingen av den grova kriminella brottsligheten är svår att bedöma. Förhoppningsvis sänks konfliktnivån inom de kriminella gängerna genom främst ökad brottsupplärning och fler förebyggande insatser. Skulle utvecklingen komma att gå åt fel håll kan detta innebära allvarlig påverkan på räddningstjänstens förutsättningar att genomföra sina arbetsuppgifter. Att räddningstjänsten, genom våld och hot från de kriminellas sida, inte kan ta sig fram till olycksplatser och genomföra räddningsinsatser i vissa områden. Detta är redan en realitet i flera bostadsområden i Sverige.

För att lyckas i sitt arbete är räddningstjänsten beroende av allmänhetens stöd och hjälp. Idag är detta stöd och denna hjälp omfattande, i alla fall inom MRF:s område. Men i ett ännu mer individualistiskt samhälle, uppdelat i olika grupper bland annat genom sekularisering, kan omfattningen av stöd och hjälp minska. Detta kan i sin tur leda till att räddningstjänsten får väsentligt sämre förutsättningar att genomföra räddningsinsatser.

## 5 Mål

### 5.1 Uppfyllelse av verksamhetens mål

MRF är medvetet om att möjligheter att följa upp verksamhetens mål, också innefattande sådana verksamhetsmål som styr mot ekonomiska mål, på objektiva grunder hittills har varit begränsade. Förbundet har främst av denna anledning tagit fram en ny styrmodell som kommer att införas under 2024. Den bygger på att målen i handlingsprogrammet och MRP delas in i delmål. Under våren 2024 kompletteras delmålen med indikatorer och mått för godtagbar nivå. Dessa kompletteringar kommer att föras in i handlingsprogram respektive MRP.

Måluppfyllelsen för MRF:s verksamhet under år 2023 kan generellt betecknas som god. Det gäller både målen i handlingsprogram 2022 – 2023 (enligt LSO) samt målen i MRP 2023. De ekonomiska målen uppfylls inte i sin helhet, vilket även är gällande för målen för de nya räddningsstationerna vilka beräknas att uppfyllas i takt med att stationerna blir färdigställda.

### 5.2 Sammanställning av mål i MRP och handlingsprogram

Förklaring	
Målet bedöms vara uppfyllt	
Målet bedöms vara delvis uppfyllt	
Målet bedöms inte vara uppfyllt	

Mål i MRP	Bedömning av målet
En aktiv roll i arbetet med social hållbarhet	
Oavsett vad som händer ska räddningstjänsten fungera	
Ansvarsfullt miljöarbete	
Kvalitet och rättssäkerhet i fokus	
Nya räddningsstationer i Sundvall, Timrå och Liden	
Personalpolitik i framkant	
En god ekonomisk hushållning	

Mål i handlingsprogram	Bedömning av målet
Den förebyggande verksamheten ska arbeta för att hela samhället ska ha ett gott skydd mot olyckor	
Räddningstjänstens förmåga till räddningsinsats skapar trygghet och alla räddningsinsatser genomförs på ett professionellt sätt	

## 5.3 Mål i mål- och resursplan

### 5.3.1 En aktiv roll i arbetet med social hållbarhet

Ett socialt hållbart samhälle är inkluderande, jämlikt och tryggt och betecknas även av ett samhälle där människor känner sig delaktiga och har tillit till samhället. Människorna i ett socialt hållbart samhälle lever ett gott liv med god hälsa och utan orättfärdiga skillnader. Det socialt hållbara samhället tål påfrestningar bättre, är anpassningsbart och mer förändringsbenäget.

MRF:s uppdrag är använda sitt förtroende som organisation för att aktivt bidra i arbetet med social hållbarhet och därmed ge bättre förutsättningar för alla individer i våra ägarkommuner att få möjlighet att leva ett gott liv.

#### Indikatorer

- **Antal anmälda skadegörelsebrott inom skolans fastigheter**

I Sundsvalls kommun kan man för i år se en liten förskjutning av att skadegörelse i högre grad sker inom fastigheten i stället för yttre påverkan. Totalt sett så återfinns flesta händelserna inom skolans lokaler. Händelser relaterat till brand och glaskross ligger ungefär som tidigare, medan klottret har minskat.

I Timrå kommun har antalet skadegörelser varit något färre under 2023 jämfört med 2022. Glädjande nog har det inte heller varit några rapporterade bränder inom skolans fastigheter under 2023.

För Ånge kommun görs tyvärr ingen sammanställning över skadegörelsen som vi har kunnat ta del av. Syftet med den här indikatorn är att ge en indikation på om MRF på något sätt kan behöva förstärka arbetet med trygghetsskapande åtgärder för att stärka arbetet med att hålla skadegörelsen på en låg nivå.

- **Antal tillfällen där MRF själv skapat aktiviteter som syftar till social hållbarhet**

Under året har MRF själv skapat cirka 20 aktiviteter som syftar till social hållbarhet. Flera skiftgrupper har under året flyttat ut sina övningar till bland annat bostadsområden. Till följd av detta har många människor uppmärksammat och blivit intresserade över vad vi faktiskt gjort samtidigt som vi har funnits som en trygghetsskapande aktör i området. Träningen för äldre på Timrå räddningsstation som kallas TUFF (Träning, Utbildning, Fallförebyggande) har fortsatt under året.

- **Antal tillfällen där MRF stöttat andra aktörer i aktiviteter som syftar till social hållbarhet**

Under året har MRF deltagit i ett trettiotal aktiviteter där vi har stöttat andra aktörer på olika evenemang eller aktiviteter. Nivån ligger i nivå tidigare år. Återkommande har MRF deltagit som trygghetsskapande aktör under större evenemang, skolavslutning, tillsammans med Vuxna på stan, deltagande i Pridefestivaler med mera. MRF deltar även i kommunernas Sociala hållbarhetsråd, Trygghetsråd och Råd för trygghet och hälsa, samt veckovisa samverkansgrupper och trygghetsgrupper där sådana finns.

MRF har även under 2023 stöttat Sundsvalls kommun med processledare i ”Ett Sundsvall som håller ihop” vilket har till syfte att minska de ekonomiska och sociala klyftorna i kommunen. Genom sociala medier har MRF stöttat olika initiativ kopplat till social hållbarhet, ett exempel på detta är arbeta för minskat våld i nära relationer.

### Koppling till Agenda 2030



### Bedömning av måluppfyllelse

Att skolan fungerar är en fundamental plattform för samhällets utveckling och en av de viktigaste pusselbitarna för ett fungerande samhälle. Som tidigare år är bedömningen att närvaro i skolorna är bland de viktigaste aktiviteterna som MRF gör. Detta gäller både i arbetet med social hållbarhet och vad gäller brandförebyggande kunskaper i samhället i stort. Under 2023 har utbildning till skolelever i förskoleklass, årskurs 5, årskurs 8 och gymnasiet årskurs 2 kunna genomförts som planerat. Vid behov har även konsekvensamtal genomförts med elever för att understryka vad agerandet kan få för konsekvenser för individen och förhindra att liknande agerande sker igen.

Indikatorerna om skadegörelse indikerar att flest händelser sker inom skolans fastigheter vilket bekräftar att det är viktigt att vår närvaro ska fortsätta att finnas inom skolan. MRF deltar i kommunernas veckovisa samverkansgrupper och även i råden för trygghetsfrågor (olika namn i de olika kommunerna) vilket ger snabba indikationer och möjlighet att sätta in åtgärder med kort varsel för att stävja en negativ utveckling.

Summerat de båda målen om aktiviteter så innebär det likt tidigare år i genomsnitt minst en aktivitet i veckan, oftast fler och det är ett arbete som alla personalgrupper inom organisationen är delaktiga i. Utöver detta har arbete skett inom till exempel Ett Sundsvall som håller ihop vilket renderar i ett stort antal tillfällen under året som syftar till att öka den sociala hållbarheten. Dessutom sker olika informationsinsatser via exempelvis sociala medier och webbsida.

Måluppfyllelse inom målet att ha en aktiv roll i arbetet med social hållbarhet bedöms därmed som god.

### 5.3.2 Oavsett vad som händer ska räddningstjänsten fungera

MRF ska ha tillgång till en god omvärldsbevakning i syfte att tidigt upptäcka signaler avseende krishändelser. Detta sker främst genom räddningsledningssystemet Räddningsregion MittNorrland. När en krishändelse är under uppsegling, men även då den plötsligt inträffar, behöver systemet vidta nödvändiga åtgärder för att räddningstjänsten ska fortsätta att fungera. Önskvärt är att agerandet ska kunna ske proaktivt och med fokus på de effekter som behöver skapas. Räddningsledningssystemet förväntas i grunden ha en robust och stark ledningskapacitet och vid krishändelser är tanken att den ordinarie kapaciteten avseende ledning förstärks i de delar där det behövs.

I händelse av höjd beredskap behöver räddningstjänsten fortsätta att fungera i den ordinarie linjeverksamheten och det tillkommer också ett antal åtaganden och ansvar. Arbetet med att stärka förmågan att bedriva räddningstjänst under höjd beredskap har påbörjats under 2023 och fortsätter mer konkret under 2024.



## Indikatorer

- **Antal krisberedskaps- och stabsutbildningar**

Den 10 maj 2023 inrättades räddningsledningssystemet Räddningsregion MittNorrland. Detta ledningssamarbete har stärkt MRF:s förmåga att leda, såväl i vardagen som i händelse av en kris. Räddningsledningssystemet bidrar med en robusthet och en redundans som vi inte tidigare haft. Införandet av räddningsledningssystemet har inneburit mycket utbildning för våra ledningsfunktioner där vi stärkt vår förmåga att leda vid en kris.

Under hösten deltog flera ur förvaltningen på stabschefsutbildning som tillhandahölls av länsstyrelsen.

- **Antal krisberedskapsövningar**

MRF har under året, genom räddningsledningssystemet, medverkat i dammbrottsövningar som pågick under ett par veckors tid. Övningarna testade förmågan att aktörsgemensamt lindra konsekvenser av ett dammbrott.

## Koppling till Agenda 2030



### Bedömning av måluppfyllelse

Under 2023 har MRF stärkt sin robusthet och redundans i och med införandet av räddningsledningssystemet Räddningsregion MittNorrland. Tillsammans med arbetet beskrivet under indikatorer plus andra åtgärder som omfattas av sekretess och säkerhetsskydd så bedöms måluppfyllelsen under år 2023 att vara tillfredsställande.

### 5.3.3 Ansvarsfullt miljöarbete

Syftet är att MRF ska medverka till att vi lämnar över en fungerande och hållbar naturmiljö till kommande generationer.

MRF:s förmåga att hantera naturolyckor har stärkts, men kan komma att behöva öka ytterligare vartefter klimatet förändras och risker för extremt väder ökar. Likaså är området miljöräddning viktigt. I samband med miljöolyckor kan snabbt stora miljövärden hotas och förmågan att reducera miljöskador i samband med olyckor är viktig. Här ska förbundets förmåga och kunskaper hos personalen vara på en hög nivå.

När det gäller organisationens eget klimatavtryck så kommer nya räddningsstationer delvis att underlätta arbetet när dessa har tagits i anspråk. Vidare kommer MRF:s mindre fordon succesivt att bytas ut till fossilfria alternativ. Vad gäller de större räddningsfordonen följer förbundet den teknikutveckling som sker. Och vad gäller MRF:s inköp av varor i övrigt så kommer klimatfrågan att värderas i en allt högre grad.

## Indikatorer

- **Förbrukning av fossil diesel**

MRF:s dieseltank vid Sundsvalls brandstation används för att tanka brandfordon i Sundvall och står för den största andelen av förbundets förbrukning. Via en digital mätare har förbrukningen under 2023 registrerats. Tillsammans med den tankning som sker på bensinstationer har därför årets förbrukning noggrant följts upp. Målsättningen är att under kommande år succesivt minska utsläpp från fossil diesel.

- **Antal miljöfordon**

Förbundet har sedan tidigare två mindre elhybridfordon. En ren elbil levererades under året och fler har också beställts. Samtliga av dessa fordon är leasingbilar och det handlar då inte om de större räddningsfordonen.

- **Antal medarbetare som erhållit utbildning i miljöarbete**

Samtlig skiftpersonal har genomgått en digital utbildning kring klimatförändringar och räddningstjänst. Utbildningen berör klimatförändringar som fenomen, vilka förändringar som har skett redan idag och vad vi kan förvänta oss i framtiden. Vidare handlade utbildningen om vilka olika risker för olyckor det innebär och vad vi behöver göra för att hantera dessa risker. Syftet är bland annat att ytterligare stärka vår förmåga att bedriva effektiv räddningstjänst och krisberedskap vid extrema väderhändelser. I anslutning till den digitala utbildningen övades även praktiska moment med utrustning för att hantera bland annat skyfall.

### Koppling till Agenda 2030



#### Bedömning av måluppfyllelse

Arbetet har fortlöpt enligt plan. Bedömningen är också att både medvetenheten och kunskapen inom organisationen kring viktiga miljöfrågor och kring klimatförändringars effekter succesivt ökar. Sammantaget bedöms därför måluppfyllelsen för år 2023 som god.

#### 5.3.4 Kvalitet och rättssäkerhet i fokus

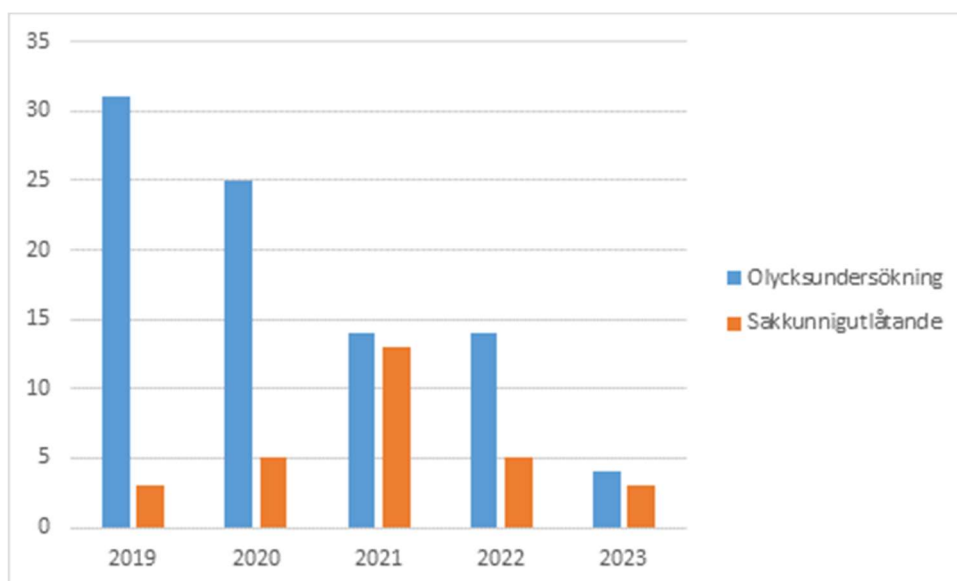
MRF ska ha en hög kvalitet på sin verksamhet. Erfarenheter som nås efter behandling av inkomna avvikelser av olika slag ska tas tillvara på ett sätt som innebär lärande tillbaka in i organisationen.

Myndighetsutövningen ska vara rättssäker. Tillgängligheten ska vara god samt det ska råda ordning och reda inom förvaltningen. Vad gäller rättssäkerhet och tillgänglighet ska följande uppnås. En begäran att få ta del av en allmän handling ska prövas skyndsamt. Det ska gå att nå MRF för kommunikation med förbundet med kort varsel kopplat till ärendets vikt. Hemsidan ska vara uppdaterad. Personer som kontaktar MRF via telefonväxeln ska få en bra service. Diarieföringen ska hanteras väl strukturerat enligt gällande regelverk. Återkoppling och dokumentation av åtgärder som genomförs av förbundet, ska vara grunden för ett väl vårdat förtroende i förhållande till MRF:s kunder och andra som förbundet stödjer i sin verksamhet.

#### Indikatorer

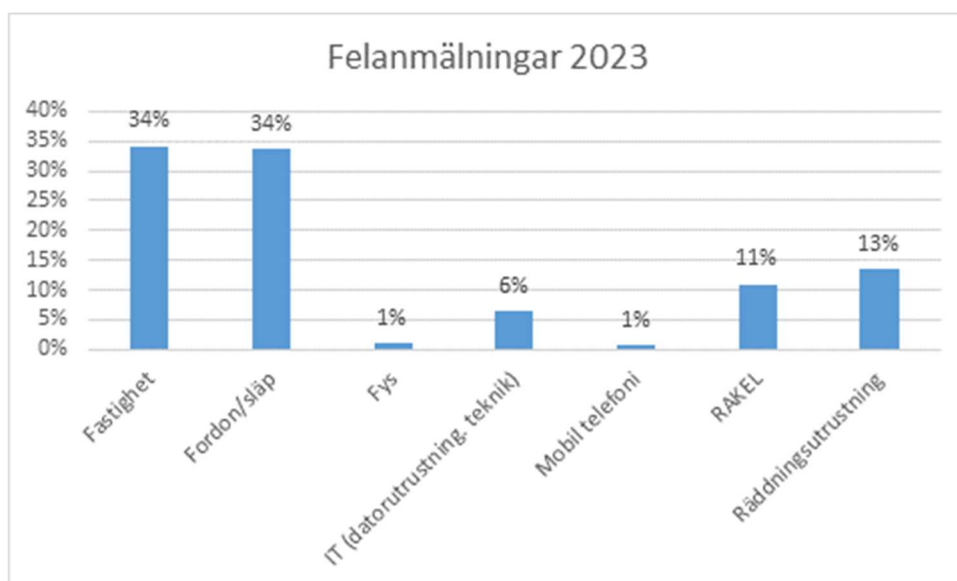
- **Antal ärenden kvalitetsledningssystemet hanterar**

Under året har 4 olycksundersökningar och 3 sakkunnigutlåtanden upprättats. Två medarbetare från MRF har också under året utfört en större utredning åt MSB av ett olycksscenario. Under samma tid har 27 After Action Review (AAR) genomförts efter räddningsinsatser. AAR-metoden är ett verktyg för ständigt lärande och utveckling av individer, grupper, förmågor och verksamheter.



- **Antal ärenden avvikelshanteringssystemet hanterar**

Under året har 426 avvikelseärenden registrerats. Hur fördelningen mellan olika områden ser ut kan läsas i diagrammet nedan.



- **Svarsstatistik från telefonväxel**

Det har hittills inte varit möjligt att få fram svarsstatistik från telefonväxeln värd att presentera. Mobiltelefoner i organisationen, vars innehavare har särskilda uppgifter för att ge allmänheten service, är till stora delar kopplade till telefonväxeln. Fasta anslutningar finns det endast ett fåtal av i organisationen. Bedömningen är att svarstiderna i telefonväxeln är relativt korta och att en majoritet av samtalen når personal som har ansvar för att hantera ett ärende. Under år 2024 förväntas gängse mätningar av svarsstatistiken genomföras.

- **Antal besökare på hemsidan och sociala medier**

Under 2023 registrerades 34 522 besök på hemsidan, en ökning med 101,1% jämfört med 2022, och 78 410 sidvisningar, en ökning med 74,4% jämfört med 2022. 12 338 besök registrerades på MRF:s konto på Facebook, en ökning med 131% jämfört med 2022. Antalet följare på Facebook är cirka 6 600. Räckvidden avseende förbundets

konto på Instagram var 1 720, en ökning med 44,3% jämfört med år 2022. Antalet följare på Instagram är cirka 1 200.

- **Antal avvikelser vid internkontroller**

Under år 2023 har förbundet arbetat med att åtgärda anmärkningar gällande tidigare genomförda kontrollpunkter. Ett arbete har genomförts för att förbättra och utveckla samverkansarbetet ytterligare. Materialet med riktlinjer för introduktion för olika personalkategorier har setts över för att nyanställda bland annat ska känna sig välkomna och få en bild av hela förbundets uppdrag. När det gäller intern och extern representation har dessa ytterligare skärpts.

- **Anmärkningar vid tillsyner av MSB**

Under året har MSB inte utfört någon tillsyn av MRF:s egen verksamhet. Tillsyn har genomförts avseende verksamheten vid Räddningsregion MittNorrland. Denna tillsyn har inte resulterat i några anmärkningar. Tillsynsmyndigheten kommer senare att följa upp vissa delar av tillsynen när verksamheten inom räddningsregionen har pågått drygt ett år. Därför finns inga anmärkningar för år 2023. Anmärkningar från tidigare tillsyner har åtgärdats.

- **Slutsatser vid granskningar av revisionen**

MRF – direktionen tillsammans med förvaltningen – har gått igenom och värderat de slutsatser som revisionen har givit i sina granskningar. Därefter har förvaltningen arbetat med att göra förbättringar i verksamheten där sådana eftersträvas. Detta gäller för år 2023 slutsatser i granskningar efter årsredovisning 2022 och delårsrapport 2, 2023 samt i sakområdesgranskning avseende kompetensförsörjning.

#### Koppling till Agenda 2030



#### Bedömning av måluppfyllelse

Målet bedöms vara uppfyllt. MRF har ett väl utvecklat kvalitetssystem efter räddningsinsatser. Det finns fungerande rutiner i organisationen för lärande av förhållanden som kommer fram vid olycksundersökningar och AAR-hantering. Saker som är kvar att göra är att i text beskriva kvalitetsledningssystemet men utvärderingen av en sådan helhetsbeskrivning påverkar inte det faktum att det görs ett bra arbete i denna del redan i dag. Avvikelsehanteringen fungerar också bra med tydliga rutiner för användande av olika funktioner i e-tjänster. Också i denna del återstår det att i text beskriva avvikelsehanteringssystemet bättre och också säkerställa rutinerna för att återkoppling ges inom den tid som förmedlas gälla för ett ärende. Det finns ingen anledning att ifrågasätta att servicen är god när samtal förmedlas via telefonväxeln och när hemsidan används för att skaffa information eller för användande av e-tjänst på sidan. Därtill kommer ett aktivt besökande av allmänheten på förbundets sociala medier. MRF har ett strukturerat sätt att arbeta med avvikelser vid internkontroller liksom att arbeta vidare med de slutsatser som ges av revisionen i granskningsrapporter.

### 5.3.5 Nya räddningsstationer i Sundsvall, Timrå och Liden för framtidens verksamhet

Nya lokaler färdigställs och tas i bruk på ett bra sätt stödjer målen för verksamheten vid MRF. Detta innebär också att lokalerna svarar upp emot verksamhetens behov vid förbundet under många decennier framåt. Och detta till rimliga kostnader över tid. När det gäller SOS Alarm AB ingår det i företagets strategiska val att satsa på verksamhet i vårt område. SOS Alarm AB har därför krav på när nya lokaler ska stå klara.

## Indikatorer

- **Byggtid för respektive byggnad**
- **Byggekostnader för respektive byggnad**
- **Funktionalitet vid idrifttagande av lokalerna (inkluderande arbetsmiljö, säkerhetsskydd, redundans etcetera.), det vill säga att få saker behöver rättas till i byggnaderna efter idrifttagande**

Timrå nya räddningsstation (inklusive lokaler för blåljuslinjen vid Timrå gymnasium och polisen) invigdes under året. Projektet har klarat tidplaner och i princip även budget. Funktionalitet och kvalitet i lokalerna motsvarar i stort alla målsättningar och samtaget kan sägas att projektet har varit framgångsrikt.

Det första spadtaget för Lidens nya räddningsstation togs under året. Arbetet hittills har i stort gått enligt plan.

Avseende Sundsvalls nya räddningsstation, inklusive ledningscentral samt lokaler för SOS Alarm, har arbetet med dess lokalisering på olika sätt påverkats av säkerhetsfrågor, samhällsförändringar och miljöfrågor. Det innebär att olika lösningar har diskuterats under året. Exakt vilken lösning det blir är i skrivande stund inte helt fastslaget. Dock planeras för en uppdaterad förstudie avseende Sundsvalls räddningsstation under första halvåret 2024. Under slutet av året startade ett förarbete gällande en alternativ placering av operativ ledningsbyggnad med lokaler för bland annat SOS Alarm i anslutning till Timrå räddningsstation.

## Koppling till Agenda 2030



## Bedömning av måluppfyllelse

Måluppfyllelsen för Timrå räddningsstation är god. Prognosen för Lidens räddningsstation är att den når måluppfyllelse. Vad gäller Sundsvalls räddningsstation kan konstaterats att den ursprungliga tidplanen inte håller.

### 5.3.6 Personalpolitik i framkant

MRF:s chefer och skyddsombud ges löpandekompetensutveckling inom arbetsmiljöområdet för att säkerställa en hög kvalitet på arbetsmiljöarbetet samt att gällande lagar och föreskrifter följs.

En kunskaphöjning i form av utbildningen akut omhändertagande av självmordsnära person (AOSP) har under året genomförts för medarbetare i uttryckande verksamhet.

Under 2023 har sjuktalen återgått till de låga tal organisationen hade före pandemin, 2,5 procent.

## Indikatorer

- **Antal genomförda chefs- och ledarskapsinsatser**

Under år 2023 har det genomförts flertalet insatser för att höja kompetensen för chefer och ledare. Förutom löpande utbildningar inom det operativa området har det även 2023 genomfört en grundläggande arbetsrättsutbildning på två dagar samt utbildning i arbetsgivarens rehabiliteringsansvar. Därutöver har chefer i olika constellationer genomfört egna verksamhetsdagar med utbildningsinslag efter behov.

- **Antal medarbetare som erhållit BAM-utbildning (Bättre arbetsmiljö)**

Under år 2023 genomfördes ingen BAM, en tre dagars arbetsbetsmiljöutbildning, då inget behov förelåg, men under 2024 kommer ett antal nya chefer och ombud att genomgå utbildningen.

- **Andelen kvinnliga brandmän och att denna fortsätter att öka inom uttryckande verksamhet från nuvarande nivå på 13,5 procent**

Antalet kvinnor inom den uttryckande verksamheten på heltid har sjunkit till 11,6 procent. Det rör sig dock om enstaka personer, bland annat en som bytt avdelning men finns kvar i verksamheten. Inom deltiden är siffran oförändrad på 10,5 procent. Övrig verksamhet har en könsfördelning på 44 procent kvinnor och 56 procent män och kan därmed anses vara statistiskt jämställda (En arbetsplats med fördelningen 40/60 oavsett fler kvinnor eller fler män). Det finns fortsatt ett stort engagemang inom organisationen och denna utveckling kommer att fortsätta i rätt riktning.

- **Andelen medarbetare inom MRF med annan etnisk bakgrund och att den fortsätter att öka från nuvarande nivå på 1 procent**

Andelen medarbetare med annan etnisk bakgrund har inte förändrats under året.

#### Koppling till Agenda 2030



#### Bedömning av måluppfyllelse

MRF säkerställer kompetensen hos sina chefer och ledare med god marginal både operativt och övrigt. MRF tar också ansvar för att säkra den framtida kompetensen genom att erbjuda deltagarna i växthus utbildningsinsatser inför kommande chefsuppdrag, vilket gör dem tryggare i sin framtida roll. MRF jobbar även aktivt med att öka andelen kvinnor inom uttryckande verksamhet och MRF ses som goda förebilder i landet. Att naturlig rörlighet på arbetsmarknaden påverkar slutresultatet för år 2023 ska inte ses som negativt, då MRF:s goda arbete i frågan fortsatt genomsyrar arbetet. Att öka den etniska mångfalden är något som de flesta räddningstjänster kämpar med. MRF är inget undantag. Inom den operativa verksamheten är urvalet inför rekryteringar lågt, eftersom det finns mycket få elever från utomeuropeiska länder inom SMO-utbildningen. Sammantaget är bedömningen av måluppfyllelsen god.

### 5.3.7 En god ekonomisk hushållning

MRF:s ekonomi ska vara i balans och långsiktigt hållbar genom en god budgetföljsamhet. Det ska finnas en långsiktighet i ekonomiförsörjningen med en tydlig ansvarsfördelning. Det är viktigt med en ekonomisk buffert för att kunna investera med egna medel. Förbundet ska även uppnå en bra nivå på kostnadseffektivitet i sin verksamhet. Detta bland annat genom att stärka uppföljningen av förbundets inköp, både avseende avtalstrohet och direktupphandlingar.

#### Indikatorer:

- **Ett positivt resultat beräknat på minst 2 procent av medlemsbidraget sett i ett treårsperspektiv**

För att klara målet behövdes ett resultat på +2 792 tkr. Resultatet för år 2023 landade på -3 949 tkr. Målet uppfylls ej.

Finansiellt mål (tkr)	2023	2022	2021
Bidrag från ägarkommuner	139 597	125 086	122 490
2% av medlemsbidrag	2 792	2 502	2 450
Årets resultat	-3 950	-1 470	-177
<b>Procent av måluppfyllnad</b>	<b>-141%</b>	<b>-59%</b>	<b>-7%</b>

- **En självfinansieringsgrad på minst 100 procent för att möjliggöra finansiering av investeringar med egna medel**

Förbundet når en självfinansieringsgrad på 13 % för 2023. Målet uppfylls ej. MRF behöver frekvent flytta investeringar som budgeterats på tidigare år men som inte hinner färdigställas. År 2023 har MRF tagit investeringsutgifter på 4 973 tkr tillhörande andra budgetår. Vid exkludering av dessa investeringsutgifter når självfinansieringsgraden 19%.

Självfinansieringsgrad (tkr)	2023-12-31	2022-12-31
Rörelseresultat	-3 950	-1 470
Avskrivningar	<u>6 000</u>	<u>5 553</u>
<b>Investeringsutrymme</b>	<b>2 050</b>	<b>4 083</b>
Investeringar, aktiverade	12 766	5 669
Investeringar, påbörjade	<u>2 814</u>	<u>3 932</u>
<b>Totala investeringar</b>	<b>15 580</b>	<b>9 601</b>
<b>Självfinansieringsgrad (%)</b>	<b>13%</b>	<b>43%</b>
<b>Beräknat resultat för 100% självfinansieringsgrad</b>	<b>9 580</b>	<b>4 047</b>

- **Sjukskrivningsnivån**

MRF har satt som mål att sjukskrivningsnivån inte ska överstiga 4 procent. Årets sjukfrånvaro blev 2,5 %. Målet bedöms vara uppfyllt.

Sjukfrånvaro		
2023	2022	2021
2,5%	3,5%	3,3%

- **Avtalstrohet vid inköp i procent**

MRF planerade att påbörja arbeta med avtalstroheten under slutet av år 2022. Likt 2022 har detta mål inte följts upp under 2023. Målet uppfylls ej.

- **Minska kostnaden för inköp med 1 procent per år under en treårsperiod med beaktande av årliga kostnadsökningar**

Vid uppföljning är det inte tydligt vilka kostnadslag som syftas mätas. Över tid kommer en del kostnader likt hyreskostnader alltid öka, medan exempelvis utbildningskostnader enskilda år kan sänkas. MRF behöver inför kommande verksamhetsår specificera vad detta mål ämnar mäta. Målet uppfylls ej.

#### Koppling till Agenda 2030



#### Bedömning av måluppfyllelse

Den enda indikatorn som uppfylls är sjukskrivningsnivån. Övergripande når MRF inte de finansiella målen.

## 5.4 Mål i handlingsprogram

### 5.4.1 Den förebyggande verksamheten ska arbeta för att hela samhället ska ha ett gott skydd mot olyckor

Räddningstjänsten har identifierat ett antal områden som är extra viktiga att beakta och arbeta för att förbättring sker i arbetet för ökat skydd för olyckor. Det här gäller såväl i tillsynsarbetet som i allt förebyggande arbete. Detta är beskrivet i tre underrubriker, vilka är mer utvecklade i handlingsprogrammet.

- Det ska finnas goda möjligheter till utrymning.
- Det ska finnas ett gott skydd mot att brand uppstår och i de fall där den har uppstått ska konsekvenserna av den inom och mellan byggnader minimeras.
- Det ska finnas goda förutsättningar för både den enskilde och räddningstjänsten att kunna göra en skadeavhjälpande insats om en olycka har uppstått.

Genom till exempel tillsyn, riktade besök, utbildning och informationsinsatser ska MRF:s förebyggande arbete i alla delar syfta till att förbättra de här områdena, vilka nedan är beskrivna som indikatorer. I tillägg ska vi arbeta för att förebygga andra olyckor än bränder.

#### Indikatorer

- **Möjligheten till utrymning ska öka**

Under året har det genom tillsyn ställts krav på 88 åtgärder kopplat till förbättrad möjlighet till utrymning. De flesta av åtgärderna är kopplade till den regelbundna tillsynen som under år 2023 främst omfattat skolor och förskolor.

Under 2023 har MRF fortsatt att arbeta tillsammans med socialtjänsterna för att tillsammans förebygga dödsbränder i bostäder.

- **Skyddet mot uppkomst av brand ska öka**

Inom ramen för tillsyn har det även ställts krav på 9 åtgärder kopplat till att skyddet mot uppkomst av brand ska öka. De flesta inom de verksamheter som nämns inom den första punkten ovan. Här är det betydligt färre än föregående år, vilket betyder att inom den här delen har de tillsynade objekten redan haft ett gott skydd.

- **Skyddet mot brandspridning inom och mellan byggnader ska öka**

Genom tillsyn har det även ställts krav på 59 åtgärder kopplat till att skyddet mot brandspridning inom och mellan byggnader ska öka.

- **Den enskildes möjlighet till skadeavhjälpande insatser ska öka**

Under året har utbildningar till personal genomförts i full kapacitet. Största delen är kommunala arbetsplatser. I tillägg har exempelvis hemsida, sociala medier och andra utåtriktade insatser använts för att informera den enskilde och hjälpa denne att själv kunna genomföra skadeavhjälpande insatser.

- **Räddningstjänstens förutsättningar för skadeavhjälpande insats ska öka genom att ägare och nyttjanderättshavare skapar goda förutsättningar för detta**

Tillsynerna har ställt krav på 2 åtgärder kopplat till rubriken. I tillägg har informationsinsatser genomförts för att uppmana fastighetsägare och nyttjanderättshavare att ta det ansvar som åligger dem i frågan.



- **Skyddet mot andra olyckor än brand ska öka**

Genom informationsinsatser har budskap framförts inom ett rad antal områden för att öka medvetenheten hos den enskilde. Råden är ofta säsonganpassade och kan röra sådant som trafiksäkerhet, drunkning, användning av reflexer, säkerhet på is med mera. Men även inom områden som mäns våld mot kvinnor har vi varit aktiv på sociala medier.

Inom fallprevention sker insatser inom TUFF (träning, utbildning och fallförebyggande) där äldre får träning och utbildning. Under år 2023 har en omgång av TUFF genomförts.



### Koppling till Agenda 2030

#### Bedömning av måluppfyllelse

Under 2023 skedde den största andelen av tillsynerna inom skola och förskola i enlighet med tillsynsplanen för året. Likt tidigare år återfinns de flesta av bristerna inom området ”möjlighet till utrymning”, vilket är helt förväntat då det är tillsynens främsta uppgift att tillse att det finns goda möjligheter till utrymning. Bristernas allvarlighetsgrad varierar stort och inom alla områden återfinns både mer och mindre allvarliga brister.

Det finns även andra åtgärder som identifierats på annat sätt än via tillsyn enligt LSO, till exempel tillsyn enligt lagen (2010:1011) om brandfarliga och explosiva varor (LBE), som inte faller inom ramen för indikatorerna, men som också hjälper till att öka säkerheten i samhället. Under 2023 har ett ökat fokus funnits på säker hantering av explosiva ämnen.

Utöver tillsynsverksamheten är information och utbildning viktiga verktyg för att nå ett bättre skydd mot olyckor i samhället. Däremot är effekterna av insatserna svårare att mäta, men generella informationsinsatser har som mål att öka tryggheten och säkerheten hos den breda allmänheten. MRF svarar också på många remisser från andra myndigheter där syftet alltid är ett ökat skydd för liv, hälsa och miljö.

Bedömningen är att många aktiviteter har genomförts under år 2023 som haft till syfte att förbättra indikatorerna, att de skett på olika sätt ses som positivt för att nå den övergripande målsättningen. Måluppfyllelsen bedöms som god.

#### **5.4.2 Räddningstjänstens förmåga till räddningsinsats skapar trygghet och alla räddningsinsatser genomförs på ett professionellt sätt**

De nationella målen för räddningstjänst ställer krav på snabbhet och effektivitet vid planering och organisering av räddningsinsatser. Dessa faktorer är centrala vid genomförandet av räddningsinsatser och tillsammans med tidig upptäckt, allmänhetens agerande och objektets inbyggda skydd (exempelvis mitträcken på väg, fungerande brandcellsgränser och så vidare) utgör de framgångsfaktorer för lyckade räddningsinsatser.

#### **Godtagbar tid**

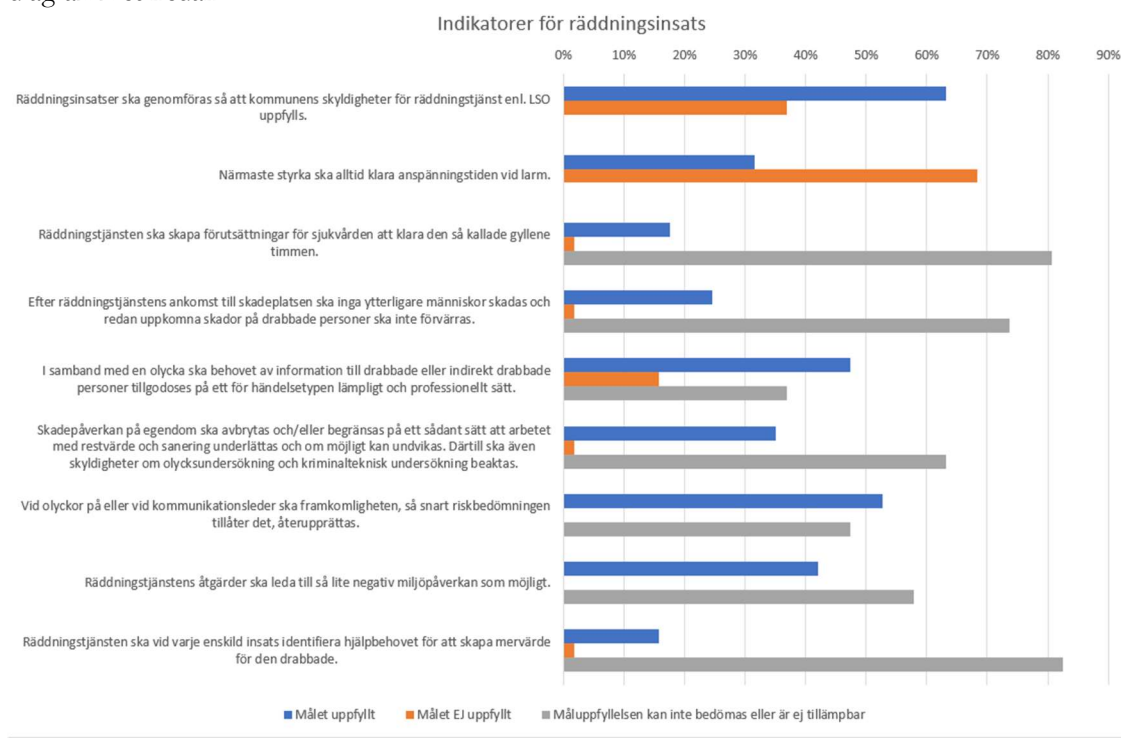
Tidsfaktorn är central vid genomförandet av räddningsinsatser. I LSO tydliggörs detta dels genom de nationella målen, dels genom att ett av kriterierna för räddningstjänst är behovet av ett snabbt ingripande. Vad som kan anses vara godtagbar tid skiljer sig från fall till fall. Behovet av ett snabbt ingripande är relativt i förhållande till hur snabbt den enskilde själv kan utföra en åtgärd eller hur snabbt någon annan kan anlitas för att

hantera händelsen. Eftersom det är svårt att på förhand definiera godtagbar tid och snabbt ingripande arbetar MRF ständigt med att hitta nya metoder, rutiner och arbetssätt för att korta ner responstid och insatstid. Detta görs bland annat genom förstärkt medmänniska och första insatsperson (FIP). Mer om dessa finns att läsa under förmåga att genomföra räddningsinsatser. MRF ska också arbeta aktivt för att hitta alternativa lösningar vid varje enskilt tillfälle då en olycka skett i ett område där räddningstjänstens responstid förväntas bli lång.

### Effektivitet

Effektivitet definieras ofta som måluppfyllelse i förhållande till resursanvändning och mäts över en viss tid. Att planera så att räddningsinsatser kan genomföras på ett effektivt sätt innebär dels att följa utvecklingen av effektiva metoder och att utveckla effektiva metoder, men det innebär också att följa och utveckla effektiva arbetssätt och system. Att förenkla genomförandet, att tydliggöra förväntningar, att öka flödet av information genom att identifiera flaskhalsarna och så vidare. Att öka effektiviteten vid genomförandet av räddningsinsatser innebär också att samordna mellan räddningstjänst och förebyggande och att allt detta görs ur ett medborgarperspektiv.

För att följa upp målsättningen för räddningsinsats i handlingsprogrammet har ett urval av händelserapporter analyserats för att bedöma måluppfyllelsen utifrån indikatorerna. Urvalet bestod av händelser som inträffat i MRF:s ägarkommuner där uppdraget var av räddningstjänstkaraktär, dvs: bränder, drunkningar, trafikolyckor, utsläpp av farliga ämnen, naturolyckor och nödställda personer i andra fall. Händelser som vid framkomst visat sig vara utan risk för skada sällades bort och då återstod 585 händelser. Av dessa slumpades 10% fram för analys. Samtliga dessa rapporter har analyserats och uppfyllelsen av indikatorerna har bedömts i varje enskilt fall. Bedömningen har i huvudsak varit svart eller vit, dvs antingen har målet uppnåtts eller inte. Det betyder att en händelse där närmaste styrkas anspänningstid överstigit 90 sekunder (eller 5 minuter för RIB) med endast en sekund så har indikatorn inte uppnåtts. I vissa fall är indikatorn inte tillämplig eller inte gått att bedöma beroende på händelsens natur eller aktuell dokumentation. I dessa fall har också detta noterats. Resultatet av analysen framgår av diagrammet nedan:



## Indikatorer

- **Räddningsinsatser ska genomföras så att kommunens skyldigheter för räddningstjänst enligt LSO uppfylls.**

Det är svårt att i efterhand bedöma om alla skyldigheter uppfyllts eftersom det exempelvis kan ha fattats beslut som inte dokumenterats, skyldigheten att informera ägare ska enl. LSO ske om möjligt och olycksundersökning ska genomföras i skäligen omfattning. Därför har bedömningen grundats i om de beslut som dokumenterats bedöms vara i rimlig omfattning, om någon form av information till drabbade personer har skett och om olycksorsak, olycksförlopp och räddningsinsatsens genomförande är omnämnda. I 63% av de analyserade händelserapporterna uppfylls detta, vilket är en minskning sedan 2022 men det har i 2023 års analys lagts mer vikt vid att motiveringen till beslutet dokumenterats på ett tillfredsställande sätt.

- **Närmaste styrka ska alltid klara anspänningstiden vid larm.**

För denna indikator har en skarp linje dragits vid 90 sekunder för heltid och 5 minuter för RIB. Detta innebär att om exempelvis heltidens anspänningstid varit 91 sekunder så har den dokumenterats som målet ej uppfyllt. Anspänningstiden mäts från det att resursen tilldelas ärendet till dess att ärendet kvitteras. Många gånger kan säkert kvitteringen ske 30 sekunder efter att man lämnat vagnhallen och detta får då påverkan på anspänningstiden. Det är alltså möjligt att siffrorna inte är fullt så dåliga som de ser ut. Därför behöver MRF fortsätta informera personal om vikten av att hålla anspänningstiderna och att kvittera i det ögonblick resursen lämnar stationen.

- **Räddningstjänsten ska skapa förutsättningar för sjukvården att klara den så kallade gyllene timmen.**

Denna indikator har bedömts i de händelser där det funnits personskador dokumenterade. Där har bedömningen skett utifrån dokumentation av tid då insatsen avslutats eller då det är noterat där patient är omhändertagen av ambulans.

- **Efter räddningstjänstens ankomst till skadeplatsen ska inga ytterligare människor skadas och redan uppkomna skador på drabbade personer ska inte förvärras.**

Vid inga händelser som analyserats har det noterats att människor skadats efter räddningstjänstens framkomst.

- **I samband med en olycka ska behovet av information till drabbade eller indirekt drabbade personer tillgodoses på ett för händelsetypen lämpligt och professionellt sätt.**

Bedömningen har grundats i om det kan utläsas i händelserapporten om informationen givits i rimlig omfattning. I de fall målet inte uppnåtts har det bedömts att informationen hade kunnat vara bättre eller borde ha dokumenterats.

- **Skadepåverkan på egendom ska avbrytas och/eller begränsas på ett sådant sätt att arbetet med restvärde och sanering underlättas och om möjligt kan undvikas. Därtill ska även skyldigheter om olycksundersökning och kriminalteknisk undersökning beaktas.**

Indikatorn har bedömts i de fall det funnits en pågående skadepåverkan på egendom. Statiska händelser har inte bedömts om inte särskilda åtgärder gjorts för att underlätta eller genomföra sanering.

- **Vid olyckor på eller vid kommunikationsleder ska framkomligheten, så snart riskbedömningen tillåter det, återupprättas.**

Denna indikator är svårbedömd eftersom den är utformad utifrån riskbedömning vilket kan skilja stort. Flertalet händelser som bedömts har inte inträffat i anslutning till kommunikationsleder.

- **Räddningstjänstens åtgärder ska leda till så lite negativ miljöpåverkan som möjligt.**

Förutsättningarna för indikatorn är relativa eftersom det ska vara så lite påverkan som möjligt. Indikatorn har exempelvis bedömts inte uppfyllt i de fall stora mängder släckmedel (>1m<sup>3</sup>) använts i samband med bränder i fordon.

- **Räddningstjänsten ska vid varje enskild insats identifiera hjälpbehovet för att skapa mervärde för den drabbade.**

Detta dokumenteras sällan även i de fall där man vet att det genomförts. Flera av de händelser där målet bedöms som uppfyllt har bedömningen gjorts utifrån information som det funnits kännedom om på annat sätt än genom dokumentationen i händelserapporten.

#### Koppling till agenda 2030



#### Bedömning av måluppfyllelse

För att följa upp målsättningen för räddningsinsats i handlingsprogrammet har ett urval av händelserapporter analyserats för att bedöma måluppfyllelsen utifrån indikatorerna. Urvalet bestod av händelser som inträffat i MRF:s medlemskommuner där uppdraget var av räddningstjänstkaraktär, det vill säga: bränder, drunkningar, trafikolyckor, utsläpp av farliga ämnen, naturolyckor och nödställda personer i andra fall.

Indikatorerna visar att räddningstjänsten inom flertalet områden har en hög förmåga att skapa både trygghet och genomföra räddningsinsatser på ett professionellt sätt. Måluppfyllelsen bedöms vara god med en avvikelse och det gäller indikatorn som rör anspänningstid. I årsredovisningen för 2022 konstaterades samma sak, vilket innebär att MRF behöver undersöka detta vidare och göra förändringar under 2024.

När det gäller anspänningstid mäts den från det att resursen tilldelas ärendet till dess att ärendet kvitteras. Många gånger kan kvitteringen ske efter att man lämnat vagnhallen och detta får då påverkan på anspänningstiden. Det är alltså möjligt att den verkliga anspänningstiden är bättre än vad de framtagna siffrorna visar. Därför behöver MRF fortsätta informera personalen om vikten av att hålla anspänningstiderna och att kvittera i det ögonblick resursen lämnar stationen.

## 6 Balanskravsresultat

Enligt kommunallagen (2017:725) ska MRF ha en god ekonomisk hushållning. Ett minimikrav för detta är balanskravet. Enligt balanskravet ska förbundet budgetera för intäkter som minst uppgår till nivån på de budgeterade utgifterna under året. Ett eventuellt underskott måste täckas av överskott de följande tre åren. Men om ett överskott uppstår vid årets slut får det inte användas för att kompensera för framtida underskott. Huvudprincipen är att en realisationsvinst inte ska räknas in i balanskravet.

För år 2023 visar MRF ett negativt balanskravsresultat om -4 189 tkr och ett ackumulerat underskott om -6 675 tkr för åren 2021-2023. Samtal förs med ägarkommunerna kring det balanserade underskottet. Under första halvan av 2024 förväntas beslut fattas om hur tidigare års underskott ska återställas.

Balanskravsresultat (tkr)	2023	2022
Årets resultat	-3 950	-1 470
Reducering av samtliga realisationsvinster	-239	-118
<b>Årets resultat efter balanskravsjusteringar</b>	<b>-4 189</b>	<b>-1 588</b>
Reservering av medel till resultatutjämningsreserv	0	0
Användning av medel från resultatutjämningsreserv	0	0
<b>Balanskravsresultat</b>	<b>-4 189</b>	<b>-1 588</b>

### Tidigare räkenskapsårs balanskravsunderskott uppgår till:

2021: - 898 tkr

2022: - 1 588 tkr

2023: - 4 189 tkr

**Summa ackumulerat balanskravsunderskott: - 6 675 tkr**

## 7 Väsentliga personalförhållanden

Den 31 december 2023 hade MRF 294 tillsvidareanställda medarbetare varav 109 är anställda enligt AB och Bilaga R till AB (benämns vanligen heltidsanställda) och 184 är RIB-anställda. Av de tillsvidareanställda har 14 medarbetare både heltidsanställning och RIB-anställning i förbundet. Rekryteringen till RIB-verksamheten fortsätter att vara framgångsrik och lediga tjänster har kunnat återbesättas. En framgångsrik rekrytering av två brandingenjörer gör att siffran för heltidsanställda återgår till 2022 års nivå på 111 under första kvartalet 2024.

Differensen som återkommer i att antalet tillsvidareanställda mellan åren är ingen minskning eller utökning av antalet anställda utan det är i första hand tidigare vakanser som har återbesatts. Detta gäller främst inom RIB-verksamheten.

Den totala sjukfrånvaron har minskat med 1,0 procent jämfört med år 2022 och låg den 31 december 2023 på 2,5 procent. Sjukfrånvaron är att betrakta som låg och är nu tillbaka på den nivån före pandemin.

Sjukfrånvaro	2023-12-31	2022-12-31
<b>Totalt</b>	<b>2,5%</b>	<b>3,5%</b>
Sjukfrånvaro 60 dagar eller mer	2 478	3 948
Sjukfrånvaro i timmar	6 207	9 025
Arbetad tid i timmar	249 689	258 190

<b>Kvinnor</b>	<b>3,7%</b>	<b>6,7%</b>
Sjukfrånvaro i timmar	1 597	3 040
Arbetad tid i timmar	43 420	45 202

<b>Män</b>	<b>2,2%</b>	<b>2,8%</b>
Sjukfrånvaro i timmar	4 610	5 985
Arbetad tid i timmar	206 268	212 989

<b>29 år eller yngre</b>	<b>2,1%</b>	<b>1,4%</b>
Sjukfrånvaro i timmar	506	236
Arbetad tid i timmar	23 916	16 494

<b>30-49 år</b>	<b>2,3%</b>	<b>3,3%</b>
Sjukfrånvaro i timmar	3 363	4 974
Arbetad tid i timmar	146 527	152 141

<b>50 år eller äldre</b>	<b>3,0%</b>	<b>4,3%</b>
Sjukfrånvaro i timmar	2 339	3 815
Arbetad tid i timmar	79 246	89 555

Antal anställda	2023-12-31	2022-12-31
Tillsvidareanställda	294	290
Visstidsanställda	8	4
Inhyrd personal	0	0

## 8 Resultat och ställning

### 8.1 Sammanfattning

Verksamhetens utveckling (tkr)	2023	2022	2021	2020	2019
Medlemsbidrag	147 051	125 085	122 490	120 596	117 806
Verksamhetens intäkter	21 780	35 522	40 161	31 419	41 184
Verksamhetens kostnader	-168 117	-156 647	-158 110	-145 444	-152 549
<b>Årets Resultat</b>	<b>-3 950</b>	<b>-1 470</b>	<b>-117</b>	<b>2 431</b>	<b>606</b>
Soliditet (%)	12,2%	13,4%	14,5%	15,1%	14,8%
Soliditet inkl totala pensionsförpliktelser (%)	-5,7%	-4,6%	-5,0%	-5,3%	-7,5%
Investeringar (netto)	16 698	9 601	14 988	3 379	9 043
Sjävfinansieringsgrad (%)	11%	20%	36%	242%	71%
Långfristig skuld	-150	-210	-270	-330	-390
Antal anställda	294	290	302	283	284

se not 1 för förklaring av nyckeltal

MRF:s övergripande ekonomiska mål enligt ägaruppdraget är att nå resultat om 2 % överskott på medlemsramen vilket ska täcka investeringsbehovet med egna medel samt borgen för en ekonomi i balans. De senaste tre åren, präglade av post-pandemi och hög inflation, har medfört osäkra resultatprognoser och att nivån på medlemsbidraget inte följt kostnadsutvecklingen. Ett normalår harmoniserar budgeten för året med en ekonomi i balans, för 2023 gav beräkningar redan på förhand att medlemsbidraget inte skulle täcka verksamhetens kostnader varför budgeten visade på ett underskott om -2 818 tkr.

Utfallet för 2023 ger ett underskott om -3 950 tkr (-1 470 tkr år 2022), en avvikelse mot budget om -1 132 tkr. I stort var 2023 påverkat av personalrelaterade frågor som även fått bäring på ekonomin. Övergången till det nya pensionsavtalet AKAP-KR har dels inneburit högre kostnader för avgiftsbestämd pension, dels högre kostnader där kontantersättning införts vid de fall man avsåg sig möjligheten att gå i pension vid 58 års ålder i enlighet SAP-R. Samtidigt har viss underbemanning vid flera avdelningar funnits under året vilket förbättrat delar av resultatet, vilket dock även har inneburit att den eftersträfvade nivån på leverans och utveckling av verksamheten inte har uppnåtts inom samtliga verksamhetsområden.

I delårsrapporten per augusti visade prognosen för helåret ett underskott på -7 021 tkr. Resultatförbättringen mot prognos drivs av högre intäkter från bland annat utfört arbete mot MSB (+314 tkr), fler utbildningsinsatser än förväntat (+194 tkr) och en högre nettointäkt för räddningsinsatser utanför ägarkommunernas gränser (+345 tkr). Samtidigt har viss underbemanning, lägre kostnader för övertid och RIB-verksamheten drivit positiv avvikelse för personalkostnaderna som blev 2 146 tkr lägre än prognos.

### 8.2 Verksamhetens intäkter

Intäkterna exklusive medlemsbidragen uppgår till 21 780 tkr, - 597 tkr jämfört med budget drivet av att avtalen med ägarkommunerna för bland annat beredskapssamordnare, suicidprevention och dataskyddsombud sagts upp under året (-1 589 tkr). Uppdraget har avslutats succesivt och från och med februari 2024 planeras dessa helt ha övergått till att drivas i kommunernas egen regi. Tappet av dessa uppdrag påverkade främst den förebyggande avdelningen där tre anställda genomför verksamhetsövergång respektive omplaceras inom egen organisation (alternativet uppsägning behöver inte genomföras) i början av 2024 till följd av detta. Övriga intäkter uppvisar i stort positiva avvikelser, bland annat drivet av fler utbildningsinsatser (+195 tkr), fler alarmeringar via automatlarm (+243 tkr inkl. avtal), högre nettoersättning för räddningsinsatser utanför kommungränserna (+345 tkr) samt arbete utfört mot MSB för utredning kring Stena Scandica och övriga konsultationsuppdrag (+244 tkr)

### 8.3 Verksamhetens kostnader

Totala verksamhetskostnaderna uppgick till 174 117 tkr (-4 996 tkr lägre kostnader än budget) där den positiva resultatavvikelsen drivs av lägre personalkostnader medan kostnader för lokalhyra och övriga verksamhetskostnader översteg budget. Lokalhyrorna har ökat väsentligt jämfört med föregående år (+3 130 tkr) till följd av invigningen av Timrå nya räddningsstation. Hyreshöjningen för nya räddningsstationen är i sin helhet finansierad via ökat medlemsbidrag, dock var ingen hänsyn tagen till kostnadsökningen i budgeten för lokalhyra varför avvikelsen mot budget på den resultatposten är negativ (-1 686 tkr). Tillgång till och betalning av hyra avseende den gamla brandstationen i Timrå löpte ut den 31 december 2023.

För övriga verksamhetskostnader är den negativa avvikelsen driven av ökade IT-kostnader (-350 tkr), konsultkostnader hänfödda till samprojektet Brett samarbete (-450 tkr), högre kostnader för utbildning (-250 tkr) samt direkta kostnader hänfödda till invigningen av nya räddningsstationen och komplettering av inventarier (-175 tkr). MRF köper merparten av IT-driften samt hårdvara (dator, mobil) via Sundsvalls kommun. Till följd av omorganisering av kommunens IT-verksamhet och ny debiteringsmodell har högre kostnader påförts förbundet än budgeterat, vilket även ytterligare kommer öka markant inför kommande räkenskapsår. Projektet Brett samarbete är inne i sin slutfas och inga betydande konsultkostnader för projektet planeras för 2024.

Personalkostnaderna (inklusive pension) står för ungefär 70 % av den totala kostnadsmassan och uppgår för år 2023 till 125 687 tkr (-8 005 tkr lägre än budget). Under året har det nya pensionsavtalet AKAP-KR införts vilket bland annat inneburit att avtalspensionen höjts från 4,5% till 6 % (på pensionsgrundande lön). Samtidigt stoppades möjligheten för nytillträde till SAP-R som gav möjlighet att gå i pension vid 58 års ålder. Som kompensation betalas i stället extra ersättning om 2 tkr på lönen per månad alternativt som pensionsavsättning till samtliga berättigade. Ökningen av avtalspensionen till 6 % har gett ökade pensionskostnader på +4 030 tkr över budget medan kontantersättningen på 2 tkr per månad har medfört kostnader om 1 200 tkr som inte varit budgeterade. Dock har dessa kostnader i sin helhet blivit täckta av ökat medlemsbidrag. Motsvarande gäller förändring i årets pensionsavsättningar som gett positiv avvikelse mot budget eftersom dessa sänktes med 3 074 tkr. Sänkningen tillförs dock i slutändan ägarkommunerna som får ta del av resultateffekten. I övrigt har viss underbemanning delat av året på både tjänstemannasidan och inom den utryckande verksamheten givit kostnadsbesparingar på cirka 1 000 tkr. Den underbemanning som funnits under året beräknas vara löst till början av 2024. Personalkostnaderna för RIB-verksamheten blev 889 tkr mindre än budgeterat främst på grund av en relativt lugn sommarperiod med både färre skogsbränder och också andra typer av larm än en normalsommar.

### 8.4 Investeringsredovisning

Den initiala investeringsbudgeten inför för år 2023 uppgick till 15 900 tkr. Under året har budgeten succesivt ökat i och med beslut att genomföra GRIB-utbildning vid MRF Skyddscenter Fillan under kommande verksamhetsår. Med anledning av den utökade verksamheten fattades investeringsbeslut om att öka investeringsplanen med 7 000 tkr relaterat till markarbete, inköp av övningshus samt utrustning till utbildningarna. Av det extra investeringsbeloppet har 615 tkr nyttjats per den 31 december 2023. Återstående del av denna budget överförs till kommande räkenskapsår. Totala investeringsbudgeten för året uppgick således till 22 900 tkr.

2023 års investeringsplan bestod av tre nya tunga räddningsfordon som samtliga är tagna i drift. Avvikelsen för dessa blev 556 tkr under budget. Dock överförs budgeten för ny lastväxlartank på 1 400 tkr till kommande räkenskapsår eftersom den investeringen inte har kunnat genomföras under 2023. I övrigt består årets

fordonsinvesteringar av två nya ledningsfordon varav ett inte har tagits i drift den 31 december 2023. En transportbil (ID. Buzz) har också tagits i drift.

Investering har även slutförts av tre personbilar för första insatsbefäl som tillhörde föregående års anslagna budget men som överförts till 2023 (totalt investeringsbelopp 2 184 tkr). Därtill är investering för ny släckbil till Sundsvall, tillhörande investeringsbudget för 2024, påbörjad där tagen investering per den 31 december 2023 uppgår till 1 519 tkr. Övriga investeringar uppgår till 2 934 tkr där ytterligare 500 tkr överförs till kommande års budget hänfört till terrängflak (med bland annat sexhjulning och snöskoter). Kvarstående budget till kommande år är 553 tkr.

Investeringsredovisning (tkr)	Totalutgift			Varav: årets invest. utgifter
	Ack. utfall	Ack. budget	Avvikelse	
<b>Investeringar 2023</b>				
Tunga räddningsfordon*	9 384	11 350	-1 966	9 384
Lednings- och transportfordon*	1 267	1 770	-503	1 267
Terrängflak och båtar*	315	750	-435	315
Räddningstjänstutrustning	1 349	2 030	-681	1 349
MRF Skyddcenter Fillan*	615	7 000	-6 385	615
<b>Summa investeringar 2023 års budget</b>	<b>12 929</b>	<b>22 900</b>	<b>-9 971</b>	<b>12 929</b>
<b>Färdigställande av tidigare års kvarstående investeringsbudgetar</b>				
Ledningsfordon insatsledare	2 184	2 505	-321	2 184
Motorsprutor och båtar	560	640	-80	560
Räddningstjänstutrustning	710	709	1	710
<b>Summa tidigare års investeringsbudgetar</b>	<b>3 454</b>	<b>3 854</b>	<b>-400</b>	<b>3 454</b>
<b>Summa investeringar för 2023</b>	<b>16 383</b>	<b>26 754</b>	<b>-10 371</b>	<b>16 383</b>

\*) Kvarstående investeringsutrymme flyttas över till nästa verksamhetsår

Investeringsredovisning (tkr)	Totalutgift			Varav: årets invest. utgifter
	Ack. utfall	Ack. budget	Avvikelse	
<b>Investeringar tagna för kommande år</b>				
<b>Påbörjande av 2024 års investeringar</b>				
Tungt räddningsfordon (släckbil)	1 519	5 500	-3 981	1 519
<b>Summa</b>	<b>1 519</b>	<b>5 500</b>	<b>-3 981</b>	<b>1 519</b>

## 9 Resultatredovisning med noter

### 9.1 Resultat- och balansräkning samt kassflödesanalys

Resultaträkning (tkr)	Not	Utfall	Utfall	Budget	Prognos 2.
		2023	2022	2023	2023
<b>Verksamhetens intäkter</b>	2	21 780	22 001	22 377	24 933
Personalkostnader	3	-106 974	-100 514	-108 220	-109 815
Pensionskostnader	3	-18 713	-19 665	-25 471	-23 575
Lokalhyra		-18 858	-15 728	-17 172	-18 598
Övriga verksamhetskostnader		-23 572	-20 740	-21 727	-22 975
Avskrivningar	5-6	-6 000	-5 553	-6 522	-6 522
<b>Summa verksamhetens kostnader</b>		<b>-174 117</b>	<b>-162 200</b>	<b>-179 113</b>	<b>-181 485</b>
<b>Verksamhetens nettokostnader</b>		<b>-152 337</b>	<b>-140 199</b>	<b>-156 736</b>	<b>-156 552</b>
Medlemsbidrag	4	139 597	125 086	135 303	135 303
Medlemsbidrag pensioner	4	7 454	13 520	18 590	13 328
<b>Summa medlemsbidrag</b>		<b>147 051</b>	<b>138 606</b>	<b>153 893</b>	<b>148 631</b>
<b>Verksamhetens resultat</b>		<b>-5 286</b>	<b>-1 593</b>	<b>-2 843</b>	<b>-7 921</b>
Finansiella intäkter		1 341	129	25	900
Finansiella kostnader		-4	-6	0	0
<b>Resultat efter finansiella poster</b>		<b>-3 950</b>	<b>-1 470</b>	<b>-2 818</b>	<b>-7 021</b>
Extraordinära poster		0	0	0	0
<b>Årets resultat</b>		<b>-3 950</b>	<b>-1 470</b>	<b>-2 818</b>	<b>-7 021</b>



Balansräkning (tkr)		Utfall	Utfall
	Not	2023-12-31	2022-12-31
<b>TILLGÅNGAR</b>			
<b>Materiella anläggningstillgångar</b>			
Mark, byggnader och tekniska anläggningar	5	313	335
Maskiner och inventarier	6	55 290	47 287
<b>Summa materiella anläggningstillgångar</b>		<b>55 602</b>	<b>47 622</b>
<b>Finansiella anläggningstillgångar</b>			
Fordringar pension medlemskommuner		109 909	112 970
<b>Summa finansiella anläggningstillgångar</b>		<b>109 909</b>	<b>112 970</b>
<b>SUMMA ANLÄGGNINGSTILLGÅNGAR</b>		<b>165 511</b>	<b>160 591</b>
<b>Omsättningstillgångar</b>			
Kortfristiga fordringar	7	78 500	90 031
Kassa och bank		23	11
<b>Summa omsättningstillgångar</b>		<b>78 523</b>	<b>90 042</b>
<b>SUMMA TILLGÅNGAR</b>		<b>244 034</b>	<b>250 633</b>
<b>EGET KAPITAL, AVSÄTTNINGAR OCH SKULDER</b>			
<b>Eget kapital</b>			
Eget kapital vid årets början	8	-33 667	-35 137
Årets resultat		3 950	1 470
<b>Eget kapital vid årets slut</b>		<b>-29 717</b>	<b>-33 667</b>
<b>Avsättningar</b>			
Avsättningar för pensioner inkl löneskatt	9	-120 291	-123 350
<b>Summa avsättningar</b>		<b>-120 291</b>	<b>-123 350</b>
<b>Skulder</b>			
Långfristiga skulder	10	-150	-210
Kortfristiga skulder	11	-93 876	-93 407
<b>Summa skulder</b>		<b>-94 026</b>	<b>-93 617</b>
<b>SUMMA EGET KAPITAL, AVSÄTTNINGAR OCH SKULDER</b>		<b>-244 034</b>	<b>-250 633</b>
<b>ANSVARFÖRBINDELSER</b>			
Pensioner intjänade före 1998	12	35 127	36 338
Löneskatt på ovanstående		8 522	8 816
<b>SUMMA ANSVARFÖRBINDELSER</b>		<b>43 649</b>	<b>45 154</b>

Kassaflödesanalys (tkr)	Not	2023	2022
<b>DEN LÖPANDE VERKSAMHETEN</b>			
Årets resultat		-3 950	-1 470
Justering för ej likviditetspåverkande poster	14	4 339	5 358
Poster som redovisas i annan sektion	15	-239	118
<b>Medel från verksamheten före förändring av rörelsekapital</b>		<b>150</b>	<b>4 006</b>
Kassaflöde från förändring av rörelsekapital			
Förändring av kortfristiga fordringar		72 165	-10 030
Förändring av kortfristiga skulder		469	5 422
<b>Kassaflöde från den löpande verksamheten</b>		<b>72 785</b>	<b>-602</b>
<b>INVESTERINGSVERKSAMHETEN</b>			
Investering av materiella anläggningstillgångar		-17 380	-9 601
Försäljning av materiella anläggningstillgångar	15	1 840	17
<b>Kassaflöde från investeringsverksamheten</b>		<b>-15 540</b>	<b>-9 584</b>
<b>FINANSIERINGSVERKSAMHETEN</b>			
		0	0
<b>Kassaflöde från finansieringsverksamheten</b>		<b>0</b>	<b>0</b>
<b>Årets kassaflöde</b>		<b>57 244</b>	<b>-10 186</b>
<b>Likvida medel vid årets början</b>		<b>3 413</b>	<b>13 599</b>
<b>Likvida medel vid årets slut</b>		<b>60 657</b>	<b>3 413</b>

## 9.2 Driftredovisning

Driftredovisning (tkr)	Resultat			Avvikelse utfall mot budget		
	Utfall 2023	Budget 2023	Utfall 2022	Resultat	Intäkter	Kostnader
Verksamhet						
10 Gemensam	130 461	126 632	116 626	3 829	-7 242	11 071
20 Räddningsavdelning	-68 489	-66 653	-63 136	-1 836	1 335	-3 171
30 Förebyggande avdelning	-8 235	-7 283	-5 121	-952	-1 371	419
40 Verksamhetsstöd	-10 766	-10 998	-10 076	233	-262	494
50 Drift Sundsvall	-8 146	-8 056	-7 400	-90	3	-93
51 Drift Timrå	-4 050	-2 271	-2 059	-1 779	0	-1 779
<b>Delsumma heltid</b>	<b>30 775</b>	<b>31 371</b>	<b>28 833</b>	<b>-596</b>	<b>-7 537</b>	<b>6 941</b>
52 Alnö	-2 997	-3 019	-2 619	22	-24	46
53 Njurunda	-5 617	-5 116	-4 864	-501	0	-501
54 Matfors	-3 163	-3 346	-2 858	183	-9	192
55 Stöde	-4 873	-4 501	-4 185	-372	-9	-363
56 Liden	-3 912	-3 929	-3 216	17	-9	26
57 Söråker	-4 817	-4 576	-4 323	-241	3	-244
58 Ljustorp	-42	-78	-46	36	0	36
59 Nouryon	1 095	896	1 067	199	64	134
61 Ånge Deltidsstation	-5 703	-5 682	-5 084	-21	85	-106
62 Fränsta Deltidsstation	-4 696	-4 838	-4 176	142	-3	145
<b>Delsumma RIB</b>	<b>-34 725</b>	<b>-34 189</b>	<b>-30 304</b>	<b>-535</b>	<b>98</b>	<b>-634</b>
<b>Summa</b>	<b>-3 950</b>	<b>-2 818</b>	<b>-1 470</b>	<b>-1 131</b>	<b>-7 439</b>	<b>6 307</b>

## 9.3 Noter

### Not 1 - Redovisnings- & värderingsprinciper

#### Redovisningsprinciper

Delårsbokslutet är upprättat i enlighet med kommunallagen (2018:597) om kommunal bokföring och redovisning (LKBR). Förbundet följer i all väsentlighet rekommendationerna från Rådet för kommunal redovisning (RKR). Redovisningsprinciperna är densamma som vid årsredovisningen 2022.

#### Jämförelsestörande poster

Särredovisas när dessa förekommer i not till respektive post i resultaträkningen och /eller finansieringsanalysen. Som jämförelsestörande betraktas betydande poster som är sällan förekommande.

#### Materiella anläggningstillgångar

Den ekonomiska livslängden för en anläggningstillgång ska uppgå till minst tre år och anskaffningsvärdet till minst ett halvt prisbasbelopp. Anläggningstillgångarnas nyttjandeperiod bedöms vid anskaffningstillfället och därefter fastställs en plan för hur en anläggningstillgång med begränsad nyttjandeperiod ska skrivas av. Komponentavskrivning sker där värdet förbrukningen av betydande komponenter är väsentlig. MRF har valt att det lägsta värdet för en komponentavskrivning ska vara 100 tkr. Avskrivningen börjar när anläggningarna tas i bruk. I normalfallet tillämpas linjär avskrivning, dvs. lika stora nominella belopp varje år. Eventuellt restvärde utgör inte något underlag för avskrivning.

#### Avskrivningstider

Inventarier: 5-10 år

Brand- och räddningsfordon (tungt fordon): 10-20 år

Övriga fordon och släpvagnar: 10-20 år

Byggnader och markanläggningar: 10-35 år

#### Omsättningstillgångar

Omsättningstillgångar värderas enligt lägsta värdets princip till det lägsta av anskaffningsvärdet och det verkliga värdet på balansdagen.

#### Intäktsredovisning och fordringar

Verksamhetens intäkter redovisas i den period de hänför sig till. Fordringar redovisas till de belopp varmed de beräknas inkomma.

#### Pension

Förpliktelser för pensionsåtagande för anställda i kommunen är beräknade enligt riktlinjer för beräkning av pensionsskuld, RIPS, och redovisas enligt den så kallad blandmodellen i enlighet med lag om kommunal bokföring och redovisning. Pensionsskulden inklusive särskild löneskatt redovisas som kortfristig skuld, avsättning och ansvarsförbindelse.

#### Hyses-/leasingavtal

Förbundet hyr samtliga lokaler av medlemskommunerna vilka står för de ekonomiska fördelarna och riskerna med ägandet av fastigheterna. Äganderätten av fastigheterna överförs inte till förbundet vid avtalens utgång, ej heller har förbundet rätt att köpa fastigheterna. Samtliga hyres-/leasingavtal har redovisats som operationella. Leasingavgiften fördelas linjärt över leasingperioden.

#### Definitioner nyckeltal

**Soliditet** Soliditet är ett mått på långsiktig betalningsförmåga. Andelen tillgångar som finansieras med egna medel (förhållandet mellan eget kapital och total balansomslutning)

**Soliditet inklusive totala pensionsförpliktelser** Eget kapital med avdrag för ansvarsförbindelsen inklusive löneskatt, dividerat med balansomslutningen. Ansvarsförbindelsen består av pensionsavsättningen innan år 1998.

**Nettoinvesteringar** Bruuttoinvesteringar med avdrag för de investeringsbelopp som finansierats med offentliga bidrag. MRF har finansierat alla inköp av inventarier med eget kapital.

**Självfinansieringsgrad** Summan av årets resultatet och avskrivningarna, dividerat med nettoinvesteringar.

<b>Not 2 - Verksamhetens Intäkter (tkr)</b>	<b>2023-12-31</b>	<b>2022-12-31</b>
Verksamhetens intäkter	21 541	21 884
Reavinster, försäljning av tillgångar	239	118
<b>SUMMA Verksamhetens intäkter</b>	<b>21 780</b>	<b>22 001</b>

<b>Not 3 - Verksamhetens Kostnader (tkr)</b>	<b>2023-12-31</b>	<b>2022-12-31</b>
Arvoden ledamöter	-515	-521
Lön, jour, beredskap etc.	-70 316	-66 563
Semesterlönekostnader	-7 320	-7 515
Kostnader sjuklön	-642	-597
Kostförmån och ersättningar	-2 184	-1 322
Avtalspension inkl. lönevaxling	-10 915	-5 949
Pensionsutbetalningar inkl. löneskatt	-10 873	-9 682
Förändring pensionsavsättning	3 074	-4 033
Sociala avgifter & övriga personalomkostnader	-25 976	-23 913
Personalkrytering	-22	-83
Övriga verksamhetskostnader	-48 430	-42 021
<b>SUMMA Verksamhetens kostnader</b>	<b>-174 117</b>	<b>-162 200</b>

#### **Varav jämförelsestörande poster**

Utbetald retroaktiv lön inkl PO	-	-388
Korrigerad tjänstepension/löneskatt pension tillhörande 2021	-	-177
<b>Totalt jämförelsestörande poster</b>	<b>0</b>	<b>-565</b>

<b>Not 4 - Bidrag ägarkommunerna (tkr)</b>	<b>2023-12-31</b>	<b>2022-12-31</b>
Medlemsbidrag Sundsvalls kommun	102 376	94 691
Medlemsbidrag Timrå kommun	18 464	17 105
Medlemsbidrag Ånge kommun	12 134	11 209
Medlemsbidrag löneökningar	6 623	2 081
Medlemsbidrag pensionsutbetalningar	10 522	9 487
Medlemsbidrag pensionsavsättningar	-3 068	4 033
<b>SUMMA Bidrag ägarkommunerna</b>	<b>147 051</b>	<b>138 606</b>

<b>Not 5 - Byggnader, mark och Tekniska anläggningar (tk)</b>	<b>2023-12-31</b>	<b>2022-12-31</b>
Ingående anskaffningsvärde	729	729
Inköp	0	0
<b>Utgående ackumulerade anskaffningsvärden</b>	<b>729</b>	<b>729</b>
Ingående avskrivningar	-394	-372
Årets avskrivningar	-22	-22
<b>Utgående ackumulerade avskrivningar</b>	<b>-416</b>	<b>-394</b>
<b>Redovisat värde byggnad</b>	<b>313</b>	<b>335</b>

Linjär avskrivning tillämpas för samtliga byggnader, mark och tekniska anläggningar

<b>Not 6 - Inventarier och maskiner (tkr)</b>	<b>2023-12-31</b>	<b>2022-12-31</b>
Ingående anskaffningsvärde	118 608	103 604
Pågående investeringar	2 814	3 932
Inköp	16 698	16 478
Försäljningar/ utrangeringar/korrigeringar	-4 489	-1 475
<b>Utgående ackumulerade anskaffningsvärden</b>	<b>133 631</b>	<b>122 540</b>
Ingående avskrivningar	-75 253	-71 061
Försäljningar/ utrangeringar	2 888	1 340
Årets avskrivningar	-5 977	-5 531
<b>Utgående ackumulerade avskrivningar</b>	<b>-78 341</b>	<b>-75 253</b>
<b>Redovisat värde inventarier och maskiner</b>	<b>55 290</b>	<b>47 287</b>

Linjär avskrivning tillämpas för samtliga maskiner och inventarier.

<b>Not 7 - Kortfristiga fordringar (tkr)</b>	<b>2023-12-31</b>	<b>2022-12-31</b>
Kundfordringar	9 646	80 332
Skattekonto	538	43
Fordring koncernkonto	60 635	3 523
Moms	2 405	1 715
Övriga kortsiktiga fordringar	-2	-1
Förutbetalda kostnader & interimfordringar	5 278	4 418
<b>SUMMA kortsiktiga fordringar</b>	<b>78 500</b>	<b>90 031</b>

<b>Not 8 - Eget kapital (tkr)</b>	<b>2023-12-31</b>	<b>2022-12-31</b>
Eget kapital Sundsvall	-8 155	-8 155
Eget kapital Timrå	-2 439	-2 439
Eget kapital Ånge	-1 166	-1 166
Balanserat resultat	-21 907	-23 377
Årets resultat	3 950	1 470
<b>SUMMA Eget kapital</b>	<b>-29 717</b>	<b>-33 667</b>

<b>Not 9 - Avsättningar pension (tkr)</b>	<b>2023-12-31</b>	<b>2022-12-31</b>
Ingående balans, Avsatt till pension	99 275	96 029
Ränteuppräkning	980	977
Basbeloppsuppräkning	8 633	1 412
Utbetalningar	-5 274	-4 371
Ändrat livslängdsantagande i RIPS	0	0
Nyintjänad Förmånsbestämd ålderspension	3 597	1 730
Nyintjänad särskild avtalspension	0	4 430
Övrig post	-10 405	-931
<b>SUMMA Avsättningar pension</b>	<b>96 806</b>	<b>99 276</b>
Löneskatt avsättningar pension	23 485	24 084
<b>SUMMA Avsättningar pension inkl löneskatt</b>	<b>120 291</b>	<b>123 360</b>

10 tkr differens mot BR 2022-12-31 pga. avrundningar

<b>Not 10 - Långfristig skuld (tkr)</b>	<b>2023-12-31</b>	<b>2022-12-31</b>
Investeringsbidrag översvämningsscontainer	-600	-600
Upplösning av investeringsbidrag	450	390
<b>SUMMA Långfristig skuld</b>	<b>-150</b>	<b>-210</b>

<b>Not 11 - Kortfristig skuld (tkr)</b>	<b>2023-12-31</b>	<b>2022-12-31</b>
Leverantörsskuld	-4 607	-5 624
Mervärdesskatt	-853	-1 357
Personalens källskatt & arbetsgivaravgifter	-3 878	-3 877
Upplupen komp- och semesterlöneskuld inklusive PO	-6 547	-6 120
Upplupen tjänstepension inklusive löneskatt	-8 898	-5 827
Upplupen särskild löneskatt	-2 118	-1 882
Debiterad preliminärskatt	2 675	2 908
Avtalsförsäkringar	-291	-208
Interimsskuld	-69 359	-71 419
<b>SUMMA Kortfristig skuld</b>	<b>-93 876</b>	<b>-93 407</b>

<b>Not 12 - Ansvarsförbindelse (tkr)</b>	<b>2023-12-31</b>	<b>2022-12-31</b>
Ingående balans, Pensioner intjänade före 1998	36 337	38 108
Räntesuppräknings	281	293
Basbeloppsuppräknings	2 846	775
Utbetalningar	-3 194	-3 227
Ändrat livslängdsantagande i RIPS	0	0
Övrig post	-1 143	389
<b>SUMMA Ansvarsförbindelse</b>	<b>35 127</b>	<b>36 338</b>
Löneskatt ansvarsförbindelse	8 522	8 816
<b>SUMMA Ansvarsförbindelse inkl löneskatt</b>	<b>43 649</b>	<b>45 154</b>

<b>Not 13 - Uppllysning om räkenskapsrevision</b>	<b>2023-12-31</b>	<b>2022-12-31</b>
<b>Kostnad för räkenskapsrevision</b>		
Sakkunnigt biträde KPMG	-75	-50
<b>Total kostnad för räkenskapsrevision</b>	<b>-75</b>	<b>-50</b>
<b>Kostnad för övrig revision</b>		
Verksamhetsgranskning	-75	-63
<b>Total kostnad för övrig revision</b>	<b>-75</b>	<b>-63</b>
<b>Total kostnad för revision</b>	<b>-150</b>	<b>-113</b>

<b>Not 14 - Justering för ej likviditetspåverkande poster (tkr)</b>	<b>2023-12-31</b>	<b>2022-12-31</b>
Avskrivningar	6 000	5 553
Utrangering/korrigerings materiella anläggningstillgångar	-1 601	-135
Upplösning av investeringsbidrag, översvämningsscontainer	-60	-60
<b>SUMMA Justeringar för ej likviditetspåverkande poster</b>	<b>4 339</b>	<b>5 358</b>

<b>Not 15 - Poster som redovisas i annan sektion (tkr)</b>	<b>2023-12-31</b>	<b>2022-12-31</b>
Realisationsresultat vid försäljning av anläggningstillgångar	-239	-118

<b>Not 16 - Operationell leasing personbil</b>	<b>2023-12-31</b>	<b>2022-12-31</b>
Redovisat värde operationell leasing, inom ett år	411	177
Redovisat värde operationell leasing, senare än ett år men inom fem år	1 847	49
Redovisat värde operationell leasing, senare än fem år	0	0

## Vår vision

### **Ett tryggt, säkert och hållbart samhälle**

## Vår verksamhetsidé

Skydd mot olyckor utgör grunden för vår verksamhet. Vi har en väl fungerande utryckningsverksamhet och genom ett brett förebyggande arbete bidrar vi till att minska antalet olyckor för de som bor och vistas i ägarkommunerna.

Vi är en aktiv part i ägarkommunerna och nyttjar de personella och materiella resurserna på ett effektivt sätt i arbetet för säkrare och tryggare kommuner.

Vi arbetar för en utökad samverkan med andra kommuner och organisationer i regionen för att uppnå största möjliga nytta för medborgarna.

Vi har en ambition att anses vara en av Sveriges ledande räddningstjänster.



**Medelpads  
Räddningstjänstförbund**