



Medelpads
Räddningstjänstförbund

Medelpads räddningstjänstförbund årsredovisning 2022



Godkänd av direktionen den 17 februari 2023



Vår vision

Ett tryggt, säkert och hållbart samhälle.

Vår verksamhetsidé

Skydd mot olyckor utgör grunden för verksamheten. Vi har en väl fungerande utryckningsverksamhet och genom ett brett förebyggande arbete bidrar vi till att minska antalet olyckor för de som bor och vistats i ägarkommunerna.

Vi är en aktiv part i ägarkommunerna och nyttjar de personella och materiella resurserna på ett effektivt sätt i arbetet för säkrare och tryggare kommuner.

Vi arbetar för en utökad samverkan med andra kommuner och organisationer i regionen för att uppnå största möjliga nytta för medborgarna.

Vi har en ambition att anses vara en av Sveriges ledande räddningstjänster.

Bilder framsidan

- Två kvinnor testar brandmansyrket under prova-på-dag för tjejer. • Timrå nya brandstation under byggnation.
- Två ungdomar beredda att göra brandövning / foto: Ingela Hofsten.

Innehåll

Vår vision	2
Vår verksamhetsidé	2
Inledning	4
Sammanfattning	5
Årets resultat	5
Räddningsregion MittNorrland	5
Nya räddningsstationer	5
Händelser av väsentlig betydelse – pandemi och försämrat säkerhetsläge	6
Räddningstjänst under höjd beredskap och civil beredskap i övrigt	6
Osäkerheter kring förbundets ekonomi	7
Uppfyllelse av verksamhetens mål	7
Ordföranden och förbundschefen har ordet	8
Pandemin – dess konsekvenser och möjligheter	8
Nya räddningsstationer är prioriterat	8
Lagen kräver en starkare operativ ledning	8
Översyn för brett samarbete mellan räddningstjänstorganisationerna i Västernorrlands län	9
Ett försämrat säkerhetsläge i omvärlden	10
En starkare ekonomi behövs	10
Tack för goda arbetsinsatser	11
Förvaltningsberättelse	12
Översikt över verksamhetens utveckling	12
Kommunala koncernen	12
Medelpads räddningstjänstförbunds organisation	15
Direktionen	16
Privata utförare av sotning	17
Viktiga förhållanden för resultat och ekonomisk ställning	17
Händelser av väsentlig betydelse	23
Förväntad utveckling	23
Styrning och uppföljning av den kommunala verksamheten	28
Mål och aktiviteter	29
Kort sammanställning av mål i MRP och handlingsprogram	29
Mål och indikatorer kopplat till MRP	29
Mål och aktiviteter kopplat till handlingsprogram	40
Balanskravsresultat	46
Väsentliga personalförhållanden	46
Ekonomisk ställning	48
Periodens resultat	48
Verksamhetens intäkter	48
Verksamhetens kostnader	48
Personalkostnader	49
Investeringsredovisning	49
Räkenskaper	50
Resultaträkning	50
Balansräkning	51
Kassaflödesanalys	52
Driftredovisning	53
Investeringsredovisning	53
Noter	54

Inledning

Medelpads räddningstjänstförbund (MRF) är ett kommunalförbund som omfattar Sundsvall, Timrå och Ånge kommuner.

Förbundets verksamhet utgår ytterst från lagar och förordningar. Den viktigaste lagstiftningen inom räddningstjänstens område är lagen (2003:778) om skydd mot olyckor (LSO).

Ägarkommunerna har beslutat om ägaruppdrag för åren 2020-2023 som anger vision och målsättning samt inriktningen för verksamheten. Dessa kommuner har formaliserat styrningen av förbundet genom att besluta om en förbundsordning som styr MRF:s verksamhetsområde, beslutsbefogenheter med mera; samt ett reglemente som hanterar utformning av och arbetsområde för förbundsdirektionen.

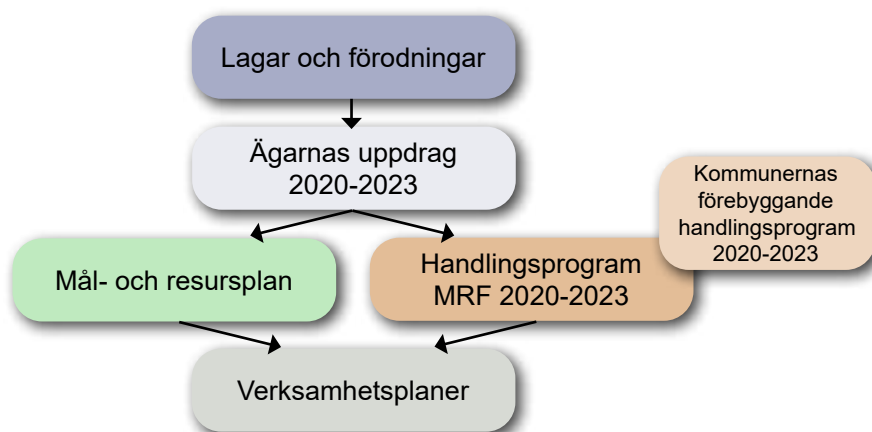
Direktionen har beslutat om ett gemensamt handlingsprogram för räddningsinsats och förbundets olycksförebyggande verksamhet för åren 2022-2023. Respektive ägarkommun har olycksförebyggande handlingsprogram inom sina geografiska områden.

Gällande verksamhetsplanering på förbunds nivå finns angiven i mål- och resursplan (MRP) för år 2022. Denna är beslutad av direktionen. MRF:s olika arbetsenheter har brutit ner innehållet i MRP:n i verksamhetsplaner.

Medelpads räddningstjänstförbunds styrande dokument

De styrande dokumenten kan indelas i fyra nivåer:

1. Lagar och förordningar
2. Ägarnas uppdrag 2020-2023
3. Mål- och resursplan (görs varje år med en ekonomisk plan för de tre kommande åren); Handlingsprogram MRF 2020-2023; Kommunernas förebyggande handlingsprogram 2020-2023
4. Verksamhetsplaner.



Sammanfattning

Årets resultat

Belopp redovisas avrundat till tusental.

Resultatet för år 2022 landade på -1 470 000 kronor mot föregående årsresultat på -177 000 kronor. Prognosen var -2 606 000 kronor efter delårsbokslut 2 år 2022.

Det som avviker mot prognosen är bland annat ett nytt avtal med SMC (Släckmedelscentralen). Det nya avtalet har genererat ökande intäkter om 646 000 kronor. Förbundet har även fakturerat 115 000 kronor för samverkansövningar gjorda med Nouryon åren 2018-2021. Fakturan för löneökningar till ägarkommunerna översteg prognosen med 333 000 kronor.

Räddningsregion MittNorrland

Förändringar i lagen om skydd mot olyckor ställer betydligt högre krav på den övergripande ledningen av räddningsinsatser. Många mindre kommunala räddningstjänster saknar i dag helt denna övergripande ledningsstruktur. De flesta räddningstjänstförbund i Sverige behöver samverka för att nå upp till de nya kraven. De nya kraven är sätta utifrån en god förmåga att leda stora och komplexa räddningsinsatser, exempelvis stora och allvarliga skogsbränder.

År 2021 startade ett gemensamt operativt ledningssystem för länet, Räddsam Västernorrland, sin verksamhet. Ett fortsatt utredningsarbete har genomförts under året för att utvidga ledningssystemet till att också omfatta Jämtlands län samt tio kommuner i Västerbottens och Norrbottens inland. Det utvidgade ledningssystemet för övergripande ledning av räddningsinsatser benämns Räddningsregion MittNorrland.

I Sverige pågår ett arbete med att bilda räddningsregioner för samtliga kommunala räddningstjänster. Räddningsregion MittNorrland kommer att till ytan bli den största räddningsregionen. Givetvis kommer Räddningsregion Mitt (Stockholmsområdet) att bli störst vad gäller invånarantal.

Nya räddningsstationer

Under år 2022 har byggentreprenaden fortskridit i Timrå. Invigningen av en ny räddningsstation, lokaler för Polisen i Timrå samt lokaler för ett nytt räddningsgymnasium är planerad till september 2023. Särskilt bör lyftas att samverkan i projektet har varit på en hög nivå från alla inblandade parter, vilket bland annat har möjliggjort både en god ekonomi och snabbt framskridande i projektet. Detta trots skenande inflation av byggkostnader, särskilt under pandemin.

Sundsvalls räddningsstation blir en stor anläggning med många beroenden och samverkanspartners och den har ett större behov av säkerhetsskydd. Ett skärpt säkerhetsläge i omvärlden ställer nu också större krav på säkerhetsskydd. Därför genomfördes en fördjupad säkerhetsskyddanalys under våren 2022. Därefter har ett mer detaljerat arbete påbörjats med utformning och placering av byggnaden.

Lidens räddningsstation fick klart med en lämplig tomt invid riksväg 86 och projektering har inletts under året.

Händelser av väsentlig betydelse – pandemi och försämrat säkerhetsläge

Pandemin fortsatte att påverka verksamheten i början av året. Därefter har verksamheten normaliserats ur detta perspektiv, men många lärdomar och till viss del arbetssätt kommer att leva kvar.

Rysslands invasion av Ukraina har varit av väsentlig betydelse under året. En händelse som stort påverkat det säkerhetspolitiska läget i Sverige och i världen. På flera sätt påverkar det även MRF:s verksamhet.

Räddningstjänst under höjd beredskap och civil beredskap i övrigt

Kraven på att utveckla, förbättra och skala upp arbetet med kommunal civil beredskap kommer under de närmaste åren att vara stora. Arbetet är komplext och ställer krav på beredskapshöjande åtgärder inom kommunal verksamhet. I detta arbete utgör MRF:s verksamhet en viktig del.

Därutöver behöver MRF stärka förmågan att utföra räddningstjänst under höjd beredskap (RUHB). Även här är det ett komplext arbete. Framgent kan statsbidrag förväntas komma i allt större omfattning. Dock förväntas statsbidragen även fortsättningsvis ges till ägarkommunerna som har det lagstadgade ansvaret för kommunal räddningstjänst. Det är då viktigt att delar av dessa medel kommer förbundet till godo.

Det försämrade säkerhetsläget driver på arbetet med civil beredskap. Det gör även klimatförändringar med betydande risker för extrema väderhändelser. I dag finns tecken på att jorden under år 2023 eller 2024 kan närma sig en och en halv grads temperaturhöjning då klimatförändringar förväntas sammanfalla med varma havsströmmar i Stilla havet, så kallade El Niño.

En viktig insikt kan vara att stärkt beredskap inom ett område också kan ge stärkt beredskap inom ett annat område, under förutsättning att arbeten samordnas och genomförs utifrån ett helhetsperspektiv.

Osäkerheter kring förbundets ekonomi

Positivt är att ramen för år 2023 har justerats uppåt för att täcka driftkostnadsökningar samt hyreshöjning för Timrå nya räddningsstation, men med dagens inflationstakt och drivmedelspriser riskerar ändå ekonomin att fortsätta urholkas.

Förbundet kommer inom en nära framtid att behöva låna till verksamhetsinvesteringar som till exempel tunga fordon. Lån medför räntekostnader och avgifter, vilka kommer att belasta ekonomin.

Den av ägarkommunerna beslutade utredningen kring vilket sätt som MRF:s verksamhetsinvesteringar framgent ska finansieras behöver därför skyndsamt komma med sitt resultat och peka ut riktningen för hur investeringar ska finansieras.

Uppfyllelse av verksamhetens mål

Måluppfyllelsen för MRF:s verksamhet under år 2022 kan generellt betecknas som god. Det gäller både målen i handlingsprogram 2022-2023 (enligt lagen om skydd mot olyckor) samt målen i mål- och resursplan 2022 (MRP).

I ett målområde saknas dock god måluppfyllelse i MRP 2022. Det handlar om det ekonomiska målet. Vidare är av naturliga skäl målet kring de nya räddningsstationerna inte heller uppfyllt, men prognosen är att det kommer att bli det när stationerna är färdigbyggda.

Måluppfyllnaden för målen i handlingsprogram 2022-2023 är sammantaget på en god nivå, det gäller både för operativ räddningstjänst och för den förebyggande verksamheten.



Ordföranden och förbundschefen har ordet

Pandemin – dess konsekvenser och möjligheter

År 2022 har varit ett tredje verksamhetsår som påverkats av den pågående pandemin. Under senare delen av året har verksamheten normaliserats.

Pandemin har lärt oss saker som vi kan ha nytta av framöver. En stärkt hygienivå skyddar även mot exempelvis förkylningar och säsongsinfluenser. Betydligt fler möten än tidigare genomförs digitalt, vilket kan spara pengar, tid och miljö. Att personal med kontorsuppgifter arbetar hemifrån någon dag då och då när arbetsuppgifterna gör det möjligt kan i vissa fall vara mer effektivt än att utföra dessa på arbetsplatsen.

Distansarbete kan även vara en vinst för kombinationen arbetsliv och familjeliv. På sikt sänker det hyreskostnaderna eftersom det inte behövs lika många kontorsutrymmen.

Nya räddningsstationer är prioriterat

Arbetet med nya räddningsstationer i Sundsvall, Timrå och Liden är en mycket viktig del av MRF:s framtidssatsning. Det är unikt att få vara med om att forma tre nya räddningsstationer, varav två heltidsstationer. Framtidsperspektivet är en avgörande del för att projekten ska bli lyckade.

Att lokalerna stödjer en effektiv verksamhet in i framtiden behöver stå i fokus. Byggnaderna kommer att användas av räddningstjänsten i kanske mer än 60 år.

År 2022 var året då Timrå räddningsstation började byggas och Lidens räddningsstation fick klart med en lämplig tomt invid riksväg 86. Gällande Sundsvalls räddningsstation har ett arbete avslutats med att klargöra säkerhetsbehoven kopplat till det världsläge vi befinner oss i.

” Det är unikt att få vara med om att forma tre nya räddningsstationer, varav två heltidsstationer.

Lagen kräver en starkare operativ ledning

År 2021 startade ett gemensamt operativt ledningssystem för länet, Räddsam Västernorrland, sin verksamhet. Skälet är förändringar i lagen om skydd mot olyckor, vilka ställer krav på stärkt förmåga till en ständigt fungerande övergripande ledning.

Bakgrunden är erfarenheter från bland annat den stora skogsbranden i Västmanland år 2014 och skogsbrandssommaren 2018. Ett successivt förändrat klimat medför ökande risker för extrema väderhändelser. Med detta ledningssystem står samtliga länets operativa resurser till ledningssystemets förfogande.

Ett fortsatt utredningsarbete har genomförts under året för att under 2023 utvidga ledningssystemet till att också omfatta Jämtlands län samt tio kommuner i Västerbottens och Norrbottens inland (Räddningstjänst-samverkan R10). Förutom att MRF har ett mycket bra samarbete med övriga räddningstjänstorganisationer i Västernorrlands län kännetecknas också förhållandet till räddningstjänstorganisationerna i Jämtlands län av goda relationer samt numera också med Räddningstjänst-samverkan R10. Tillsammans kommer våra läns räddningstjänstorganisationer att vara starka i att hantera både flera samtidigt pågående räddningsinsatser och också riktigt stora händelser.

” Tillsammans kommer våra räddningsstationer att vara starka ...

Samarbetet med Jämtlands län och Räddningstjänst-samverkan R10 går under namnet Räddningsregion MittNorrland.

Räddningsregionens verksamhet kommer att ledas från en gemensam räddningscentral vilken är placerad på två platser: i Sundsvall och i Östersund. Genom ett modernt arbetssätt och tillgång till den senaste tekniken kommer ledningen att upplevas som en gemensam ledningsstruktur för den operativa verksamheten.

Översyn för brett samarbete mellan räddningstjänstorganisationerna i Västernorrlands län

Ägarkommunerna har tydliggjort vikten av ökat samarbete mellan räddningstjänstorganisationerna i länet. Inte minst mot bakgrund av den ansträngda ekonomin behöver ytterligare effektiviseringar genomföras. Bättre förutsättningar skapas för att behålla och i många fall förbättra kvaliteten på verksamheten. Det gör vi med ökat samarbete. Vi har fått uppdraget att genomföra en översyn för brett samarbete tillsammans med Räddningstjänsten Höga Kusten – Ådalen och Avdelningen för räddningstjänst och KAC Örnsköldsviks kommun.

Det närmare samarbetet som det är fråga om avses gälla flertalet av verksamhetsområden. Översynen har förberetts under senare delen av året och kommer att omfatta elva delprojekt under en gemensam projektledning.

Förslag till verksamhetsområden för utökat samarbete mellan våra tre räddningstjänstorganisationer kommer att lämnas när översynsarbetet i de olika delarna är klart under senare delen av år 2023. Införandet av samarbetet genomförs löpande efter beslut. Med de krav som framtiden ställer på räddningstjänstorganisationerna blir vi starkare helhetsmässigt när vi samarbetar.

Ett försämrat säkerhetsläge i omvärlden

Under flera år har det säkerhetspolitiska läget i vår närhet försämrats. Detta inte minst sedan Rysslands ockupation av Krim år 2014 och det lågintensiva kriget i Ukrainas västligaste delar. Efter att Rysslands invasionskrig av Ukraina inleddes våren 2022 lever vi i en mindre stabil omvärld med likheter till kalla krigets dagar. Detta har fått Sverige att börja bygga upp det militära försvaret. En uppbyggnad av det civila försvaret har också inletts. Sverige söker medlemskap i försvarsalliansen Nato.

Räddningstjänsten är en väsentlig del av den civila beredskapen. Dagens räddningstjänstverksamhet är inte uppbyggd i ett totalförsvarsperspektiv. Under år 2022 startade MRF uppbyggnaden av räddningstjänst under höjd beredskap (RUHB). Detta genom att göra sådant som vi kan genomföra på egen hand i avvaktan på nationella beslut om fördelning av arbetsuppgifter och materiel med tillhörande finansiering. MRF har utsett en egen säkerhetschef tillika ansvarig för RUHB.

”*Räddningstjänsten är en väsentlig del av den civila beredskapen.*”

En starkare ekonomi behövs

Det ekonomiska läget har varit ansträngt under en längre tid. Detta beror till huvudsak på att MRF normalt inte får täckning för årliga kostnadsökningar avseende drift. Frånvaron av en sådan kostnadstäckning har rått under väldigt många år. För förbundet handlar det inte endast om att nå ett nollresultat utan också att ha ett positivt resultat motsvarande i genomsnitt minst två procent av ramen sett i ett treårsperspektiv. Detta för att kunna finansiera investeringar av framförallt tunga fordon.

MRF har under året upprättat en analys och en fördjupad analys över vilken verksamhetsnivå som är berättigad vid förbundet kopplat till ekonomiska förutsättningar. Underlaget är en sammanställning efter ett jämförelsearbete beträffande ett stort antal parametrar, ekonomiska såväl som verksamhetsmässiga, mellan MRF och åtta andra räddningstjänstförbund i landet.

En dialog med ägarkommunerna har genomförts under året med inriktning att förbundet så fort som möjligt ska komma i ekonomisk balans. Dialogen har lett till förbättrade ekonomiska förutsättningar och att en översyn av ägaruppdraget har initierats för att tydliggöra den ekonomiska styrningen bland annat vad gäller finansiering av investeringar. En historiskt sett hög inflation har tyvärr under året inte varit nådig när det gäller ytterligare kostnadsökningar inom driften.

Tack för goda arbetsinsatser

Vi tackar all personal för ett mycket bra genomfört arbete under år 2022 trots mer osäkra förhållanden än vanligt på grund av läget i vår omvärld. Vi tackar också direktionens ledamöter och ersättare för ert engagemang för MRF under detta år.

Jag, Åke Nylén, tackar för mig som ordförande i direktionen under fyra år. Det har varit mycket lärorika och utvecklande år. Jag är stolt över att vara en del av MRF och kommer även under de fyra närmaste åren att vara en del av direktionen som ledamot.

Jag är tacksam och imponerad över den positiva anda som präglar räddningstjänstens personal, varje kvinna och man tar verkligen sitt ansvar att göra vardagen säker och trygg.

Åke Nylén, ordförande direktionen och Per Silverliden, förbundschef



Förvaltningsberättelse

Översikt över verksamhetens utveckling

Verksamhetens utveckling

Tkr, tusen kronor

	2022	2021	2020	2019	2018
Verksamhetens intäkter	35 522	40 161	31 419	41 184	38 738
Verksamhetens kostnader	-156 647	-158 110	-145 444	-152 549	-149 727
Årets Resultat	-1 470	-177	2 431	606	1 157
Soliditet	13,4%	14,5%	15,1%	14,8%	15,7%
Soliditet inkl totala pensionsförpliktelser	-4,6%	-5,0%	-5,3%	-7,5%	-10,4%
Investeringar (netto)	9 601	14 988	3 379	9 043	13 936
Självfinansieringsgrad	41,9%	36,0%	242,1%	70,9%	47,1%
Långfristig skuld	-210	-270	-330	-390	-450
Antal anställda	294	302	283	284	283

Soliditet visar andelen tillgångar som finansieras med egna medel (förhållandet mellan eget kapital och total balansomslutning). Soliditet är ett mått på långsiktig betalningsförmåga.

Soliditet inklusive totala pensionsförpliktelser definieras som eget kapital – ansvarsförbindelsen inklusive löneskatt dividerat med balansomslutningen. Ansvarsförbindelsen består av pensionsavsättningen innan år 1998.

Investeringar (netto) definieras som bruttoinvesteringar med avdrag för de investeringsbelopp som finansierats med offentliga bidrag. MRF har finansierat alla inköp av inventarier med eget kapital.

Självfinansieringsgrad definieras genom att summera resultatet och avskrivningarna som sedan divideras med nettoinvesteringar.

Kommunala koncernen

MRF är ett kommunalförbund som omfattar Sundsvall, Timrå och Ånge kommuner.

Förbundets verksamhet utgår ytterst från lagar och förordningar. Den viktigaste lagstiftningen inom räddningstjänstens område är lagen (2003:778) om skydd mot olyckor (LSO).

Ägarkommunerna har beslutat om ägaruppdrag för åren 2020-2023 som anger vision och målsättning samt inriktningen för verksamheten. Dessa kommuner har formaliserat styrningen av förbundet genom att besluta om en förbundsordning som styr MRF:s verksamhetsområde och beslutsbefogenheter; samt ett reglemente som hanterar utformning av och arbetsområde för direktionen.

Direktionen har beslutat om handlingsprogram enligt lag om skydd mot olyckor för räddningsinsats och olycksförebyggande verksamhet för åren 2020-2023 som anger strategier och verksamhetsmål. Tillsammans med MRP 2022 (mål- och resursplan enligt Sundvalls kommuns styrprinciper) finns här förbundets övergripande verksamhetsplanering. MRP 2022 är beslutad av direktionen.

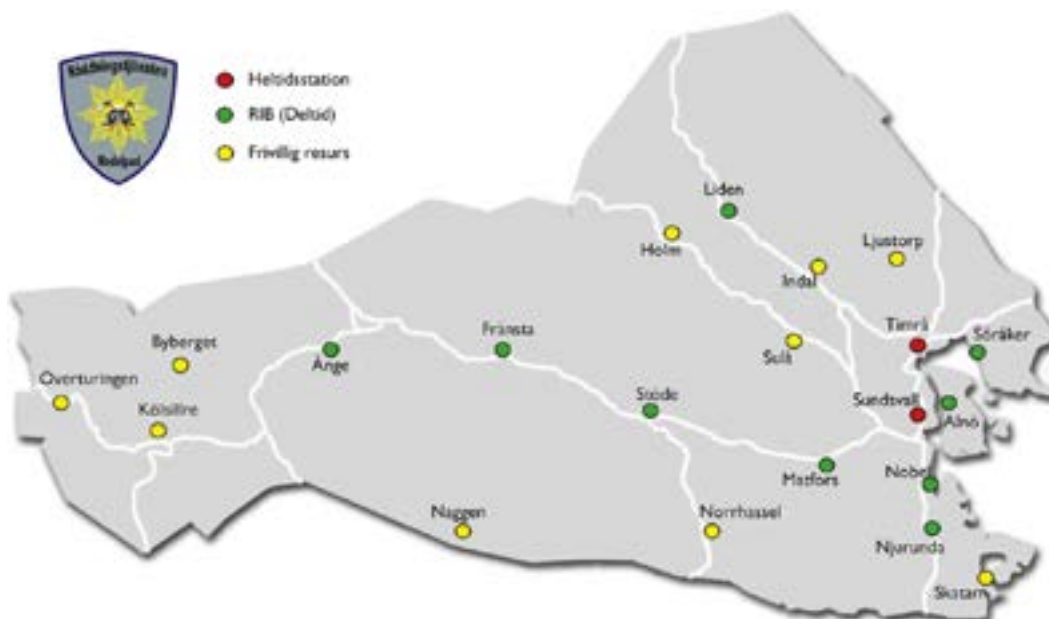
I MRF:s verksamhet ingår både förebyggande och operativ verksamhet. Ett verksamhetsstöd ser till att kärnverksamheten får det stöd som behövs. Förbundet bedriver också verksamhet på särskilda uppdrag. I de uppdragen ingår samordning av krisberedskap och civilt försvar samt funktionen som dataskyddsombud inom GDPR. I den förebyggande verksamheten ingår bland annat myndighetsutövning inom tillståndsgivning och tillsynsverksamhet.

MRF bedriver utbildningsverksamhet riktad mot: andra offentliga organisationer och mot företag; och skolundervisningen och annan förebyggande utåtriktad verksamhet. Under de senaste åren har dock pandemin satt stopp för en hel del av denna verksamhet, men under andra halvåret 2022 har verksamheten normaliserats.

Förbundet deltar även i samhällsplaneringen, inte minst när det gäller brandskydds- och klimatperspektiven. MRF har en viktig roll vad avser förebyggande och trygghetsskapande arbete i ägarkommunerna.

Operativt bedriver MRF verksamhet på flera orter. Heltidsverksamhet finns i Sundsvall och Timrå. RIB-verksamhet (räddningstjänstpersonal i beredskap) finns i Ånge, Fränsta, Stöde, Matfors, Liden, Söråker, Njurunda och Alnö. RIB finns också kopplade till företaget Nouryon (tidigare Nobel) i Stockvik. En frivilligbrandkår finns i Ljustorp. Förstärkta medmänniskor finns i tio byar, varav några är materialförstärkta. MRF har en utbildnings- och övningsanläggning för intern kompetensutveckling, MRF Skyddscenter Fillan.

Inom de olika funktionsområdena vid förbundet: brand, räddning, naturolyckor, farliga ämnen, ledning, larm och samband bedrivs metod- och utvecklingsverksamhet. Under år 2023 kommer funktionsområdena att utökas med ytterligare ett område: trafiksäkerhet och utryckningskörning.

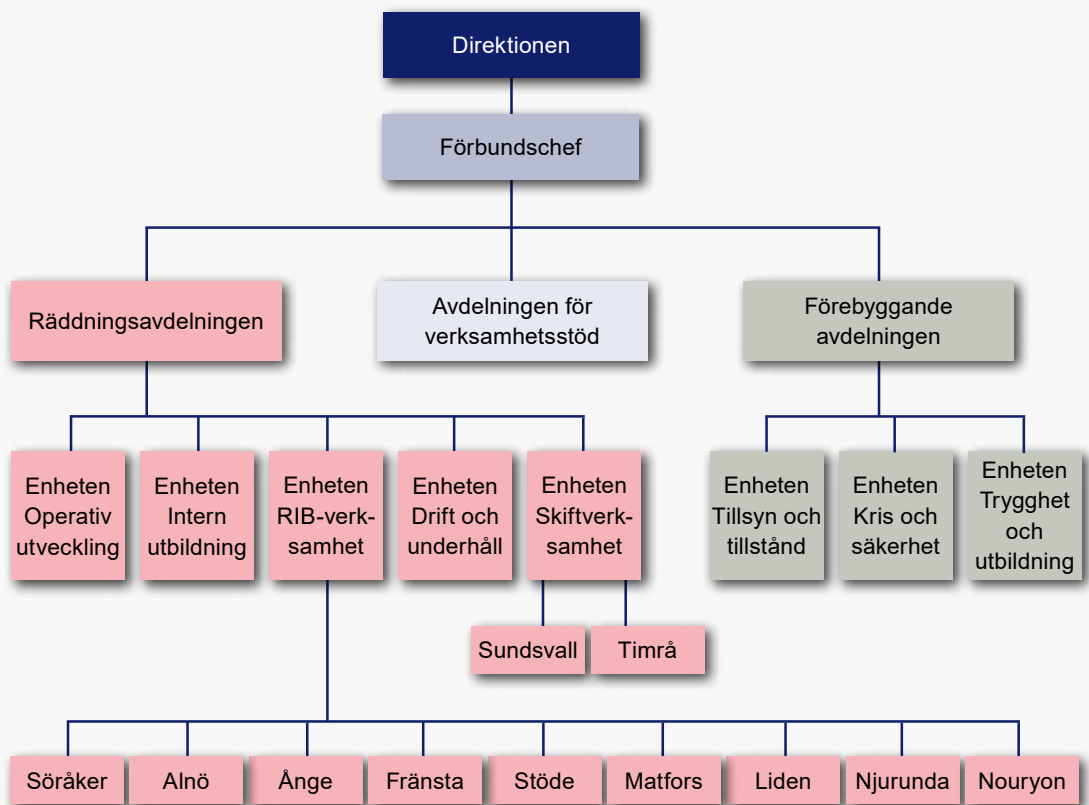


Orter där MRF bedriver operativ verksamhet.



Resurser inom MRF.

Medelpads räddningstjänstförbunds organisation



Medelpads räddningstjänstförbunds formella organisationsstruktur:

Nivå 1: Direktionen

Nivå 2: Förbundschef

Nivå 3: Tre avdelningar, varav två med underliggande enheter (nivå 4 och 5):

- **Räddningsavdelningen** med enheterna:
 - Operativ utveckling;
 - Intern utbildning;
 - RIB-verksamheter (Söråker, Alnö, Ånge, Fränsta, Stöde, Matfors, Liden, Njurunda och Nouryon);
 - Drift och underhåll;
 - Skiftverksamhet (Sundsvall, Timrå)
- **Förebyggande avdelningen** med enheterna:
 - Tillsyn och tillstånd;
 - Kris och säkerhet;
 - Trygghet och utbildning
- **Avdelningen för verksamhetsstöd.**

Direktionen

Medelpads räddningstjänstförbunds direktion år 2022

Ledamöter Timrå

Pirjo Jonsson, S
Björn Könberg, S
Björn Hellquist, L

Ledamöter Ånge

Åke Nylén, ordförande, S
Anders Mjårdsjö, M

Ledamöter Sundsvall

Åsa Ulander, v ordförande. S
Niclas Burvall, S
Leif Nilsson, S
Marie Sjöbom Olsson, S
Martin Liljeros, L
Peter Sjöbom, M

Ersättare Timrå

Annika Söderberg, S
Roger Öberg, S
David Forslund, T

Ersättare Ånge

Jan Filipsson, S
Linda Mattsson Bohlin, VF

Ersättare Sundsvall

Rebecca Lampinen, S
Leif Hemmingsson, M (lämnade uppdraget 220926)
Anna Edin, C
Stefan Broman, S
Mirjam Monsell, KD
Hicham Elkahtib, V



Privata utförare av sotning

Inom MRF finns avtal med tre privata utförare vilka utför den lagstadgade rengöringen (sotning) och brandskyddskontrollen. Uppdraget regleras genom entreprenörsavtal mellan MRF och entreprenören. Rengöringen (sotning) och brandskyddskontroll utförs av: Sundsvall Södra Sotningsdistrikt AB som ansvarar för den södra och västra delen av Sundsvalls kommun; Sundsvall och Timrå Sotningsdistrikt AB som ansvarar för utförandet i Sundsvalls norra del och Timrå kommun; JO Sotning AB som ansvarar för Ånge kommun.

Inom hela MRF:s geografiska område finns det cirka 35 000 eldstäder, vilka rengörs och kontrolleras utifrån olika fastställda intervall för rengöring och brandskyddskontroll. Kostnaderna för rengöring och brandskyddskontroll regleras direkt mellan kund och entreprenör utifrån av direktionen beslutade taxor.

Viktiga förhållanden för resultat och ekonomisk ställning

Nya räddningsstationer

En förstudie gällande nya lokaler och hur verksamheter kan utvecklas där påbörjades under år 2018 och slutfördes 2019. Inför förstudien hade ett gemensamt visions- och förberedelsearbete genomförts under 2018 tillsammans med Lokalpolisområde Medelpad (aktuellt i Timrå), Region Västernorrland (aktuellt i Sundsvall), SOS Alarm AB (aktuellt i Sundsvall) samt vissa funktioner inom Sundsvalls och Timrå kommuner. MRF genomförde dessförinnan projektet ”Operativ översyn” åren 2016 - 2017.

Avseende det nu pågående arbetet fattades under år 2019 inriktningsbeslut i ägarkommunerna Sundsvall, Timrå och Ånge om att fullfölja arbetet med både nya lokaler och att utveckla samverkan. Medel för projektering av nya lokaler fastställdes av Sundsvalls respektive Timrå kommun år 2020.

Förberedelser genomfördes under år 2020. MRF och SOS Alarm AB genomförde bland annat fördjupade och detaljerade studier av sina lokalförsörjningsbehov som underlag för projektering och markförutsättningar. I slutet av året påbörjades projekteringsarbetet vad gäller Timrå och Lidens räddningsstationer. En extern huvudprojektledare rekryterades och MRF utsåg sin projektledare, som även blev biträdande huvudprojektledare. En gemensam styrgrupp för samtliga tre räddningsstationer startade sin verksamhet, men under andra halvan av 2021 delades denna styrgrupp upp i två styrgrupper, en styrgrupp för respektive kommun. MRF är representerad i båda dessa styrgrupper.

Under år 2021 fullföljdes planarbete och bygglov i Timrå. Likaså utreddes markbehov, markförutsättningar och en projektering av byggnaden genomfördes. Även upphandling av byggentreprenören Faradium Bygg AB gjordes under 2021 i form av en partneringentreprenad.

Under år 2022 har byggentreprenaden fortskridit och invigningen av ny räddningsstationen, lokaler för Polisen i Timrå samt lokaler för ett nytt räddningsgymnasium är planerad till september 2023. Särskilt bör lyftas att samverkan i projektet har varit på en hög nivå från alla inblandade parter, vilket bland annat har möjliggjort både en god ekonomi och snabbt framskridande i projektet. Detta trots skenande inflation av byggkostnader, särskilt under pandemin.

Sundsvalls kommuns nya styrgrupp beslutade under andra halvan av 2021 att göra ett visst omtag främst gällande Sundsvalls räddningsstation. Detta på grund av bland annat en ny säkerhetskylagstiftning samt ett skärpt säkerhetsläge i vår omvärld. Sundsvalls räddningsstation blir en stor anläggning med många beroenden, samverkanspartners och den har ett större behov av säkerhetskylagd. Därför genomfördes en fördjupad säkerhetskylagdanalys under våren 2022.

Huvudprojektledare har tillsatts internt av Sundsvalls kommun och den nuvarande huvudprojektledaren påbörjade sitt arbete under slutet av år 2022. Samtidigt återstartade projekteringsarbetet med full kraft, då i form av byggnadens "fotavtryck" på den av Sundsvalls kommun anvisade fastigheten framför Sundsvalls sjukhus. Detta för att få grepp om fastighetens markförutsättningar att inrymma en ny räddningsstation samt lokaler för SOS Alarm AB. Det förändrade säkerhetsläget ställer exempelvis större krav på perimeterskydd, vilket tar viss mark i anspråk.

Det är även viktigt att utreda markförutsättningar och även byggnadstekniska behov av åtgärder ur perspektivet ett förändrat klimat, så att delar av verksamheterna exempelvis inte kan slås ut på grund av översvämningar vid skyfall.

Avseende Lidens räddningsstation har även där projekteringsarbetet återstartat. Här är markförutsättningarna i princip färdigutredda och klara, och Lidens räddningsstation fick klart med en lämplig tomt invid riksväg 86. En ny projekt- och tidplan upprättades under 2022.

Lidens räddningsstation beräknas vara klar i början av år 2025 och Sundsvalls räddningsstation år 2027.

Krav på en effektivare kommunal räddningstjänst

Erfarenheter från tidigare händelser, bland annat skogsbranden i Västmanland år 2014 och skogsbrandsommaren 2018, visar att räddningstjänsterna i Sverige behöver stärka sin förmåga att leda och genomföra räddningsinsatser under ansträngda förhållanden.

Förmågan att snabbt kunna organisera och växla upp nivån på operativa insatser behöver förbättras vid större och komplexa händelser eller när flera händelser inträffar samtidigt. I detta ligger bland annat att resursanvändning och

resursfördelning behöver effektiviseras, kompetens inom operativ ledning utvecklas samt i övrigt skapas ett robust och uthålligt ledningssystem. Systemet ska vara uppbyggt enligt de riktlinjer som anges i MSB:s (Myndigheten för samhällsskydd och beredskap) arbete för ett nationellt enhetligt ledningssystem (ELS). Rutiner ska finnas för att både ta emot och ge förstärkningar i förhållande till andra regionala ledningssystemens geografiska områden och nationellt.

Förändringar i lagen (2003:778) om skydd mot olyckor (LSO) har lett till större och mer omfattande krav på operativ ledningsförmåga hos räddningstjänsterna. Räddningstjänsterna ska ha stärkt sin förmåga till en ständigt fungerande övergripande ledning. Den förändrade lagstiftningen trädde i kraft den 1 januari 2021. Räddningstjänsterna hade därefter ett år på sig att genomföra förändringarna i sina ledningssystem. För att ha en tillräckligt stark förmåga att leda räddningsinsatser infördes Räddsam Västernorrland den 1 juni 2021, innebärande en läns gemensam struktur på den operativa ledningen. Detta innebär att det nu finns en samlad ledningsstruktur som har tillgång till länets samtliga operativa resurser. Den inre ledningen för systemet arbetar från räddningscentralen i Sundsvall tillsammans med SOS Alarm AB.

För att ytterligare öka den operativa ledningens styrkan och slagkraft vid större händelser har det sedan några år pågått ett arbete för att kunna införa ett gemensamt ledningssystem tillsammans med räddningstjänstorganisationerna i Jämtlands län samt tio räddningstjänster i Västerbottens och Norrbottens län (Räddningstjänstsamverkan R10). Starten på detta samarbete var tänkt att ske under år 2022, men arbetet har försenats och starten är nu planerad till 2023. Den inre ledningen kommer att utgå från en räddningscentral som finns på två platser: i Sundsvall och i Östersund. Genom modernt arbetssätt och senaste tekniken kommer personalen på de båda orterna att arbeta nära tillsammans. Samarbetet med SOS Alarm AB fortsätter på båda orterna. Ledningssystemet benämns Räddningsregion MittNorrland.

För ett kommande operativt ledningssamarbete, mellan de angivna räddningstjänsterna, finns en bra grund att stå på eftersom de nuvarande räddningscentralerna i Sundsvall och Östersund är uppbyggda på ett likartat sätt. Jämtlands räddningstjänstförbund tar ett särskilt ansvar för att Räddningstjänstsamverkan R10 integreras i samarbetet. Räddningsregionen kommer att omfatta cirka en tredjedel av Sveriges yta.

Om några år kan det också bli aktuellt att utöka det operativa ledningssamarbetet till att omfatta räddningstjänster från de sex nordligaste länen. Det är ett sådant ledningssamarbete för räddningstjänsten som betjänar ett geografiskt område med mer än en miljon invånare och har cirka 10 000 räddningsinsatser per år och som

MSB förordar vara mest optimalt för verksamheten. Ett förarbete med regelbundna samråd har startats upp. En tydlig gemensam struktur för samarbetet och en tidsplan har ännu inte tagits fram. Samarbetet går för närvarande under namnet Ledning Norr.

Räddningsregion MittNorrland, och senare Ledning Norr, kommer ytterligare att öka operativa förmågan för samtliga ingående räddningstjänster. Det är viktigt för MRF att fullt ut vara delaktig i att driva denna förändring för att på bästa sätt kunna påverka inriktning för och struktur på både den kommande räddningsregionen och ett framtida större samarbete.

Delar av kostnaderna för arbetet med att bygga upp förstärkt operativ ledningsförmåga inom räddningstjänsten täcks via det statliga stöd som från och med den 1 januari 2021 utgår till kommunerna. MSB finansierar också en mindre del av kostnaderna för den regionala ledningsutvecklaren som räddningstjänsterna i Västernorrlands och Jämtlands län gemensamt har tillsatt.

Investeringsbehovet

Förbundet har cirka 30 tunga fordon. Det är släckfordon, lastväxlare, höjdfordon, TMA-fordon, bandvagn och traktorer. Verksamheten kan liknas vid ett större åkeri. Normalt används ett tungt fordon av förbundet under cirka 15 år. Därtill kommer ett större antal mindre släckfordon, personbilar inklusive ledningsfordon och transportbil samt släpvagnar, i många fall med fast monterade motorsprutor.

MRF har också snöskotrar och sexhjulingar. Andra fordon än tunga används av förbundet under cirka 5 - 10 år. För släpvagnar och sådana med motorsprutor gäller betydligt längre användningstid. Sammanlagt har MRF över 100 besiktningspliktiga fordon.

För att kunna hålla en rimlig utbytestakt avseende tunga fordon behöver det köpas in två nya årligen. När det gäller personbilar och lätta lastbilar är behovet cirka tre per år. MRF leasar sex personbilar, varav två elhybrider. Räddningsfordonen är utrustade med materiel som i många fall är kostsamt. Det gäller släcksystem och olika former av annan specialutrustning.

En viktig del i MRF:s fordonspark är lastväxlarlösningar. Dessa innebär att förbundet behöver ha tillgång till lastväxlarflak för flera olika ändamål. Främst vattentankar med släcksystem fast monterade, men också containrar med utrustning avsedda för till exempel översvämning, rökskydd, skogsbrand och olyckor med farliga ämnen. Förbundet har cirka 35 containerflak.

Vid MRF finns också ett antal aluminiumbåtar, en större båt och en vattenskoter för räddningsinsatser. Det finns även en dykrobot. Rökskyddsutrustningen som förbundet har tillgång till är ett stort system av komponenter som finns på samtliga brandstationer.

Den materiel som MRF förfogar över för att utöva sin verksamhet är avgörande för att kunna genomföra till exempel räddningsinsatser av hög kvalitet.

Utöver investeringarna i fordon finns ett löpande behov av att se över och köpa in olika typer av personlig utrustning och gruppustrustning. Härtill kommer behovet av att byta ut materiel som används för utbildningar och kontorsutrustning.

Ett specifikt investeringsbehov är höjdfordonet i Ånge, som är från år 1991. Tidigare har diskussioner förts om detta kan avvecklas. Ett läge utan höjdfordon i Ånge skulle kräva relativt omfattande byggnadstekniska åtgärder i några flervåningshus i Ånge för att nå godkänt och bra brandskydd. Vid branden i flerfamiljshuset på Fridhemsvägen i slutet av år 2021 var höjdfordonet avgörande för att rädda livet på flera personer, varför det nu har beslutats att fordonet ska vara kvar under överskådlig tid. Beslutet innebär ett omfattande renoveringsbehov av fordonet på grund av att det är ålderstiget. Alternativet är att köpa ett nyare begagnat fordon. Att köpa ett helt nytt fordon kostar ungefär dubbelt så mycket som en renovering och är därför inte aktuellt.

Finansiering av investeringar

Ägarkommunerna beslutade under år 2022 att en utredning ska genomföras kring vilket sätt som MRF:s verksamhetsinvesteringar ska finansieras. Under de senaste decennierna har MRF:s årliga verksamhetsinvesteringar finansierats dels genom avskrivningar i driftbudgeten, dels genom årliga positiva resultat samt även till en del genom att finansiella medel har funnits på företagskontot (överskott från tidigare år).

Under de senaste åren har de årliga plusresultaten uteblivit och den finansiella reserv som funnits på företagskontot har krympt väsentligt. Det innebär att den finansieringsstrategi som tidigare funnits inte längre fungerar om inte ett tillskott görs på ramen för att återställa nödvändiga positiva resultat. En alternativ finansieringsstrategi kan då vara att förbundet istället upptar lån för framtida verksamhetsinvesteringar. Vilken strategi som är bäst för förbundet och ägarkommunerna på kort och längre sikt ska skyndsamt utredas under år 2023.

Pensionsförpliktelse

MRF har en kollektivavtalad pension där den avgiftsbestämda delen är 4,5 procent av pensionsgrundande lön upp till 7,5 inkomstbasbelopp och 30 procent på belopp därutöver som står för den förmånsbestämda delen. År 2022 var inkomstbasbeloppet 71 000 kronor och 7,5 inkomstbasbelopp är totalt 532 500 kronor, vilket motsvarar en månadslön om 44 375 kronor per månad.

Den totala pensionsförpliktelsen inklusive ansvarsförbindelsen är 168 502 000 kronor:

- Pensionsavsättning inklusive särskild löneskatt uppgår till 123 350 000 kronor.
- Ansvarsförbindelsen för intjänad pension innan år 1998 inklusive särskild löneskatt uppgår till 45 152 000 kronor.

Se not 9 och 12 för mer specifik redogörelse.

MRF har inga pensionsförpliktelser som har tryggats i pensionsförsäkring eller pensionsstiftelse.

Många år utan täckning för årliga kostnadsökningar inom driften

Under många år har förbundet inte fått ramökningar för att täcka årliga kostnadsökningar avseende verksamhetskostnader och övriga verksamhetskostnader (vanligen kallat driftkostnader), vilket succesivt blivit ett problem för förbundets ekonomiförsörjning. I snitt har driftkostnaderna stigit med omkring 800 000 kronor per år, med en tydligt ökande trend under de senaste åren. Det handlar bland annat om: ökande drivmedelskostnader, hyres- och fastighetskostnader, IT-kostnader och andra kostnader för tjänster i övrigt, kostnadshöjningar inom räddningstjänstutrustning samt ökande avskrivningskostnader (på grund av succesiva prishöjningar på brandfordon).

Därtill ställs i dag också högre krav på den kommunala räddningstjänsten från myndigheter. Dessa krav, som också är lagstiftade, är även de kostnadsdrivande.

Förbundet har historiskt kunnat hantera minskande ekonomiska resurser genom olika typer av effektiviseringar, rena besparingar samt även genom intäktsökningar från annat håll. Framför allt under åren 2021 och 2022 har den ekonomiska situationen blivit ohållbar. Förbundets ekonomiska reserver är också i stort förbrukade.

Ramen för år 2023 har därför justerats uppåt för att till del täcka driftkostnadsökningarna samt en hyreshöjning för Timrå nya räddningsstation. Detta är positivt men det finns osäkerhetsfaktorer som till exempel dagens inflationstakt.

Händelser av väsentlig betydelse

Pandemin har haft betydande konsekvenser för verksamheten och ekonomin vid MRF under åren 2020 och 2021, se även tidigare års årsredovisningar. I början av 2022 fanns en kvarstående effekt.

Under pandemin har förbundet arbetat med att säkerställa den samhällsviktiga verksamhet som förbundet bedriver. Kontinuitetsplanering både vad gäller personal och materiel har varit viktiga delar av arbetet. Förbundet har haft särskilda smittskyddande rutiner i verksamheten och i de egna lokalerna sedan pandemin startade. Under år 2022 har dessa succesivt kunnat avvecklas och succesivt under året har verksamheten i stort normaliserats ur ett pandemiperspektiv. Även tillsyns- och utbildningsverksamheten, som i princip låg helt nere under en period, har under året normaliserats förutom det faktum att det uppstått en arbetsanhopning. Detta på grund av de senaste årens svårigheter att bedriva sådan verksamhet.

Den andra stora händelsen av väsentlig betydelse under året har varit Rysslands invasion av Ukraina. En händelse som har fått stor påverkan på det säkerhetspolitiska läget i Sverige och världen. I dag beskrivs det säkerhetspolitiska läget som det sämsta sedan andra världskriget och i dagsläget finns det inget som tyder på att detta kommer att förbättras inom närtid. Kriget i Ukraina har även påverkat ekonomin med bland annat rusande energipriser och den högsta inflationsnivån på väldigt lång tid.

Dessa händelser har haft stor påverkan på både hushåll och företag under år 2022 och kommer fortsatt att ha stor påverkan under 2023. Att den civila beredskapen skulle stärkas hade det redan fattats beslut om innan invasionen av Ukraina, men i och med kriget blev behovet av att det genomförs skyndsamt mer påtagligt. Mer om hur denna utveckling i vår omvärld förväntas påverka både ekonomin och verksamheten inom MRF beskrivs under 4 Förvalningsberättelse, Förväntad utveckling.

Förväntad utveckling

Goda förutsättningar att lösa uppgifterna

MRF har goda förutsättningar att långsiktigt lösa uppgifterna på ett bra sätt. Förbundet har en stabil organisation och skicklig personal. De som söker anställning hos MRF har generellt bra kompetens.

Trots dessa förutsättningar föreligger utmaningar i att till exempel rekrytera brandingenjörer till förbundet. Även när det gäller brandmän på heltid, som har genomgått utbildningen Skydd mot olyckor, har det blivit tuffare under senare år att anställa tillräckligt många. Förbundet har hittills kunnat rekrytera tillräckligt med personal till RIB-verksamheten, trots att många räddningstjänstorganisationer har vakanser över tid inom denna verksamhet.

Personalens vardag viktig

Det är viktigt att den goda anda som generellt råder hos personalen får fortsätta. I sammanhanget är utvecklingsinsatserna inom värdegrunds- och arbetsmodellerna Vår Viktiga Vardag (VVV) och Vår Viktiga Framtid (VVF) angelägna att fortsätta arbeta med. Det är viktigt att kraftsamla kring att nå delaktighet i de frågor som bedrivs på arbetsplatsen, och i övrigt ha ett öppet arbetsklimat.

Gott samarbete regionalt och nationellt främjar en bättre verksamhet

Samarbetet med ägarkommunerna och andra samverkanspartners är viktigt. MRF har ett gott förtroende hos MSB, de centrala arbetsgivarorganisationerna Sveriges kommuner och regioner och Sobona samt andra räddningstjänster. Inte minst gäller detta den metodutveckling som förbundet i flera fall har kommit långt med. Förbundet deltar i ett större antal nationella arbetsgrupper.

Ett nära operativt samarbete inom hela länet, benämnt Räddsam Västernorrland, har startat upp sin verksamhet under år 2021. Samarbetet innebär ett gemensamt operativt ledningssystem i Västernorrland. Det planeras för att i ett andra steg under 2023 utöka detta ledningssystem tillsammans med räddningstjänstorganisationerna i Jämtlands län samt tio räddningstjänster i Västerbottens och Norrbottens län. Detta system kommer att benämnas Räddningsregion MittNorrland.

Ett arbete har inletts gällande ett operativt ledningssamarbete mellan räddningstjänster i de sex nordligaste länen. Arbetsnamnet för detta samarbete är Ledning Norr.

MRF strävar efter ett närmare samarbete med andra samhällsaktörer. Förbundets verksamhet har mycket att vinna på att arbeta nära tillsammans med exempelvis Polisen, ambulans, SOS Alarm AB samt ägarkommunernas skolor och individomsorg.

Personalomsättningen innebär utmaningar

Utmaningar som MRF har är att klara av den stora personalomsättning som väntar när många medarbetare inom de närmaste åren kommer att gå i pension. Förbundet behöver också en personalsammansättning som bättre speglar befolkningens.

När det gäller RIB-verksamheten förväntas det framöver bli svårare att rekrytera nya medarbetare. Detta med anledning av minskat befolkningsunderlag på landsbygden där RIB-stationerna är placerade och att färre personer bedöms ha sin huvudanställning på orten. En lösning är att andra kommunalt anställda kompletterar sin huvudanställning med RIB-uppdrag. En annan lösning är att det finns tillgängliga kontorsutrymmen på RIB-stationerna för personalen att använda för distansarbete i sina huvudanställningar och då samtidigt ha beredskap för MRF. Båda lösningarna tillämpas i förbundet med gott resultat.

Kommande industrietableringar

Inom Medelpad planeras i närtid för flera stora industrietableringar. Den allra största är en energiintensiv etablering inom Torsboda Industrial Park i Timrå kommun. En stor etablering i Torsboda kommer att vara ett positivt tillskott för hela regionen vad gäller arbetstillfällen och tillflyttning utav arbetskraft och är något som många hoppas på.

Förutom den större etableringen som det finns förhoppning om i Torsboda Industrial Park planeras det för flertalet andra industrietableringar inom Medelpad. I Ånge kommun planeras det till exempel för en stor industrietablering inom Alby industriområde för produktion av vätgas. Siten i Alby förbereds även för att fler etableringar ska kunna ske i samma område. Även i Ljungaverk förbereds områden för produktion av vätgas. I Sundsvalls kommun planeras det för en stor etablering för produktion av klimatneutralt fartygsbränsle, så kallat e-metanol.

Sammantaget innebär det här att vårt redan risk- och industritäta område kommer att få nya risker till området. Detta ställer krav inom hela kedjan, från tillstånd till drift, att ha kompetenta medarbetare som i både förebyggande och operativt syfte kan hantera dessa risker. Blir det sedan en större industrietablering kommer det vara en samhällsomvandling som vi inte har sett dess like av på väldigt lång tid. En samhällsomvandling som kommer att ha en positiv inriktning för vårt område, men som också kommer att komma med en förväntan på att de kommunala aktörerna gör det som krävs för att få till den positiva förändringen. Här kommer självklart MRF att ställa upp med de resurser som behövs för att bidra till en positiv framtidsutveckling för regionen.

Hantering av stora olyckor

Den största utmaningen är att på ett effektivt sätt kunna leda och hantera insatser vid större olyckor eller andra särskilt allvarliga händelser. Det är inte frågan om, utan när, den här typen av utmaningar drabbar Medelpad. Det blir allt vanligare med händelser som ställer höga krav på omfattande ledning och samverkan. Exempelvis påverkar successiva förändringar i klimatet riskerna för extremare natur- och väderhändelser. Det visar inte minst Västmanlandsbranden år 2014, det stora antalet svåra skogsbränder sommaren 2018 samt de extrema skyfallen i Gävleområdet år 2021.

Riskbilden i Medelpad för att olyckor och andra allvarliga händelser ska inträffa är i ett nationellt perspektiv sett också beroende av att det i landskapet finns ett avsevärt antal industrier och andra anläggningar som i sin verksamhet hanterar större mängder farliga ämnen, så kallade SEVESO-anläggningar. I Sverige är det endast Göteborgsområdet samt området vid Linköping och Norrköping som har ungefär lika många sådana anläggningar.

Ett försämrat säkerhetsläge med uppbyggnad av civil beredskap samt stärkt befolkningsskydd

Kraven på att utveckla, förbättra och skala upp arbetet med kommunal civil beredskap kommer under de närmaste åren att vara stora. Arbetet är komplext och ställer krav på flera olika specialistkompetenser som tillsammans ska genomföra beredskapshöjande åtgärder för en totalt sett väl fungerande kommunal civil beredskap. Med en sådan beredskap avses arbetet med krisberedskap och civilt försvar tillsammans. I detta ingår såväl förvaltningarnas som bolagens arbete med civil beredskap, och inte minst MRF.

Därutöver har MRF ett behov i form av både förväntningar och krav på att stärka sin förmåga att utföra räddningstjänst under höjd beredskap (RUHB). Även här är det ett komplext arbete som omfattar befolkningsskydd, hantering av ammunition som inte exploderat, arbete i rasmassor och mycket mer. Arbete med att stärka detta område kommer att kräva resurser. Framgent kan statsbidrag i allt större omfattning förväntas komma. Dock förväntas statsbidragen även fortsättningsvis ges till ägarkommunerna, som har det lagstadgade ansvaret för kommunal räddningstjänst. Det är då viktigt att delar av dessa medel kommer förbundet till godo. Fram tills dags datum har förbundets verksamhet i begränsad omfattning fått ta del av de statsbidrag som ägarkommunerna har erhållit inom beredskapsområdet.

En ny säkerhetsskyddslag infördes i slutet av år 2021 vilken ställer högre krav på säkerhetsskydd inkluderande informationssäkerhet. MRF har vidtagit flera viktiga åtgärder och fler är på gång. Vidare har MRF krigsplacerat sin personal och personalsäkerheten höjs.

Flertalet andra verksamheter som är en del i det samlade krishanteringsarbetet har en större geografisk utbredning än en kommun. Detta förhållande gäller statliga myndigheter som till exempel Försvarsmakten, Livsmedelsverket, Socialstyrelsen och Trafikverket men även hälso- och sjukvårdsregionen samt företag som till exempel olika dagligvaru-, kommunaktions- och kraftförsörjningsbolag. Sådana myndigheter och företag förväntas ofta ha en önskan om att kommunicera med färre parter än med varje enskild kommun.

Därför ser MRF ett behov av att ägarkommunerna och även länets kommuner samarbetar i utvecklingen av civil beredskap. Förutom att arbetet kan bedrivas mer resurseffektivt genom samarbete så underlättas konkreta resultat i förhållande till aktörer som ovan nämnda. Flera kommuner tillsammans torde ha större möjlighet, än varje kommun för sig själv, att påverka och få gehör för viktiga önskemål och åtgärdsbehov.

Förutom att MRF har ett eget ansvar inom RUHB och befolkningsskydd så är förbundet berett att bidra till att ägarkommunernas civila beredskap utvecklas på ett bra sätt. Detta utifrån det försämrade säkerhetsläget, men också utifrån ett

alltmer extremt klimat med betydande risker samt andra risker. Vidare kan stärkt beredskap inom ett område också ge stärkt beredskap inom ett annat område, under förutsättning att arbeten samordnas och genomförs utifrån ett helhetsperspektiv.

Personal- och ekonomifrågor prioriteras

Internt är det viktigt att MRF fortsätter arbeta med att HR, ekonomi och övrig administration har en långsiktig stabilitet över tid.

För att skapa förutsättningar för en positiv utveckling ska MRF fortsätta prioritera chefs- och ledarutveckling samt annan kompetensutveckling. Detta inkluderar satsningar på kompetensutvecklingsplattformen MRF-akademien samt gott samarbete med olika samarbetspartners som exempelvis Servicecenter inom Sundsvalls kommun och centrala arbetsgivarorganisationer. Även struktur i arbetet samt återkommande uppföljning är viktigt.

En väl fungerande ekonomiförsörjning med tydlig ansvarsfördelning, god framförhållning och bra internkontroll är avgörande för att utveckla verksamheten.

Osäkerhet angående ekonomin

MRF har begränsade möjligheter att med nuvarande verksamhetsnivå ytterligare kunna minska kostnaderna. Efter flera års stram ekonomihushållning återstår endast mindre delar att göra. Eftersom förbundet inte tidigare fått kostnadstäckning för årliga ökning avseende driftkostnader så har MRF:s ekonomiska stabilitet minskat kännbart under de senaste åren. Förutsättningarna att kunna öka intäkterna i förhållande till idag är väldigt begränsade.

Positivt är att ramen för år 2023 har justerats uppåt för att täcka driftkostnadsökningar samt hyreshöjning för Timrå nya räddningsstation, men med dagens inflationstakt och drivmedelspriser riskerar ändå ekonomin att fortsätta att urholkas.

Förbundet kommer inom en nära framtid att behöva låna till verksamhetsinvesteringar som till exempel tunga fordon. Lån medför räntekostnader och avgifter, vilka då kommer att belasta ekonomin. Den av ägarkommunerna beslutade utredningen kring vilket sätt som MRF:s verksamhetsinvesteringar framgent ska finansieras behöver därför skyndsamt komma med sitt resultat och peka ut riktningen för hur investeringar ska finansieras.

Förbundet har under många år genomfört effektiviseringar som har haft direkt ekonomiska effekter. MRF har under tidsperioden 1990 - 2016 på olika sätt genomfört en rad rationaliseringar gällande fordonsparken. Utifrån dagens penningvärde har MRF under nämnda period minskat kostnaderna för inköp av fordon med drygt 30 miljoner kronor beräknat på de nyanskaffningskostnader som skulle ha varit idag för motsvarande fordonstyper.

Noterbart är dock att i dagsläget pågår diskussioner, inom bland annat MSB, om att svensk räddningstjänst istället för att rationalisera bort eller sälja äldre fordon ska förrådsställa dem i beredskapssyfte. Det kan komma statsbidrag för detta ändamål.

Besparingar har genomförts avseende personalkostnader. Sedan år 2015 har antalet heltidsanställningar minskat med fyra stycken.

Sammanfattningsvis är den ekonomiska situationen delvis fortsatt bekymmersam och skapar viss osäkerhet inför framtiden. MRF har under åren 2021 och 2022 genomfört ett politiskt beslutat arbete för att i ett brett perspektiv jämföra kostnader och intäkter mellan förbundet och nio andra räddningstjänster. I detta sammanhang beaktas också riskbilden i samhället. Resultatet har kommunicerats med ägarkommunerna som en del i en pågående dialog angående den långsiktiga ekonomiförsörjningen.

Beslutade förändringar i lagen om skydd mot olyckor, bland annat angående krav på förstärkt operativ ledningsförmåga och införande av nationellt mål för olycksförebyggande verksamhet, kommer att ställa högre krav på räddningstjänsterna att lösa sina uppgifter. Då behöver förbundet behålla de särskilda medel som har pekats ut för ändamålet i det allmänna kommunbidraget.

Styrning och uppföljning av den kommunala verksamheten

Av ägaruppdraget framgår att MRF ska ha en MRP (mål- och resursplan) som ett årligt styrdokument för sin verksamhet. Eftersom förbundet, enligt kommunalförbundslagen (1985:894) är att anse om en egen kommun, gäller de kommunala redovisningsreglerna fullt ut. Det upprättas två tertialredovisningar med tertialbokslut och en årsredovisning med årsbokslut.

Ägarkommunernas krav på uppföljning framgår av ägaruppdraget. I första hand genomförs uppföljning i förhållande till dessa kommuner genom två årliga ägarråd. Direktionens ansvar framgår av förbundsordningen. Det är direktionen som beslutar om MRP, tertialredovisningar och årsredovisning.

När det gäller ekonomisk styrning följer MRF i tillämpliga delar Sundsvalls kommuns ekonomiska styrprinciper. Detta framgår av ägaruppdraget. Eftersom MRF, som en del av Sundsvalls kommunkoncern, ska köpa ett basutbud av ekonomiska tjänster från kommunens servicecenter, behöver förbundet följa centrets ekonomiska rutiner.

För den interna kontrollen följer MRF i tillämpliga delar Sundsvalls kommuns styrdokument för sådan kontroll. Det görs årligen ett antal internkontroller som sedan följs upp. Förbundschefen upprättar sin självdeklaration över styrning och uppföljning av verksamheten. Det upprättas även en sammanställning över den årliga internkontrollen vid MRF. Alla handlingar redovisas till direktionen som beslutar om att godkänna den årliga internkontrollen. Handlingarna redovisas också till respektive ägarkommun.

Mål och aktiviteter

Kort sammanställning av mål i MRP och handlingsprogram

Mål i MRP – bedömning av målet

- En aktiv roll i arbetet med social hållbarhet.
Målet bedöms vara uppfyllt.
- Oavsett vad som händer ska räddningstjänsten fungera.
Målet bedöms vara uppfyllt.
- Ansvarsfullt miljöarbete.
Målet bedöms vara uppfyllt.
- Kvalitet och rättssäkerhet i fokus.
Målet bedöms vara uppfyllt.
- Nya räddningsstationer i Sundsvall, Timrå och Liden.
Målet bedöms vara delvis uppfyllt.
- Personalpolitik i framkant.
Målet bedöms vara uppfyllt.
- En god ekonomisk hushållning.
Målet bedöms inte vara uppfyllt.

Mål i handlingsprogram – bedömning av målet

- Den förebyggande verksamheten ska arbeta för att hela samhället ska ha ett gott skydd mot olyckor.
Målet bedöms vara uppfyllt.
- Räddningstjänstens förmåga till räddningsinsats skapar trygghet och alla räddningsinsatser genomförs på ett professionellt sätt.
Målet bedöms vara uppfyllt.

Mål och indikatorer kopplat till MRP

Den här mål- och resursplanen har ett helt nytt sätt att beskriva målen med indikatorer som sätt att mäta måluppfyllnad. Syftet med indikatorerna är att de tillsammans ska ge en sammanvägd bedömning av hur väl målet har uppfyllts eller om arbetssättet behöver förändras för att bättre uppnå målsättningen. År 2022 är dock första året som indikatorer används, det finns alltså inga jämförelsetal på de flesta av indikatorerna och det kan vara svårbedömt om målen är uppfyllda i tillräckligt hög grad.

› En aktiv roll i arbetet med social hållbarhet

Ett socialt hållbart samhälle är inkluderande, jämlikt och tryggt och betecknas även av ett samhälle där människor känner sig delaktiga och har tillit till samhället. Människorna i ett socialt hållbart samhälle lever ett gott liv med god hälsa och utan orättfärdiga skillnader. Det socialt hållbara samhället tål påfrestningar bättre, är anpassningsbart och mer förändringsbenäget.

MRF:s uppdrag är använda sitt förtroende som organisation för att aktivt bidra i arbetet med social hållbarhet och därmed ge bättre förutsättningar för alla individer i våra ägarkommuner att få möjlighet att leva ett gott liv.

Indikatorer

» Öppna jämförelser, trygghet och säkerhet (SKR)

Den kategori i jämförelsen som används är A6 – Otrygghet och oro.

Tyvärr saknas värde för Ånge i den kategorin. Både Sundsvall och Timrå ligger över mediankommunens värde, vilket kan indikera känslan av trygghet enligt den här mätningen är god i Sundsvall och Timrå.

Syftet med den här indikatorn är att ge en indikation på om insatserna från räddningstjänstens sida bör intensifieras för att stärka känslan av trygghet i kommunerna.

» Antal anmälda skadegörelsebrott inom skolans fastigheter

För Sundsvalls kommun har skadegörelsen ökat något jämfört med år 2021. Antalet bränder ligger på ungefär samma nivå som tidigare. För Timrå kommun ligger också antalet skadegörelser något högre än tidigare år. För Ånge kommun görs tyvärr ingen sammanställning över skadegörelsen som vi har kunnat ta del av. Syftet med den här indikatorn är detsamma som för den ovanstående, att ge en indikation på om MRF på något sätt kan behöva förstärka arbetet med trygghetsskapande åtgärder för att stärka arbetet med att hålla skadegörelsen på en låg nivå.

» Antal tillfällen där MRF själv skapat aktiviteter som syftar till social hållbarhet

Under året har MRF själv skapat cirka 16 aktiviteter som syftar till social hållbarhet. Det tydligaste exemplet är träningen för äldre på Timrå brandstation som kallas TUFF (Träning, Utbildning, Fallförebyggande). Men även till exempel våra egna VVV-dagar där all heltidspersonal utbildades inom suicidprevention genom ”Våga fråga”-utbildning.

» Antal tillfällen där MRF stöttat andra aktörer i aktiviteter som syftar till social hållbarhet

Under året har MRF deltagit i ett trettiotal aktiviteter där vi har stöttat andra aktörer på olika evenemang eller aktiviteter. Exempelvis har MRF deltagit som trygghetsskapande aktör under större evenemang, skolavslutning, tillsammans

med Vuxna på stan, deltagande i Pridefestivalen med mera. MRF deltar även i kommunernas Sociala hållbarhetsråd, Trygghetsråd och Råd för trygghet och hälsa samt veckovisa samverkansgrupper där sådana finns.

MRF har även stöttat Sundsvalls kommun med processledare i ”Ett Sundsvall som håller ihop” vilket har till syfte att minska de ekonomiska och sociala klyftorna i kommunen. Suicidpreventionsarbetet i samarbete med Sundsvall och Timrå kommun har totalt sett renderat i cirka 900 utbildningsinsatser. Genom sociala medier har MRF även stöttat olika initiativ kopplat till social hållbarhet, ett exempel på detta är arbete för minskat våld i nära relationer.

Koppling till Agenda 2030

Mål 3 God hälsa och välbefinnande

Mål 4 God utbildning

Mål 5 Jämställdhet

Mål 6 Rent vatten och sanitet för alla

Mål 10 Minskad ojämlikhet

Mål 11 Hållbara bostäder och samhällen

Mål 13 Bekämpa klimatförändringarna

Mål 16 Fredliga och inkluderande samhällen



Bedömning av måluppfyllelse

Under pandemiåren 2020 och 2021 var aktiviteter som syftade till att stärka den sociala hållbarheten starkt reducerade, under 2022 har däremot den här verksamheten kunnat återupptas fullt ut. MRF får många förfrågningar om deltagande på olika aktiviteter och där det finns ett syfte och mål med aktiviteten som går hand i hand med våra egna målsättningar inom området så prioriterar vi att delta.

Ett eget initiativ som haft positivt utslag är att skiftpersonal har genomfört utbildningsinsatser för personalen som samtidigt haft positivt utslag för tryggheten på platsen. Ett exempel på det här är när man har förlagt övning i närheten av där ungdomar vistas och därmed funnits i närheten som trygghetsskapande aktör men även skapat nyfikenhet hos ungdomarna för organisationens arbete.

Något som verkligen har varit saknat under pandemin är vår närvaro på skolorna genom utbildning av eleverna i förskoleklass, åk 5, åk 8 och gymnasiets åk 2. Dessa utbildningar syftar till att lära barnen hur man agerar i händelse av brand men även till att man ska vara rädd om varandra och sin skola. Vid behov har även konsekvensamtal genomförts med elever för att understryka vad agerandet kan få för konsekvenser för individen och förhindra att liknande agerande sker igen.

Indikatorerna om trygghet och skadegörelse indikerar i dag inte att det är någon utveckling som är oroväckande, men utvecklingen måste så klart följas över tid, vilket i första hand görs av respektive kommun. MRF deltar i kommunernas

veckovisa samverkansgrupper där det finns och även i de råd för trygghetsfrågor (olika namn i de olika kommunerna) vilket ger snabba indikationer och möjlighet att sätta in åtgärder med kort varsel för att stävja en negativ utveckling.

Summerat de båda målen om aktiviteter så innebär det i genomsnitt minst en aktivitet i veckan, oftast fler och detta är ett arbete som alla personalgrupper är delaktiga i. Utöver detta har arbete skett inom till exempel suicidprevention och Ett Sundsvall som håller ihop vilket renderar i ett stort antal tillfällen under året som syftar till att öka den sociala hållbarheten i kommunerna. Dessutom sker informationsinsatser via exempelvis sociala medier och webbsida.

Måluppfyllelse inom målet att ha en aktiv roll i arbetet med social hållbarhet bedöms därmed som god.

› Oavsett vad som händer ska räddningstjänsten fungera

MRF ska ha tillgång till en god omvärldsbevakning i syfte att tidigt upptäcka signaler avseende en krishändelser. När en krishändelse är under uppsegling, men även då en händelse plötsligt inträffar, ska en stab snabbt kunna agera och hantera situationen utifrån aktuella behov.

Därutöver ska viktiga system för operativ räddningstjänst alltid fungera. Därför behöver de vara redundanta. Oavsett tidpunkt eller längd på den störning som inträffar så ska den operativa verksamheten fungera.

Indikatorer

» Antal krisberedskaps- och stabsutbildningar

Pandemin åren 2020-2022 innebar ett omfattande stabsarbete för att hantera pandemins påverkan på organisationen. Därefter kom stabsarbete i samband med ett försämrat säkerhetsläge under år 2022. Det innebar att vi har tillämpat stabsarbete skarpt under en längre tidsperiod. Därmed har det inte funnits något behov och inte heller något utrymme för att genomföra stabsutbildningar under 2022.

» Antal krisberedskapsövningar

En övning och utbildning med inriktning på att hantera översvämning i ett förändrat klimat har genomförts för skift och insatsledare/inre befäl.

Koppling till Agenda 2030

Mål 11 Hållbara bostäder och samhällen



Bedömning av måluppfyllelse

Tillsammans med arbetet beskrivet under ovan indikatorer plus andra åtgärder som omfattas av sekretess och säkerhetsskydd så bedöms måluppfyllelsen under år 2022 att vara tillfredsställande.

› Ansvarsfullt miljöarbete

Syftet är att MRF ska medverka till att vi lämnar över en fungerande och hållbar naturmiljö till kommande generationer.

MRF:s förmåga att hantera naturolyckor har stärkts, men kan komma att behöva öka ytterligare vartefter klimatet förändras och risker för extremt väder ökar. Likaså är området miljöräddning viktigt. I samband med miljöolyckor kan snabbt stora miljövärden hotas och förmågan att reducera miljöskador i samband med olyckor är viktig. Här ska förbundets förmåga och kunskaper hos personalen vara på en hög nivå.

När det gäller organisationens eget klimatavtryck så kommer nya räddningsstationer delvis att underlätta arbetet när dessa har tagits i anspråk. Vidare kommer MRF:s mindre fordon succesivt att bytas ut till fossilfria alternativ. Vad gäller de större räddningsfordonen följer förbundet den teknikutveckling som sker. Och vad gäller MRF:s inköp av varor i övrigt så kommer klimatfrågan att värderas i en allt högre grad.

Indikatorer

» Förbrukning av fossil diesel

Under år 2022 har en digital nivåmätare monterats i MRF:s dieseltank vid Sundsvalls brandstation. Dieseltanken används för att tanka brandfordon i Sundvall och står för den största andelen av förbundets förbrukning. Via den digitala mätaren avläses nu förbrukningen månadsvis. Tillsammans med den tankning som sker på bensinstationer kommer förbrukningen nu att under år 2023 och framöver följas upp på ett mer noggrant sätt.

» Antal miljöfordon

Förbundet hade under år 2022 två mindre elhybridfordon. En ren elbil beställdes för drygt 1 år sedan, men den levererades inte under 2022. Leverans av denna väntas ske under första halvåret 2023. Ytterligare beställningar av mindre elfordon eller hybridfordon är också planerade under år 2023. Samtliga av dessa fordon är leasingbilar och det handlar då inte om de större räddningsfordonen.

» Antal medarbetare som erhållit utbildning i miljöarbete

Ett omfattande digitalt utbildningsmaterial kring klimatförändringar har tagits fram under år 2022. Utbildningen berör klimatförändringar som fenomen, vilka förändringar som har skett redan idag och vad vi kan förvänta oss i framtiden, vilka olika risker som det innebär och vad vi behöver göra för att hantera dessa risker. Syftet är bland annat att ytterligare stärka vår förmåga att bedriva effektiv räddningstjänst och krisberedskap vid extrema väderhändelser.

Utbildningen har tagits fram i samarbete med MSB och flera andra räddningstjänster. Utbildningen kommer att ligga på MSB:s utbildningsportal. Men utbildningen kommer också att ligga på MRF:s egen utbildningsportal (MRF Akademin). Syftet är att alla heltidspersonal ska genomföra utbildningen under 2023 (både som egenstudier och i grupp, anpassat efter arbetsgruppens funktion inom MRF).

Koppling till Agenda 2030

Mål 6 Rent vatten och sanitet för alla

Mål 7 Hållbar energi för alla

Mål 11 Hållbara bostäder och samhällen

Mål 13 Bekämpa klimatförändringarna

Mål 15 Ekosystem och biologisk mångfald



Bedömning av måluppfyllelse

Arbetet har fortlöpt enligt plan. Bedömningen är också att både medvetenheten och kunskapen inom organisationen kring viktiga miljöfrågor och kring klimatförändringars effekter succesivt ökar. Sammantaget bedöms därför måluppfyllelsen för år 2022 som god.

› Kvalitet och rättssäkerhet i fokus

MRF ska ha en hög kvalitet på sin verksamhet. Erfarenheter som nås efter behandling av inkomna avvikelser av olika slag ska tas tillvara på ett sätt som innebär lärande tillbaka in i organisationen.

Myndighetsutövningen ska vara rättssäker. Tillgängligheten ska vara god samt det ska råda ordning och reda inom förvaltningen. Vad gäller rättssäkerhet och tillgänglighet ska följande uppnås. En begäran att få ta del av en allmän handling ska prövas skyndsamt. Det ska gå att nå MRF för kommunikation med förbundet med kort varsel kopplat till ärendets vikt. Hemsidan ska vara uppdaterad. Personer som kontaktar MRF via telefonväxeln ska få en bra service. Diarieföringen ska hanteras väl strukturerat enligt gällande regelverk.

Återkoppling och dokumentation av åtgärder som genomförs av förbundet, ska vara grunden för ett väl vårdat förtroende i förhållande till MRF:s kunder och andra som förbundet stödjer i sin verksamhet.

Indikatorer

» Antal ärenden kvalitetsledningssystemet hanterar

Under året har 14 stycken olycksundersökningar upprättats. En olycksundersökning innebär systematisk kartläggning i efterhand av hur en enskild olycka har uppkommit. Under samma tid har 52 stycken After Action Review (AAR) genomförts efter räddningsinsatser. AAR-metoden är ett verktyg för ständigt lärande och utveckling av individer, grupper, förmågor och verksamheter.

» Antal ärenden avvikelshanteringssystemet hanterar

Under året har cirka 200 avvikelseärenden registrerats. Runt 75 procent av dessa avser fordon och annan räddningsmateriel. Resten avser brister i fastigheter eller radiokommunikation.

» Svarsstatistik från telefonväxel

Det har hittills inte varit möjligt att få fram svarsstatistik från telefonväxeln värd att presentera. År 2022 är första hela året som Sundsvalls kommuns telefonväxel svarar för telefonsamtal till MRF. Mobiltelefoner i organisationen, vars innehavare har särskilda uppgifter för att ge allmänheten service, är till stora delar kopplade till telefonväxeln. Fasta anknytningar finns det endast ett fåtal av i organisationen. Bedömningen är att svarstiderna i telefonväxeln är relativt korta och att en majoritet av samtalen når personal som har ansvar för att hantera ett ärende. Under år 2023 förväntas gängse mätningar av svarsstatistiken genomföras.

» Antal besökare på hemsidan

Under perioden maj - december registrerades 17 199 besök på MRF:s hemsida vilket får bedömas som tillfredsställande.

» Antal avvikelser vid internkontroller

Under år 2022 har förbundet arbetat med att åtgärda anmärkningar gällande 2021 års kontrollpunkter. Ett arbete har startats upp för att förbättra och utveckla samverkansarbetet ytterligare. Materialet med riktlinjer för introduktion för olika personalkategorier håller på att ses över för att nyanställda bland annat ska känna sig välkomna och få en bild av hela förbundets uppdrag. När det gäller intern och extern representation har dokumentation vilken beskriver anledning till representationen samt bifogande av kvitton och lista med personer som avses setts över och skärpts.

» Anmärkningar vid tillsyner av MSB

Under året har MSB inte utfört någon tillsyn av MRF:s verksamhet. Därför finns inga anmärkningar för år 2022. Anmärkningar från tidigare tillsyner, då länsstyrelsen hade ansvaret, har åtgärdats.

» Slutsatser vid granskningar av revisionen

MRF – direktionen tillsammans med förvaltningen – har gått igenom och värderat de slutsatser som revisionen har givit i sina granskningar. Därefter har förvaltningen arbetat med att göra förbättringar i verksamheten där sådana eftersträvas. Detta gäller för år 2022 slutsatser i granskningar efter årsredovisning 2021 och delårsrapport 2, 2022 samt i sakområdesgranskning avseende jämställdhets- och likabehandlingsarbete.

Koppling till Agenda 2030

Mål 11 Hållbara bostäder och samhällen

Mål 16 Fredliga och inkluderande samhällen



Bedömning av måluppfyllelse

Målet bedöms vara uppfyllt. MRF har ett väl utvecklat kvalitetssystem efter räddningsinsatser. Det finns fungerande rutiner i organisationen för lärande av förhållanden som kommer fram vid olycksundersökningar och AAR-hantering. Saker som är kvar att göra är att i text beskriva kvalitetsledningssystemet men utevaron av en sådan helhetsbeskrivning påverkar inte det faktum att det görs ett bra arbete i denna del redan i dag.

Avvikelsehanteringen fungerar också bra med tydliga rutiner för användande av olika funktioner i e-tjänster. Också i denna del återstår det att i text beskriva avvikelsehanteringssystemet och också bättre säkerställa att återkoppling ges inom den tid som förmedlas gälla för ett ärende. Det finns ingen anledning att ifrågasätta att servicen är god när samtal förmedlas via telefonväxeln och när hemsidan används för att skaffa information eller för användande av e-tjänst på sidan.

MRF har ett strukturerat sätt att arbeta med avvikelser vid internkontroller liksom att arbeta vidare med de slutsatser som ges av revisionen i granskningsrapporter.

› Nya räddningsstationer i Sundsvall, Timrå och Liden för framtidens verksamhet

Nya lokaler färdigställs och tas i bruk vilka på ett bra sätt stödjer målen för verksamheten vid MRF. Detta innebär också att lokalerna svarar upp emot verksamhetens behov vid förbundet under många decennier framåt. Och detta till rimliga kostnader över tid. När det gäller SOS Alarm AB ingår det i företagets strategiska val att satsa på verksamhet i Sundsvall. SOS Alarm AB har därför krav på när byggnaden i Sundsvall ska stå klar.

Indikatorer

» Byggtid för respektive byggnad

» Byggekostnader för respektive byggnad

» Funktionalitet vid drifttagande av lokalerna inkluderande arbetsmiljö, säkerhetsskydd, redundans etcetera, det vill säga att få saker behöver rättas till i byggnaderna efter drifttagande

Timrå räddningsstation har under år 2022 varit under byggnation och stationen kommer att invigas under andra halvan av 2023. I dagsläget pekar det mot god måluppfyllelse för respektive indikator, men det är först då byggnaden i Timrå står klar och har driftsatts som indikatorerna fullt ut kan följas upp. Sundsvall och Liden ligger något år framåt i tiden. Se även 4 Förvaltningsberättelse, avsnittet Nya räddningsstationer, där beskrivningen av läget för byggnation av de tre räddningsstationerna beskrivs mer i detalj.

Koppling till Agenda 2030

Mål 3 God hälsa och välbefinnande

Mål 5 Jämställdhet

Mål 11 Hållbara bostäder och samhällen

Mål 12 Hållbar konsumtion och produktion

Mål 13 Bekämpa klimatförändringarna

Mål 16 Fredliga och inkluderande samhällen



Bedömning av måluppfyllelse

I detta tidiga läge bedöms att måluppfyllelsen för Timrå räddningsstation sannolikt kommer att bli god. Vad gäller Sundsvall och Liden har tidplaner i viss mån har spräckts, men det har funnits goda skäl för denna försening. Det handlar bland annat om betydligt högre krav på säkerhetsskydd i ett försämrat säkerhetsläge, vilket framför allt berör Sundsvalls räddningsstation som inkluderar ledningscentral och SOS Alarm AB.

› Personalpolitik i framkant

MRF:s chefer och skyddsombud ska löpande ges kompetensutveckling inom arbetsmiljöområdet för att säkerställa en hög kvalitet på arbetsmiljöarbetet samt att vi följer gällande lagar och föreskrifter.

En kunskapshöjning ska förmedlas till samtliga medarbetare när det gäller psykisk ohälsa, vilken ska resultera i att vi vågar fråga och på så sätt kan upptäcka och hjälpa vid sådan ohälsa.

Indikatorer

» Antal genomförda chefs- och ledarskapsinsatser

Under år 2022 har det genomförts flertalet insatser för att kompetenshöja våra ledare. Förutom löpande utbildningar inom det operativa området har det genomfört en grundläggande arbetsrättsutbildning om två dagar samt en gemensam utbildning koppla till grupputveckling för organisationens samtliga chefer. Därutöver har chefer i olika konstellationer genomfört egna verksamhetsdagar med utbildningsinslag efter behov.

» Antal medarbetare som erhållit BAM-utbildning (Bättre arbetsmiljö)

Under år 2021 genomfördes BAM, en tre dagars arbetsbetsmiljöutbildning för samtliga chefer. Under år 2022 var målsättningen att genomföra en enklare variant för samtliga medarbetare. Detta har flyttats fram till år 2023. Rekryteringen till ett nytt "växthus", vårt ledarförsörjningsprogram, genomfördes även under hösten 2022, som gör att vi säkrar behoven för framtiden.

» Andelen kvinnliga brandmän och att den fortsätter att öka inom uttryckande verksamhet från nuvarande nivå på 13,5 procent

Antalet kvinnor inom den uttryckande verksamheten uppgår nu till 14 procent. Det finns ett stort engagemang inom organisationen och vi ser att denna utveckling kommer att fortsätta i rätt riktning.

» Andelen medarbetare inom MRF med annan etnisk bakgrund och att den fortsätter att öka från nuvarande nivå på 1 procent

Andelen medarbetare med annan etnisk bakgrund har inte förändrats under året.

Koppling till Agenda 2030

Mål 3 God hälsa och välbefinnande

Mål 5 Jämställdhet

Mål 8 Anständiga arbetsvillkor och ekonomisk tillväxt

Mål 10 Minskad ojämlikhet



Bedömning av måluppfyllelse

MRF säkerställer kompetensen hos sina chefer och ledare med god marginal både operativt och övrigt. MRF tar också ansvar för att säkra den framtida kompetensen genom att erbjuda deltagarna i växthus utbildningsinsatser inför kommande chefsuppdrag, vilket gör dem tryggare i sin framtida roll.

MRF jobbar även aktivt med att öka andelen kvinnor inom uttryckande verksamhet och MRF ses som goda förebilder i landet. Att öka den etniska mångfalden är något som de flesta räddningstjänster kämpar med. MRF är inget undantag. Inom den operativa verksamheten är urvalet inför rekryteringar lågt, då det finns mycket få elever från utomeuropeiska länder inom SMO-utbildningen.

Sammantaget är bedömningen av måluppfyllelsen god.

› En god ekonomisk hushållning

MRF:s ekonomi ska vara i balans och långsiktigt hållbar genom en god budgetföljsamhet. Det ska finnas en långsiktighet i ekonomiförsörjningen med en tydlig ansvarsfördelning. Det är viktigt med en ekonomisk buffert för att kunna investera med egna medel.

Förbundet ska uppnå en bra nivå på kostnadseffektivitet i sin verksamhet. Detta bland annat genom att stärka uppföljningen av förbundets inköp, både avseende avtalstrohet och direktupphandlingar.

MRF har ett behov av täckning för årliga kostnadsökningar inom driften.

Indikatorer

Belopp redovisas avrundat till tusental.

» Ett positivt resultat beräknat på minst 2 procent av medlemsbidraget sett i ett treårsperspektiv

Resultatet för år 2022 landade på -1 470 000 kronor vilket gör att förbundet inte klarar av 2 procentmålet. För att klara av det målet hade resultatet behövt vara 2 460 000 kronor vilket gör att vi var 4 092 000 kronor ifrån måluppfyllelse.

» En självfinansieringsgrad på minst 100 procent för att kunna finansiera investeringar med egna medel

Självfinansieringsgrad

Tkr (tusen kronor)

2022-12-31	
DEN LÖPANDE VERKSAMHETEN	
Rörelseresultat	-1 470
Avskrivningar	5 493
Investeringsutrymme	4 023
Investeringar, aktiverade 2022	5 669
Investeringar, påbörjade 2022	3 932
Totala investeringar	9 601
SJÄLVFINANSIERINGSGRAD	42%

Förbundet har en självfinansieringsgrad på 43 procent. För att uppfylla målet med 100 procent hade resultat behövt landa på 4 048 000 kronor. MRF behöver ofta flytta investeringar som budgeterats på tidigare år men som inte hinner byggas färdigt på grund av sena leveranser etcetera. År 2022 har MRF tagit kostnaden med 2 692 000 kronor för en lastväxlare som tillhör 2021 års budget. Hade förbundet inte haft den kostnaden hade vi klarat målet med ett resultat på 1 356 000 kronor.

» Sjukskrivningsnivån

MRF har satt som mål att sjukskrivningsnivån inte ska överstiga 4 procent vilket gör att förbundet klarar detta mål även år 2022. Sjukfrånvaron för 2022 ligger totalt på 3,5 procent mot 3,3 procent år 2021.

» Avtalstrohet vid inköp i procent

MRF planerade att påbörja arbeta med avtalstroheten under slutet av år 2022 men har på grund av brist på resurser fått skjuta på det till år 2023 istället.

» Minska kostnaden för inköp med 1 procent per år under en treårsperiod med beaktande av årliga kostnadsökningar

När förbundet tittar på denna indikator blir det tydligt att vi har varit otydliga i vad det är vi vill uppnå och att målet är svårt att mäta. Vilka kostnader är det vi menar och hur ska dessa kunna mätas? Är det vissa leverantörer eller är det alla kostnader

och vad säger det målet i så fall. När det gäller avtal är det lätt att se de årliga kostnadsökningarna men förbrukningsvaror och andra produkter blir svårare. MRF behöver specificera vad detta mål gäller och vad det är vi vill mäta.

Koppling till Agenda 2030

Mål 8 Anständiga arbetsvillkor och ekonomisk tillväxt

Mål 11 Hållbara bostäder och samhällen



Bedömning av måluppfyllelse

På grund av den ekonomiska situationen MRF befinner sig i klarar inte förbundet de finansiella målen. Den enda indikatorn som är uppfyllt är sjukskrivningsnivån.

Mål och aktiviteter kopplat till handlingsprogram

› Den förebyggande verksamheten ska arbeta för att hela samhället ska ha ett gott skydd mot olyckor

Räddningstjänsten har identifierat ett antal områden som är extra viktiga att beakta och arbeta för att förbättring sker i arbetet för ökat skydd för olyckor. Det här gäller såväl i tillsynsarbetet som i allt förebyggande arbete. Detta är beskrivet i tre underrubriker, vilka är mer utvecklade i handlingsprogrammet.

- Det ska finnas goda möjligheter till utrymning.
- Det ska finnas ett gott skydd mot att brand uppstår och i de fall där den har uppstått ska konsekvenserna av den inom och mellan byggnader minimeras.
- Det ska finnas goda förutsättningar för både den enskilde och räddningstjänsten att kunna göra en skadeavhjälpande insats om en olycka har uppstått.

Genom till exempel tillsyn, riktade besök, utbildning och informationsinsatser ska MRF:s förebyggande arbete i alla delar syfta till att förbättra de här områdena, vilka nedan är beskrivna som indikatorer. I tillägg ska vi arbeta för att förebygga andra olyckor än bränder.

Indikatorer

» Möjligheten till utrymning ska öka

Under året har det genom tillsyn ställts krav på 74 åtgärder kopplat till förbättrad möjlighet till utrymning. De flesta av åtgärderna är kopplade till den regelbundna tillsynen som under år 2022 främst omfattat samlingslokaler samt restauranger med alkoholservering.

Genom händelseutredningar har man kunnat se att i nästan samtliga dödsbränder återfinns tecken på att den omkomne återfinns inom den grupp som brukar benämnas som extra riskutsatt för dödsbränder. MRF har påbörjat ett arbete med

socialtjänsterna under år 2022 och kommer att fortsätta det under 2023 för att det driva på att det fortsatta förebyggande arbetet med dödsbränder ska bli så verkansfullt som möjligt.

» **Skyddet mot uppkomst av brand ska öka**

Inom ramen för tillsyn har det även ställts krav på 39 åtgärder kopplat till att skyddet mot uppkomst av brand ska öka. De flesta inom de verksamheter som nämns inom den första punkten ovan.

» **Skyddet mot brandspridning inom och mellan byggnader ska öka**

Genom tillsyn har det även ställts krav på 41 åtgärder kopplat till att skyddet mot brandspridning inom och mellan byggnader ska öka.

» **Den enskildes möjlighet till skadeavhjälpande insatser ska öka**

Utbildningarna har under året återupptagits från att ha varit pausade eller digitala under pandemin. Det märks att det finns ett uppdämt behov i många verksamheter och så långt resurserna har räckt har behovet mötts. I tillägg har exempelvis hemsida, sociala medier och andra utåtriktade insatser använts för att informera den enskilde och hjälpa denne att kunna genomföra skadeavhjälpande insatser.

» **Räddningstjänstens förutsättningar för skadeavhjälpande insats ska öka genom att ägare och nyttjanderättshavare skapar goda förutsättningar för detta**

Tillsynerna har ställt krav på 9 åtgärder kopplat till rubriken. I tillägg har informationsinsatser genomförts för att uppmana fastighetsägare och nyttjanderättshavare att ta det ansvar som åligger dem i frågan.

» **Skyddet mot andra olyckor än brand ska öka**

Genom informationsinsatser har budskap framförts inom ett rad antal områden för att öka medvetenheten hos den enskilde. Råden är ofta säsongsanpassade och kan röra sådant som trafiksäkerhet, drunkning, användning av reflexer, issäkerhet med mera.

Inom fallprevention sker insatser inom TUFF (träning, utbildning och fallförebyggande) där äldre får träning och utbildning. Under år 2022 har två omgångar av TUFF genomförts.

Inom suicidprevention (där ett självmord kan ses som en psykologisk olycka) sker utbildningsinsatser inom området genom avtalet för utbildningssamordning av suicidprevention inom Sundsvall och Timrå där utbildningssamordnare finns anställd inom MRF. Ånge kommun har även utfört utbildningsinsatser under år 2022 men där har utbildningssamordnaren varit anställd av Ånge kommun. Detta arbete är även omnämnt i målet om en aktiv roll inom arbetet med social hållbarhet.

Koppling till Agenda 2030

Mål 3 God hälsa och välbefinnande

Mål 4 God utbildning

Mål 9 Hållbar industri, innovationer och infrastruktur

Mål 11 Hållbara bostäder och samhällen

Mål 16 Fredliga och inkluderande samhällen



Bedömning av måluppfyllelse

Sett till indikatorerna är tillsynen det tydligaste verktyget som MRF har för att nå förbättringar inom brandskyddet i samhället. Det är även det verktyg som är enklast att följa upp effekterna av. Under år 2022 har tillsynerna lett till att brandskyddet har förbättrats inom de valda verksamheterna samlingslokaler och restauranger med alkoholserving. Flest brister finns inom området ”möjlighet till utrymning”, detta är dock väntat då tillsynens främsta uppgift är att tillse att utrymning kan ske säkert. Bristernas allvarlighetsgrad varierar stort och inom alla områden återfinns både mer och mindre allvarliga brister. Det finns även andra åtgärder som identifierats på annat sätt än via tillsyn enligt LSO, till exempel tillsyn enligt LBE, som inte faller inom ramen för indikatorerna, men som också hjälper till att öka brandsäkerheten i samhället.

Utöver tillsynsverksamheten är information och utbildning viktiga verktyg för att nå ett bättre skydd mot olyckor i samhället. Däremot är effekterna av insatserna svårare att mäta, men generella informationsinsatser har som mål att öka säkerheten hos den breda allmänheten. MRF svarar också på många remisser från andra myndigheter där syftet alltid är ett ökat skydd för liv, hälsa och miljö.

Ett smalare område är brandskydd för särskilt riskutsatta grupper. En viktig fråga är hur MRF på ett effektivt sätt kan stötta kommunerna i att hjälpa de personer som är riskutsatta för dödsbränder. Detta arbete kommer att fortsätta under år 2023 och målet är att hitta ett gemensamt arbetssätt som är hållbart över tid.

För att nå måluppfyllelse inom den övergripande målsättningen att hela samhället ska ha ett gott skydd mot olyckor är det viktigt att olika typer av aktiviteter genomförs för att hela samhället ska träffas. Här behöver vi både jobba smalt, som med tillsyn inom verksamheter där vi har fått kännedom om brister, och brett, som med uppmaningar om att ta det lugnt i trafiken vid dåligt väder, för att nå så många som möjligt.

Bedömningen är att många aktiviteter har genomförts under år 2022 som haft till syfte att förbättra indikatorerna och att de skett på olika sätt ses som positivt för att nå den övergripande målsättningen. Måluppfyllelsen bedöms därmed som god.

› Räddningstjänstens förmåga till räddningsinsats skapar trygghet och alla räddningsinsatser genomförs på ett professionellt sätt

De nationella målen för räddningstjänst ställer krav på snabbhet och effektivitet vid planeringen och organiseringen av räddningsinsatser. Dessa faktorer är ytterst centrala vid genomförandet av räddningsinsatser och tillsammans med tidig upptäckt, allmänhetens agerande och objektets inbyggda skydd (exempelvis mitträcken på väg, fungerande brandcellsgränser och så vidare) utgör de framgångsfaktorer för lyckade räddningsinsatser.

Godtagbar tid

Tidsfaktorn är central vid genomförandet av räddningsinsatser. I LSO tydliggörs detta dels genom de nationella målen, dels genom att ett av kriterierna för räddningstjänst är behovet av ett snabbt ingripande. Vad som kan anses vara godtagbar tid skiljer sig från fall till fall. Behovet av ett snabbt ingripande är relativt i förhållande till hur snabbt den enskilde själv kan utföra en åtgärd eller hur snabbt någon annan kan anlitas för att hantera händelsen.

Eftersom det är svårt att på förhand definiera godtagbar tid och snabbt ingripande arbetar MRF ständigt med att hitta nya metoder, rutiner och arbetsätt för att korta ner responstid och insatstid. Detta görs bland annat genom förstärkt medmänniska och första insatsperson (FIP). Mer om dessa finns att läsa under förmåga att genomföra räddningsinsatser. MRF ska också arbeta aktivt för att hitta alternativa lösningar vid varje enskilt tillfälle då en olycka skett i ett område där räddningstjänstens responstid förväntas bli lång.

Effektivitet

Effektivitet definieras ofta som måluppfyllelse i förhållande till resursanvändning och mäts över en viss tid. Att planera så att räddningsinsatser kan genomföras på ett effektivt sätt innebär dels att följa utvecklingen av effektiva metoder och att utveckla effektiva metoder, men det innebär också att följa och utveckla effektiva arbetsätt och system. Att förenkla genomförandet, att tydliggöra förväntningar, att öka flödet av information genom att identifiera flaskhalsarna och så vidare. Att öka effektiviteten vid genomförandet av räddningsinsatser innebär också att samordna mellan räddningstjänst och förebyggande och att allt detta görs ur ett medborgarperspektiv.

Indikatorer

» Räddningsinsatser ska genomföras så att kommunens skyldigheter för räddningstjänst enligt LSO uppfylls.

Det är svårt att i efterhand bedöma om alla skyldigheter uppfyllts eftersom exempelvis skyldigheten att informera ägare enligt LSO om möjligt ska ske, olycksundersökning ska genomföras i skälighets omfattning och i vissa fall kan beslut

ha fattats utan att det dokumenterats. Därför har bedömningen grundats i om de beslut som dokumenterats bedöms vara i rimlig omfattning, om någon form av information till drabbade personer har skett och om olycksorsak, olycksförlopp och räddningsinsatsens genomförande är omnämnda. I drygt 80 procent av de analyserade händelserapporterna uppfylls detta, även om det kan finnas mer att önska gällande dokumentationens utförlighet i exempelvis motivering av beslut.

» Närmaste styrka ska alltid klara anspänningstiden vid larm.

Vid cirka en tredjedel av de analyserade händelserna har närmaste styrka klarat anspänningstiden. Vid övriga händelser har anspänningstiden överstigits. Vid analysen har det dragits en skarp gräns vid 90 sekunder för heltidsstationerna och 5 minuter för stationerna med räddningspersonal i beredskap (RIB). Detta innebär att om exempelvis heltidens anspänningstid var 91 sekunder har den dokumenterats som målet ej uppfyllt.

» Räddningstjänsten ska skapa förutsättningar för sjukvården att klara den så kallade gyllene timmen.

Denna indikator har bedömts i de händelser där det funnits personsador dokumenterade. Där har bedömningen skett utifrån dokumentation av tid då insatsen avslutats eller då det är noterat där patient är omhändertagen av ambulans. Av de analyserade händelser har räddningstjänsten klarat att den så kallade gyllene timmen i de flesta fallen.

» Efter räddningstjänstens ankomst till skadeplatsen ska inga ytterligare människor skadas och redan uppkomna skador på drabbade personer ska inte förvärras.

Vid inga händelser som analyserats har det noterats att människor skadats efter räddningstjänstens framkomst.

» I samband med en olycka ska behovet av information till drabbade eller indirekt drabbade personer tillgodoses på ett för händelsetypen lämpligt och professionellt sätt.

Bedömningen har grundats i om det kan utläsas i händelserapporten om informationen givits i rimlig omfattning. I de fall målet inte uppnåtts har det bedömts att informationen hade kunnat vara bättre eller borde ha dokumenterats. Vid drygt två tredjedelar av de analyserade händelserna har behovet av information tillgodosetts.

» Skadepåverkan på egendom ska avbrytas och/eller begränsas på ett sådant sätt att arbetet med restvärde och sanering underlättas och om möjligt kan undvikas. Därtill ska även skyldigheter om olycksundersökning och kriminalteknisk undersökning beaktas.

Indikatorn har bedömts i de fall det funnits en pågående skadepåverkan på egendom. Statiska händelser har inte bedömts om inte särskilda åtgärder gjorts för att underlätta eller genomföra sanering. I de flesta fall har skadepåverkan på egendom kunnat avbrytas och/eller begränsats enligt indikatorn.

» Vid olyckor på eller vid kommunikationsleder ska framkomligheten, så snart riskbedömningen tillåter det, återupprättas.

Denna indikator är svårbedömd eftersom den är utformad utifrån riskbedömning vilket kan skilja stort. Händelser som inte bedömts har inte inträffat i anslutning till kommunikationsleder. Utifrån de analyserade händelserna har framkomligheten, så snart riskbedömningen tillåter det, återupprättats.

» Räddningstjänstens åtgärder ska leda till så lite negativ miljöpåverkan som möjligt.

Förutsättningarna för indikatorn är relativa eftersom det ska vara så lite påverkan som möjligt. Indikatorn har bedömts inte uppfyllt i de fall stora mängder släckmedel (>1m³) använts i samband med bränder i fordon, vilket endast är ett fåtal händelser.

» Räddningstjänsten ska vid varje enskild insats identifiera hjälpbehovet för att skapa mervärde för den drabbade.

Detta dokumenteras sällan även i de fall där man vet att det genomförts.

Flera av de händelser där målet bedöms som uppfyllt har bedömningen gjorts utifrån information som det funnits kännedom om på annat sätt än genom dokumentationen i händelserapporten. Vid samtliga händelser som kunnat bedömas har mervärde skapats för den drabbade.

Koppling till agenda 2030

Mål 3 God hälsa och välbefinnande

Mål 11 Hållbara bostäder och samhällen

Mål 13 Bekämpa klimatförändringarna



Kommentarer kring måluppfyllelse 2022

För att följa upp målsättningen för räddningsinsats i handlingsprogrammet har ett urval av händelserapporter analyserats för att bedöma måluppfyllelsen utifrån indikatorerna.

Urvalet bestod av händelser som inträffat i MRF:s medlemskommuner där uppdraget var av räddningstjänstkaraktär, det vill säga: bränder, drunkningar, trafikolyckor, utsläpp av farliga ämnen, naturolyckor och nödställda personer i andra fall.

Indikatorerna visar att räddningstjänsten inom flertalet områden har en hög förmåga att skapa både trygghet och genomföra räddningsinsatser på ett professionellt sätt. Måluppfyllelsen bedöms vara god med en avvikelse och det gäller indikatorn som rör anspänningstid.

När det gäller anspänningstid mäts den från det att resursen tilldelas ärendet till dess att ärendet kvitteras. Många gånger kan kvitteringen ske efter att man lämnat vagnhallen och detta får då påverkan på anspänningstiden. Det är alltså möjligt att den verkliga anspänningstiden är bättre än vad de framtagna siffrorna visar. Därför behöver MRF fortsätta informera personalen om vikten av att hålla anspänningstiderna och att kvittera i det ögonblick resursen lämnar stationen.

Balanskravsresultat

Belopp redovisas avrundat till tusental.

Enligt kommunallagen (2017:725) ska MRF ha en god ekonomisk hushållning. Ett minimikrav för detta är balanskravet. Enligt balanskravet ska förbundet budgetera för intäkter som minst uppgår till nivån på de budgeterade utgifterna under året. Ett eventuellt underskott måste täckas av överskott de följande tre åren. Men om ett överskott uppstår vid årets slut får det inte användas för att kompensera för framtida underskott. Huvudprincipen är att en realisationsvinst inte ska räknas in i balanskravet.

För år 2022 visar MRF ett negativt balanskravsresultat med -1 588 000 kronor. Det negativa balanskravsresultatet förväntas att återställas inom tre år då förbundet kommer att föra samtal med ägarkommunerna gällande den ekonomiska situationen.

Balanskravsutredning

	Utfall 2022-12-31	Utfall 2021-12-31
Årets resultat	-1 470	-177
Reducering av samtliga realisationsvinster	-118	-721
Justering av realisationsvinster enligt undantagsmöjligheter		
Justering av realisationsförluster enligt undantagsmöjligheter		
Orealiserade förluster i värdepapper		
Justering för återföring av orealiserade förluster i värdepapper		
Årets resultat efter balanskravsjusteringar	-1 588	-898
Reservering av medel till resultatutjämningsreserv		
Användning av medel från resultatutjämningsreserv		
Balanskravsresultat	-1 588	-898

Tidigare räkenskapsårs negativa balanskravsresultat uppgår till -177 000 kronor.

Väsentliga personalförhållanden

Den 31 december 2022 hade MRF 290 tillsvidareanställda medarbetare varav 111 är anställda enligt Allmänna bestämmelser (benämns vanligen heltidsanställda) och 179 är RIB-anställda. Av de tillsvidareanställda har 14 medarbetare både en heltidsanställning och en RIB-anställning i förbundet. Rekryteringen till RIB-verksamheten fortsätter att vara framgångsrik och lediga tjänster har kunnat återbesättas.

Differensen som återkommer i att antalet tillsvidareanställda mellan åren är ingen minskning eller utökning av antalet anställda utan det är i första hand tidigare vakanser som har återbesatts. Och då främst inom RIB-verksamheten.

Sjukfrånvaron har ökat med 0,2 procent jämfört med år 2021 och låg den 31 december 2022 på 3,5 procent. Sjukfrånvaron är fortfarande att betrakta som låg.

Sjukfrånvaro och arbetad tid i timmar

Sjukfrånvaro totalt

	2022-12-31	2021-12-31
Sjukfrånvaro januari-december (%)	3,5%	3,3%
Sjukfrånvaro 60 dagar <	3 948	4 932
Sjukfrånvaro i timmar	9 025	8 763
Arbetad tid i timmar	258 924	262 564

Sjukfrånvaro kvinnor

	2022-12-31	2021-12-31
Sjukfrånvaro januari-december (%)	6,7%	8,3%
Sjukfrånvaro i timmar	3 040	3 677
Arbetad tid i timmar	45 202	44 092

Sjukfrånvaro män

	2022-12-31	2021-12-31
Sjukfrånvaro januari-december (%)	2,8%	2,3%
Sjukfrånvaro i timmar	5 985	5 086
Arbetad tid i timmar	213 723	218 472

Sjukfrånvaro 29 år och yngre

	2022-12-31	2021-12-31
Sjukfrånvaro januari-december (%)	1,4%	4,5%
Sjukfrånvaro i timmar	236	936
Arbetad tid i timmar	17 228	20 582

Sjukfrånvaro 30-49 år

	2022-12-31	2021-12-31
Sjukfrånvaro januari-december (%)	3,3%	2,3%
Sjukfrånvaro i timmar	4 974	3 483
Arbetad tid i timmar	152 141	153 739

Sjukfrånvaro 50 år och äldre

	2022-12-31	2021-12-31
Sjukfrånvaro januari-december (%)	4,3%	4,9%
Sjukfrånvaro i timmar	3 815	4 344
Arbetad tid i timmar	89 555	88 244

Antal anställda

Personal

	2022-12-31	2021-12-31
Tillsvidareanställda	290	302
Visstidsanställda	4	2
Inhyrd personal	0	0

Ekonomisk ställning

Belopp redovisas avrundat till tusental.

Periodens resultat

Resultatet för år 2022 landade på -1 470 000 kronor mot föregående årsresultat på -177 000 kronor. Prognosen var -2 606 000 kronor och förbundet har lagt ett en nollbudget för året.

Det som avviker mot prognosen är bland annat det nya avtalet med SMC (släckmedelscentralen) som blev klart under år 2022. MRF har därmed fakturerat 646 000 kronor mer än budgeterat, därav tillhör 211 000 kronor år 2021. Förbundet har även fakturerat 115 000 kronor för samverkansövningar gjorda åren 2018-2021 med Nouryon samt att löneökningarna översteg med 333 000 kronor.

Verksamhetens intäkter

När det gäller avtalen har MRF ökat sina intäkter med drygt en miljon mot prognos/budget. Automatlarmen har ökat med 235 000 kronor, SMC 646 000 kronor samt samverkansövningarna med Nouryon 115 000 kronor. Detta trots att MRF avslutat ett samarbete med Timrå kommun gällande ”Trygghet och hälsa” på grund av ändrade förhållanden. Det resulterar i en minskning av budgeten med -122 000 kronor. På grund av pandemin har övningsverksamheten med SMC legat ner under åren 2020-2021. Därför var det svårt att lägga en budget då ingen visste hur pandemin skulle slå under året, vilket gjorde att budgeten är försiktigt lagd. Då restriktionerna släppte kunde MRF ta upp övningsverksamheten igen och därför ligger intäkterna cirka 500 000 kronor över budget och prognos.

Glädjande nog har förbundet haft en hög efterfrågan på externa utbildningar gällande brand, L-ABC, HLR samt ”Heta arbeten”. Det märks att det finns ett uppdämt behov efter pandemin vilket gör att intäkterna överstiger budgeten med 225 000 kronor och prognosen med 120 000 kronor. Gällande intäkterna för den uttryckande verksamhet har vi inte riktigt kommit i mål mot budget, men det är samtidigt positivt då det betyder att MRF har haft mindre larm.

Försäljningen av anläggningstillgångar, främst fordon, har inte utförts enligt plan vilket gör att MRF ligger -377 000 kronor mot budget.

Verksamhetens kostnader

MRF har fortsatt att arbeta hårt med att hålla nere kostnader där det går. Det gör att verksamhetens kostnader ligger 587 000 kronor mot budget och 110 000 kronor mot prognosen. Lågkonjunkturen har medfört kostnadsökningar på många olika kostnader som till exempel drivmedel, reparationer på extern verkstad och inköp av skyddskläder. MRF har även installerat ett inbrotts- och brandlarm till en kostnad av 268 000 kronor.

Förbundet kunde inför budgetarbetet år 2022 inte förutse att inflationen skulle stiga så mycket som den har gjort. Detta till trots har kostnaderna inte ökat nämnvärt mot budgeten.

Personalkostnader

Även om restriktionerna har släppts under året betyder det inte att covid 19 är besekrat utan det kommer nya virusvarianter som är mer smittsamma och ger förkylningssymtom. De som inte har möjlighet att arbeta hemifrån behöver sjukskriva sig vid minsta tecken på förkylning. Det gör att förbundets sjuklönekostnader överstiger budget med 484 000 kronor samt 333 000 kronor mot prognosen. För att klara av detta har MRF tagit in fler timvikarier för att täcka sjukskrivningarna. Försäkringskassan har betalat ut ersättning för de sjuklönekostnader som översteg 1,07 procent under pandemin, men efter att restriktionerna släppts är den borttaget. Från och med januari till och med mars har förbundet fått ersättning utbetalt till ett värde av 198 000 kronor.

Den totala kostnaden för personalen stämmer överens mot budgeten men överstiger med -453 000 kronor mot prognosen.

Investeringsredovisning

För år 2022 uppgår MRF:s investeringsbudget till 8 950 000 kronor och förbundet har flyttat delar av budgeten från år 2016, 2020-2021. Detta gäller främst fordon som inte har levererats inom budgetåret. När MRF köper räddningsfordon behöver de byggas om för att anpassas till verksamheten genom viss komplettering av utrustning.

Budgeten från åren 2020-2021 gäller två släckfordon samt en lastväxlare vilka har färdigställt under år 2022 till totala summan -11 615 000 kronor, budgeten var -11 675 000 kronor. Kostnader för dessa investeringar har belastat år 2022 med -2 871 000 kronor, den resterande kostnad är tagen år 2021. MRF har även färdigställt en släckbil till en kostnad av -4 460 000 kronor från 2022 års budget som var -4 600 000 kronor. Bilen levererades i slutet av år 2021 vilket gör att kostnaden på -2 066 000 kronor är tagen år 2021.

Övrig investering har anskaffats till summan av 404 000 kronor under år 2022 och MRF har pågående investeringar för -3 932 000 kronor per den 31 december.

Från 2016 års budget har en investering avseende nödlarm för andningsskydd på 667 000 kronor flyttats. Funktionen för dessa nödlarm har inte varit tillräckliga enligt MRF:s krav och därför har dessa inte levererats. Under år 2022 har 20 stycken av dessa larm levererats och resterande förväntar MRF en leverans av i början av år 2023. Budgeten för dessa har ökats med -42 000 kronor så den totala budgeten är 709 000 kronor.

Räkenskaper

Resultaträkning

Tkr (tusen kronor)

	Not	Utfall 2022-12-31	Utfall 2021-12-31	Prognos 2022	Budget 2022
Verksamhetens intäkter	2	35 522	40 161	36 865	39 501
Verksamhetens kostnader	3, 13	-156 647	-158 110	-158 721	-157 977
Avskrivningar	5, 6	-5 553	-5 633	-5 522	-6 277
Verksamhetens nettokostnader		-126 679	-123 583	-127 378	-124 753
Medlemsbidrag	4	125 086	123 409	124 753	124 753
Verksamhetens resultat		-1 593	-174	-2 625	0
Finansiella intäkter		129	0	25	0
Finansiella kostnader		-6	-3	-6	0
Resultat efter finansiella poster		-1 470	-177	-2 606	0
Extraordinära poster		0	0	0	0
Årets resultat		-1 470	-177	-2 606	0

Balansräkning

Tkr (tusen kronor)

	Not	Utfall 2022-12-31	Utfall 2021-12-31
TILLGÅNGAR			
Materiella anläggningstillgångar			
Mark, byggnader och tekniska anläggningar	5	335	357
Maskiner och inventarier	6	47 287	43 353
Summa materiella anläggningstillgångar		47 622	43 709
Finansiella anläggningstillgångar			
Fordringar pension medlemskommuner		112 970	108 936
Summa finansiella anläggningstillgångar		112 970	108 936
SUMMA ANLÄGGNINGSTILLGÅNGAR		160 591	152 646
Omsättningstillgångar			
Kortfristiga fordringar	7	90 031	90 052
Kassa och bank		11	10
Summa omsättningstillgångar		90 042	90 062
SUMMA TILLGÅNGAR		250 633	242 708
EGET KAPITAL, AVSÄTTNINGAR OCH SKULDER			
Eget kapital			
Eget kapital	8	-33 667	-35 137
Varav årets resultat		1 470	177
Övrigt eget kapital			
Avsättningar			
Avsättningar för pensioner inkl löneskatt	9	-123 350	-119 317
Summa avsättningar		-123 350	-119 317
Andra avsättningar			
Skulder			
Långfristiga skulder	10	-210	-270
Kortfristiga skulder	11	-93 407	-87 984
Summa skulder		-93 617	-88 254
SUMMA EGET KAPITAL, AVSÄTTNINGAR OCH SKULDER		-250 633	-242 708
ANSVARFÖRBINDELSER			
Pensioner intjänade före 1998	12	36 337	38 108
Löneskatt på ovanstående		8 815	9 245
SUMMA ANSVARFÖRBINDELSER		45 152	47 353

Kassaflödesanalys

Tkr (tusen kronor)

	Not	2022	2021
DEN LÖPANDE VERKSAMHETEN			
Rörelseresultat		-1 470	-177
Justering för ej likviditetspåverkande poster	14	5 358	6 125
Poster som redovisas i annan sektion	15	-118	-721
		3 771	5 227
Erhållen ränta		129	
Erlagd ränta		-6	-2
Medel från verksamheten före förändring av rörelsekapital		3 894	5 226
Kassaflöde från förändring av rörelsekapital			
Ökning/minskning av kortfristiga fordringar		-10 033	-1 043
Ökning/minskning av kortfristiga skulder		5 422	-42
Kassaflöde från den löpande verksamheten		-716	4 141
INVESTERINGSVERKSAMHETEN			
Investering av materiella anläggningstillgångar		-9 601	-14 988
Försäljning av materiella anläggningstillgångar		253	385
Kassaflöde från investeringsverksamheten		-9 348	-14 603
FINANSIERINGSVERKSAMHETEN			
		0	0
Kassaflöde från finansieringsverksamheten		0	0
Årets kassaflöde		-10 064	-10 462
Likvida medel vid årets början		13 599	24 060
Likvida medel vid årets slut		3 535	13 599

Driftredovisning

Tkr (tusen kronor)

Verksamhet	Verksamhetens intäkter 2022-12-31			Verksamhetens kostnader 2022-12-31			Budgetavvikelse ackumulerat 2022-12-31		Avvikelse årsbudget mot prognos 2022 2022-12-31		
	2022	Budget	2021	2022	Budget	2021	Intäkter	Kostnader	Prognos	Budget	Differens
10 Gemensam	16 095	20 068	21 731	-24 678	-29 245	-26 718	-3 973	4 567	115 182	115 576	-394
20 Räddningsavdelning	5 195	4 853	4 963	-68 331	-63 715	-66 855	342	-4 616	-61 081	-58 862	-2 219
30 Förebyggande avdelning	10 327	10 180	9 067	-15 449	-16 980	-16 449	147	1 532	-7 184	-6 800	-384
40 Verksamhetsstöd	181	560	785	-4 704	-5 007	-5 771	-378	303	-9 290	-10 724	1 434
50 Drift Sundsvall	12	23	58	-7 412	-7 159	-6 965	-11	-253	-7 587	-7 136	-451
51 Drift Timrå	15	11	22	-2 075	-1 952	-1 875	4	-123	-2 052	-1 941	-111
52 Alnö	0	34	4	-2 619	-2 708	-2 722	-34	89	-2 652	-2 674	22
53 Njurunda	23	34	45	-4 887	-4 651	-4 658	-11	-236	-4 654	-4 617	-37
54 Matfors	22	39	33	-2 880	-3 016	-2 737	-17	136	-2 989	-2 977	-12
55 Stöde	19	54	1	-4 204	-4 022	-4 041	-35	-182	-4 087	-3 968	-118
56 Liden	3	39	36	-3 219	-3 462	-3 465	-36	243	-3 398	-3 423	25
57 Söråker	4	39	1	-4 327	-4 086	-4 142	-35	-240	-4 157	-4 047	-109
58 Ljustorp	0	0	0	-46	-56	-47	0	10	-52	-56	4
59 Nouryon	3 083	3 091	2 903	-2 016	-2 460	-1 824	-8	444	670	631	39
61 Ånge Deltidsstation	462	383	483	-5 546	-5 118	-5 547	79	-428	-5 052	-4 735	-317
62 Frånsta Deltidsstation	79	93	28	-4 254	-4 339	-4 293	-14	84	-4 224	-4 246	22
Verksamhetens intäkter och kostnader enligt resultaträkning	35 522	39 501	40 161	-156 647	-157 977	-158 110	-3 979	1 329	-2 606	0	-2 606

Investeringsredovisning

Tkr (tusen kronor)

Färdigställda investeringar	Utgifter sedan påbörjad investering			Varav årets investeringar		
	Beslutad budget 2016-2021	Ack. Utfall 2021	Avvikelse budget 2016-2021	Budget 2022	Ack. Utfall 2022	Avvikelse budget 2022
Övriga fordon						
Släck och räddningsbil	9 000	8 744	256		179	77
Släck och räddningsbil		2 066	-2 066	4 600	2 394	140
Lastväxlare	2 675		2 675		2 692	-17
Övriga fordon				2 500		2 500
Summa fordon	11 675	10 809	866	7 100	5 265	2 701
Övrig investeringar	1 537		1 537	1 850	404	1 446
Summa övriga investeringar	1 537		1 537	1 850	404	1 446
S:a färdigställda investeringar	13 212	10 809	2 403	8 950	5 669	4 147

Pågående investeringar	Beslutad budget 2016	Beslutad budget 2021	Beslutad budget 2022	Beslutad budget 2023	Ack. Utfall 2022
Andningsskydd	709				100
Lastväxlare				2 950	1 700
Ledningsfordon och 3 st FIB-bil			2 500		2 132
Summa fordon	709		2 500	2 950	3 932
Övrig investeringar		870	1 850		
Summa övriga investeringar		870	1 850		
S:a pågående investeringar	709	870	4 350	2 950	3 932

Noter

Tkr (tusen kronor).

Not 1 Redovisnings- och värderingsprinciper

Redovisningsprinciper

Årbokslutet är upprättad i enlighet med den nya kommunallagen (2018:597) om kommunal bokföring och redovisning som gäller från 2019. Förbundet följer i all väsentlighet rekommendationerna från RKR, Rådet för kommunal redovisning. Redovisningsprinciperna är densamma som vid årsredovisningen 2021.

Jämförelsestörande poster

Dessa särredovisas när de förekommer i not till respektive post i resultaträkningen och i den ekonomiska ställningen. Det är poster som påverkar jämförelsen mot föregående år och budget som t ex korrigeringar som härleder från tidigare år eller betydande poster som är sällan förekommande.

Materiella anläggningstillgångar

Den ekonomiska livslängden för en anläggningstillgång ska uppgå till minst tre år och anskaffningsvärdet till minst ett halvt prisbasbelopp. Från och med 2019 bedöms anläggningstillgångar efter nyttjandeperiod och vid anskaffningstillfället fastställs en plan för hur en anläggningstillgång med begränsad nyttjandeperiod ska skrivas av och avskrivningen börjar när anläggningarna tas i bruk. I normalfallet tillämpas linjär avskrivning, dvs. lika stora nominella belopp varje år. Eventuellt restvärde utgör inte något underlag för avskrivning. Under 2019 har inga förändringar i avskrivningsperioden utförts vilket innebär att jämförelsetalen inte har förändrats.

Komponenter

MRF har valt att det lägsta värdet för en komponentavskrivning ska vara 100 000 kronor.

Omsättningstillgångar

Omsättningstillgångar värderas enligt lägsta värdets princip till det lägsta av anskaffningsvärdet och det verkliga värdet på balansdagen.

Fordringar

Fordringar har upptagits till de belopp varmed de beräknas inkomma.

Intäktsredovisning

Verksamhetens intäkter ska redovisas i den period de hänför sig till, i den mån det är möjligt.

Pension

Förpliktelser för pensionsåtagande för anställda i kommunen är beräknade enligt riktlinjer för beräkning av pensionsskuld, RIPS, och redovisas enligt den så kallad blandmodellen i enlighet med lag om kommunal bokföring och redovisning. Pensionsskulden inklusive särskild löneskatt redovisas som kortfristig skuld, avsättning och ansvarsförbindelse.

Not 2 Verksamhetens intäkter

	2022-12-31	2021-12-31
Verksamhetens intäkter	35 404	39 440
Reavinster, försäljning av tillgångar	118	721
SUMMA Verksamhetens intäkter	35 522	40 161
Varav jämförelsestörande poster	327	187

Not 3 Verksamhetens kostnader

	2022-12-31	2021-12-31
Arvoden ledamöter	-521	-551
Lön, jour, beredskap etc.	-66 563	-65 807
Semesterlönekostnader	-7 515	-7 300
Kostnader sjuklön	-597	-646
Kostförmån och ersättningar	-1 322	-1 236
Sociala avgifter / PO	-26 805	-26 331
Pensionskostnader inkl löneväxling	-16 773	-21 741
Personalrekrytering	-83	-31
Övriga verksamhetskostnader	-36 468	-34 469
SUMMA Verksamhetens kostnader	-156 647	-158 110
Varav jämförelsestörande poster		-671

Not 4 Bidrag ägarkommunerna

	2022-12-31	2021-12-31
Ägarbidrag Covid -19		919
Ägarbidrag Sundsvalls kommun	94 691	92 887
Ägarbidrag Timrå kommun	17 105	16 792
Ägarbidrag Ånge kommun	11 209	11 096
Ägarbidrag löneökningar	2 081	1 714
SUMMA Bidrag ägarkommunerna	125 086	123 409

Not 5 Byggnader, mark och tekniska anläggningar

	2022-12-31	2021-12-31
Ingående anskaffningsvärde	729	729
Inköp	0	0
Utgående ackumulerade anskaffningsvärden	729	729
Ingående avskrivningar	-372	-350
Årets avskrivningar	-22	-22
Utgående ackumulerade avskrivningar	-394	-372
Redovisat värde byggnad	335	357

Linjär avskrivning tillämpas för samtliga byggnader, mark och tekniska anläggningar

Not 6 Inventarier och maskiner

	2022-12-31	2021-12-31
Ingående anskaffningsvärde	103 604	102 076
Pågående investeringar	3 932	10 809
Inköp	16 478	4 650
Försäljningar/utrangeringar/korrigeringar	-1 475	-3 122
Utgående ackumulerade anskaffningsvärden	122 540	114 414
Ingående avskrivningar	-71 061	-68 817
Försäljningar/utrangeringar	1 340	3 367
Årets avskrivningar	-5 531	-5 611
Utgående ackumulerade avskrivningar	-75 253	-71 061
Redovisat värde inventarier och maskiner	47 287	43 353

Linjär avskrivning tillämpas för samtliga maskiner och inventarier.

Not 7 Kortfristiga fordringar

	2022-12-31	2021-12-31
Kundfordringar	80 332	66 361
Skattekonto	43	19
Fordring koncernkonto	3 523	13 589
Moms	1 715	4 884
Förutbetalda kostnader & interimfordringar	4 417	5 200
SUMMA Fordringar	90 031	90 052

Not 8 Eget kapital

	2022-12-31	2021-12-31
Eget kapital Sundsvall	-8 155	-8 155
Eget kapital Timrå	-2 439	-2 439
Eget kapital Ånge	-1 166	-1 166
Balanserat resultat	-23 377	-23 554
Årets resultat	1 470	177
SUMMA Eget kapital	-33 667	-35 137

Not 9 Avsättningar pension

	2022-12-31	2021-12-31
Ingående balans, Avsatt till pension	96 029	88 439
Ränteuppräkning	977	922
Basbeloppsuppräkning	1 412	561
Utbetalningar	-4 371	-4 320
Ändrat livslängdsantagande i RIPS	0	3 980
Nyintjänad Förmånsbestämd ålderspension	1 730	566
Nyintjänad särskild avtalspension	4 430	6 572
Övrig post	-931	-691
SUMMA Avsättningar pension	99 276	96 029
Löneskatt avsättningar pension	24 084	23 297
SUMMA Avsättningar pension inkl löneskatt	123 359	119 325

Differens mot BR med 8 tkr beror på avrundningar

Not 10 Långfristig skuld

	2022-12-31	2021-12-31
Investeringsbidrag översvämningscontainer	-600	-600
Upplösning av investeringsbidrag	390	330
SUMMA Långfristig skuld	-210	-270

Not 11 Kortfristig skuld

	2022-12-31	2021-12-31
Leverantörsskuld	-5 624	-4 069
Mervärdesskatt	-1 357	-1 399
Personalens källskatt & arbetsgivaravgifter	-3 877	-3 906
Upplupen komp- och semesterlöneskuld inklusive PO	-6 120	-6 930
Upplupen tjänstepension inklusive löneskatt	-5 827	-6 418
Upplupen särskild löneskatt	-1 882	-3 900
Debiterad preliminärskatt	2 908	5 209
Avtalsförsäkringar	-208	-130
Interimsskuld	-71 419	-66 442
SUMMA Kortfristig skuld	-93 407	-87 984

Not 12 Ansvarsförbindelse

	2022-12-31	2021-12-31
Ingående balans, Pensioner intjänade före 1998	38 108	38 435
Ränteuppräknig	293	301
Basbeloppsuppräknig	775	364
Utbetalningar	-3 227	-3 569
Ändrat livslängdsantagande i RIPS	0	2 690
Övrig post	389	-114
SUMMA Ansvarsförbindelse	36 337	38 108
Löneskatt ansvarsförbindelse	8 815	9 245
SUMMA Ansvarsförbindelse inkl löneskatt	45 152	47 353

Not 13 Uppllysning om räkenskapsrevision

	2022-12-31	2021-12-31
Kostnad för räkenskapsrevision		
Sakkunnigt biträde KPMG	-50	-65
Total kostnad för räkenskapsrevision	-50	-65
Kostnad för övrig revision		
Verksamhetsgranskning	-63	-120
Total kostnad för övrig revision	-63	-120
Total kostnad för övrig revision	-113	-185

Not 14 Justering för ej likviditetspåverkande poster

	2022-12-31	2021-12-31
Avskrivningar	5 493	5 573
Utrangering/korrigerig materiella anläggningstillgångar	-135	552
SUMMA Justeringar för ej likviditetspåverkande poster	5 358	6 125

Not 15 Poster som redovisas i annan sektion

	2022-12-31	2021-12-31
Realisationsresultat vid försäljning av anläggningstillgångar	-118	-721

Not 16 Operationell leasing personbil

	2022-12-31	2021-12-31
Redovisat värde operationell leasing, inom ett år	177	198
Redovisat värde operationell leasing, senare än ett år inom fem år	49	177
Redovisat värde operationell leasing, senare än fem år	0	0



Medeplads Räddningstjänstförbund

Björneborgsgatan 40, 854 60 Sundsvall

telefon: 060-12 32 00 • e-post: mrf@sundsvall.se • webb: raddning.info