

Årsredovisning 2022



Bräcke
kommun

INNEHÅLLSFÖRTECKNING

INNEHÅLLSFÖRTECKNING	2
KOMMUNENS VISION	3
FÖRVALTNINGSBERÄTTELSE.....	4
ÖVERSIKT ÖVER VERKSAMHETENS UTVECKLING	4
DEN KOMMUNALA KONCERNEN.....	5
VIKTIGA FÖRHÅLLANDEN FÖR RESULTAT OCH EKONOMISK STÄLLNING.....	9
EKONOMISKA FÖRUTSÄTTNINGAR	9
HÄNDELSER AV VÄSENTLIG BETYDELSE.....	17
STYRNING OCH UPPFÖLJNING AV DEN KOMMUNALA VERKSAMHETEN	19
GOD EKONOMISK HUSHÅLLNING OCH EKONOMISK STÄLLNING.....	22
BALANSKRAVSRESULTAT.....	46
VÄSENTLIGA PERSONALFÖRHÅLLANDEN.....	48
FÖRVÄNTAD UTVECKLING	56
FINANSIELLA RAPPORTER.....	58
RESULTATRÄKNING	58
BALANSRÄKNING	59
KASSAFLÖDESANALYS.....	60
NOTER.....	61
DRIFTREDOVISNING	70
INVESTERINGSREDOVISNING	72
MILJÖREDOVISNING	76
REDOVISNINGSPRINCIPER.....	77
FAKTA OM BRÄCKE KOMMUN	81

KOMMUNENS VISION

"Bräcke kommun - En nytänkande och hållbar kommun att leva, verka och utvecklas i!"

Bräcke kommun anknyter genom sin vision till länets regionala utvecklingsstrategi:

"Jämtlands län 2050 – En nytänkande och hållbar region att leva, verka och utvecklas i."

FÖRVALTNINGSBERÄTTELSE

Förvaltningsberättelsen syftar till att ge en övergripande och tydlig bild av Bräcke kommuns verksamhet det gångna året.

Förvaltningsberättelsen är upprättad i enlighet med Lag (2018:597) om kommunal bokföring och redovisning, 11 kapitlet och Rådet för kommunal redovisning (RKR) R15 Förvaltningsberättelse.

Översikt över verksamhetens utveckling

Kommunens resultat för 2022 är 5,1 miljoner kronor. Efter avstämning mot balanskravet uppgår resultatet till fem miljoner kronor. Jämfört med föregående år (-17,4) är kommunens resultat 22,4 miljoner kronor bättre i år.

Fem år i sammandrag

KONCERNEN					
Ekonomi	2022	2021	2020	2019	
Verksamhetens intäkter, mkr	196,5	182,6	138,8	138,0	
Verksamhetens kostnader, mkr	-658,7	-653,0	-593,8	-578,3	
Årets resultat, mkr	3,1	-17,2	-11,2	1,3	
Soliditet	9,6%	11,0%	15,0%	17,5%	
Soliditet inkl totala pensionsförpliktelser	-21,7%	-29,0%	-27,0%	-25,5%	
Kassalikviditet %	99,1%	79,5%	86,2%	94,8%	
Nettoinvesteringar, exkl leasing mkr	16,4	17,9	21,3	30,6	
Självfinansieringsgrad	153,0%	17,9%	56,3%	71,9%	
Långfristig låneskuld, mkr	191,6	177,1	179,7	184,5	

KOMMUNEN					
Ekonomi	2022	2021	2020	2019	2018
Verksamhetens intäkter, mkr	141,6	130,7	135,7	138,4	160,9
Verksamhetens kostnader, mkr	-604,0	-603,1	-592,3	-581,3	-593,2
Periodens resultat, mkr	5,1	-17,3	-10,9	0,4	0,9
Soliditet, %	10,7%	12,1%	15,9%	18,4%	19,0%
Soliditet inkl totala pensionsförpliktelser, %	-21,6%	-29,7%	-27,3%	-26,0%	-29,2%
Kassalikviditet %	94,5%	70,1%	81,0%	90,0%	93,2%
Nettoinvesteringar, exkl leasing mkr	20,9	15,1	20,1	13,2	13,8
Självfinansieringsgrad, %	120,1%	19,2%	52,7%	147,0%	145,7%
Långfristig låneskuld, mkr	186,7	172,2	176,1	180,9	190,7

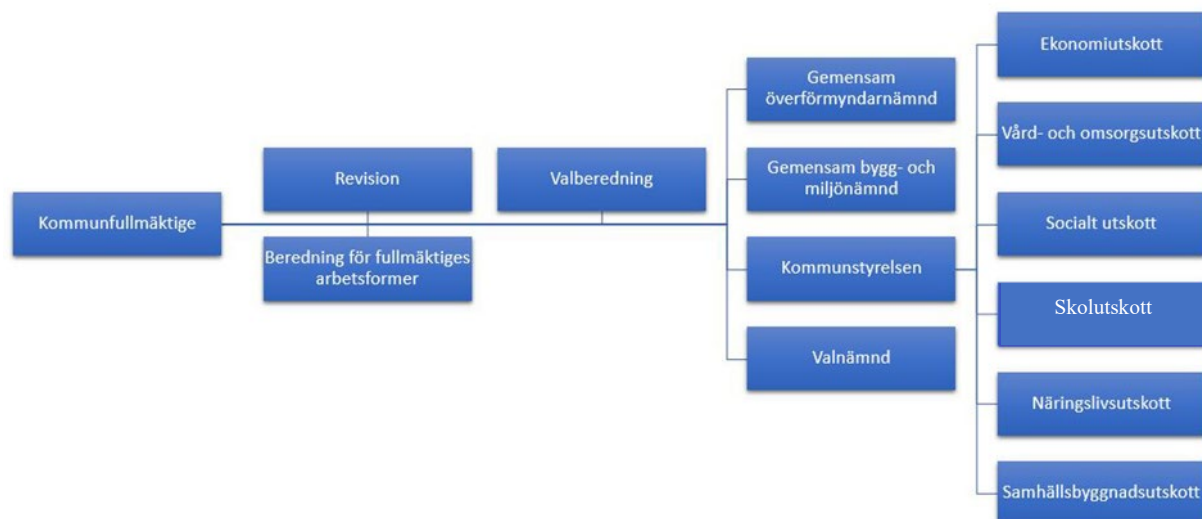
Övriga nyckeltal	2022	2021	2020	2019	2018
Folkmängd 31/12	6 162	6 175	6 181	6 298	6 376
Kommunal skattesats inkl landstingsskatt och begravningsavgift	35,3%	35,3%	35,3%	34,8%	34,8%
Anställda m månadslön, omräknat till heltider	612	608	612	634	628
Sjukfrånvarons andel i förhållande till ordinarie arbetstid	8,20%	7,11%	7,99%	6,10%	6,65%

*Kassalikviditet definieras som omsättningstillgångar dividerat med kortfristiga skulder. *Soliditet definieras som eget kapital dividerat med totalt kapital. *Självfinansieringsgraden definieras som avskrivningar (exkl finansiell leasing) och resultat dividerat med nettoinvesteringar.

Den kommunala koncernen

KOMMUNENS SAMLADE VERKSAMHET			
Kommunkoncernen		Kommunala uppdragsföretag	
Nämnder	Koncernföretag	Samägda företag utan betydande inflytande	Kommunala entreprenader
Kommunfullmäktige	MidSweden 365 AB (89,94 %)	Kommuninvest ekonomisk förening	Avfallshämtning – Lundstams Återvinning AB t o m 22-09-30: Allmiljö AB fr o m 22-10-01:
Valnämnd	Jämtlands Gymnasieförbund (6,48 %)	Samordningsförbundet i Jämtlands län	Slamtömning - Revsunds Transport AB
Revision	Jämtlands Räddningstjänstförbund (8,23 %)	Gemensam nämnd för sammanhållen upphandling, lagerhållning och distribution av sjukvårdsprodukter	Yttre skötsel och vinterväghållning - Synerco AB
Kommunstyrelse <ul style="list-style-type: none"> • Ekonomiutskott • Vård- och omsorgsutskott • Socialt utskott • Skolutskott • Näringslivsutskott • Samhällsbyggnadsutskott 		Gemensam nämnd för upphandling	Ledningsspolning - Avloppsservice AB
			Gemensam nämnd för drift och service, utveckling samt specialistfunktioner
Gemensamma nämnder			
Bräcke och Ånge bygg- och miljönämnd			
Gemensam överförmyndarnämnd i Bräcke och Berg			

Politisk organisation



Kommunfullmäktige har det övergripande ansvaret för kommunens verksamheter och är kommunens högst beslutande organ. Ansvar och befogenheter regleras i reglementen och i delegationsordningar. Kommunfullmäktige ansvarar bland annat för följande uppgifter:

- Tar beslut om kommunens inriktning, verksamhet och ekonomi. De beslutar till exempel om budget, skattesats och avgifter för kommunal service.
- Beslutar om den kommunala förvaltningens organisation och verksamhetsformer.
- Väljer ledamöter och ersättare till kommunstyrelsen och nämnderna.
- Utser revisorer som granskar kommunens verksamhet.

Kommunfullmäktige har också ytterst det politiska och ekonomiska ansvaret för verksamheter som bedrivs i de kommunägda bolagen och förbunden och tar bland annat beslut om bolagsordning och ägardirektiv. Kommunfullmäktiges ledamöter och ersättare utses vart fjärde år av kommunens medborgare.

Kommunstyrelsen, vars ledamöter utses av kommunfullmäktige, har det strategiska ansvaret för ledning, samordning och uppsikt över all kommunal verksamhet. Det innebär bland annat ansvar för:

- lång- och kortsiktig ekonomisk planering.
- uppföljning av ekonomi och verksamhet.
- intern kontroll.
- arbetsgivar- och arbetsmiljöfrågor.
- näringspolitiska åtgärder.

I Bräcke kommun bedrivs i princip all löpande verksamhet direkt under kommunstyrelsen, vilket innebär att kommunstyrelsen har ansvaret för den löpande verksamheten inom kommunen, förbereder ärenden som ska beslutas av kommunfullmäktige och genomför beslut som fattats i kommunfullmäktige.

Det finns tre nämnder i kommunen, varav två är gemensamma med annan kommun:

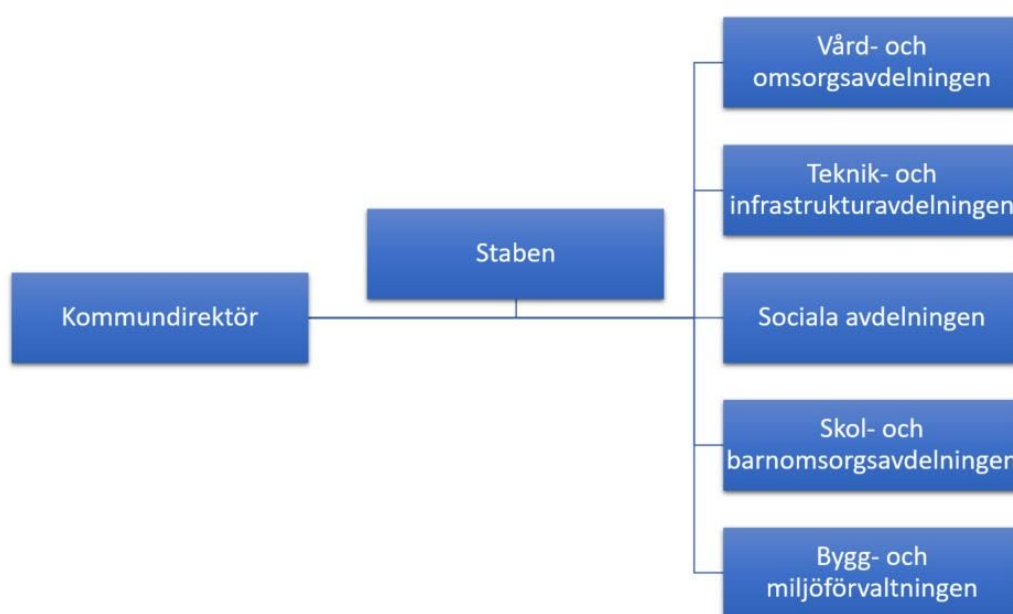
- Valnämnd – är lokal valmyndighet och ansvarar bland annat för att genomföra allmänna val och val till Europaparlamentet.
- Gemensam överförmyndarnämnd i Bräcke och Berg – har till huvuduppgift att utöva tillsyn och kontroll över förmyndarskap, godmanskap och förvaltare. Nämnden kontrollerar hur de sköter ekonomisk förvaltning och personlig omvårdnad.

- Bräcke och Ånge bygg- och miljönämnd – ansvarar för kommunens myndighetsuppgifter inom plan-och bygglagens , trafiklagens och bostadsanpassningslagens område. Nämnden ansvarar även för myndighetsuppgifter inom verksamhetsområdet för livsmedel samt för miljö- och hälsoskydd.

Under kommunstyrelsen finns sex arbetsutskott som har till uppgift att bereda ärenden till kommunstyrelsen där beredning behövs, inom sina respektive områden:

- Ekonomiutskottet
- Vård- och omsorgsutskottet
- Sociala utskottet
- Skolutskottet
- Näringslivsutskottet
- Samhällsbyggnadsutskottet.

Förvaltningsorganisation



Bräcke kommun är organiserad i sex avdelningar. Avdelningarna består av anställda medarbetare som planerar och genomför det arbete som kommunfullmäktige, kommunstyrelse och nämnder beslutat om. Kommundirektören är kommunens högsta tjänsteperson med ansvar för styrning och ledning av förvaltningsorganisationen.

Koncernföretag

Koncernföretag definieras som en juridisk person över vars verksamhet, mål och strategier kommunen har ett varaktigt betydande inflytande. Kommunen kan utöva ett sådant inflytande själv eller tillsammans med ett eller flera kommunala koncernföretag. Om inflytandet inte är betydande, anses den juridiska personen ändå vara ett kommunalt koncernföretag, om den har särskild betydelse för kommunens verksamhet eller ekonomi. I koncernen Bräcke kommun ingår MidSweden 365 AB, Jämtlands Gymnasieförbund och Jämtlands Räddningstjänstförbund.

MidSweden 365 AB

Ordförande: Karin Gydemo Granlöv

Bolaget bildades under 2016. Kommunens ägande i bolaget uppgår till 89,94 procent. Övriga delägare är privata företag.

Bolagets syfte är att med iakttagande av kommunallagens bestämmelser främja en utveckling av turismen och besöksnäringen i kommunen och att främja en uthållig verksamhet för fritidsanläggningen för skidåkning inomhus.

Bolaget redovisar ett resultat för 2022 på minus 1,9 miljoner kronor.

Jämtlands Gymnasieförbund

Ordförande: Pär Löfstrand (L)

Ledamot: Ingrid Kjelsson (C)

Förbundschef: Mikael Cederberg

Det huvudsakliga uppdraget för Jämtlands gymnasieförbund är att ansvara för medlemskommunernas skyldighet att erbjuda kommunernas ungdomar gymnasieutbildning i enlighet med lagar och förordningar.

Förbundet ägs av Bräcke, Krokoms, Ragunda, Åre och Östersunds kommuner. Förutom gymnasieskola och gymnasiesärskola ingår även vuxenutbildning, uppdragsutbildning, svenska för invandrare (SFI) samt kvalificerad vuxenutbildning i förbundets verksamhet.

Förbundet redovisar ett resultat för 2022 med 0,6 miljoner kronor.

Jämtlands Räddningstjänstförbund

Ordförande: Stephen Jerand (KD)

Ledamot: Yngve Hamberg (S)

Förbundschef: Lars Nyman

Jämtlands Räddningstjänstförbund består av ägarkommunerna Östersund, Krokoms, Strömsund, Berg, Ragunda, Härjedalen och Bräcke.

Förbundet arbetar för att skydda människors liv, hälsa och egendom samt miljön mot olyckor. Förutom att släcka bränder och göra räddningsinsatser arbetar man förebyggande med tillsyn, information, rådgivning och utbildning.

Förbundet redovisar ett resultat för 2022 på minus tre miljoner kronor.

Uppdragsföretag

Uppdragsföretag definieras som juridiska personer där kommunen äger en mindre del (samägda) eller där verksamheten bedrivs på entreprenad av större omfattning. Kommunala entreprenader definieras som företag som helt ägs av andra juridiska personer än kommunen och till vilken kommunen överlämnat vårdnaden av en kommunal angelägenhet. Det ska finnas ett avtal mellan kommunen och entreprenören om att denna ska bedriva kommunal verksamhet av större omfattning. Kommunen har ett huvudansvar för att tjänsterna erbjuds kommunmedborgarna och verksamheten skulle annars utförts i egen regi.

Viktiga förhållanden för resultat och ekonomisk ställning

Ekonomiska förutsättningar

Under 2022 har en fortsatt återhämtning i ekonomin fortsatt efter pandemin, men med en svagare tillväxt än tidigare prognoser. Kriget i Ukraina har bidragit till högre energipriser och även att andra importerade varor blivit dyrare. Efter pandemin har efterfrågan av varor ökat och det har uppstått en obalans mellan utbud och efterfrågan. Tillsammans med höga energipriser har det bidragit till en hög inflation, den högsta på många år.

Som en motreaktion för att få ner inflationen har Riksbanken vid fyra tillfällen under året höjt styrräntan. Från att ha legat på noll procent i flera år till att vid årets slut ligga på 2,5 procent. Hög inflation, stigande räntor och fallande tillgångspriser påverkar både kommuners och hushållens köpkraft och leder till att konsumtionen går ner. Sammantaget bidrar det till att svensk ekonomi är på väg in i en lågkonjunktur 2023 där tillväxten i Sverige framöver förväntas bli ytterst svag.

Nyckeltal för den svenska ekonomin (procentuell förändring om inte annat anges)

	2021	2022	2023	2024	2025	2026
BNP*	4,9	2,8	-0,6	1,4	2,4	2,6
Sysselsättning, arbetade timmar*	2,3	2,3	0,5	1,0	1,6	0,9
Relativ arbetslöshet, procent**	8,8	7,5	8,3	8,6	8,0	7,6
Timlön, konjunkturlönestatistiken	2,7	2,7	3,4	3,2	3,3	3,3
Inflation, KPIF	2,4	7,6	5,6	1,3	1,6	2,0
Inflation, KPI	2,2	8,2	7,9	1,1	1,5	1,9
Nominellt skatteunderlag	5,3	5,2	3,6	4,4	4,3	4,0
Prisökning	2,9	4,0	6,3	3,8	-0,5	3,0
Realt skatteunderlag	2,6	1,7	-2,7	0,6	4,8	0,9

*Kalenderkorrigerat

**Andel av arbetskraften, AKU, 15 – 74 år

Källa: SKR (Sveriges kommuner och regioner), cirkulär 22:54

Skatteunderlaget, som påverkar kommunens skatteintäkter, har under 2022 varit starkt, vilket främst beror på att lönesumman för riket ökat starkt. För 2023 beräknas det nominella skatteunderlaget öka relativt väl men till följd av höga pris- och löneökningar, som till stor del kommer från ökade pensionskostnader, urholkas det reala skatteunderlaget kraftigt.

Slutavräkningarna för 2021 och för 2022 har förbättrat årets skatteintäkter med cirka 8,5 miljoner kronor jämfört med budget. Det är i linje med den prognos som SKR gjorde i augusti. Utfallet av de generella statsbidragen har blivit 0,1 miljoner kronor sämre än budgeterat. Några av de statsbidrag som kommunen kan ansöka om, ska enligt reglerna redovisas som generella statsbidrag. Det beror på att det inte finns något krav på återredovisning. Om även de statsbidragen inkluderas, har kommunen fått 5,4 miljoner kronor mer generella statsbidrag än budgeterat.

Även under 2022 har Regeringen beslutat om vissa ersättningar med anledning av coronapandemin. Kommunen har under 2022 fått ersättning för sjuklönekostnader med drygt 2,6 miljoner kronor för perioden december 2021 till och med 31 mars 2022.

Kommunen har också sökt och beviljats ett antal andra riktade statsbidrag. Merparten av dem ska återredovisas, vilket också innebär att kommunen kan bli återbetalningsskyldig.

SKR prognostiserar sämre ekonomi för kommunsektorn för både 2023 och 2024. Inflationen har påverkan på prisbasbeloppet, vilket i allra högsta grad påverkar pensionskostnaderna för kommunerna i och med att pensionerna är värdesäkrade med prisbasbeloppet. För kommunens del kommer det innebära rejält höjda pensionskostnader för 2023 och enligt prognosen även för 2024.

Flera av kommunens avtal för varor och tjänster är kopplade till olika prisindex, vilket innebär att även andra kostnader kommer öka rejält.

Även investeringar bedöms bli betydligt dyrare än planerat. Dessutom stiger räntorna vilket innebär att kommunen får högre räntekostnader, både för nyupplåning och när befintliga lån ska omsättas.

Befolkningsutveckling

Det befolkningstal som påverkar kommunens skatte- och statsbidragsintäkter är antalet invånare den 1 november året innan. Det innebär att kommunens ekonomi för 2022 påverkats av hur många som var skrivna i kommunen den 1 november 2021. Den 1 november 2021 var antalet invånare 6 163 personer, vilket är en minskning med 44 personer sedan den 1 november 2020. I skatter och statsbidrag har befolkningsförändringen inneburit drygt tre miljoner kronor lägre intäkter för 2022.

Enligt SCB:s statistik per den 1 november 2022 har kommunens befolkning minskat med åtta personer, sen den 1 november 2021, till 6 155 invånare, jämfört med prognostiserat befolkningstal per den 1 november 2022 som var en minskning med 33 personer.

Totalt sett har kommunens befolkning de senaste 20 åren minskat med drygt 1 200 personer. Om man omsätter det till dagens siffror, så innebär det att kommunen nu har 85 miljoner kronor mindre skatte- och statsbidragsintäkter att lägga till kommunens verksamheter. Konsekvensen med långvarig befolkningsminskning är att kommunen får svårare att erbjuda kommunal service med bibehållen kvalitet.

Befolkningsprognosen för de närmsta tio åren visar att kommunen troligen fortsätter att minska sin befolkning, att andelen äldre blir fler och att antalet barn i förskola respektive skola minskar. Det innebär fortsatt stora utmaningar när det gäller kommunens ekonomi.

Arbetsmarknad

Arbetsmarknaden har haft en fortsatt stark utveckling under större delen av 2022 med en stor efterfrågan på utbildad arbetskraft. I takt med att konjunkturen försvagas bedöms dock arbetslösheten öka under 2023 och första halvåret 2024. Samtidigt har många arbetsgivare fortfarande svårt att hitta arbetskraft med rätt kompetens. Offentlig sektor, som står för ungefär en tredjedel av arbetsmarknaden, bedöms inte beröras av lågkonjunkturen i samma utsträckning som den privata sektorn.

Långtidsarbetslösheten är fortsatt en stor utmaning på arbetsmarknaden. Under 2023 förväntas antalet långtidsarbetslösa (personer som har varit utan arbete i mer än tolv månader) att öka.

I tabellen nedan visas andelen arbetslösa i kommunen, länet och riket per december 2022 med jämförelsesiffror för december 2021 (källa: Arbetsförmedlingen statistik).

	Bräcke		Jämtland		Riket	
	Dec-22	Dec-21	Dec-22	Dec-21	Dec-22	Dec-21
18 - 64 år	6,0%	6,7%	4,6%	5,4%	6,6%	7,2%
<i>varav i program</i>	2,9%	3,5%	2,4%	2,8%	3,6%	3,7%
Utrikesfödda	15,7%	19,2%	15,0%	17,1%	16,6%	17,8%
<i>varav i program</i>	9,5%	11,0%	9,1%	10,1%	9,6%	9,8%
18 - 24 år	10,5%	11,4%	7,2%	8,0%	8,1%	8,7%
<i>varav i program</i>	6,1%	8,3%	4,4%	5,1%	4,4%	5,2%

Finansiella risker och riskhantering

Den av fullmäktige beslutade finanspolicyn (kf § 14/2018) innehåller riktlinjer och regler för finansverksamheten inom kommunen och den kommunala koncernen.

Låneskuld och ränterisk

Enligt finanspolicyn är checkkredit och reverslån tillåtna instrument för upplåning av kortfristig och långfristig finansiering. För att begränsa ränterisken ska räntebindningstiden i låneportföljen spridas över tid. Den genomsnittliga räntebindningstiden ska enligt finanspolicyn inte understiga två år och inte överstiga fyra år.

Koncernens samlade låneskuld, hos Kommuninvest, (lång- och kortfristig) uppgår den 31 december 2022 till 195,6 miljoner kronor, varav kommunens låneskuld uppgår till 190,7 miljoner kronor och MidSweden 365 AB:s låneskuld till 4,9 miljoner kronor. Med anledning av kommunens ansträngda ekonomiska läge, har ett nytt lån på 20 miljoner kronor upptagits efter beslut i april (kf § 12/2022).

Den genomsnittliga räntesatsen för kommunens låneskuld har uppgått till 1,41 procent.

Kommunen har under 2022 amorterat 5,5 miljoner kronor istället för som planerat 4,0 miljoner kronor. Det beror på att ett lån som omsatts under våren fick sin första amortering redan år 1. Normalt sett läggs första amorteringen under andra året.

Kostnaden för kommunens låneräntor har under 2022 uppgått till 2,6 miljoner kronor.

(mkr)	2022-12-31	2021-12-31	2020-12-31	2019-12-31	2018-12-31
Koncern					
Låneskuld	195,6	181,7	184,5	189,3	199,1
Låneräntor	2,6	2,6	3,2	3,8	4,8
Kommun					
Låneskuld	190,7	176,2	180,9	185,7	195,5
Låneräntor	2,6	2,6	3,2	3,8	4,8

Enligt finanspolicyn ska kapitalbindningen i låneportföljen spridas över tid enligt nedanstående normportfölj. Utfallet per balansdagen 31 december 2022 visar att spridningen ligger i nivå eller under maximala nivåer i enlighet med finanspolicyn.

Kapitalbindning	< 1 år	1-2 år	2-3 år	3-4 år	4-5 år	5-6 år	6-7 år	7-8 år	8-9 år	9-10 år
Maximalt	35%	20%	20%	20%	20%	20%	20%	20%	20%	20%
Utfall 31/12 2022	18%	11%	5%	9%	13%	6%	8%	10%	9%	10%

Likviditetsrisk

Enligt finanspolicyn får placering av kortfristig överlikviditet ske via räntebärande värdepapper eller via bankinlåning. Koncernens och kommunens likvida medel är placerade via bankinlåning. Kommunen har en checkkredit hos Swedbank som uppgår till 10 miljoner kronor. Den har inte behövt utnyttjas under året.

Utvecklingen av likvida medel har varierat de senaste åren. Likviditeten har blivit alltmer ansträngd, framför allt efter att kommunen under både 2020 och 2021 redovisat minusresultat. I april beslutade kommunfullmäktige därför att ge kommunstyrelsen möjlighet att uppta nya lån om maximalt 20 miljoner kronor. Ett nytt lån på 20 miljoner kronor upptogs i juni.

I september 2022 beslutade Delegationen för en ekonomi i balans att ge kommunen ett statligt bidrag med 100 267 200 kronor. Bidraget ska användas för åtgärder, som ska bidra till en ekonomi i balans, enligt den ansökan som kommunen lämnat in. Delegationen har betalat ut hälften av bidraget i förskott. Det har inneburit att likvida medel stärkts med drygt 50 miljoner kronor. Tabellen nedan visar kommunens likvida medel.

	2022-12-31	2021-12-31	2020-12-31	2019-12-31	2018-12-31
Likvida medel (mkr)	89,5	29,4	49,1	54,2	36,9

Pensioner och förändring av pensionsskuld

Kommunkoncernen har ett omfattande pensionsåtagande där åtagandet för kommunen vid årets slut uppgår till 223 miljoner kronor inklusive löneskatt, inkluderat både arbetstagare och förtroendevalda.

Pensionsförpliktelse redovisas sedan 1998 enligt den så kallade blandmodellen där pensioner intjänade före 1998 inte skuldförs utan redovisas som en ansvarsförbindelse.

Den pensionsskuld som återfinns i ansvarsförbindelsen minskar för varje år med motsvarande de pensionsutbetalningar som görs till tidigare anställda. Även räntor och basbeloppsuppräknings påverkar skulden.

Den förmånsbestämda pensionen avser pensionsavsättning till de arbetstagare som har en årsinkomst som överstiger 7,5 inkomstbasbelopp.

Kommunen har inte gjort några placeringar avseende pensionsmedel. Någon reservering av likvida medel för pensionsskulden som ligger utanför balansräkningen har inte gjorts. Av den skuld som finns upptagen i balansräkningen och den reservering som gjorts under eget kapital återlånas allt i verksamheten.

Den avgiftsbestämda ålderspensionen innefattar alla anställda från det år man fyller 21 år. Pensionsavgiften som arbetsgivaren betalar in till KPA Pension har för 2022 varit 4,5 procent av den pensionsgrundande lönen. Hela beloppet kommer att betalas in i mars 2023. Den anställda väljer själv försäkringsbolag, förvaltningsform eller fondförsäkring. För den som inte gör något val betalas pensionsavgiften till en traditionell pensionsförsäkring med återbetalningsskydd i KPA Pensionsförsäkring AB.

Tabellen visar kommunens totala pensionsförpliktelser inklusive löneskatt:

(mnkr)	2022-12-31	2021-12-31
Total pensionsförpliktelse i balansräkningen		
a) Avsättning inklusive särskild löneskatt)	49,3	49,2
b) Ansvarförbindelse inklusive särskild löneskatt	172,0	179,6
Pensionsförpliktelse som tryggats i pensionsförsäkring	1,7	1,8
Summa pensionsförpliktelse	223,0	230,6
Förvaltade pensionsmedel - Marknadsvärde		
Totalt pensionsförsäkringskapital	1,7	1,8
a) Varav överskottsmedel	-	-
Finansiella placeringar	-	-
Summa förvaltade pensionsmedel	1,7	1,8
Finansiering		
Återlånade medel	221,3	228,8
Konsolideringsgrad	0,76%	0,78%

Pensionskostnaderna budgeteras dels i PO-pålägget¹ som avgiftsbestämd ålderspension och förändring av avsättning, dels under gemensamma anslag för pensionsutbetalningar och förvaltningsavgifter. Tabellen nedan visar totala pensionskostnader inklusive löneskatt men exklusive de förtroendevaldas pensionskostnader.

(mnkr)	2022	2021
Premie KAP-KL	0,8	1,1
Avgiftsbestämd ÅP KAP-KL	12,1	12,6
Avgiftsbestämd ÅP AKAP-KL	3,2	2,9
Skuldförändring exkl särskilda beslut	5,6	3,9
Skuldförändring särskilda beslut	3,7	0,1
Finansiell kostnad	1,0	0,6
Utbetalningar ansvarförbindelse	12,3	12,0
Utbetalningar exkl särskilda beslut	2,1	1,8
Utbetalningar särskilda beslut	0,3	-
Total pensionskostnad	41,1	35,0

Nytt pensionsavtal och hög inflation

Det nya pensionsavtalet AKAP-KR kommer börja gälla den 1 januari 2023 och innebär bland annat att kommuner och regioner går över från ett förmånsbestämt till ett avgiftsbestämt pensionssystem. Den pensionsavsättning som görs för alla anställda höjs från 4,5 procent till

¹ De kalkylerade personalomkostnaderna har under 2022 uppgått till 39,25 procent. Av det utgörs 31,42 procent av lagstadgade arbetsgivaravgifter, 0,13 procent av avtalsförsäkringar och 7,70 procent av kollektivavtalad pension.

sex procent. För anställda med en årslön på 7,5 inkomstbasbelopp eller högre höjs avsättningen från 30 procent till 31,5 procent för den del som överstiger 7,5 inkomstbasbelopp. Det nya avtalet med högre avgifter kommer innebära högre kostnader för kommunen. Enligt KPA handlar det totalt om cirka 1,5 % - 1,8 % på lönesumman, vilket för kommunen kommer innebära cirka 3,5 – 4,5 miljoner kronor i högre pensionskostnader.

Anställda med en årslön på 7,5 inkomstbasbelopp eller högre kommer, under förutsättning att de var anställda vid ingången av det nya pensionsavtalet, också att kunna välja om de vill gå över till det nya avtalet (AKAP-KR) eller stanna kvar i det gamla avtalet, KAP-KL. Det valet kommer att göras under våren 2023. Vilka ekonomiska konsekvenser det eventuellt får för kommunen, kommer vi inte kunna se förrän i KPA:s prognos i augusti 2023.

Den höga uppräkningsen av prisbasbeloppet 2023, som är en följd av den höga inflationen, kommer leda till kraftigt högre pensionskostnader 2023, och även 2024, jämfört med 2022. Den höga uppräkningsen av prisbasbeloppet får kostnadseffekter på alla delar av pensionskostnaderna. Den finansiella kostnaden blir högre och inflationen slår även på den intjänade förmånsbestämda ålderspensionen genom att historiska löner ska räknas upp med inflationen vid beräkning av pensionsunderlaget. Utbetalningarna från ansvarsförbindelsen blir högre och premien på den avgiftsbestämda ålderspensionen räknas upp med prisbasbeloppets förändring.

Enligt KPA:s senaste prognos kommer den totala pensionskostnaden för kommunen under 2023 att öka till cirka 48 miljoner kronor att jämföras med KPA:s prognos i december 2021, då kostnaden för 2023 beräknades uppgå till cirka 33 miljoner kronor. Den absolut största orsaken till förändringen är den höga inflationen, vilken beräknas stå för cirka 75 procent av kostnaden medan det nya pensionsavtalets påverkan är cirka 25 procent av kostnaden.

Borgensåtagande

Borgensåtaganden innebär en kreditrisk för kommunen eftersom kommunen åtar sig att fullfölja betalningsförpliktelser för gäldenärens räkning om denne inte i utsatt tid kan reglera sin skuld.

Kommunens borgensåtagande för koncernbolaget MidSweden 365 AB uppgår till 5,5 miljoner kronor och avser borgen för lån hos Kommuninvest.

Kommunfullmäktige har beslutat att kommunen vid behov borgar för byggkrediter till fiberföreningar i kommunen motsvarande det stöd som föreningen beviljas från Jordbruksverket, Post- och Telestyrelsen samt Länsstyrelsen och Region Jämtland Härjedalen (kf § 81/2014, kf § 15/2016, kf § 79/2017). De borgensåtaganden som återstår bedöms upphöra under närmaste året.

Det borgensåtagande som finns för Företagarna Bräcke avser en checkkredit under projektiden, motsvarande det beviljade stödet från Leader Mittland Plus, för uppförande av servicebyggnad samt ställplatser för husvagnar och husbilar i hamnområdet i Bräcke samhälle (kf § 46/2018).

Av de borgensåtaganden för Folkets husföreningar som beslutades om på 90-talet återstår endast ett för Hunge Folkets husförening. Det minskar för varje år i takt med att föreningen avbetalar på sitt lån.

I juni 2020 beslutade kommunfullmäktige att bevilja borgen för en checkkredit till Kälarnebygdens kooperativa förening för att möjliggöra anläggning av en drivmedelsstation i Kälarne (kf § 36/2020). Krediten har lösts i sin helhet i juli 2022 och kommunens borgensåtagande har i och med det upphört.

Per den 31 december 2022 uppgår kommunens totala borgensåtagande till 13,5 miljoner kronor.

(mkr)	2022-12-31	2021-12-31	2020-12-31	2019-12-31	2018-12-31
Koncernföretag	5,5	5,6	4,1	4,1	4,1
Fiberföreningar	6,6	8,8	8,8	11,0	11,0
Folketshusföreningar	0,7	0,8	0,8	1,1	1,2
Företagarföreningen Bräcke	0,7	0,7	0,7	0,7	0,7
Kälarnebygdens ek för	-	2,0	-	1,0	-
Summa borgensåtagande:	13,5	17,9	14,4	17,9	17,0

Översiktlig redovisning av väsentliga risker

Identifierad risk	Beskrivning	Organisatorisk enhet	Hantering av risk
Omvärldsrisk			
Befolkning	Befolkningsminskning.	Kommunen	Översyn av servicenivåer, ta bort ej obligatorisk verksamhet, skattehöjning.
Global och inhemsk konjunkturnedgång	Avmattning i konjunkturen vilket leder till lägre skatte- och statsbidragsintäkter.	Kommunen	Översyn av servicenivåer, ta bort ej obligatorisk verksamhet, skattehöjning.
Statens hantering av utjämnings-system	Inget beslut om förändrad kostnadsutjämnning vilket innebär en fortsatt obalans mellan kostnads- och intäktsökningar.	Kommunen	Översyn av servicenivåer, ta bort ej obligatorisk verksamhet, skattehöjning.
Riksdagens och regeringens styrning med riktade statsbidrag	En fortsättning med väldigt många riktade statsbidrag.	Kommunen	Fortsatt kortsiktig planeringshorisont. Extra resurser krävs för att hantera administrationen av riktade statsbidrag.
Verksamhetsrisk			
Personal	Svårigheter kompetensförsörjning.	Kommunens verksamheter	Kompetensförsörjningsprojekt, omprioriteringar.
Stora budgetavvikelse inom kärnverksamhet.	Svårigheter att hålla fastställd budget avseende personalresurser.	Kommunens verksamheter	Ramtillskott, översyn av servicenivåer, ta bort ej obligatorisk verksamhet, skattehöjning.

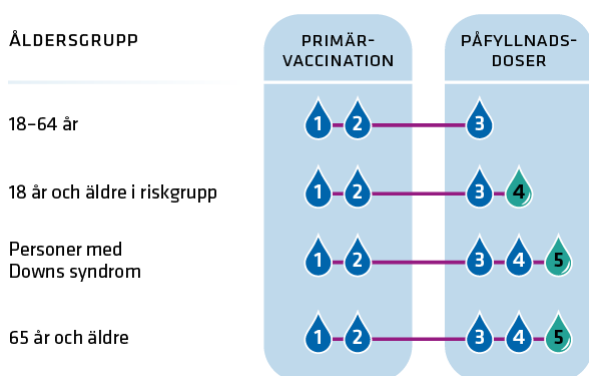
Finansiell risk			
En ekonomi i balans.	Kommunen fortsätter redovisa ekonomiska underskott och når inte upp till kravet om god ekonomisk hushållning.	Kommunen	Likviditet – nyupplåning för att finansiera nödvändiga investeringar. Resultat - översyn av servicenivåer, jämförelser med liknande kommuner, ta bort ej obligatorisk verksamhet, skatteköjning.
Ränterisk	Hög skuldsättning - kostnadseffekter vid ökad räntenivå.	Kommunala koncernen	Tak för skuldsättning. Extra amorteringar vid likviditetsöverskott. Vid nyupptagna lån eller omsättning sprida lånen över en 10-årsperiod. Forward start av lån som ska omsättas.
Likviditet	Inte kunna hantera betalningar på kort och lång sikt.	Kommunala koncernen.	För bolaget - öka intäkterna genom aktiv marknadsföring och söka sponsorer, se över kostnader, begära lån från majoritetsägaren, nyupplåning med borgen från kommunen, begäran om ägartillskott. För kommunen - minska kostnader och skapa resultat.
Investeringsbehov	Gamla fastigheter och anläggningar, behov bland annat av äldreboenden, simhallar och bostäder.	Kommunala koncernen.	Långsiktiga planer, smarta lösningar, investera med egna medel. Söka medfinansiering.
Borgensåtagande	Inlösen av borgensåtaganden.	Kommunala koncernen.	Undvika nya borgensåtaganden där risken för åtagandet bedöms hög.
Ekonomiska underskott i kommunala bolag	Ägartillskott till kommunala bolag	Kommunala koncernen	Tydliggöra ägarens krav på bolag gällande ägarens uppsiktsplikt. Samverkan och dialog kring långsiktiga planer för att bolaget ska komma i balans.
Nedskrivningsbehov av aktier	Om MidSweden 365 behöver göra en nedskrivning av sina anläggningstillgångar	Kommun	Tydliggöra ägarens krav på bolag gällande ägarens uppsiktsplikt. Samverkan och dialog kring långsiktiga planer för att bolaget ska komma i balans.
Tvister	Negativt utfall av pågående tvist med Lotus Maskin och Transport AB.	Kommunala koncernen	Avsätta resurser så att kommunens ståndpunkt och argumentation är väl underbyggd.

Händelser av väsentlig betydelse

Covid-19

Pandemin har även detta år varit en fråga som kommunen har varit tvungen att hantera och förhålla sig till. Den 9 februari 2022 togs merparten av restriktionerna bort i Sverige. Från den 1 april 2022 klassas inte covid-19 längre som samhällsfarlig sjukdom. Undantaget är hälso- och sjukvård samt äldreomsorg (inklusive LSS-verksamhet) där det fortsatt har varit viktigt med åtgärder för att minska risken för smittspridning. Det innebär bland annat att covid-19 fortsatt ska smittspåras i verksamheter som vårdar eller har omsorg om personer med en hög risk att bli allvarligt sjuka av covid-19.

Under våren genomfördes rejäla vaccinationskampanjer. Vaccinet är i första hand ett skydd mot svår sjukdom och död. Nuvarande rekommendationer är att personer mellan 12 - 18 år ska vaccinera sig med minst två doser mot covid-19. För övriga åldersgrupper är rekommendationen enligt nedanstående bild.



Bilden visar vilka doser som är aktuella för olika grupper. De gröna dropparna motsvarar de påfyllnadsdoser som rekommenderades från den 1 september 2022.

Från och med 1 mars 2023 kommer nya rekommendationer för påfyllnadsdoser för riskgrupper och äldre. Det som gäller då är att personer från 80 år och äldre och personer boende på SÄBO, särskilda boenden för äldre, rekommenderas två påfyllnadsdoser per år. Personer 65 - 79 år och personer i riskgrupp från 18 år rekommenderas en påfyllnadsdos per år, inför höst- och vintersäsong, och har möjlighet till ytterligare en dos, som då kan tas på våren. Vilka rekommendationer som kommer att gälla för övriga åldersgrupper från den 1 mars är ännu inte beslutade.

I kommunen har framförallt äldreomsorgen varit drabbad av nya smittfall som har krävt åtgärder i organisationen. Det har bland annat varit ett antal utbrott på de särskilda boendena under året.

Folkhälsomyndighetens har, i januari 2023, bedömt att den ökade spridningen av covid-19 i Kina inte har väsentlig påverkan på utvecklingen av det epidemiologiska läget i Sverige.

Ukraina

Sverige har sedan kriget i Ukraina bröt ut förberett sig för mottagande av flyktingar från Ukraina i enlighet med gällande massflyktsdirektiv. Inom ramen för massflyktsdirektivet har Bräcke kommun fått i uppdrag att bereda plats för att ta emot upp till 25 personer. Det har hittills kommit 12 personer och ytterligare åtta personer har anvisats till kommunen inför 2023. Kommunen har iordningställt boenden på Furugränd för de flyktingar som anvisats till kommunen.

Delegationen för kommunal ekonomi i balans

Delegationen för kommunal ekonomi i balans (kommundelelegationen) gav i december 2021 direktiv till de ansökningsberättigade kommunerna och regionerna hur ansökan om statliga bidrag ska gå till. Ansökan skulle vara inlämnad senast den 31 mars 2022, vilket innebar att ett

mycket intensivt arbete genomfördes under första kvartalet. Kommunens ansökan har därefter kompletterats två gånger (maj och augusti).

Den 21 september 2022 kom beslutet från kommundelagationen. Beslutet innebar att kommunen beviljades statligt bidrag med drygt 100 miljoner kronor. Följande åtgärder är beviljade:

- Delfinansiering med 78 750 000 kr för byggnationen av en ny F - 9 skola inklusive fritidshem i Gällö (50 % av ansökt belopp).
- Rivning av fastigheten Västanede 3:192, Kvarnvägen 7, i Kälarne samt fastigheten Haren 3, Hantverksgatan 21, i Bräcke med 7 158 120 kr (kostnad för rivning exklusive nedskrivning).
- Rivning av tomta verksamhetslokaler, dvs gamla högstadiet, simhallen, lilla sporthallen, Norrlandsgatan 21 och Olandohuset i Bräcke samt Röda skolan i Kälarne med 12 333 080 kr (kostnad för rivning exklusive nedskrivning).
- Energieffektiviseringsåtgärder avseende simbassäng i Gällö och fönsterbyten på Förvaltningshuset 2 026 000 kr (50 % av ansökt belopp).

Hälften av bidraget har utbetalts till kommunen och resterande del kommer utbetalas när slutredovisningen är godkänd.

Efter beslutet har kommunfullmäktige formellt beslutat att genomföra samtliga åtgärder (kf § 95/2022), med undantag för Olandohuset som har sålts. Kommunstyrelsen har därefter antagit två projektdirektiv – *Projektdirektiv för ny Gällö skola* (KS § 3/2023) och *Projektdirektiv för rivningar* (ks § 4/2023).

Kommunstyrelsen är formellt projektägare och kommundirektören har satt samman en styrgrupp i tjänsteorganisationen. Styrgruppen träffas regelbundet varannan vecka där projektledarna (tillika entreprenadingenjörerna på teknik- och infrastrukturavdelningen) är föredragande. Projektledarna sammankallar olika arbetsgrupper utifrån behov för att säkerställa verksamheternas delaktighet och engagemang i det fortsatta arbetet.

Kommunen ska senast den 31 augusti 2023 lämna en delredovisning och senast den 31 oktober 2024 lämna en slutredovisning till kommundelagationen.

MidSweden 365 AB

Styrelsen för MidSweden 365 AB konstaterar att antalet besökare under 2022 har varit på ungefär samma nivå som de senaste två åren, trots flera nya aktiviteter på området. Budgeten för 2022 uppgick till minus 0,8 miljoner kronor och prognosen för 2022, per den sista augusti var minus 1,1 miljoner kronor. Resultatet för 2022 blev minus 1,9 miljoner kronor.

Bolagsstyrelsen bedömer att boendefrågan är avgörande för bolagets fortsatta utveckling för att skapa lönsamhet. Kommunfullmäktige beslutade i juni 2022 att anta en ny detaljplan för del av Ubyn 2:119. I december 2022 beslutade Länsstyrelsen Jämtlands län att upphäva kommunfullmäktiges beslut om antagande av detaljplanen. Det har resulterat i att kommunen har justerat detaljplanen utifrån länsstyrelsens synpunkter och ställt ut detaljplanen för en ny granskning (ks § 5/2023).

Bolagsstyrelsen har, tillsammans med tjänstepersoner i kommunen, arbetat fram ett förslag som innebär en minskning av aktiekapitalet. Förslaget godkändes av kommunfullmäktige i oktober 2023 (kf § 65/2022) och därefter av en extra bolagsstämma i bolaget. Konsekvenserna, av beslutet, är att behovet av ytterligare ägartillskott skjuts fram i tid alternativt upphör (om bolagets siffror förbättras). Bedömningen är att bolaget med nuvarande resultatnivåer klarar sig utan ägartillskott under 2023 - 2024. Däremot kan åtgärden fortfarande innebära att bolaget drabbas av likvida problem.

Kommunens tvist med Lotus Maskin och Transport AB

Lotus Maskin och Transport AB kontrakterades att i egenskap av totalentreprenör bygga skid-tunneln i Gällö. I slutet av 2017 uppstod en tvist mellan parterna varvid parterna ställde krav och motkrav. I november 2018 mottog kommunens advokater ett utkast till en första inlaga för att väcka talan. Avsikten med utkastet var enligt Lotus advokater att parterna ska träffas för att utreda om förutsättningar finns för en uppgörelse i godo. Lotus krav, enligt utkastet, uppgår till drygt 35 miljoner kronor. Bräcke kommun utarbetade ett utkast på svar och överlämnade detta till Lotus. Kommunens motkrav avseende förseningsvite uppgår till 17 miljoner kronor samt motkrav för avgående arbeten på flera miljoner kronor. Kommunen bestrider samtidigt Lotus krav.

I mars 2019 träffades parterna och under mötet enades de om att Lotus skulle återkomma med ett förlikningsbud. Kommunen konstaterade utifrån Lotus förlikningsbud att parterna står väldigt långt från varandra och förkastade budet.

I juni 2021 kontaktade Lotus advokater på nytt kommunens advokater i frågan. Därefter har ingenting hänt. Kontakten var en preskriptionsbrytande åtgärd vilket innebär att tvisten kvarstår minst till i mitten av 2023.

Styrning och uppföljning av den kommunala verksamheten

Den ekonomiska styrningen och redovisningen i kommunkoncernen regleras ytterst av:

- Kommunallagen
- Lagen om kommunal bokföring och redovisning
- Aktiebolagslagen
- Årsredovisningslagen
- Bokföringslagen

Den styrs också av rekommendationer och anvisningar från till exempel Rådet för kommunal redovisning (RKR) samt av Sveriges Kommuner och Regioner (SKR). Dessutom styrs kommunens verksamheter av en mängd lagar och förordningar inom till exempel skola, socialtjänst samt vård och omsorg.

Utöver lagar och förordningar finns styrdokument i form av policies, program, planer, riktlinjer, regler och anvisningar med mera som reglerar kommunens verksamheter.

Den kommunala ägarstyrningen av bolag och förbund i koncernen regleras formellt i bolagsordning och ägardirektiv.

Enligt kommunallagen ska kommunerna varje år ta beslut om en budget för det kommande året och en flerårsplan för ytterligare två år. Budgeten ska upprättas så att intäkterna överstiger kostnaderna.

Budgetprocessen 2022

Den budget som är antagen för 2022 bygger på den tidigare budgetprocessen där kommunfullmäktige i april 2021 beslutade om planeringsförutsättningar, preliminär befolkningsprognos och finansiella mål inför det kommande budgetåret.

Kommunfullmäktige antog i juni 2021 en preliminär kommunplan omfattande nettoramar till nämnder och avdelningar, resultat-, balans-, och finansieringsbudget samt en femårig investeringsplan.

Under hösten tog avdelningarna fram personal- och detaljbudgetar och i december 2021 beslutade kommunfullmäktige om en slutlig kommunplan för de kommande tre åren, där det

första är budgetåret och de därefter följande två åren utgör planeringsår samt en investeringsplan för de kommande fem åren.

Ny budgetmodell inför 2023

En ny budgetmodell, den så kallade prislappsmodellen, har implementerats inför budget 2023. Modellen som på ett ganska enkelt och tydligt sätt visar vilka intäkter kommunen har för att bedriva verksamheter där det finns prislappar. I huvudsak hanterar prislappsmodellen all äldreomsorg och all skol- och barnomsorgsverksamhet. Även IFO- och LSS-verksamheterna har prislappar, dock utan koppling till befolkningstalen vilket innebär att de inte är riktiga prislappar. Övriga verksamheter saknar prislappar, vilket innebär att det vid oförändrad verksamhet är "budget på budget" som gäller. Begreppet "budget på budget" innebär att det är mycket viktigt att analysera hur kommunens verksamheter står sig jämfört med andra kommuners verksamheter. Motivet till en sådan omvärldsbevakning är att ta fram beslutsunderlag som ligger till grund för de helt nödvändiga politiska prioriteringarna.

Den nya modellen har bland annat inneburit förändringar i budgetprocessen. De ekonomiska nämndsramarna för 2023 har fastställts av kommunfullmäktige i juni 2022 (kf § 40/2022). Under hösten har avdelningarna arbetat med att ta fram detaljbudgetar utifrån beslutade budgetramar. Det har inte varit möjligt att överskrida nämndsramarna men däremot har det varit önskvärt att avdelningarna hittat effektiviseringar. I december har kommunfullmäktige fattat beslut om en slutlig kommunplan för 2023 - 2025.

Resultat- och målstyrning

Ekonomi- och verksamhetsstyrning är en målmedveten och systematisk process för att påverka kommunens samlade verksamhet i riktning mot önskat resultat, effektivitet och ekonomisk ställning. Styrningen ska präglas av ett helhetstänkande där koncernens bästa är överordnat verksamhetsmässiga särintressen.

Enligt kommunallagen ska budgeten innehålla finansiella mål som är av betydelse för en god ekonomisk hushållning och budgeten ska även innehålla en plan för verksamheten under budgetåret. I planen ska det anges mål och riktlinjer som är av betydelse för en god ekonomisk hushållning.

Bräcke kommun har en ny modell för resultat- och målstyrning som gäller från och med den 1 januari 2022 (kf §68/2021).

Styrprocessen är indelad i tre delar:

- Planering
- Uppföljning
- Analys och åtgärder.

Planering

Kommunfullmäktige har i den nya modellen för resultat- och målstyrning antagit tio övergripande och strategiska kommungemensamma mål som är långsiktiga och har en koppling till god ekonomisk hushållning. Eventuella förändringar av målen, ska fattas beslut om på kommunfullmäktiges möte i april.

Kommunstyrelsen ansvarar för att ta fram kortsiktiga mätbara mål i form av resultatuppdrag. De politiska målen och resultatuppdragen inarbetas i det dokument med budgetramar som fastställs av kommunfullmäktige i juni

I den kommunplan som kommunfullmäktige fastställer i december ska målstyrningen även kompletteras med aktiviteter som är styrande både mot de kortsiktiga och de långsiktiga målen.

Uppföljning

I delårsrapporten per den 31 augusti görs en uppföljning och avstämning av planerade aktiviteter. En uppföljning görs även av resultatuppdragen för det finansiella målet, mål 9, för att kunna göra en prognos om god ekonomisk hushållning bedöms uppnås.

I årsredovisningen görs sen en uppföljning av både aktiviteter och resultatuppdrag samt en samlad bedömning av de politiska målen.

Analys och åtgärder

I den uppföljning som görs i årsredovisningen ingår också att analysera resultaten för måluppfyllnad. Efter årsredovisningens färdigställande ska en mer genomarbetad analys göras, där både tjänstepersoner och politiker involveras. Där ingår till exempel att analysera avvikelser i utfall och vad som kan utvecklas och förbättras.

Ekonomisk uppföljning

Det är av största vikt att alla nivåer i organisationen löpande följer upp sin verksamhet och vidtar åtgärder vid avvikelser. Såväl verksamhetsresultat som ekonomiska resultat ska följas upp. Två gånger per år (30 april och 31 augusti) görs resultatprognoser. En delårsrapport upprättas per den 31 augusti och per den 31 december sammanställs kommunens årsredovisning. Kommunstyrelsen kan, vid behov, besluta att det ska göras extra resultatuppföljningar.

Under 2022 har inga extra resultatprognoser genomförts.

Internkontroll

Kommunstyrelsen och nämnder ska ha en tillfredsställande intern kontroll där en viktig del är att all verksamhet bedrivs i enlighet med den vision och de mål som är antagna i kommunfullmäktige, samt i enlighet med de föreskrifter som gäller för verksamheten. Kommunstyrelsen beslutar inför varje år om en intern kontrollplan där olika granskningsområden väljs ut utifrån en bedömning av väsentlighet och osäkerhet eller risk.

Minst två gånger per år redovisar avdelningscheferna skriftliga uppföljningar till kommunstyrelsen och till respektive nämnd. Eventuella avvikelser ska snarast rapporteras till ansvarig nämnd. Det är avdelningschefernas ansvar att ta initiativ till åtgärder vid konstaterade brister. Nämnderna lämnar därefter en redovisning till kommunstyrelsen och en samlad bedömning över kommunens internkontroll görs och överlämnas till kommunfullmäktige.

Uppsiktsplikt

Kommunstyrelsen ansvarar för att hålla uppsikt över hela kommunens samlade verksamheter, för såväl nämnder som kommunala bolag och förbund.

Styrdokumentet "Riktlinjer för kommunstyrelsens uppsiktsplikt" har framförallt betydelse för uppsiktsplikten av det kommunala bolaget MidSweden 365 AB eftersom det föreligger en förstärkt uppsiktsplikt avseende kommunala bolag. Den förstärkta uppsiktsplikten ska utmynnas i en årlig rapport där kommunstyrelsen ska besluta om bolagets verksamhet varit förenlig med det fastställda kommunala ändamålet och utförts inom ramen för de kommunala befogenheterna.

För verksamhetsåret 2022 har kommunen bland annat tagit del av månatliga resultat- och balansrapporter samt prognos per den 30 april och per den 31 augusti. Styrelsens ordförande har informerat om verksamheten vid tre tillfällen på kommunstyrelsenssammanträden.

Styrningen av de kommunala förbunden, Jämtlands gymnasieförbund och Jämtlands räddningstjänstförbund sker under året genom ägarsamråd och ägardialog. Uppföljningen av förbunden omfattar delårsprognos i april, delårsrapport i augusti samt årsredovisning.

God ekonomisk hushållning och ekonomisk ställning

Enligt kommunallagen (11 kap. 1 §) ska kommunen ha en god ekonomisk hushållning i sin verksamhet och i sådan verksamhet som bedrivs i bolag, stiftelser och föreningar. Utifrån Lagen om kommunal bokföring och redovisning (LKBR) 11 kap. 8, 9 och 12 §§ kan det tolkas som att kommunkoncernen ska ha en god ekonomisk hushållning i sin verksamhet. Generellt innebär det att den kommunala koncernens verksamheter ska bedrivas kostnadseffektivt och med en rimlig självfinansiering av investeringar samt att varje generation i stort bär de kostnader för den service som de konsumerar. Enligt Rådet för kommunal redovisning (RKR) R15 ska förvaltningsberättelsen inkludera en avstämning av de mål och riktlinjer med betydelse för god ekonomisk hushållning som formulerats för den kommunala koncernen och kommunen.

Mål med betydelse för god ekonomisk hushållning

Från och med den 1 januari 2022 gäller en ny resultat- och målstyrning för kommunen. De tio politiska målen med tillhörande resultatuppdrag ska för första gången följas upp i årsredovisningen för 2022.

I delårsrapporten per den 31 augusti gjordes en uppföljning av det finansiella målet (mål 9) samt av aktiviteterna kopplade till resultatuppdrag och politiska mål.

SCB:s medborgarundersökning


Ett flertal av resultatuppdragen har formulerats utifrån den medborgarundersökning som SCB (Statistiska centralbyrån) genomfört under flera år. Som jämförande mätetal för uppföljning av resultatuppdragen har kommunen använt värden från den medborgarundersökning som genomfördes i kommunen 2019.

SCB har tillsammans med (SKR) Sveriges Kommuner och Regioner och deras nätverkskommuner gjort om enkäten och har också ett nytt sätt för att ta fram resultaten. Det har inneburit att det nu i uppföljningen för 2022 inte har gått att jämföra med värdena från 2019.

Resultaten, främst från sammanfattningen av medborgarundersökningen har ändå använts på olika sätt, både i uppföljningen av resultatuppdrag och också i en analys och bedömning av respektive mål. Andelen höga betyg i resultaten innebär att invånarna har svarat mycket eller ganska bra.

Bedömning av god ekonomisk hushållning

En **samlad** bedömning är att god ekonomisk hushållning inte uppnås för, varken koncernen eller för kommunen under 2022.

 Målet är inte uppnått.




Koncernens mål att resultatet ska uppgå till 0 miljoner kronor har uppnåtts. Resultat för året är 3,1 miljoner kronor.

Kommunens resultat uppgår till 5,1 miljoner kronor, vilket är positivt men motsvarar bara cirka **en procent** av kommunens skatteintäkter och generella statsbidrag. Resultatuppdraget i mål 9, om minst två procent uppnås inte och dessutom kvarstår ett negativt ackumulerat balanskravsresultat på 23,8 miljoner kronor.

De finansiella riktlinjerna för god ekonomisk hushållning, har inte heller uppnåtts, se sidan 39

Kommunens måluppföljning

För de tio politiska målen har en övergripande bedömning gjorts om:

-  Målet är uppnått.
-  Målet är delvis uppnått.
-  Målet är inte uppnått.

För varje mål har det sen utifrån uppföljningen i resultatuppdragen, utifrån SCB:s medborgarundersökning och utifrån de aktiviteter som genomförts av verksamheterna under året, gjorts en analys och bedömning av varje mål.

Perspektivet Bräcke kommuns medborgare

Mål 1 - Vår infrastruktur ska möjliggöra arbete och boende i hela kommunen.

I Bräcke kommun bor drygt hälften av befolkningen på landsbygden. I vår kommun ska vi ha ett vägnät av god standard och goda möjligheter att resa kollektivt med buss och tåg. Väl fungerande kommunikationer och ett effektivt vägnät är en förutsättning för att möjliggöra arbetspendling. Vi ska använda vår goda fibertäckning för att kunna nyttja digitaliseringens alla fördelar. Vi ska arbeta för att olika slags tjänster fungerar för att kunna bo och verka i hela vår kommun.

 **Målet är delvis uppnått**

Analys och bedömning av målet

Bedömningen är att målet är delvis uppnått. Enligt medborgarundersökningen anser 82,1 procent av kommunens invånare att Bräcke kommun är en mycket eller ganska bra plats att leva och bo på. Hela 90,5 procent anser att internetuppkopplingen i bostaden täcker det behov som hushållet har. Invånarna är däremot mindre nöjda med kollektivtrafiken för att ta sig till arbete, skola eller fritidsaktiviteter. För kommunen som helhet, anser 48,1 procent att kommunen sköter sina olika verksamheter mycket eller ganska bra.

Samverkan med externa aktörer som till exempel Trafikverket, SJ och Länstrafiken har skett under året, i syfte att förbättra och utveckla möjligheter för kommunikationer till och från kommunen. Kommunens arbete med att utveckla utbudet av e-tjänster har fortsatt.

Resultatuppdrag	Hur mäta	Uppföljning
Kommuninvånarnas bedömning av kommunikationer i kommunen ska förbättras.	Kolada (källa SCB:s medborgarundersökning) Nöjd region-index Kommunikationer (2019: 41).	Kommunikationer till arbete eller skola: andel höga betyg 23,3 %. Kommunikationer till fritidsverksamhet: andel höga betyg 12,2 %.
Kommuninvånarnas bedömning av kommunen som en plats att bo och leva på ska förbättras.	Kolada (källa SCB:s medborgarundersökning) Nöjd region-index Helhet (2019: 46).	Kommunen som en plats att bo och leva på: andel höga betyg: 82,1 %

Under året har det genomförts samverkansmöte mellan kommunen och Trafikverket.

Ett arbete har pågått med att ta fram förslag på yttrande då kommunen fått möjlighet att yttra sig om betänkandet "Godstransporter på väg - vissa frågeställningar kring ett nytt miljöstyrande system" Yttrandet var med som ett ärende på kommunstyrelsens sammanträde den 15 september. Företag inom kommunen har fått ta del av yttrandet och ge inspel.

Dialogmöte har genomförts med Trafikverket (Trivector) om strategi för hållbar utbyggnad av E14 och E45. Även en översyn av vägvisning/skyltar på E14 genom Bräcke har gjorts tillsammans med Trafikverket. Parkeringsplatser längs E14 har också setts över och kommunen har framfört sina synpunkter till Trafikverket, att man helst vill att de ska vara kvar alternativt ersättas med nya parkeringsplatser.

Inom partnerskap Mittstråket, där Bräcke kommun är med, har planering av nya satsningar längs Mittstråket fortsatt, för snabbare resor, förbättrad trafiksäkerhet och utvecklad transportkapacitet.

Samverkan när det gäller persontrafiktåg Östersund - Umeå fortgår. Där ingår förutom Bräcke kommun även bland annat Ragunda och Sollefteå kommuner.

Några andra exempel på aktiviteter som genomförts är samverkansmöte med SJ kring tidtabeller, samverkan och dialogmöten med Atlantbanan samt regelbundna samverkansmöten med Länstrafiken.

Den goda fiberutbyggnaden i kommunen har gjort det möjligt att genomföra distansmöten inom kommunens verksamheter men också med kommuninvånare, företagare och andra intressenter. Det har också gjort det möjligt att arbeta på distans från olika delar av kommunen. Som ett led i digitaliseringen arbetar kommunen för att tillhandahålla och utveckla utbudet av e-tjänster för ett flertal ärendetyper.

Mål 2 - Bräcke kommuns tätorter och landsbygd ska vara tillgängliga, trygga och attraktiva.

Våra tätorter och byar ska vara attraktiva för våra medborgare och för besökare. Man ska känna sig trygg och kunna ta sig fram på ett säkert sätt, såväl med olika färdmedel som till fots. Offentliga byggnader, allmänna vägar och grönområden ska vara välskötta. Värdefulla natur- och kulturmiljöer ska vårdas och utvecklas. Civilsamhället spelar en viktig roll för att såväl tätorter som landsbygd hålls levande. Vi alla ska vara goda ambassadörer för vår bygd.



Målet är delvis uppnått.

Analys och bedömning av målet

I medborgarundersökningen har kommuninvånarna generellt gett höga betyg när det gäller upplevd trygghet i kommunen. Invånarna är mycket eller ganska nöjda med snöröjning av gator och vägar men mindre nöjda med skötseln av gator och vägar som helhet. Andelen höga betyg varierar när det gäller skötsel av byggnader och naturområden. Andelen som tycker att allmänna platser och naturområden sköts mycket eller ganska bra är 60,6 procent respektive 57,8 procent medan när det gäller skötsel av kommunens verksamhetslokaler som skolor och äldreboenden samt för idrotts- och motionsanläggningar så är det endast 29,5 procent respektive 27,7 procent som gett höga betyg.

Genom olika kanaler, som till exempel på kommunens hemsida och i kommunbladet informeras kommuninvånarna om kommunens verksamheter och aktuella händelser.

Resultatuppdrag	Hur mäta	Måluppföljning
Kommuninvånarnas upplevelse av hur tryggt det är i kommunen ska förbättras.	Kolada (källa SCB:s medborgarundersökning) Nöjd region-index Trygghet . (2019: 67)	Känner trygghet utomhus, när det är mörkt, i det området där man bor, andel höga betyg: 90,6 %.
Kommuninvånarnas bedömning av kommunens gatu- och väghållning ska förbättras.	Kolada (källa SCB:s medborgarundersökning) Nöjd medborgar-index Gator och vägar . (2019: 43)	Skötsel av gator och vägar, andel höga betyg: 35,1 %. Snöröjning av gator och vägar, andel höga betyg: 72,6 %.
Kommuninvånarnas bedömning av hur kommunen sköter gång- och cykelvägar ska förbättras.	Kolada (källa SCB:s medborgarundersökning) Nöjd medborgar-index Gång- och cykelvägar . (2019: 39)	Skötsel av gång- och cykelvägar, andel höga betyg: 51,6 %. Snöröjning av gång- och cykelvägar, andel höga betyg: 60,5 %.

Folkhälsorådet och brottsförebyggande rådet arbetar med frågor för att öka tryggheten i samhället samt med folkhälsofrågor. Information om rådets arbete läggs ut på kommunens hemsida.

Kommunens verksamheter strävar hela tiden efter att uppdatera kommuninformation genom olika kanaler, som kommunens hemsida, sociala medier, kommunbladet med mera. Till exempel läggs det ut information på kommunens hemsida om vilka gator och vägar som ska åtgärdas i det kommunala vägnätet. Det finns också möjlighet för kommuninvånarna att via hemsidan lämna synpunkter på sandning eller snöröjning samt göra felanmälan på kommunens gator och vägar.

Kommunens medarbetare strävar alltid efter att vara goda ambassadörer och att besvara frågor och lämna underlag till externa intressenter så snart det är möjligt.

Mål 3 - Utvecklingen i Bräcke kommun ska vara miljömässigt hållbar.

Bräcke kommun ska bidra till att utsläppen av växthusgaser minskar och säkerställa att vi har en beredskap för att möta klimatförändringar. Vårt dricksvatten ska ha en god kvalitet och vår avfallshantering ska vara hållbar. Vi ska bidra i omställningen till en fossilfri fordonsflotta. Kommunens verksamheter ska föregå med gott exempel och sträva efter att minska klimatpåverkan.



Målet är delvis uppnått.

Analys och bedömning av målet

Kommunens invånare ger höga betyg för kommunens arbete med att säkerställa tillgången på dricksvatten. Invånarna är också nöjda med kommunens renhållning, både när det gäller hämtning av hushållsavfall och utbudet av återvinningscentraler.

Det har gjorts flera åtgärder för att öka och säkerställa vattenkvaliteten i kommunen. Genom distansmöten och distansarbete bidrar kommunens verksamheter till att minska klimatpåverkan. För att öka andelen tjänstebilar som uppfyller miljökraven behöver möjligheten till laddning ökas.

Resultatuppdrag	Hur mäta	Målföljning
Andelen personbilar och lätta lastbilar i kommunorganisationen som uppfyller miljöbilskrav enligt förordning, ska öka.	Kolada (källa: Miljöfordon Sverige) (2020: 6,9 %) (2021: 30 %)	Målet är inte uppnått. 2022: 3 %, 2 av totalt 78 bilar uppfyller kraven.
Kommuninvånarnas bedömning av kommunens vatten och avlopp ska minst behållas.	Kolada (källa SCB:s medborgarundersökning) Nöjd medborgar-index – Vatten och avlopp . (2019: 77)	Kommunens arbete för att säkerställa tillgången till dricksvatten, andelen höga betyg: 84,9 %

Flertalet av kommunens medarbetare, som har administrativa arbetsuppgifter, arbetar delvis på distans och distansmöten har i och med det blivit en naturlig del som arbetssätt. Där det är möjligt sker regionala och nationella möten samt utbildningar via olika distanslösningar men för att inte tappa den naturliga kontakten med myndigheter, samarbetspartners med flera förläggs ändå vissa möten till fysiska sammankomster.

I dagsläget har kommunen enbart två miljöbilar som uppfyller regeringens miljöbilsdefinition. Definitionen på miljöbil är en bil som släpper ut högst 70 g/km alternativt en bil som drivs på gas. Definitionen på miljöbilar har blivit strängare. De miljöbilar kommunen har är ladd-hybrider. För att kunna öka andelen miljöbilar behöver möjligheterna att ladda bilarna förbättras.

Bygg- och miljöförvaltningen arbetar med tillsyn och rådgivning avseende såväl kommunens som enskildas vatten och avlopp. Förvaltningen tar del av resultaten från VA-huvudmannens provtagningar av vattenkvaliteten.

För att ytterligare öka vattenkvaliteten har det bland annat installerats UV-ljus i kommunens vattenverk. Även skalskyddet ses över för att på så sätt öka säkerheten. Byte och kvalitets-säkring av råvattentäcker görs minst en gång per år. Underhållet av kommunens ledningsnät inom VA är eftersatt vilket gör att det periodvis uppstår kostsamma problem. Förbättringsåtgärder görs dock kontinuerligt.

Mål 4 - Bräcke kommun ska ha ett blomstrande näringslivsklimat.

I kommunen finns många entreprenörer och en stark småföretagaranda som bidrar till vår gemensamma välfärd. Alla företagare ska känna att de är viktiga för vår kommun. Bräcke kommun ska främja och utveckla förutsättningarna för företagande. Vi ska ge en god service när man som företagare möter kommunen. Vi som kommun ska möta och samtala med företagare samt skapa arenor för gemensamt utbyte.



Målet är inte uppnått.

Analys och bedömning av målet

Företagarnas bedömningar av företagsklimatet i kommunen, har enligt Svenskt Näringslivs undersökning sjunkit. Betyg sätts på en skala mellan 1 = dåligt, 4 = bra och 6 = utmärkt. På frågan om det sammanfattande omdömet om företagsklimatet i kommunen får företagarna utifrån sina egna erfarenheter ge ett samlat betyg på hur de upplever att driva företag i kommunen. Betyget har de senaste fem åren varierat mellan 3,29, år 2018 till 3,0 år 2022.

Att resultaten ytterligare försämrats kan till viss del tillskrivas corona-pandemin. Det har också under hela året varit en vakant tjänst inom näringslivs- och utvecklingsenheten. I februari 2023 har tjänsten blivit tillsatt med en enhetschef, vilket gör att det kommer finnas bättre möjligheter att arbeta med programmet kring ett blomstrande näringslivsklimat.

Resultatuppdrag	Hur mäta	Måluppföljning
Företagarnas bedömning av dialogen mellan företag och kommunens beslutsfattare ska förbättras.	Källa: Svenskt Näringsliv Företagsklimat "Dialog mellan företag och kommunens beslutsfattare" (Betyg 2021: 2,69, skala 1 - 6)	Målet är inte uppnått. Betyg 2022: 2,59
Företagarnas bedömning av politikernas attityder till företagande ska förbättras.	Källa: Svenskt Näringsliv Företagsklimat, enkätfråga "Politikernas attityder till företagande" (Betyg 2021: 2,86, skala 1 – 6)	Målet är inte uppnått. Betyg 2022: 2,63
Företagarnas bedömning av tjänstemännens attityder till företagande ska förbättras.	Källa: Svenskt Näringsliv Företagsklimat, enkätfråga "Tjänstemännens attityder till företagande" (Betyg 2021: 2,97 skala 1 – 6)	Målet är inte uppnått. Betyg 2022: 2,79

Programmet kring ett blomstrande näringslivsklimat är ledstjärnan i det som görs på näringslivs- och utvecklingsenheten. Kopplat till programmet tas det årligen fram en aktivitetsplan med sju punkter. Arbetet kring näringslivsklimatet påverkas i hög grad av engagemang och dialog kring frågorna. Näringslivs- och utvecklingsenheten har dialog och kommunikation inom kommunen och med företagare och medborgare. Fokus under 2022 har varit, service och bemötande, hållbarhet och kompetensförsörjning. Infrastrukturfrågorna har varit fortsatt prioriterade.

Näringslivsutskottet har möten en gång per månad för att vara uppdaterade och snabbt kunna sätta in åtgärder som företagen har behov av.

Omvärldsbevakning görs kontinuerligt för att ge månatliga nyhetsbrev till företagen kring det som rör näringslivet.

Företagsbesök har genomförts men delvis begränsat under pandemin. Företagarfrukostar har fortsatt genomföras digitalt.

Samverkan och dialog har förts även utanför kommunen med branschorganisationer, myndigheter och andra kommuner, genom olika utvecklingsprojekt eller där det funnits behov av samverkan.

Medarbetare på bygg- och miljöförvaltningen deltar regelbundet i kommuninterna avstämningsmöten för främjande och utveckling av företagande. Förvaltningens medarbetare deltar också i möten och samtal med enskilda och företagare i syfte att underlätta företags-etableringar. Under hösten har förvaltningen startat upp en kompetenshöjande aktivitet för att underlätta medarbetarnas möten med företagare så att de upplevs smidiga, enkla och betydelsefulla.

Mål 5 - Utbildning av hög kvalitet ska vara en självklarhet.

I skolan läggs grunden till möjligheten för varje individ att själv kunna påverka sitt liv. Det ska inte spela någon roll var du kommer ifrån, utan vart du är på väg. Utbildning är nyckeln till integration. I Bräcke kommun ska alla barn i förskolan och grundskolan ges rätt förutsättningar att nå kunskapsmålen. Undervisningen ska vila på vetenskaplig grund och beprövad erfarenhet. För att skolan ska kunna vara en lärande miljö är det viktigt att alla känner sig trygga och bekräftade och att arbetsmiljön för alla är god.

 **Målet är delvis uppnått.**

Analys och bedömning av målet

I medborgarundersökningen anger kommuninvånarna hur väl de tycker att det fungerar i kommunen. När det gäller kommunens förskolor anser 85 procent att de fungerar mycket eller ganska bra. Motsvarande för grundskolan är 77,7 procent. När det gäller gymnasieskola har 81,3 procent gett höga betyg.

En utveckling av det systematiska kvalitetsarbetet pågår och en särskild satsning har påbörjats på skolledarnivå. Det pågår en rad åtgärder inom kompetensförsörjning. En handlingsplan för strategisk kompetensförsörjning antogs i lokal samverkansgrupp i april 2022. Några medarbetare inom grundskolan kombinerar behörighetsgivande utbildning och arbete. Inom förskolan är det för närvarande två medarbetare som kombinerar studier till förskollärare med arbete.

Resultatupdrag	Hur mäta	Måluppföljning
Andelen elever i årskurs 9 som är behöriga till nationellt program ska minst bibehållas.	Kolada (källa: Skolverket Siris) vt 2021: 80,0 %	Målet är uppnått. vt 2022: 86,2 %.
Andelen elever i årskurs 9 som når kunskapskraven i alla ämnen ska minst bibehållas.	Kolada (källa: Skolverket Siris) vt 2021: 71,4 %	Målet är uppnått. vt 2022: 81,5 %.
Andelen barn och elever som känner trygga i skolan ska minst bibehållas.	Intern uppföljning via elevenkät, i juni. Grundskola vt 2021: 93 % Förskola 2019: 95 %	Målet är uppnått när det gäller grundskolan. För förskolan har ingen enkätundersökning genomförts. Grundskola vt 2022: 95 %.
Andelen legitimerade lärare i kommunens grundskolor ska öka.	Kolada (källa: Skolverket) 2020: 57,7 % 2021: 65,2 %	Målet är inte uppnått. 2022: 62,9 %
Andelen lärare med pedagogisk högskoleexamen åk 1 - 9 ska öka.	Kolada (källa: Skolverket) 2020: 79,5 % 2021: 84,2 %	Målet är uppnått. 2022: 85,5 %.
Andelen legitimerade förskollärare i kommunens förskolor ska öka och på sikt uppgå till minst 67 %.	Kolada (källa: Skolverket) 2020: 31 % 2021: 29 %	Målet är inte uppnått. 2022: 26 %.

Resultatuppsdrag	Hur mäta	Måluppföljning
Andelen årsarbetare i fritidshem med pedagogisk högskoleexamen ska öka.	Kolada (Källa: SCB och Skolverket) 2020: 46,8 % 2021: 43,4 %	Målet är inte uppnått. 2022: 22 %.

Det finns flera verktyg som inläsningstjänst och IT-läromedel som används för att utveckla undervisningen utifrån elevernas behov. För att underlätta och tillgängliggöra har också en portal för dessa olika IT-verktyg och läromedel (Skolon) börjat användas. För administrativt stöd och kommunikation, både internt och externt till vårdnadshavare, finns Infmentor och Haldor. Teams används också som lärplattform för elever. Under höstterminen 2023 kommer ett arbete med att se över licenser och programvaror påbörjas i syfte att inventera, utvärdera och förbättra vid behov.

På högstadiet finns det en bra infrastruktur för datorer och varje elev från årskurs 7 (vart annat år, årskurs 6 i Kälarne) har en egen dator. På låg- och mellanstadiet finns det datorer men bedömningen är att det är för få enheter utifrån behovet.

Förskolan samt låg- och mellanstadiet och delar av högstadiet medverkar i NTA (skolutveckling inom naturvetenskap och teknik för alla). Bland annat används "lådor" för fördjupande områden där personalen först fortbildar sig för att sedan använda materialet i undervisningen.

För tidiga resursinsatser inom förskolan används SKUA (språk- och kunskapsutvecklande arbetssätt) och andra metoder utifrån barnens behov. Det finns även resurspersoner i grupper där det finns behov av mer stöd.Handledning till pedagoger inom olika områden utifrån barnens stödbehov genomförs. Förskolan är i en avslutande fas med implementeringen av SKUA. För grundskolan är det ett arbetssätt som är implementerat. Fortbildning och kontinuerlig uppföljning kan förbättras på grundskolan.

En fortsatt satsning på bra elevhälsa sker bland annat genom veckovisa uppföljningar via elevhälsoteamen och också regelbundet vid elevhälsomöten (EHM) som genomförs på varje grundskola. Kvalitetsledningssystemet för elevhälsan har utvecklats och en plan för tillgänglig utbildning har tagits fram. Inom förskolan följer specialpedagog upp arbetet tillsammans med rektorer och pedagoger. Det finns även ett barnhälsoteam (BHT) som träffas var 6:e vecka. Där ingår även BVC-sköterska och personal från IFO.

De elevhälsomöten som genomförs på varje grundskola bedöms vara ett bra forum för att utveckla kollegialt lärande och utbyte. Det finns även plattformar för utveckling av planering, bedömning och betygsättning. Under pandemin har de fysiska träffarna mellan skolområden varit begränsade.

Ett samarbete mellan skolbibliotek och SLS²-ansvarig har påbörjats under våren. Olika typer av lässatsningar genomförs på respektive skola/förskola, samt övergripande aktiviteter som finansieras med KUR-medel inom Stärkta bibliotek och Skapande skola som till exempel Ordcircus som handlar om berättande, med workshop för hela lågstadiets personal och besök i åk 2 under tre läsår. Skolorna har också olika inslag som "Hela skolan läser" och läsutmaningen. I förskoleklassen sker ett samarbete mellan elevhälsoteamen och skolbiblioteken bland annat i form av att skolsköterskorna tar upp läsning i hälsosamtalen med föräldrar och barn.

² Nätverk för Språk-, Läs- och Skrivutveckling

En utveckling av det systematiska kvalitetsarbetet på alla nivåer pågår och en särskild satsning på främst skolledar nivå har påbörjats. Arbetet ska implementeras och förankras i hela stöd kedjan och i styrkedjan

Minst en gång per år erbjuds utvecklingssamtal i förskolan och i förskoleklass. Inom grundskolan erbjuds utvecklingssamtal med fokus på kunskapsmålen vid ett tillfälle per termin.

Genom förebyggande arbete skapas trygghet i skola och förskola. I den enkätundersökning som genomförts under läsåret 2021/2022 upplevde 95 procent av eleverna i grundskolan att de är trygga i skolan.

Plan för kränkande behandling är ett lagkrav enligt skollagen och denna revideras årligen. Ordningsregler finns vid varje skola.

Barnråd i förskolan och delaktighet i grundskolan via klassråd, elevråd, matråd, fokusgrupper och elevskyddsombud genomförs enligt rutiner vid varje enhet.

När det gäller kompetensförsörjningsarbetet har det under pandemin varit stort fokus på organisation, det vill säga att bemanna klassrummen, barngrupperna, fritidshemmen och produktionsköken dagligen. En del utvecklingsinsatser har därför fått stå tillbaka. Några av den befintliga personalen kombinerar behörighetsgivande utbildning och arbete. En handlingsplan för strategisk kompetensförsörjning antogs i lokal samverkansgrupp i april 2022.

I samverkan med lärarfacken har en handlingsplan tagits fram med åtgärder för att bland annat stimulera befintlig personal inom förskolan och fritidshem till vidareutbildning. För samtliga vakanta tjänster inom förskolan annonseras alltid efter förskollärare men det är svårt att få tag på behöriga förskollärare, främst i Bräckeområdet. Fyra nya behöriga förskollärare har rekryterats i kommunen inför höstterminen 2022. Flera av de obehöriga pedagogerna har varit anställda en längre tid i kommunen, men enligt lagkrav får dessa endast 1-åriga förordnanden innan tjänsten måste läggas ut. Glädjande är att två medarbetare kombinerar studier och arbete just nu.

Mål 6 - Barn och vuxna i behov av vård och stöd ska erbjudas kvalitativa och effektiva insatser.

När den egna kraften inte räcker till ska samhället vara starkt. Bräcke kommun ska tillhandahålla vård- och stödinsatser som är evidensbaserade och kostnadseffektiva. Förebyggande insatser ska utvecklas. Vården i Bräcke kommun ska präglas av ett personcentrerat och salutogent förhållningssätt. Vi ska vara öppna för digitaliseringens möjligheter. Det är viktigt att vård- och stödtagare känner ett stort förtroende för verksamheterna och är nöjda med de insatser som ges.

 **Målet är delvis uppnått.**

Analys och bedömning av målet

Andelen brukare, både inom särskilt boende och inom hemtjänsten ger höga betyg när det gäller helhetssynen, en undersökning som genomförs av Socialstyrelsen.

Av SCB:s medborgarundersökning framgår att 97 procent anser att det är viktigt med närhet till hälso- och sjukvård och det är 64,1 procent som anser att tillgången till hälso- och sjukvård som hälsocentral och apotek finns på rimligt avstånd. Att äldreomsorgen i kommunen fungerar mycket eller ganska bra anser 54,1 procent och motsvarande för hur man tycker kring socialtjänstens stöd och hjälp till utsatta personer, är 53,6 procent.

Under året har ett värdegrundsarbete påbörjats inom vård och omsorg. Arbetet med det digitala systemet Lifecare med genomförandeplaner och kontaktmannaskap pågår. Flera nya insatser har startats inom öppenvården och av deras inkommande ärenden, har 76 procent uppnått målen helt eller delvis.

Resultatuppsdrag	Hur mäta	Måluppföljning
Andelen brukare som är mycket eller ganska nöjda med sitt särskilda boende, ska öka – helhetssyn.	Kolada (källa: Socialstyrelsen, öppna jämförelser) (2020: 78 %). (ingen mätning 2021)	Målet är uppnått. 2022: 88 %
Andelen brukare som är mycket eller ganska nöjda med hemtjänsten ska uppgå till minst 90 % - helhetssyn.	Kolada (källa: Socialstyrelsen, öppna jämförelser) (2020: 99 %) (ingen mätning 2021)	Målet är uppnått. 2022: 94 %

Vård- och omsorgsavdelningen har påbörjat ett värdegrundsarbete för enhetschefer, arbetsplatsombud och för skyddsombud inom de olika verksamheterna. Arbetet kommer fortsätta under 2023.

Arbetet med genomförandeplaner och kontaktmannaskap i det digitala systemet Lifecare utförare har varit pågående under hela året. Det är kontaktpersonen som skriver genomförandeplanen tillsammans med personen som har insatser. Systemet har dock inte införts fullt ut vilket har medfört att vissa aktiviteter inte har kunnat genomföras som önskat.

Avdelningen arbetar kontinuerligt med att öppna upp mötesplatser för de äldre. Positivt är att det under året har varit möjligt med livemusik på de särskilda boenden igen.

Den plan som fanns att inrätta forum/mötesplatser för kontakter med anhöriga har inte hunnits med under året utan kommer genomföras under 2023.

Alla ansökningar om placeringar har först fått behandling via öppenvården före beslut om placering. Alla vuxna och unga vuxna som söker placeringar erbjuds i första hand öppenvårdsinsatser. Även anpassat föräldrastöd erbjuds i alla ärenden.

Under året har flera nya insatser inom öppenvården implementerats. Till exempel har en anhängiggrupp startat gällande missbruk med en evidensbaserad metod som heter CRAFT. Ett utbildningsprogram som kallas Komet har också startat och riktar sig till föräldrar som har barn mellan 12 – 18 år. Insatserna HAP (haschavvänjningsprogrammet) och CPU (cannabisprogram för ungdomar), riktar sig till ungdomar och unga vuxna samt deras familjer. Öppenvården har också börjat erbjuda sorgebearbetning, en kurs på åtta tillfällen som ska ge kunskaper hur man kan bearbeta sorg efter dödsfall, separationer och andra förluster.

Mål 7 - Medborgare i alla åldrar ska ha tillgång till fritidsaktiviteter och ett livslångt lärande.

Möjligheter till en rik fritid och ett livslångt lärande, däribland kultur- och idrottsaktiviteter, är en betydelsefull pusselbit för att människor i alla åldrar ska kunna leva ett gott liv. Bräcke kommun ska stödja föreningslivet, studieförbunden och andra aktörer för att möjliggöra detta. Våra egna verksamheter, lokaler och anläggningar som bibliotek, kulturskola, fritidsgårdar och idrottsanläggningar ska hålla hög kvalitet och vara tillgängliga.

 **Målet är delvis uppnått.**

Analys och bedömning av målet

Av medborgarundersökningen framgår att när det gäller kommuninvånarnas bedömning av kommunens bibliotek är det generellt höga betyg medan det är lägre betyg när det gäller bedömningen av kommunens idrotts- och motionsanläggningar. När det gäller kommunens skötsel av idrottsanläggningar anser 27,7 procent att den är mycket eller ganska bra medan 57,8 procent har gett höga betyg för skötseln av naturområden. I medborgarundersökning har man också ställt frågor om vad man tycker om utbudet av ställen att träffas på. När det gäller

ställen för unga som t ex ungdomsgårdar har 28,2 procent angett höga betyg. För utbudet av ställen för äldre som till exempel träffpunkter har 30,6 procent angett höga betyg.

Kommunen stödjer föreningslivet, bland annat med olika typer av bidrag. Biblioteket har under året startat ett samverkansprojekt med Ragunda kommun, där en slingbil ska användas för ökad mediasamverkan mellan de sex biblioteken i Bräcke och Ragunda kommuner. Fritidsgårdsverksamhet finns både i Bräcke, Gällö, Kålarne och Pilgrimstad. Under året har investeringar och underhåll gjorts bland annat i ishallen och ridhallen men även i sporthallar och elljuspår.

Resultatuppdrag	Hur mäta	Måluppföljning
Kommuninvånarnas bedömning av hur möjligheten är till fritidsaktiviteter i kommunen ska minst bibehållas.	Kolada (källa SCB:s medborgarundersökning) Nöjd region-index – Fritidsaktiviteter. (2019: 46)	Öppettider idrotts- och motionsanläggningar, andel höga betyg: 27,7 %. Möjlighet att nyttja idrotts- och motionsanläggningar, andel höga betyg: 44,3 %. Utbudet av belysta motionsspår, andel höga betyg: 78,7 %. Utbudet av friluftsområden, andel höga betyg: 78,7 %. Utbudet av träningsplatser, andel höga betyg: 44,0 %.
Kommuninvånarnas bedömning av kommunens bibliotek ska minst bibehållas.	Kolada (källa SCB:s medborgarundersökning) Nöjd medborgar-index – Bibliotek (2019: 7,4) (10-gradig skala).	Bibliotekens utbud av böcker och tidskrifter, andel höga betyg: 96,8 %. Bibliotekens digitala utbud av böcker och tidskrifter, andel höga betyg: 90,1 %. Bibliotekens utbud av aktiviteter, andel höga betyg: 59,8 %.

En del av kommunens investeringsbudget avser investeringar på fritidsanläggningar. Kommunen står också för driftkostnaderna för de större fritidsanläggningarna som till exempel ishallen, ridhallen, Mickelbacken, sporthallar och elljuspår. .

Vård- och omsorgsavdelningen har införskaffat olika typer av material till mötesplatser för äldre som kommer impementeras under våren 2023.

Efter pandemin har satsningar fortsatt på olika former av verksamhetsutveckling inom biblioteksverksamheten där kommunens egna medel förstärkts med statliga bidrag. Till exempel har ett samverkansprojekt med Ragunda kommun startat, där en slingbil ska användas för ökad mediasamverkan mellan de sex biblioteken i Bräcke och Ragunda kommuner

Perspektivet Bräcke kommun som organisation

Mål 8 - Bräcke kommun ska ge god service och stå för ett gott bemötande.

Medborgare som vänder sig till, eller kommer i kontakt med Bräcke kommun ska bemötas på ett professionellt och serviceinriktat sätt. Ärendehandläggning ska kännetecknas av rättssäkerhet och effektivitet. Vi ska vara tillgängliga, transparenta och flexibla. Ett gott värdskap ska genomsyra alla verksamheter. Vi ska informera om vår verksamhet och aktuella händelser på ett korrekt, snabbt och förtroendeingivande sätt.

 **Målet är delvis uppnått.**

Analys och bedömning av målet

I medborgarundersökningen ger kommuninvånarna generellt höga betyg till hur de har blivit bemötta av tjänstepersoner och politiker. En relativt hög andel upplever också att de får svar på sina frågor om kommunen och dess verksamheter samt att de får information om samhällsstörningar. När det gäller kommuninvånarnas förtroende för kommunen visar resultatet av medborgarundersökningen att 46,9 procent av kommuninvånarna upplever att kommunens anställda arbetar för kommunens bästa, 17,5 procent anser att det finns en transparens i hur politiska beslut fattas och att endast 14,1 procent anser att de politiska beslut som fattas är genomtänkta och genomarbetade.

Under året har det tagits fram en servicepolicy för att tydliggöra kommunens rutiner för bemötande och tillgänglighet. Den kommer förhoppningsvis att antas under 2023. Mobilmenyn på kommunens hemsida har under året förbättrats, med syfte att det ska vara enklare för besökare att navigera. Information och aktuella händelser om kommunens verksamheter läggs ut och uppdateras i olika digitala kanaler, bland annat på kommunens hemsida och på Instagram men också som analog information, till exempel i kommunbladet.

Resultatuppdrag	Hur mäta	Måluppföljning
Kommuninvånarnas förtroende för det politiska styret ska förbättras.	Kolada (källa SCB:s medborgarundersökning) Nöjd inflytande-index – Förtroende , (2019: 32).	Förtroendet för kommunens politiker, andel höga betyg: 25 %.
Kommuninvånarnas bedömning av bemötande och tillgänglighet i kommunen ska förbättras.	Kolada (källa SCB:s medborgarundersökning) Nöjd medborgar-index – Bemötande, tillgänglighet (2019: 49).	Bemötandet vid senaste kontakten med tjänsteperson, andel höga betyg: 87,8 %. Bemötandet vid senaste kontakten med politiker, andel höga betyg: 91,2 %. Att få svar på sina frågor om kommunen och dess verksamheter, andel höga betyg: 62,4 %.

Resultatuppdrag	Hur mäta	Måluppföljning
Kommuninvånarnas bedömning av hur nöjd de är med kommunens informations-givning ska förbättras.	Kolada (källa SCB:s medborgarundersökning) Nöjd inflytande-index – Information (2019: 47).	Kommunens information vid större förändringar (t ex stadsplanering och byggnationer), andel höga betyg: 39,2 %. Kommunens information vid samhällsstörningar (t ex strömavbrott, extremt väder, problem med vatten och avlopp), andel höga betyg: 76 %.

Kommunens avdelningar och förvaltning arbetar kontinuerligt med att uppdatera relevant information på kommunens hemsida. Bland annat uppdateras information om lediga lägenheter varje vecka och det läggs till exempel ut aktuell information om olika öppenvårdsinsatser. Vid behov används också hemsidan för att till exempel rekrytera kontaktpersoner. Det gör också löpande uppdateringar på hemsidan av antagna styrdokument och uppgifter på nya politiska ledamöter. Mobilmenyn på kommunens hemsida har under året förbättrats, med syfte att det ska vara enklare för besökare att navigera.

Kanslienheten har utarbetat ett förslag på servicepolicy, för att tydliggöra kommunens rutiner för bemötande och tillgänglighet. Vid kommunstyrelsens möte i november beslutades att återremittera den för komplettering med text om hur policyn ska följas upp.

Kanslienheten ger löpande stöd till handläggare i utformning av tjänsteskrivelser och till de medarbetare som lägger ut information på hemsida och sociala medier.

Information av mer akut karaktär som driftstörningar i vattenleveranser sker bland annat via sms-utskick.

På kommunens hemsida under menyn "Kommun och politik" finns information om hur kommuninvånarna kan lämna synpunkter eller klagomål på kommunens service och tjänster. Under menyn "Bygga, bo och miljö" finns kontaktuppgifter för att till exempel göra felanmälan på fastigheter, gator och vägar, VA och renhållning. Från och med den 1 januari 2023 ska felanmälan för vatten, avlopp och renhållning göras till bolaget Vatten- och miljöresurs AB.

Kommunens medarbetare strävar alltid efter att svara på frågor och lämna underlag till externa intressenter så snart det är möjligt.

Mål 9 - Kommunens ekonomi ska vara välskött och stabil.

Bräcke kommun ska ha en god ekonomisk hushållning. Kommunens intäkter ska överstiga kostnaderna för att nå en budget i balans. Alla verksamheter ska bedrivas kostnadseffektivt och regelbundet följas upp.



Målet är inte uppnått.

Analys och bedömning av målet

Kommunen redovisar för 2022 ett positivt resultat på 5,1 miljoner kronor. Det är en förbättring med 23,6 miljoner kronor jämfört med den brist på 18,5 miljoner kronor som ingått i årets budget. Jämfört med åren 2020 och 2021, då kommunen redovisat minusresultat är det en förbättring på 16 miljoner kronor respektive 22,4 miljoner kronor.

I delårsrapporten per den 31 augusti, redovisades ett prognostiserat resultat på minus 6,7 miljoner kronor. Jämfört med utfallet i årets resultat är det en avvikelse på 11,8 miljoner kronor. En djupare analys av avvikelser kommer göras under våren 2023 med syfte att förbättra prognossäkerheten framåt.

Det ackumulerade balanskravsunderskottet uppgår per den 31 december 2022 till 23,8 miljoner kronor, varav 6,4 miljoner kronor, enligt kommunallagen, ska återställas under 2023 och 17,4 miljoner kronor ska återställas senast under 2024.

Upplevelsen är att arbetet med att komma i balans nu är förankrat i hela organisationen. En rad åtgärder har påbörjats under året och kommer fortsätta framåt. I sitt yttrande, daterat 23 november 2022, instämmer kommunstyrelsen i revisionens rekommendation att det ska tas fram åtgärder för att hantera det negativa balanskravsresultatet och att frågan ska utredas i ekonomiutskottet under våren 2023. På sitt möte i januari 2023 har ekonomiutskottet påbörjat det arbetet.

I budgeten för 2023 ingår en budgetbrist med 24,7 miljoner kronor. Med anledning av, främst inflationens påverkan på pensionskostnader och även på andra kostnadsökningar, bedöms det mycket svårt att under 2023 nå ett 0-resultat. En förhoppning är dock att de åtgärder som inlett under året, bland annat inom grundskolan och inom vård och omsorg får ytterligare positiva effekter framåt. Även de åtgärder som med stöd från Delegationen för ekonomi i balans, kommer genomföras under de närmsta åren, som till exempel rivningar av fastigheter ska förbättra fastighetsverksamhetens och bostadsverksamhetens resultat.

Resultatuppdrag	Uppföljning	Måluppföljning																																
Kommunens årsresultat ska förbättras och på sikt uppfylla ett resultatmål om minst två procent.	Intern uppföljning (källa: Årsredovisning).	Målet är uppnått, när det gäller årets resultat. Kommunens resultat för 2022 är 5,1 miljoner kronor. Målet är inte uppnått, när det gäller ett resultatmål om minst två procent. Resultatet motsvarar cirka en procent av skatteintäkter och generella stasbidrag.																																
Kommunens verksamheter ska ha en budget i balans.	Intern uppföljning (källa: Årsredovisning).	Målet är delvis uppnått. Samtliga verksamheter förutom vård- och omsorg och gemensamma anslag redovisar en budget i balans. Avvikelser jämfört med budget, nedan:: <table border="1"> <thead> <tr> <th>(mkr)</th> <th>Avvikelse</th> </tr> </thead> <tbody> <tr> <td>Kommunfullmäktige pol org</td> <td>0,2</td> </tr> <tr> <td>Revision</td> <td>-</td> </tr> <tr> <td>Valnämnd</td> <td>-</td> </tr> <tr> <td>Överförmyndarnämnd</td> <td>-</td> </tr> <tr> <td><i>Kommunstyrelsen</i></td> <td>-</td> </tr> <tr> <td>-Ks politisk org</td> <td>0,4</td> </tr> <tr> <td>-Vård- och omsorgsavdelning</td> <td>- 5,3</td> </tr> <tr> <td>-Teknik- och infrastrukturavdelning</td> <td>1,1</td> </tr> <tr> <td>-Staben</td> <td>2,8</td> </tr> <tr> <td>-Skol- och barnomsorgsavdelning</td> <td>9,9</td> </tr> <tr> <td>-Social avdelning</td> <td>13,0</td> </tr> <tr> <td>Gemensamma anslag inkl budgeterad brist (18,5 mkr)</td> <td>- 19,4</td> </tr> <tr> <td>Bygg- och miljönämnden</td> <td>0,8</td> </tr> <tr> <td>Skatter, finans, centrala poster</td> <td>1,6</td> </tr> <tr> <td>Totalt</td> <td>5,1</td> </tr> </tbody> </table>	(mkr)	Avvikelse	Kommunfullmäktige pol org	0,2	Revision	-	Valnämnd	-	Överförmyndarnämnd	-	<i>Kommunstyrelsen</i>	-	-Ks politisk org	0,4	-Vård- och omsorgsavdelning	- 5,3	-Teknik- och infrastrukturavdelning	1,1	-Staben	2,8	-Skol- och barnomsorgsavdelning	9,9	-Social avdelning	13,0	Gemensamma anslag inkl budgeterad brist (18,5 mkr)	- 19,4	Bygg- och miljönämnden	0,8	Skatter, finans, centrala poster	1,6	Totalt	5,1
(mkr)	Avvikelse																																	
Kommunfullmäktige pol org	0,2																																	
Revision	-																																	
Valnämnd	-																																	
Överförmyndarnämnd	-																																	
<i>Kommunstyrelsen</i>	-																																	
-Ks politisk org	0,4																																	
-Vård- och omsorgsavdelning	- 5,3																																	
-Teknik- och infrastrukturavdelning	1,1																																	
-Staben	2,8																																	
-Skol- och barnomsorgsavdelning	9,9																																	
-Social avdelning	13,0																																	
Gemensamma anslag inkl budgeterad brist (18,5 mkr)	- 19,4																																	
Bygg- och miljönämnden	0,8																																	
Skatter, finans, centrala poster	1,6																																	
Totalt	5,1																																	

Resultatuppsdrag	Uppföljning	Måluppföljning
Bostadsverksamhetens resultat ska förbättras och på sikt generera ett årligt nettoöverskott på minst fem procent.	Intern uppföljning (källa: Årsredovisning).	Målet är uppnått, när det gäller att resultatet jämfört med föregående år har förbättrats. Bostadsverksamheten redovisar ett underskott på 7,1 miljoner kronor, dock en liten förbättring jämfört med föregående år med 0,4 miljoner kronor. Vakansgraden uppgår vid årets slut till 8,0 %, att jämföras med 2021 då den uppgick till 18,1 %.
Kostnadstäckningsgraden för tillsynspersonal inom bygg och miljö ska uppgå till minst 50 %.	Intern uppföljning (källa: verksamhetssystem).	Målet är uppnått. Kostnadstäckningsgraden har uppgått till 64 procent.

För att stödja verksamheterna kommunicerar ekonomifunktionen löpande vad som händer i omvärlden och erbjuder internutbildningar utifrån efterfrågan i organisationen. Funktionen stödjer även verksamheterna med att hitta relevanta jämförelsetal för uppföljning.

Ekonomiska uppföljningar genomförs på arbetsplatsträffar och enhetsträffar. Till exempel genomför bygg- och miljöförvaltningen månadsuppföljningar där kostnadsutveckling och kostnadstäckningsgrad ingår i analysen, i syfte att effektivisera uppföljningarna och öka kvaliteten i analysunderlaget. Den interna redovisningen har utvecklats inför 2023 i syfte att effektivisera uppföljningarna och öka kvaliteten i analysunderlaget.

Kommunens avdelningar arbetar kontinuerligt med att hitta effektiviseringar som kan leda till lägre kostnader.

Staben analyserar löpande vilka resursbehov som är nödvändiga för att lösa ålagda uppgifter på ett så kostnadseffektivt sätt som möjligt.

Sociala avdelningen har fortsatt arbeta med politiska målet att minska kostnaderna så att de är i nivå med liknande kommuner inom IFO. Samverkan mellan IFO, öppenvården och arbetmarknadsenheten har medfört minskade kostnader både inom barnplaceringar och försörjningsstöd.

Bygg- och miljöförvaltningens kostnader består i stor utsträckning av personalkostnader och IT-kostnader. Det gör att det finns begränsade möjligheter att identifiera effektiviseringar som leder till lägre kostnader. Inför 2023 har förvaltningen minskat hyrd kontorsyta i Ånge vilket ger något lägre kostnader. Arbetet är i större utsträckning inriktat mot att hitta effektiviseringar som leder till större intäkter och därigenom en högre kostnadstäckning. Under året har en ny taxa enligt plan- och bygglagen samt miljöbalken fastställts. Arbeta med revidering av taxan för offentlig kontroll inom livsmedelslagstiftningen har påbörjats och kommer att slutföras under 2023. Indexuppräknning har genomförts för samtliga taxor.

Grundskolorna har från och med hösten 2022 haft månadsuppföljningar. Övriga verksamheter inom avdelningen har följts upp vid behov samt vid delårsbokslut och prognoser i april och augusti. Fokus under 2022 har varit grundskolan och en del som analyserats har varit lärartätheten samt förutsättningarna utifrån lokaler. I Gällö skola är klassrummens fysiska utformning samt luftkvalitet en begränsning för att kunna bedriva undervisning med större grupper.

Teknik- och infrastrukturavdelningen arbetar med avtalsuppföljningar och har till exempel under året genomfört minskningar på beredskapstjänstgöringen. För att kunna öka inflyttningen till

kommunens bostadsbestånd arbetar man för att korta handläggningstiderna och för att ha inflyttningsklara lägenheter tillgängliga. De fastigheter som är tomma kallställs för att spara driftkostnader.

Inom vård- och omsorgsavdelningen har demensboendet Furugränd stängts och ytterligare platser har minskats i enlighet med politiska beslut. Att avdelningens ekonomi systematiskt följs upp, både på avdelningsnivå och på enhetsnivå är positivt. Arbetet med att följa parametern tid innanför dörr i hemtjänsten har på grund av arbetssituationen inte varit möjlig under året men kommer återupptas under 2023.

Mål 10 - Bräcke kommun ska vara en attraktiv arbetsgivare.

Organisationen Bräcke kommun är kommunens största arbetsgivare. Kompetensförsörjning är en nyckelfråga för att kunna upprätthålla vår gemensamma välfärd. Bräcke kommun ska vara ett föredöme vad gäller ledarskap och medarbetarskap. Personalen ska uppleva att kommunen som arbetsplats präglas av delaktighet, mångfald och respekt. Arbetsmiljön ska kontinuerligt förbättras och kompetensutveckling ska uppmuntras.

Målet är inte uppnått.

Analys och bedömning av målet

Under åren 2014 - 2017 uppgick sjukfrånvaron till kring 7,6 - 7,8 procent för att därefter succesivt sjunka till 6,10 procent under 2019. Den minskade sjukfrånvaron under 2018 och 2019 berodde på att arbetet med korttidsfrånvaro intensifierades parallellt med ett fortsatt fokus på att minska den långa sjukfrånvaron. Under 2020 ökade sjukfrånvaron kraftigt, vilket i sin helhet berodde på covid-19. Under 2021 minskade sjukfrånvaron något, men i omgångar har covid-19-reglerna haft stor påverkan på frånvaron. Däremot var sjukfrånvaron på grund av övriga influensasjukdomar väsentligt lägre än ett normalår – mycket på grund av stor försiktighet och hygienhantering.

Under 2022 har sjukfrånvaron åter ökat och varit den högsta på över 10 år. Orsakerna är flera:

- De nationella riktlinjerna har inneburit att medarbetare har behövt sjukskriva sig vid minsta förkylningssymtom.
- Kommunen har i omgångar haft mindre utbrott av covid-19 på flera arbetsplatser.
- Det har varit en förhöjd sjukfrånvaro på grund av influensor som under året har kommit tillbaka med full kraft.
- Andelen och antalet långtidssjukskrivna är fortsatt hög, vilket främst förklaras av att ett antal medarbetare har drabbats av långtidssymtom på grund av covid-19.
- Pandemikrisen har i vissa delar av organisationen medfört att det finns en trötthet hos enskilda medarbetare.

Samtidigt har distansarbetet, som också varit en rekommendation, inneburit att administrativ personal i högre utsträckning har kunnat arbeta trots förkylningssymtom.

HME står för Hållbart medarbetarengagemang och mäter såväl nivån på medarbetarnas engagemang som chefernas och organisationens förmåga att ta tillvara på och skapa engagemang. HME-index består av nio frågor som tillsammans bildar ett totalindex för Hållbart medarbetarengagemang och tre delindex; Motivation, Ledarskap och Styrning. Frågorna besvaras på en skala 1 - 5 där 1 är stämmer mycket dåligt och 5 är stämmer mycket bra. Resultaten på varje fråga omvandlas sedan till ett index med skala 0 - 100. Totalindex formas som ett medelvärde av de nio frågorna. Ett högt värde indikerar en hög nivå på hållbart medarbetarengagemang. För att öka medarbetarengagemanget görs till exempel satsningar på det systematiska arbetsmiljöarbetet.

Inom den hopslagna vård- och socialavdelningen kommer arbetet med heltidsresan att fortsätta under 2023. Syftet är bland annat att säkra kompetensförsörjningen och att fler ska ha möjlighet att arbeta heltid.

Resultatuppdrag	Hur mäta	Måluppföljning
Sjukfrånvaron ska inte överstiga 6,5 %.	Intern uppföljning (källa: verksamhetssystem) (2021: 7,11 %).	Målet är inte uppnått. 2022: 8,20 %
Medarbetarengagemang (HME). Totalindex ska förbättras.	Kolada (källa: intern uppföljning enkät) (2021: 78 %).	Målet är inte uppnått. 2022: 76 %
Andelen heltidsarbetande med månadslön ska öka.	Kolada (källa: SKR novemberstatistik) (2021: 65 %).	Målet är uppnått. 2022: 69 %.

Kompetensförsörjning är en nyckelfråga i kommunen och en viktig åtgärd är att erbjuda studenter praktikplatser. Staben har under året haft en praktikant från personalprogrammet och bygg- och miljöförvaltningen har tillhandahållit praktikplats för studerande i yrkeshögskoleutbildning. IFO (individ och familjeomsorgen) erbjuder praktikplats från socionomprogrammet varje termin. Teknik- och infrastrukturavdelningen tar emot ett mindre antal praktikanter, framför allt inom fastighetssidan men även inom VA-verksamheten.

Inom förskola och grundskola erbjuds både APL (arbetsplatsförlagt lärande) och VFU (verksamhetsförlagd utbildning). För att ta emot VFU-studenter utbildas de som är handledare på plats via lärosäten. Det finns en VFU-samordnare på avdelningen. Det är en nära samverkan mellan lärosäten, gymnasieskola och verksamheterna. I produktionsköken tas också många praktikanter emot. I övriga verksamheter inom skol- och barnomsorgsavdelningen tar man emot några enstaka praktikanter per år.

Inom vård- och omsorg har utbildning i schemaplanering för enhetschefer skett under hösten. Det arbetet kommer fortsätta på enheterna under det kommande året. En verksamhetsutvecklare har rekryterats som kommer fortsätta arbetet med heltidsresan under 2023.

Avdelningarna har aktivt arbetat med att implementera de nya rutinerna för det systematiska arbetsmiljöarbetet. Under hösten har kommunens skyddsombud deltagit i en grundutbildning i arbetsmiljö. Kommunens chefer har också fått grundutbildning i det systematiska arbetsmiljöarbetet.

Inom skol- och barnomsorgsavdelningen finns dokument kring hur avdelningen ska arbeta med det systematiska arbetsmiljöarbetet och de revideras årligen. Årsplaner ska finnas på varje verksamhet och utifrån dessa ska arbetet fortgå. Årlig uppföljning ska göras enligt den checklista som tagits fram. Det som behöver förbättras är handlingsplaner utifrån vad checklistorna visar.

Kommunens avdelningar och enheter har social och organisatorisk arbetsmiljö som stående punkter på arbetsplatsträffar och i samband med skyddsronder. Till exempel har bygg- och miljöförvaltningen under året arbetat aktivt och medvetet kring distansarbete och gränsen mellan arbete och fritid samt hur det personliga valet av distansarbete påverkar kollegornas arbete och arbetsmiljö, hot och våld samt hur diskriminering och kränkande särbehandling kan förhindras.

Kommunen har ett flexibelt förhållningssätt till distansarbete med beaktande av verksamhetens behov.

Inom vissa verksamheter, bland annat inom skol- och barnomsorgsavdelningen är det få medarbetare som kan utföra arbetet på distans. Det finns dock lärdomar från pandemin som kan bevaras, då pedagoger uppmanades att bland annat utföra planerings- och uppföljningsarbete hemifrån efter skoltid. Möten, utvecklingssamtal, medarbetarsamtal och viss fortbildning har också kunnat genomföras via distansteknik. En utveckling av fjärrundervisning har skett under pandemin och vad det kan innebära på sikt för distans- och närarbete blir intressant att följa.

Kommunens avdelningar återkopplar resultaten av de årliga HME-enkäterna (hållbart medarbetarengagemang) på arbetsplatsträffar eller motsvarande. Syftet är att hitta förbättringsområden.

Utveckling av intäkter, kostnader och resultat

Fullmäktige beslutade under 2015 om finansiella riktlinjer och verksamhetsspecifika riktlinjer för god ekonomisk hushållning i Bräcke kommun (kf § 16/2015). De finansiella riktlinjerna anger att kommunens ekonomiska resultat i genomsnitt ska uppgå till minst en procent av skatter och statsbidrag under perioden 2015 – 2024 samt att kommunens långfristiga låneskuld årligen ska minska.

Under perioden 2015 – 2022 har årets resultat i genomsnitt uppgått till minus 0,3 procent av skatter och generella statsbidrag. Under 2022 har dessutom kommunens långfristiga låneskuld ökat. Det innebär att de finansiella riktlinjerna för god ekonomisk hushållning, inte uppnåtts.

(mkr)	Genomsnitt					
	2015 - 2024	2022	2021	2020	2019	2018
Årets resultat enligt resultaträkning	- 0,7	5,1	- 17,3	- 10,9	0,4	0,9
Realisationsvinster	- 0,9	0,1	- 0,1	- 0,5	- 0,1	- 0,6
Balanskravsresultat	- 1,6	5,0	- 17,4	- 11,4	0,3	0,3
Skatter och statsbidrag	466,2	500,8	482,5	472,4	468,7	457,1
Resultatets andel av skatter och statsbidrag	-0,32%	1,00%	-3,61%	-2,41%	0,06%	0,07%

Intäkts- och kostnadsutveckling

(mnkr)	2022	2021	2020	2019	2018
Verksamhetens intäkter	141,6	130,7	135,7	138,4	160,9
Förändring %	8,3%	-3,7%	-2,0%	-14,0%	1,4%
- varav statliga bidrag	42,4	43,9	45,0	56,6	74,8
Verksamhetens kostnader	-604,0	-603,1	-592,1	-581,3	-593,2
Förändring %	0,1%	1,9%	1,9%	-2,0%	0,8%
Avskrivningar	-29,1	-24,2	-24,6	-20,9	-19,2
Verksamhetens nettokostnader	-491,5	-496,6	-481,0	-463,8	-451,5
Förändring %	-1,0%	3,2%	3,7%	2,7%	5,0%

Verksamhetens nettokostnader har i år minskat med en procent. Intäkterna har ökat med hela 8,3 procent medan kostnaderna bara har ökat med 0,1 procent.

Intäktsutveckling			
(mnkr)	2022	2021	Förändring % jmf föreg år
Försäljning	7,8	6,6	18,2%
Taxor och avgifter	34,0	30,2	12,6%
Hyror	39,1	36,7	6,5%
Bidrag	46,6	46,7	-0,2%
Försäljning verksamhet mm	14,1	10,5	34,3%

Intäktsökningarna består av poster inom flera verksamheter. Bland annat har de förändrade taxorna inom renhållning gett ökade intäkter men även inom vård och omsorg har intäkterna ökat avseende vård- och matavgifter. Det som är glädjande är att antalet vakanser inom bostadsverksamheten minskat under året, vilket gjort att hyresintäkterna ökat jämfört med föregående år. Förändringen jämfört med föregående år inom området försäljning verksamhet med mera utgörs till största delen av förskotterad försäkringsersättning för branden på Kälarne skola.

Kostnadsutveckling			
(mnkr)	2022	2021	Förändring % jmf föreg år
Personalkostnader	372,3	378,2	-1,6%
Köp av huvudverksamhet	86,3	87,0	-0,8%
Lämnade bidrag	17,0	16,7	1,8%
Lokaler, hyra och leasing	1,5	6,7	-77,6%
Underhåll, material och övr fastighetskostnader	22,1	16,1	37,3%
Övriga tjänster och övriga kostnader	104,8	98,4	6,5%

Nedläggningen av Furugränd har minskat personalkostnaderna inom demensboenden med 4,9 miljoner kronor. Inom rehab och HSL har det varit svårt att rekrytera personal vilket gjort att personalkostnaderna där har varit cirka tre miljoner kronor lägre medan kostnaderna för inhyrd personal istället ökat. Inom hemtjänsten och särskilda boenden har det totalt varit cirka 7,4 miljoner kronor högre personalkostnader jämfört med föregående år. Inom skol- och barnomsorgsavdelningen har personalkostnaderna minskat. Grundskolan står för större delen av minskningen (-2,5 mnkr) men även förskolan har haft lägre kostnader för personal (-0,6 mnkr).

Inom köp av huvudverksamhet har köp inom verksamheterna renhållning (1,2 mnkr), gymnasieutbildning (1,2 mnkr) och färdjänst (0,5 mnkr) varit högre medan institutionsvård barn och unga samt vuxna varit lägre (-2 mnkr). Även köp av komvux har varit lägre (-0,7 mnkr).

Den stora differensen på lokaler beror främst på att justeringen av amorteringar och räntor på den finansiella leasing som avser hyresavtal, görs mot kontot för lokalhyror, 4,7 mnkr jämfört med föregående år. Skolan har haft lägre lokalkostnader jämfört med föregående år (-1,5 mnkr) medan staben (0,5 mnkr) och teknik- och infrastrukturavdelningen (0,5 mnkr) haft högre lokalkostnader.

Kostnadsökningar inom underhåll, material och övriga fastighetskostnader beror till stor del på kostnader för återställande efter branden på Kälarne skola med cirka fyra miljoner kronor och för reparationer och underhåll inom bostadsverksamheten med två miljoner kronor.

Inom övriga tjänster och övriga kostnader ingår köp av bemanningspersonal. Inom socialtjänsten har man i år inte haft några socialsekreterare från bemanningsföretag vilket har inneburit 3,2 miljoner kronor lägre kostnader jämfört med föregående år. Inom verksamheterna rehab och HSL har kostnaderna för inhyrd personal ökat jämfört med föregående år med 4,6 miljoner kronor. Kostnader för skolskjutsar har ökat med drygt 1,5 miljon kronor. Övriga kostnadsökningar återfinns bland annat inom förbrukningsmaterial, drivmedel och livsmedel.

Budgetföljsamhet

Under 2022 har kommunen budgeterat ett 0-resultat. I budgeten inryms då en brist på 18,5 miljoner kronor för att nå resultatmålet. I prognosen för delårsrapporten per den 31 augusti pekade resultatet mot minus 6,7 miljoner kronor. Årets resultat blev 5,1 miljoner kronor. Orsakerna till att resultatet för 2022 är positivt, trots ett mycket tufft utgångsläge, är många.

Det pågår en rad olika åtgärder för att komma tillrätta med den ekonomiska obalansen. Det omfattande arbete som initierades av kommunstyrelsen i slutet av 2020 har börjat få effekt. På

ett övergripande plan finns det en mycket större medvetenhet (såväl politiskt som inom tjänsteorganisationen) att kommunen måste komma tillrätta med den ekonomiska obalansen.

Inom äldreomsorgen pågår arbeten kopplat till besluten Ekonomisk brytpunkt för hemtjänst-timmar (kf § 13/2021), Äldrestrategi 2022-2025 (kf § 108/2021) och Omställning till behov 2022 - särskilda boendeplatser, trygghetsboende och mötesplatser (kf § 109/2021). Ovanstående beslut innebar en ramminskning för vård- och omsorgsavdelningen med 3,1 miljoner kronor för 2022. Demensboendet Furugränd avvecklades den sista mars, vilket var tidigare än budgeterad avveckling som var satt till den sista juni. I dagsläget kvarstår att avveckla fyra platser på Tallgläntan. Implementeringen av äldrestrategin pågår. Avdelningens stora utmaning har under året varit att hantera pandemin, ett ökat omvårdnadsbehov på boendena som en konsekvens av mer stringent biståndsbedömning och en mycket svår kompetensförsörjningssituation främst inom HSL- och rehabverksamheten.

Nedan redovisas utfallet per den 31 december och avvikelse mellan utfall och budget. I budgeten för 2022 ingår ett sparbetning för kommunstyrelsens verksamheter med totalt 6,1 miljoner kronor. Sparbetningen är utfördelad på politisk organisation med 30 tkr, på vård- och omsorgsavdelningen med 3 100 tkr, på teknik- och infrastrukturavdelningen med 330 tkr, på staben med 345 tkr, på skol- och barnomsorgsavdelningen med 1 500 tkr samt på sociala avdelningen med 780 tkr.

Samtliga avdelningar inom kommunstyrelsens verksamhet, förutom vård- och omsorgsavdelningen, har klarat sina sparbetning och redovisar dessutom överskott jämfört med budget.

(mnkr)	Utfall 2022	Budget 2022	Avvikelse
Kommunfullmäktige pol org	0,5	0,7	0,2
Revision	0,8	0,8	-
Valnämnd	0,2	0,2	-
Överförmyndarnämnd	0,9	0,9	-
<i>Kommunstyrelsen</i>			
-Ks politisk org	2,7	3,1	0,4
-Vård- och omsorgsavdelning	144,2	138,9	- 5,3
- Teknik- och infrastrukturavdelning	31,5	32,6	1,1
-Staben	32,2	35,0	2,8
-Skol- och barnomsorgsavdelning	145,2	155,1	9,9
-Social avdelning	68,2	81,2	13,0
Gemensamma anslag inkl budgeterad brist (18,5 mkr)	62,2	42,8	- 19,4
Bygg- och miljönämnden	2,6	3,4	0,8
Skatter, finans, centrala poster	- 496,3	- 494,7	1,6
Totalt	- 5,1	-	5,1

Avvikelsen för kommunfullmäktige med 0,2 miljoner kronor beror främst på att de sociala avgifterna på arvoden blivit lägre än budgeterat.

För kommunstyrelsens politiska organisation beror överskottet med 0,4 miljoner kronor, både på en minskning av årsarvoderad politiker under delar av andra halvåret och att de sociala avgifterna på arvoden blivit lägre än budgeterat.

Vård- och omsorgsavdelningen redovisar en negativ avvikelse mot budget på 5,3 miljoner kronor, främst på grund av högre personalkostnader och inhyrd personal. Inom hemtjänsten har det kommit in fler beslutade timmar, vilket gjort att behovet ökat. Inom särskilda boenden beror avvikelserna främst på höga vikariekostnader och tyngre vårdbehov. Inom HSL och rehab har verksamheterna, på grund av svårigheter att rekrytera, tvingats till tjänsteköp. På intäktsidan

redovisas överskott, vilket till stor del beror på ersättningar för höga sjuklönekostnader samt obudgeterade statsbidrag.

Teknik- och infrastrukturavdelningen redovisar ett överskott på totalt 1,1 miljoner kronor. Bland annat beror det på att vakansgraden i bostadsverksamheten minskat och att hyresintäkterna därigenom blivit högre. Det har även varit en del vakanser under delar av året som gjort att personalkostnaderna blivit lägre. Samtidigt har kostnaderna för underhåll och reparationer, av både bostäder och lokaler, varit betydligt högre än budgeterat. Obudgeterade utredningskostnader inför ansökan till Delegationen för en ekonomi i balans har också belastat avdelningens budget.

Stabens överskott uppgår till 2,8 miljoner kronor. Inom alla enheter har det varit en del vakanser och tjänstledigheter samt mindre facklig tid som gör att personalkostnader har blivit lägre än budgeterat. Även en del rörliga kostnader inom information och näringsliv har varit lägre men däremot har licenskostnader inom IT blivit högre än budgeterat.

Skol- och barnomsorgsavdelningens redovisar överskott med totalt 9,9 miljoner kronor. Obudgeterade intäkter står för totalt 5,2 miljoner kronor som bland annat avser ersättning för höga sjuklönekostnader samt projektmedel. Grundskolan har i år haft ett sparkrav, att komma ner i personalkostnader med 1,5 miljoner kronor. Totalt har utfallet av personalkostnaderna inom grundskolan blivit 2,7 miljoner kronor lägre än budgeterat, så sparkravet har uppfyllts med råge. Även inom förskolans verksamheter redovisas överskott, vilket främst beror på att personalkostnaderna totalt sett blivit lägre än budgeterat samt att kostnaderna för köp av barnomsorg och interkommunala ersättningar blivit lägre. Verksamheten matproduktion redovisar också överskott mot budget. Det beror till största delen på att, både de interna och externa, intäkterna blivit högre än budgeterat. Samtidigt har det också varit högre kostnader för livsmedel och förbrukningsvaror än budgeterat. Slutligen redovisar både kulturenheten samt vuxenutbildning överskott, vilket beror på lägre kostnader jämfört med budget. Kulturenheten har även haft obudgeterade projektmedel.

Sociala avdelningen redovisar överskott med totalt 13 miljoner kronor. Inom flera enheter har ordinarie verksamhet finansierats med obudgeterade projektmedel. Migrationsverket har betalat ut en engångsersättning till kommuner med högt mottagande tidigare år, vilket inte har varit budgeterat. Totalt har avdelningen ett överskott på intäkter jämfört med budget på nästan fem miljoner kronor. Inom samtliga enheter har personalkostnaderna blivit lägre än budgeterat, vilket till stor del beror på vakanser delar av året och att en personlig assistansgrupp avslutats. Kostnader för köp av institutionsvård för barn och unga har varit lägre medan kostnader för institutionsvård vuxna har varit högre än budgeterat. Glädjande nog har kostnaderna för ekonomiskt bistånd blivit lägre än budgeterat.

Inom gemensamma anslag beror den negativa avvikelsen på 19,4 miljoner kronor i huvudsak på att budgetbristen med 18,5 miljoner kronor ligger här. Kostnaden för pensionsutbetalningar har blivit cirka 0,7 miljoner kronor dyrare än budgeterat. Gymnasieverksamheten redovisar ett underskott med cirka 0,4 miljoner kronor, varav 0,3 miljoner kronor beror på Migrationsverkets avslag gällande återsök som gjorts avseende åren 2019 – 2020. Kommunen överklagade beslutet till Kammarrätten som avvisade ansökan. Kommunen ansökte därefter om prövningstillstånd för överklagande hos Högsta förvaltningsdomstolen men det beviljades inte. Kostnaden för köp av färdtjänst har blivit cirka 0,3 miljoner kronor högre än budget. Det beror främst på att kommunens budget varit för låg i förhållande till budgeten för särskild kollektivtrafik. Både kostnaden för ungdomskort och kostnaden för bostadsanpassningsbidragen har varit lägre än budget, med totalt drygt 0,2 miljoner kronor.

Bygg- och miljönämnden redovisar överskott på 0,8 miljoner kronor, som i huvudsak förklaras med att det har varit vakanser och sjukskrivningar under delar av året samt högre avgiftsintäkter än budgeterat inom plan- och bygglagens område.

Inom finansieringen redovisas avvikelser på 1,6 miljoner kronor. Inom skatter och statsbidrag redovisas överskott jämfört med budget på cirka 7,4 miljoner kronor. Ränteintäkter och utdelningar har på grund av höjda räntor blivit bättre än budgeterat med 0,7 miljoner kronor. Räntekostnaderna för den nyupplåning som gjorts under året har inte varit budgeterad, vilket har inneburit högre låneräntor med cirka 0,5 miljoner kronor. För avstämningar av avgångsvederlag, sociala avgifter och pensionsavsättningar redovisas totalt ett underskott på 5,2 miljoner kronor vilket till huvuddelen förklaras av att en förtroendevald klivit av sitt uppdrag, vilket innebär att hela åtagandet skuldförts. Övriga större avvikelser som redovisats centralt är justering av den finansiella leasingen med minus 0,8 miljoner kronor samt friskvårdscheckar och julgåvor med minus 0,2 miljoner kronor. Här redovisas också reavinster med totalt 0,1 miljoner kronor.

Prognossäkerhet

Totalt redovisar kommunens verksamheter en avvikelse mellan utfall och prognos på 11,8 miljoner kronor. Det kommer under våren 2023, att göras ett mer omfattande analysarbete för att öka prognossäkerheten framåt.

Nedan redovisas avvikelser mellan utfallet per den 31/12 och den helårsprognos som gjordes per den 31 augusti.

(mnkr)	Utfall 2022	Prognos 31/8	Avvikelse
Kommunfullmäktige pol org	0,5	0,7	0,2
Revision	0,8	0,8	-
Valnämnd	0,2	0,1	- 0,1
Överförmyndarnämnd	0,9	1,0	0,1
<i>Kommunstyrelsen</i>			-
-Ks politisk org	2,7	2,8	0,1
-Vård- och omsorgsavdelning	144,2	147,4	3,2
- Teknik- och infrastrukturavdelning	31,5	30,9	- 0,6
-Staben	32,2	33,2	1,0
-Skol- och barnomsorgsavdelning	145,2	150,5	5,3
-Social avdelning	68,2	70,8	2,6
Gemensamma anslag inkl budgeterad brist (18,5 mkr)	62,2	62,6	0,4
Bygg- och miljönämnden	2,6	2,9	0,3
Skatter, finans, centrala poster	- 496,3	- 497,0	- 0,7
Totalt	- 5,1	6,7	11,8

De större avvikelserna finns inom kommunstyrelsens verksamheter.

Vård- och omsorgsavdelningen redovisar ett utfall som är 3,2 miljoner kronor bättre än prognosen. Skillnaden beror i huvudsak på att flera nya externa bidrag har tillkommit och att regeländringar i tidigare beviljade riktade statsbidrag medfört att den externa finansieringen av verksamheten har ökat. I verksamheterna har de faktiska kostnaderna blivit knappt 0,3 miljoner kronor lägre jämfört med prognosen i augusti.

Teknik- och infrastrukturavdelningen redovisar ett utfall som är något högre än augustiprognosen. Totalt har lönekostnaderna på grund av vakanser blivit cirka 0,7 miljoner kronor lägre men däremot har övriga kostnader blivit högre än prognostiserat.

För Staben är utfallet en dryg miljon bättre jämfört med augustiprognosen. Det beror i huvudsak på oplanerad frånvaro/vakanser som har uppstått.

Skol- och barnomsorgsavdelningen redovisar ett utfall som är 5,3 miljoner kronor bättre jämfört med augustiprognosen. Samtliga verksamheter har lägre nettokostnader jämfört med augustiprognosen. Grundskola (F-9) och fritidshem har förbättrats med 2,8 miljoner kronor, barnomsorgen är 0,8 miljoner kronor bättre, kulturenheten är 1,0 miljoner kronor bättre och matproduktion är 0,7 miljoner kronor bättre. Intäkterna är ungefär två miljoner bättre jämfört med

prognosen, medan kostnaderna är 3,2 miljoner kronor bättre. Slutsatsen är att skillnaden mellan prognos och utfall dels beror på en stor försiktighet i prognosen och dels att förändringsresan har börjat!

Sociala avdelningen har ett flertal obudgeterade bidrag som är möjliga att använda för att finansiera ordinarie verksamhet. Avdelningen har ett utfall som är 2,6 miljoner kronor bättre jämfört med augustiprognosen. Ungefär en miljon kronor är ytterligare bidrag från Migrationsverket med anledning av flyktingmottagande från Ukraina. Övriga förbättringar beror dels på ett fortsatt effektiviseringsarbete inom individ- och familjeomsorgen samt lägre nettokostnader (färre personer än beräknat) inom området arbetsmarknadsåtgärder.

Låneskuld och stora investeringsbehov

Under perioden 2012 - 2021 har kommunens långfristiga låneskuld årligen minskat och kommunen har kunnat finansiera investeringar med egna medel. Men utifrån de negativa resultaten för 2020 – 2021 och den brist som budgeterats inför 2022, har kommunen i juni 2022 valt att låna upp 20 miljoner kronor för att säkerställa att årets investeringsbehov kan hanteras. Det har inneburit att den långfristiga låneskulden under 2022, efter att planliga amorteringar genomförts, ökat med 14,5 miljoner kronor.

Kommunens låneskuld uppgår den 31 december 2022 till 190,7 miljoner kronor, att jämföras med vid förra årsskiftet då den uppgick till 176,2 miljoner kronor.

Likviditet

Kommunen ska ha en god betalningsberedskap, vilket innebär att det minst bör finnas tillgängliga likvida medel motsvarande cirka en månads löpande utgifter för innevarande budgetår.

Av kommunens likvida medel är 85,3 miljoner kronor placerade på bankkonto i Swedbank och resterande på virkeslikvidkonto i Norrskog. Ökningen av likvida medel under året beror framför allt på att ett nytt lån upptagits med 20 miljoner kronor samt att Delegationen för ekonomi i balans förskottat 50,1 miljoner (50 procent av beslutat bidrag). Att kommunen kunnat hantera budgetbristen och redovisat ett positivt resultat har också inneburit att likviditeten inte minskat lika mycket som befarat.

	Kommun		Koncern	
	2022-12-31	2021-12-31	2022-12-31	2021-12-31
Likvida medel	89,5	29,4 mnkr	98	38,1
Likviditet	94,5%	70,1%	99,1%	79,5%

Soliditet

Soliditeten anger kommunens betalningsförmåga på lång sikt. Ju högre soliditet desto starkare långsiktig finansiell handlingsberedskap. De faktorer som påverkar soliditeten är resultatutvecklingen och tillgångarnas förändring. En låg soliditet ökar risken för finansiella problem. Risken att behöva göra nyupplåning ökar och i och med att kommunens kreditvärdighet försämras kan det även innebära sämre lånevillkor med högre låneräntor.

	Kommun		Koncern	
	2022-12-31	2021-12-31	2022-12-31	2021-12-31
Soliditet	10,7%	12,1%	9,6%	11,0%
Soliditet inklusive pensionsförpliktelser	-21,6%	-29,7%	-21,7%	-29,0%

Investeringar och avskrivningar

Generellt kan man säga att för att avskrivningskostnaderna inte ska öka, bör de årliga nettoinvesteringarna under lång tid ligga på samma nivå eller lägre än avskrivningskostnaderna.

Under de senaste åren har kommunen hållt nere investeringsnivåerna för att möta kommande investeringsbehov. Enligt kommunfullmäktiges beslut (kf § 95/2022) ska en ny grundskola i Gällö byggas under åren 2024 – 2027, som kommer vara delfinansierad med bidraget från Delegationen för ekonomi i balans.

Kommunens investeringar (mnr)	2022	2021	2020	2019	2018
Nettoinvesteringar	20,9	15,1	20,1	13,2	11,8

Kommunens totala kostnader för avskrivningar uppgår till 29,1 miljoner kronor. Finansiella leasingavtal innebär att fastigheter och fordon belastas med avskrivningar istället för hyres/leasingkostnader.

Kommunens avskrivningar (mnr)	2022	2021	2020	2019	2018
Avskr. på materiella anläggningstillgångar	20,0	20,2	21,5	19,0	19,2
Avskr. på finansiella anläggningstillgångar, hyresavtal	6,6	2,1	1,8	1,6	-
Avskr. på finansiella anläggningstillgångar, billeasing	2,5	1,9	1,3	0,3	-
Summa avskrivningar	29,1	24,2	24,6	20,9	19,2

Nettokostnadsavvikelser

SKR sammanställer årligen kommuners nettokostnadsavvikelser. Sammanställningen omfattar totalt sju stycken nyckeltal (så kallad kärnverksamhet) som kommunerna har ansvar för. Nettokostnadsavvikelser definieras som avvikelse i kronor per invånare mellan nettokostnad och referenskostnad. Nettokostnad är bruttokostnad minus bruttointäkt inom respektive verksamhet.

Referenskostnaden är den förväntade kostnaden för Bräcke kommun inom respektive verksamhet, baserat på de olika delfunktionerna i kostnadsutjämningsystemet i riket. Positiva värden indikerar ett högre kostnadsläge än statistiskt förväntat och negativa värden ett lägre kostnadsläge än statistiskt förväntat.

Redovisningen av nettokostnadsavvikelser sker i juni avseende föregående år baserat på inrapporterat räkenskapsammandrag.

	2021	2020	2019	2018	2017
Äldreomsorg	4 373 kr	3 215 kr	3 136 kr	3 228 kr	3 694 kr
LSS och SFB	- 185 kr	386 kr	- 140 kr	- 231 kr	44 kr
Individ- och familjeomsorg	1 719 kr	2 147 kr	1 103 kr	1 120 kr	1 126 kr
Grundskola F-9	2 557 kr	2 757 kr	2 104 kr	1 440 kr	725 kr
Förskola	- 225 kr	- 579 kr	- 588 kr	- 241 kr	190 kr
Fritidshem	439 kr	250 kr	187 kr	122 kr	424 kr
Gymnasieskola	- 550 kr	- 629 kr	- 400 kr	277 kr	422 kr

LSS (Lagen om stöd och service till vissa funktionshindrade)

SFB (assistansersättning enligt socialförsäkringsbalken)

Känslighetsanalys

I nedanstående sammanställning redovisas hur ett antal faktorer påverkar kommunens ekonomi.

Förändring av befolkning, skatte- och statsbidragsintäkter (100 personer)	+/- 7,0 mkr
Löneökningar med en procent för kommunens anställda, inkl PO	+ 3,6 mkr
Övriga verksamhetskostnader, ökning med en procent	+ 2,9 mkr
Förändrad kommunalskatt med en krona	+/- 13,1 mkr
Ränteförändring med en procent (på lån som förfaller inom ett år)	+/- 0,5mkr
Höjning av taxor och avgifter med en procent	+ 0,4 mkr

Balanskravsresultat

Det lagstadgade balanskravet är en miniminivå som innebär att intäkterna ska överstiga kostnaderna. Vid beräkning av balanskravet ska bland annat realisationsvinster frånräknas. I balanskravsutredningen visas om kravet är uppfyllt. Enligt balanskravet ska negativa resultat återställas senast tre år efter det att resultatet uppkommit. Kommunfullmäktige får dock besluta att inte reglera ett negativt resultat om det finns synnerliga skäl. Synnerliga skäl ska omfatta både budget och utfall. Exempel på synnerliga skäl kan vara större omstruktureringskostnader av engångskaraktär i syfte att uppnå god ekonomisk hushållning.

Under åren 2020 och 2021 har kommunen redovisat minusresultat på totalt 28,8 miljoner kronor. Det positiva resultatet 2022 minskar det ackumulerade negativa balanskravsresultatet med fem miljoner kronor. Kommunfullmäktige har i dagsläget inte fattat några beslut om hur och när de negativa resultaten ska kunna återställas. Den bedömning som hittills gjorts är att kommunen först och främst behöver komma i ekonomisk balans, att få intäkterna att överstiga kostnaderna.

I kommunstyrelsens yttrande, daterat den 23 november 2022, instämmer kommunstyrelsen i revisionens rekommendation att det ska tas fram åtgärder för att hantera det negativa balanskravsresultatet och att frågan ska utredas i ekonomiutskottet under våren 2023.

På ekonomiutskottets sammanträde i januari 2023, har en utredning påbörjats och målbilden är att ekonomiutskottet ska utarbeta en tidsbestämd åtgärdsplan för hur och när det ackumulerade underskottet ska återställas.

Balanskravsutredning

(mnkr)	Utfall 2022	Utfall 2021	Utfall 2020
Periodens resultat enligt resultaträkning	5,1	- 17,3	- 10,9
Reducering av samtliga realisationsvinster	- 0,1	- 0,1	- 0,5
Justering av realisationsvinster enl undantagsmöjlighet	-	-	-
Justering av realisationsförluster enl undantagsmöjlighet	-	-	-
Orealiserade förluster i värdepapper	-	-	-
Justering för återföring av orealiserade förluster i värdepapper	-	-	-
<i>Årets resultat efter balanskravsjusteringar</i>	<i>5,0</i>	<i>- 17,4</i>	<i>- 11,4</i>
Reservering av medel till resultatutjämningsreserv	-	-	-
Användning av medel från resultatutjämningsreserv	-	-	-
Balanskravsresultat	5,0	- 17,4	- 11,4

Akkumulerat balanskravsresultat

(mnkr)	2022
IB ackumulerade ej återställda negativa resultat	- 28,8
- varav från 2020	- 11,4
- varav från 2021	- 17,4
Årets balanskravsresultat enligt balanskravsutredning	5,0
+ Synnerliga skäl att inte återställa	-
+ Synnerliga skäl för att återställa över längre tid	-
UB ackumulerade negativa resultat att återställa inom tre år	-
UB synnerliga skäl som ska återställas över längre tid	-
UB ackumulerade ej återställda negativa resultat	- 23,8
- Varav från år 2020, återställs senast år 2023	6,4
- Varav från år 2021 återställs senast år 2024	17,4

Väsentliga personalförhållanden

Grundvärderingar

Allt personalarbete har utgått från kommunens grundvärderingar. Dessa har byggt på delaktighet, jämställdhet, ledarskap, medarbetarskap, mångfald, välbefinnande och hälsa. Grundvärderingarna har säkerställts genom ständigt fokus på koncernnyttan, en öppen organisation och samverkan mellan medarbetare, chefer och fackliga företrädare.

Ledarskap

Fyra chefsdagar har genomförts under året. Dagarna har innehållit information om säkerhetspolitik och sociala medier samt information från kommunövergripande funktioner bland annat gällande personal- och ekonomifrågor.

Tidigare avdelningschef, på vård- och omsorgsavdelningen, slutade under maj månad 2022, och fram till årsskiftet har det funnits en interimchef på plats. Syftet med interimslösningen har varit att skapa tid för en organisationsöversyn. Översynen har utmynnat i att vård- och omsorgsavdelningen och sociala avdelningen från och med den 1 januari 2023 slås samman till en avdelning – vård- och socialavdelningen.

Inom vård- och omsorgsavdelningen har det under året slutat tre stycken enhetschefer och nya har rekryterats. Kulturfrågor och hur en effektivare organisation ska skapas har diskuterats systematiskt under året och projekt har initierats för att åstadkomma förändring. Effekterna av arbetet kan förväntas under kommande år.

Inom sociala avdelningen är det fortsatt stabilt inom chefskollektivet. En enhetschef har, under året, efter sju år slutat medan resterande har varit anställda mellan 8 - 10 år på sina chefstjänster. Det medför stabilitet och skapar en trygg organisation.

För stabens del, har kommundirektör, stabschef samt personal- och ekonomichef möte varje vecka för att, dels skapa en gemensam lägesbild avseende situationen på staben, dels förbereda och fånga frågeställningar som ska lyftas på ledningsgrupp eller till kommunstyrelsens presidium. Inför 2023 har en omorganisation skett på staben. En ny tjänst som enhetschef för näringsliv- och utvecklingsenheten har skapats och rekrytering har genomförts.

Teknik- och infrastrukturavdelningen har under året tillsammans med kommunens företagshälsovård arbetat med en arbetsmiljökartläggning mellan individer och arbetsgrupper i syfte att stärka såväl arbetsgrupp som ledarskap. Beskrivning och framtagande av nedbrutna mål har gjorts kontinuerligt och arbetet kommer fortsätta under kommande år. Vid några tillfällen under året har aktuell ledningsgrupp samlats för erfarenhetutbyte och arbete med avdelningens mål och uppdrag. Ambitionen har även varit att samla arbetsledare för att även de ska ha ett forum för vidareutveckling och möjlighet att lyfta de svårigheter de står inför.

Under 2022 har alla skolledare (rektorer), elevhälsochef, verksamhetsutvecklare samt skolchef inom skol- och barnomsorgsavdelningen under fyra tillfällen deltagit i fortbildning kring systematiskt kvalitetsarbete. En rektor genomgår rektorsutbildning. Alla chefer och rektorer på avdelningen har genomgått grundläggande SAM-utbildning. De flesta har också genomgått brandskyddsutbildning för chef och brandskyddsansvarig. Skolledarna (rektorer), elevhälsochef, verksamhetsutvecklare och skolchef träffas heldagar varannan torsdag, kallas för SKOLL. Syftet med dessa träffar är att sätta lärandefrågor och utvecklingen av undervisningen i fokus, men även gemensamma frågor som rutiner, stödmaterial och samverkan med andra avdelningar inom kommunen lyfts vid dessa träffar. Rektorsgruppen liksom övriga chefer på avdelningen har under 2022 varit intakt och ingen har slutat. Biträdande elevhälsochef blev ordinarie elevhälsochef den 1 juli 2022.

Inom bygg- och miljöförvaltningen har det skett ett chefsbyte under första kvartalet. Distansledarskap utgör en väsentlig del av ledarskapsarbetet då förvaltningens medarbetare i

stor utsträckning fortsatt att arbeta delvis på distans även efter att pandemirestriktionerna upphört.

Medarbetarskap

Generellt kan man konstatera att alla inom kommunen har "tvingats" bli mer digitala med anledning av covid-19, något som långsiktigt är positivt för att skapa mer tillgängliga och effektiva möten.

Under 2022 har vård- och omsorgsavdelningen arbetat med att återgå till ett normalläge efter pandemiåren som varit. Många av de krav som ställts avseende till exempel skyddsutrustning, karenstider med mera har även gällt under 2022. Det har inneburit att verksamheten även under det här året påverkats av pandemin.

Individ- och familjeomsorgen inom sociala avdelningen, har under året, satsat på extern handledning för alla handläggare och öppenvården har fortsatt med utbildning i faderskapsutredningar. Det har pågått fortsatt utbildning och implementering av "Signs of Safety". Vidare har avdelningen genomfört webbutbildning "Risk och Skydd", samt arbetat med utvecklingen av familjehemsstöd. Även boende- och anhörigstödjare har fått möjligheter till fortsatt intern handledning.

Inom bygg- och miljöförvaltningen har personalen under året deltagit i utbildningar, seminarier och nätverksträffar för kompetenspåfyllnad. Huvuddelen av deltagandet har skett via olika distanslösningar. Utifrån att förvaltningens medarbetare i stor utsträckning arbetar delvis på distans har förvaltningen vidareutvecklat sina arbetssätt för att främja engagemanget och samverkan mellan medarbetare, chef och andra parter.

Inom skol- och barnomsorgsavdelningen har flera verksamheter genomfört både HLR-utbildning samt brandskyddsutbildning. Flera av förskolans pedagoger har också genomgått en fortbildning kring systematiskt kvalitetsarbete i förskolan, som fortsätter under 2023 och är upplagd på tio träffar. Två av elevhälsans medarbetare har genomgått handledarutbildning inom MHFA (Mental Health First Aid), första hjälpen för psykisk ohälsa. De kommer i sin tur att utbilda skolans personal.

Det har varit en stor påverkan på alla medarbetare och chefer inom teknik- och infrastrukturavdelningen, inför att VA- och renhållningsverksamheten från den 1 januari 2023 gått över i det kommunala bolaget Vatten- och miljöresurs AB som delas med Berg och Härjedalen.

En konsekvens av tidigare pandemirestriktioner är att distansarbete, med hänsyn tagen till verksamhetens behov, är en inarbetad och fungerande rutin på staben. Den processkartläggning och systemoptimering av lönesystemet som var planerad har utmynnats i specifika insatser med stöd av leverantör. Stabens ledningsgrupp har en löpande dialog och planering kring olika behov av kompetensutveckling för avdelningens medarbetare inom ramen för den beslutade budgeten. Syftet är att avdelningen ska ha kompetens att genomföra de stödjande och styrande administrativa uppgifterna samt hantera de övergripande funktionerna som är organiserade på staben.

Delaktighet och inflytande

Samverkan mellan fackliga organisationer och arbetsgivare har bedrivits enligt det nuvarande samverkansavtalet. Närhetsprincipen har rått vilket har inneburit att frågor i första hand har lösts på arbetsplatsträffar, vilket är så nära arbetsplatsen som möjligt. Frågor som är övergripande för respektive avdelning har tagits upp på lokal samverkansgrupp och för frågor som har gällt hela organisationen har de samverkats i central samverkansgrupp. Det har pågått en översyn och revidering av gällande samverkansavtal under året och det kommer fortsätta under 2023 då samtliga lokala arbetstagarorganisationer och arbetsgivaren behöver vara helt överens om formuleringarna.

Kompetens- och personalförsörjning

Inom ramen för kompetensförsörjning har personal från staben, utöver normalt förekommande kompetenspåfyllnad, bland annat deltagit i utbildningar rörande informationssäkerhet och e-arkiv. Personalomsättningen inom staben har inneburit att ett flertal nya medarbetare, främst på IT-enheten, har rekryterats. Inför 2023 har tjänsten som ekonomihandläggare på teknik- och infrastrukturavdelningen flyttats till staben.

Inom vård- och omsorgsavdelningen har det gjorts en satsning på att utbilda sju undersköterskor varav två blev klara med sin utbildning under 2022. En stor satsning på utbildning i schemafrågor (Bemanningsakademin) har inletts under året där alla chefer samt berörd administrativ personal har fått utbildning under tre dagar. Under 2023 kommer samtlig personal få en utbildning.

För bygg- och miljöförvaltningen har det under de senaste åren varit en relativt stor omsättning av personal, där mer erfarna medarbetare har ersatts av nyutbildade. Miljö- och hälsoskyddsinspektörer är en svårrekryterad grupp vilket lett till utdragna rekryteringsprocesser. Med anledning av det har förvaltningen fortsatt ett kompetensglapp att ta hand om.

Sociala avdelningen IFO, har under året arbetat med extern handledning för handläggarna, mentorskap och att verka för en god arbetsmiljö samt värdegrundsfrågor. Avdelningen har genom avtalet med Mittuniversitet gällande praktikanter haft lyckade rekryteringar från socionomutbildningen. Upplägget är att den första praktikperioden görs inom öppenvården på avdelningen och den andra praktiken görs på myndighetsdelen.

Teknik- och infrastrukturavdelningen har under året brottats med en del rekryteringar då medarbetare valt att lämna organisationen, bland annat på grund av pendlingsavstånd.

Inom skol- och barnomsorgsavdelningen har några av förskolans obehöriga pedagoger läst förskolläraryrket kombinerat med arbete. Några pedagoger går fortsatt VAL och är inom kort klara med lärarutbildningen. En pedagog läser in kompetens till specialpedagog och några pedagoger inom skolan läser kurser via läraryftet. En skolsköterska läser kurser för att uppnå ytterligare behörighet. Via nätverket RUN (regionalt utbildningsnätverk) har också dialog förts kring utbildning av både förskollärare och fritidslärare och en samverkan med ett annat lärosäte är under framtagande med start till hösten 2023. De yrken som har störst brist inom avdelningen är förskollärare, fritidslärare samt kockar. Det varierar dock mellan orterna hur behörigheten ser ut. En handlingsplan för strategisk kompetensförsörjning inom skol- och barnomsorgsavdelningen har tagits fram i samverkan med lärarfacken.

Under året har 26 tillsvidareanställda valt att gå i pension. Tio av dessa personer har valt att ta ut förtida pension. Tre personer av dessa är 66 och 67 år och har alltså valt att arbeta ett eller två år extra.

Arbetsmiljö

Implementeringen av ett nytt arbetssätt rörande det systematiska arbetsmiljöarbetet har pågått för fullt i hela organisationen. Det har utmynnat i sammanställda rapporter med eventuella handlingsplaner från varje avdelning som ska sammanställas i en samlad rapport.

Det har varit ett stort fokus kring inspektionen och återföringen från Arbetsmiljöverket. De hade synpunkter och krav på att kommunen skulle tydliggöra riktlinjer och policys i arbetsmiljöarbetet. Därför har ett stort arbete genomförts med att revidera och tydliggöra dessa. Arbetsmiljöverket har godkänt åtgärderna men kommer på ett uppföljande besök våren 2023 för att se att arbetet fungerar.

Den samlade rapporten, årlig uppföljning, för alla avdelningar i kommunen visade på vissa brister gällande uppföljning av skyddsronde för fysisk arbetsmiljö. Rutinerna för detta ska ses över och revideras. Det finns även brister kring uppföljningen av ärenden i KIA systemet, vilket

beror på upplevd kunskapsbrist för hur det ska utföras. Mer kunskap om regler och styrdokument kring arbetsmiljöarbete har även efterfrågats.

Det finns en hel del positiva iakttagelser som till exempel att det systematiska arbetsmiljöarbetet fungerar bra på alla avdelningar, årshjulen används och ger ett tryggt stöd för vad som ska göras och vem som ska utföra uppgifterna. Alla avdelningar har regelbundna arbetsplatsträffar där arbetsmiljö är en stående punkt på dagordningen. En annan positiv iakttagelse är att användningen KIA-systemet har ökat avsevärt på flertalet avdelningar.

Bräcke kommun fortsätter följa folkhälsomyndighetens rekommendationer. Det har bland annat inneburit att medarbetare som har förkylningssymtom har varit tvungna att arbeta på distans alternativt sjukanmäla sig. Medarbetarna är trötta och slitna på grund av den långa och lågintensiva påverkan som pandemin har haft. I januari 2022 låg den totala sjukfrånvaron på över 11 procent och i december på 9,9 procent. Den totala sjukfrånvaron för 2022 blev 8,2 procent

Under hösten 2022 genomfördes grundutbildningar i systematiskt arbetsmiljöarbete för skyddsombud och chefer. Det löpande arbetsmiljöarbetet såsom skyddsron har genomförts enligt fastställd rutin. Skyddsronen 2022 visade bland annat på slitna lokaler, speciellt inom skola och barnomsorg.

Riktlinjer för distansarbete upprättades i början av året och möjliggör distansarbete om verksamheten tillåter det. En översyn av riktlinjerna kommer att ske under början av 2023.

Diskriminering och likabehandling

Diskriminering, trakasserier, sexuella trakasserier samt repressalier har i år ingått som en naturlig del i det systematiska arbetsmiljöarbetet inom alla verksamheter. Områdena har bland annat ingått i de obligatoriska skyddsronerna och ingick som en del i den årliga HME-enkäten samt har även adresserats i workshops på arbetsplatsträffar.

Lönepolitik

Årets löneöversyn blev klar i samband med löneutbetalningen i juni 2022. Vårdförbundets centrala avtal blev klart i början av april. Övriga avtalsområden hade giltiga centrala avtal.

Inom kommunals avtalsområde blev utfallet en genomsnittlig och generell uppräknings med 280 kronor per person plus att 0,3 procent av lönesumman fördelades ut differentielt till de medarbetare som har en yrkesutbildning och arbetar inom vård- och omsorg, funktionshinder-verksamheten eller skol- och barnomsorgsverksamheten. I enlighet med det centrala avtalet har en avräkning skett för medarbetare som har ständig nattjänstgöring. Anledningen är att deras arbetstidsmätt har ändrats från 36 timmar och 20 minuter per vecka till 34 timmar och 20 minuter per vecka.

Inom vårdförbundets avtalsområde blev utfallet i genomsnitt 1,7 procent per person plus att 0,4 procent av lönesumman fördelades ut till de medarbetare som arbetsgivaren har bedömt som särskilt yrkesskickliga.

Utfallet för tjänstemannafacken (OFR Allmänkommunal verksamhet) och rehab (fysio- och arbetsterapeuter) blev 2,0 procent. En särskild satsning har dessutom genomförts avseende administrativa handläggare med akademisk examen som erhöll ett extra påslag med 1 000 kronor per person.

Inom lärarfackens avtalsområde blev utfallet 1,9 procent för legitimerade lärare, 2,5 procent för legitimerade förskollärare och fritidslärare och 1,7 procent för olegitimerad personal.

Utfallet för chefskollektivet blev 1,9 procent.

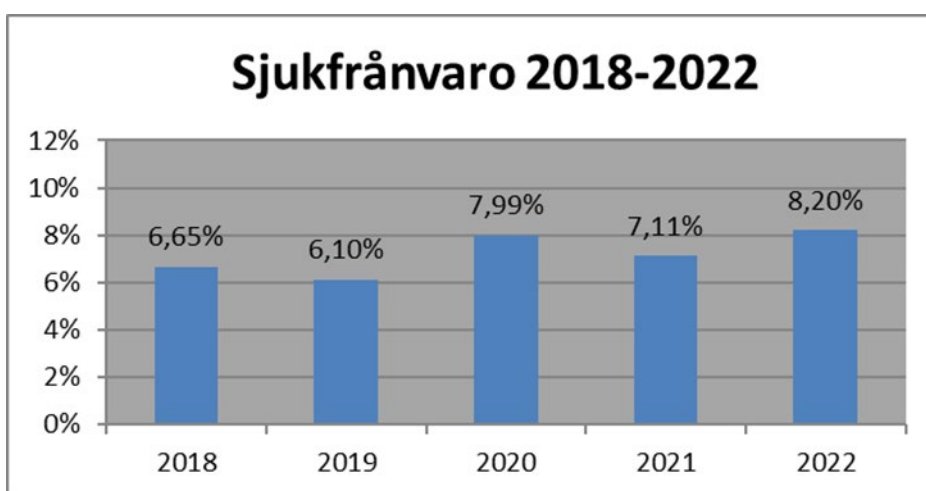
Det totala utfallet för kommunen avseende 2022 års löneöversyn uppgick till 1,78 procent på årsbasis.

Årets lönekartläggning, som baserades på 2022 års löner, fastställdes av kommunstyrelsen i november (ks § 146/2022). Lönekartläggningen kompletterades med en omvärldsanalys där jämförelser gjordes med kommuner i norra Sverige samt i länet. Resultatet av lönekartläggningen blev att kommunstyrelsen beslutade att genomföra lönejusteringar för 14 personer. Två personer justerades utifrån osaklig löneskillnad, vilket innebär att den interna löneskillnaden inte kan förklaras. Övriga tolv personer justerades utifrån omvärldsanalys/önskvärd lönestruktur, vilket kan förklaras av marknadspåverkan.

Personalstatistik

Sjukfrånvaro

Ordinarie arbetstid utgörs av den ackumulerade ordinarie, faktiska arbetstiden för samtliga anställda. För total sjukfrånvaro räknas frånvarodagar på grund av egen sjukdom, rehabilitering och tillfällig sjukersättning.



Sjukfrånvaron för 2022 har ökat med 1,09 procentenheter jämfört med föregående år. Den totala sjukfrånvaron på 8,20 procent motsvarar 106 940 timmars bortfall eller ungefär 55 stycken heltidstjänster. År 2021 motsvarade sjukfrånvaron 93 055 timmar eller 48 stycken heltidstjänster. Bortfallet kompenseras i huvudsak med vikarier.

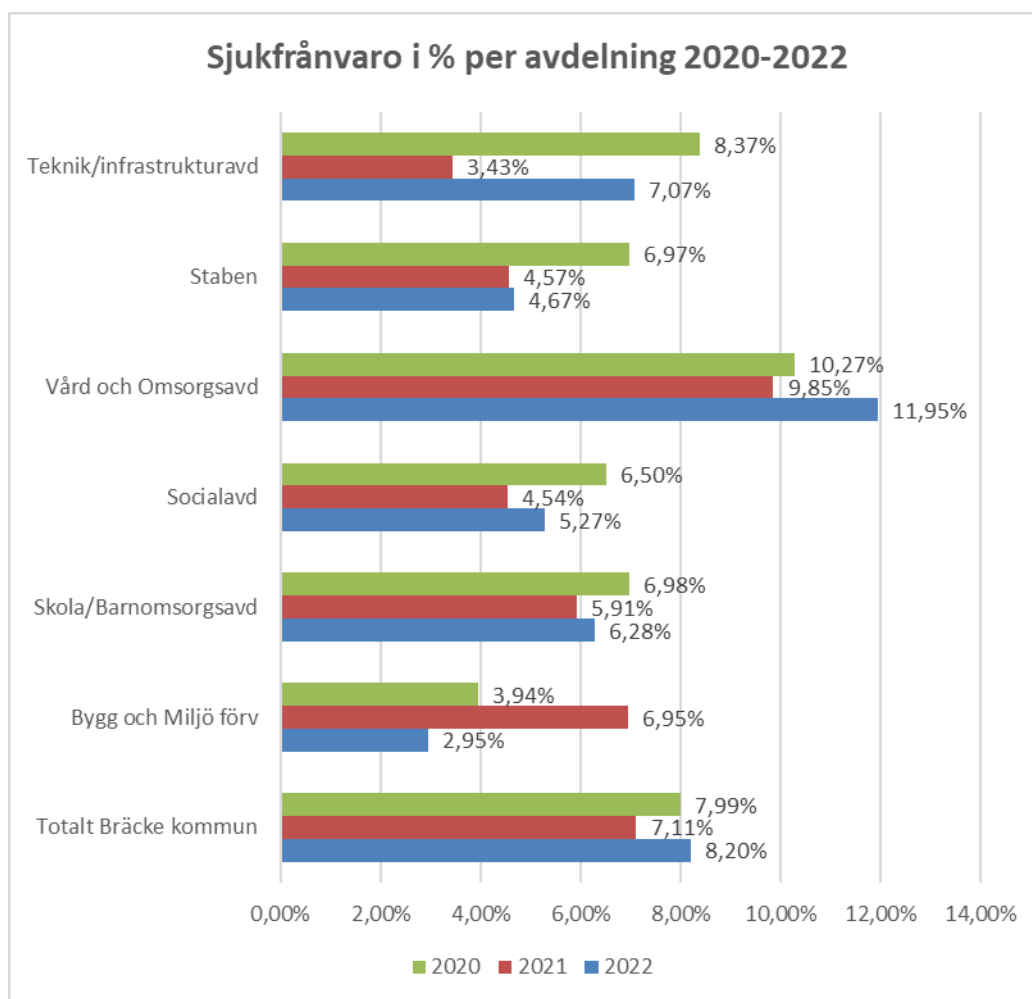
Sjukfrånvaro, totalt för kommunen (%)	2022	2021
Total sjukfrånvaro	8,20	7,11
Kvinnor	8,61	7,60
Män	6,70	5,35
Upp till 29 år	4,93	4,56
30 - 49 år	8,70	7,63
50 år och äldre	8,52	7,25
Långtidssjuka 60 dagar eller mer av total sjukfrånvaro	34,61	38,70

Den nedbrutna sjukfrånvaron visar en ökning i alla åldrar men även inom könen.

En nedbrytning av långtidssjukfrånvaron visar följande: Vid årsskiftet var antalet långtidssjuka 31 personer jämfört med 27 personer vid samma tidpunkt 2021.

Under 2022 var 9 personer sjukskrivna hela kalenderåret eller längre, jämfört med 11 personer året innan. Totalt under året har 31 personer varit långtidssjuka i varierande omfattning (hel-

eller deltid). Under 2021 var motsvarande siffra 54 personer. I timmar har den långa sjukfrånvaron ökat från 36 000 timmar 2021 till 37 000 timmar 2022.



Sjukfrånvaron utifrån ett avdelningsperspektiv är ytterligare ett sätt att bryta ned sjukstatistiken. Diagrammet visar att det är inom framförallt vård- och omsorgsavdelningen som sjukfrånvaron har ökat. Inom övriga avdelningarna är skillnaderna jämfört med tidigare år marginella. De nationella restriktionerna som fortfarande är aktuella inom omsorgen får ett ganska stort genomslag samtidigt som syftet är att så långt det går skydda de personer som är sköra.

I underlaget ingår även timanställda. Timanställda har lägre frånvaro från arbetsplatsen än vad månadsavlönade har, eftersom de inte är tillgängliga för nya vikariat när de blivit sjuka. Om timvikarierna räknas bort blir den totala sjukfrånvaron därför högre, 8,5 procent. Ifjol var motsvarande siffra 7,4 procent. Sjukfrånvaron för månadsanställd personal uppgår då till 13,0 procent på vård- och omsorgsavdelningen.

14 personer har fler än tio sjuktilfällen under 2022. Under 2021 var det fyra personer som hade fler än tio sjuktilfällen. I de fall antalet sjuktilfällen överstiger tio tillfällen under de senaste tolv månaderna utgår karensavdraget vilket innebär att arbetsgivaren ska betala sjuklön från första dagen.

Total frånvaro

Personalen har tagit ut 93,3 procent av årets intjänade semester. Varje medarbetare har i genomsnitt tagit ut 24,7 dagar baserat på det totala antalet månadsanställda exklusive ferieanställda. 2021 uppgick uttaget till 25,5 dagar.

Månadsanställda har totalt haft 20 944 sjukfrånvarodagar under 2022. I genomsnitt motsvarar detta 31,44 dagar per anställd (2021: 26,3 dagar).

Frånvarouttag orsakat av föräldraledighet och vård av barn har skett vid totalt 795 tillfällen, varav männens uttag utgör 24,0 procent. I genomsnitt motsvarar uttaget 18,4 dagar per anställd jämfört med 14,4 dagar per anställd året innan.

Ledighet för studier har enligt befintlig statistik i genomsnitt tagits ut med 5,5 dagar per anställd jämfört med 3,5 dagar föregående år.

Semester- och övertidsskuld

Månadsavlönade med semesteranställning hade vid årsskiftet sammanlagt 7 176 outtagna semesterdagar. Det motsvarar ungefär 27,6 årsarbetare, vilket är en liten minskning jämfört med föregående år. Dessutom fanns för dessa grupper outtagen komptid med 1 553 timmar. Det motsvarar ytterligare knappt 1,0 årsarbetare.

Två grupper av anställda behöver normalt inte ersättas när de har semester. Det är ferie- och uppehållsanställda. Anställda med ferielön respektive uppehållslön har 2158 respektive 440 dagar inestående per den 31 december.

Den outtagna/intjänade semestern och okompenserade mertiden värderas totalt till 15,4 miljoner kronor inklusive sociala avgifter (2021:15,6 miljoner kronor).

Inom främst vård- och omsorg finns ett schemaavtal som innebär att personalen har en timbank. Vid mättillfället (december 2022) hade berörd personal upparbetat 1 634 timmar i timbanken. Det motsvarar i genomsnitt 7,3 timmar/person eller 370 000 kronor i "timbanksskuld".

Jämställdhet

Den 31 december 2022 hade kommunen 666 personer (2021: 656 personer) anställda med månadslön, hel- eller deltid. 521 är kvinnor och 135 är män. Andelen män har ökat från 20,6 procent till 21,5 procent.

Andelen deltidsanställda uppgår till 24 procent, vilket är i nivå med tidigare år (28,7 % 2021),.

Vid årsskiftet fanns 260 personer, varav 53 män, registrerade som timavlönade jämfört med 238 stycken vid samma tidpunkt 2021. Andelen män var 20 procent, jämfört med 24,8 procent 2021.

Vid årets början var kvinnornas medellön 98,09 procent av männens. Vid årets slut hade den minskat till 97,52 procent. Skillnaden i kronor mellan mäns och kvinnors medellön är 667 kronor, jämfört med 588 kronor året innan. Medellönen för alla med månadslön har under året ökat med 421 kr, vilket motsvarar 1,35 procent. År 2021 var ökningen 1,96 procent. Ett annat sätt att jämföra löneskillnaden mellan kvinnor och män är medianlönen. Kvinnorna hade 1 436 kronor högre medianlön än männen vid årsskiftet 2022, att jämföra med 2021 då kvinnornas medianlön var 1 455 kronor högre än männens.

Anställda

Antalet anställda personer uppgår till följande:

Antal personer	2022	2021
Tillsvidareanställda	575	577
Visstidsanställda (månadslön)	91	79
Vilande anställningar	-15	-3
Totalt (månadsanställda)	651	653
Timanställda (årsarbeten)	60	65

Den rapporterade lönesumman för anställda och förtroendevalda var 243,8 miljoner kronor enligt inrapportering till KPA.

Omräknat till heltider fördelades antalet anställda med månadslön enligt följande

	2022-12-31	2021-12-31	2020-12-31
Kommunledning	7,75	8,00	8,00
Staben	32,00	32,50	36,6
Bygg- och miljöförvaltning	15,10	15,10	14,00
Teknik- och infrastrukturavdelning	26,00	25,00	25,75
Skol- och barnomsorgsavdelning	217,68	222,40	223,25
Vård- och omsorgsavdelning	248,31	232,25	220,55
Social avdelning	80,09	75,64	84,14
Vilande anställningar	-15,00	-3,00	-1,00
Totalt	611,93	607,90	611,29

Det totala antalet heltider har ökat jämfört med föregående år. Den största ökningen har enligt statistiken skett inom vård- och omsorgsavdelningen. Siffran behöver förklaras och förtydligas. Utifrån ett organisatoriskt perspektiv har följande hänt under året – Furugränd har avvecklats samtidigt som bemanningsenheten flyttats till avdelningen (borde innebära en minskning av antalet anställda). Under året har omsorgsbehovet inom hemtjänsten ökat vilket är en del-förklaring. Under året har det dessutom varit ganska stora personalrörelser inom avdelningen vilket i statistiken innebär att en person har en ny anställning och en vilande anställning. På staben där bemanningsenheten försvunnit är antalet månadsanställda i praktiken oförändrad, vilket beror på att ett flertal tjänster som varit vakanta nu är tillsatta.

Personalomsättningen består av två delar – avgångar och nyanställningar. Under året har antalet anställningar med månadslön förändrats från 678 till 667 stycken. Under året är antalet nyanställningar 208 stycken. Antalet avgångar uppgår till 161 stycken.

Medelåldern, både för månadsanställda kvinnor och för män, är 44,03 år. Andelen anställda, yngre än 40 år uppgår till 36,47 (26,4 2021) procent. Andelen anställda som är 60 år eller äldre uppgår till 18,2 procent.

Den 31 december 2022 var det nio månadsanställda personer, som uppnått allmän pensionsålder. Antalet månadsavlönade som uppnår allmän pensionsålder inom fem år är 69 stycken (2021: 81 stycken). Inom tio år är motsvarande siffra 186 stycken (2021: 163 stycken) eller 27,9 procent av det totala antalet månadsanställda.

Övertid och fyllnadstid

Övertid och fyllnadstid har beordrats med 8 303 timmar under 2022. Motsvarande siffra under 2021 var 4 741 timmar. Tiden motsvarar ungefär 4,3 årsarbetare. Uttaget belastar i huvudsak vård- och omsorgsavdelningen och beror till stor del på covid-19 och arbetskraftsbrist under sommarperioden.

Timavlönade

Under året har timavlönad personal varit anställd 120 091 timmar jämfört med 127 261 timmar under 2021. Timtiden motsvarar 8,7 procent av den totala arbetstiden, vilket är en minskning med 0,4 procentenheter jämfört med 2021.

Förväntad utveckling

Förväntad utveckling av ekonomi och verksamhet

Den ekonomiska obalansen mellan intäkter och kostnader, som egentligen uppstod från år 2018, är mycket allvarlig och kommer sannolikt ta flera år att komma tillrätta med. Kommunens negativa resultat för 2020 och 2021 innebär att kommunen behöver höja sitt resultatmål till minst två procent av skatte- och statsbidragsintäkterna så snart som möjligt. Ett resultatmål på två procent motsvarar ungefär nio miljoner kronor.

Enkelt uttryckt behöver kommunen antingen öka intäkterna eller sänka kostnaderna för att komma tillrätta med obalansen.

Intäkterna kan öka på tre olika sätt:

- Befolkningsökning
- Ökade intäkter från staten
- Skattehöjning

Kostnaderna kan sänkas på tre olika sätt:

- Kommunen slutar med verksamhet som inte är lagstadgad.
- Kommunen sänker ambitionen inom befintlig verksamhet.
- Kommunen hittar nya lösningar som är mer kostnadseffektiva.

Intäktsökningar, kopplat till befolkningsutvecklingen, är svår att påverka för kommunen. De möjligheter som finns är dels att kommunen verkar för att nya affärsmöjligheter uppstår som skapar fler eller nya arbetstillfällen. En annan möjlighet är att tillhandahålla bostäder. I båda fallen kan kommunen vara en indirekt möjliggörare, vilket är en svårighet.

Ökade intäkter från staten är en politisk fråga. Hur maktskiftet hösten 2022 kommer att påverka kommunernas förutsättningar är fortsatt något oklart. I den nya regeringens budget för 2023 fanns det flera olika områden som var högre prioriterade än kommunsektorn.

En skattehöjning, för att balansera ekonomin, bedöms vara helt orealistisk. Det beror dels på att skattesatsen redan är bland den högsta i riket och dels på att en ytterligare höjning med stor sannolikhet betyder att befolkningsutvecklingen försämras ytterligare.

I det pågående arbetet för att komma tillrätta med den ekonomiska obalansen ligger tyngdpunkten på bostadsverksamheten, äldreomsorgen och grundskolan, vilket är i linje med den analys som SKR gjorde under våren 2021. Under 2022 har det börjat se bättre ut jämfört med 2020 och 2021, vilket också utfallet visar. I utfallet finns det nya pensionskostnader av engångskaraktär och det finns potential att sänka kostnaderna inom såväl äldreomsorgen som grundskolan. Inom sociala avdelningen kan utmaningen vara att en stor del av överskottet härrör sig från obudgeterade projektmedel som inte finns kommande år.

Kommundelegationens beslut kommer på sikt förbättra förutsättningarna för bostadsverksamheten. När beslutade rivningar är genomförda kommer det att uppstå kostnader av engångskaraktär men långsiktigt kommer nettokostnaderna att minska. Den ekonomiska effekten av en ny skola i Gällö är kortsiktigt svårbedömd, vilket framförallt beror på att medfinansieringen, med knappt 80 miljoner kronor, är högst 50 % av projektet. De nya avskrivningskostnaderna och räntekostnaderna för den nödvändiga lånefinansieringen behöver vägas upp av lägre driftskostnader för lokalerna samt en mer kostnadseffektiv organisering av verksamheten. Men medfinansieringen med knappa 80 miljoner kronor är på mycket lång sikt av stort värde.

Inom vård- och omsorgsavdelningen finns det också goda möjligheter att bedriva verksamheten med en god kvalitet till en lägre kostnad. Det är fortfarande ett omfattande arbete som behöver

göras, men grundförutsättningarna är nu betydligt bättre jämfört med tidpunkten då SKR gjorde sin analys.

Kommundirektören beslutade under hösten 2022 (ks § 160/2022) att slå samman sociala avdelningen och vård- och omsorgsavdelningen till en avdelning. Den nya avdelningen, som benämns vård- och socialavdelningen, organiseras formellt från den 1 januari 2023. Syftet med organisationsförändringen är att skapa synergieffekter som bland annat innebär en tydligare samverkan mellan de olika professionerna som arbetar på avdelningen.

Det ackumulerade underskottet som uppstod 2020 (minus 11,4 miljoner kronor) och 2021 (minus 17,4 miljoner kronor) ska återställas. Årets resultat (2022) innebär att det ackumulerade underskottet uppgår till 23,8 miljoner kronor. Enligt kommunallagen ska underskottet för 2020 respektive 2021 vara återställt senast vid 2023 respektive 2024 års utgång (bokslut). Den bedömning som tidigare har gjorts är att innan underskottet kan börja återställas behöver kommunen ha en ekonomi balans som genererar ett tillräckligt stort överskott för att återställa tidigare underskott. Vid revisionens granskning av delårsbokslutet, per den 31 augusti 2022, var revisionens rekommendation "Att kommunstyrelsen omgående tar fram åtgärder för att hantera det prognostiserade negativa balanskravsresultatet." Kommunstyrelsens yttrande, som godkännts av kommunfullmäktige (kf § 92/2022), var att "Kommunstyrelsen instämmer i revisionens rekommendationer och avser att utreda frågan i ekonomiutskottet under våren 2023." Utredningen är påbörjad och målbilden är just nu att ekonomiutskottet ska utarbeta en tidsbestämd åtgärdsplan för att återställa det ackumulerade underskottet.

Tyvärr kommer den förväntade lågkonjunkturen tillsammans med en mycket hög inflation försvåra arbetet med att få en ekonomi i balans. I år fastställdes budgetramarna för 2023 i juni utifrån den nya budgetmodellen, där den totala bristen uppgick till 32,8 miljoner kronor, en rejäl försämring jämfört med 2022 då bristen i budget uppgick till 18,5 miljoner kronor. I den slutliga kommunplanen som antogs i december är det odefinierade sparbetet 24,7 miljoner kronor, vilket alltså är en förbättring med 8,1 miljoner kronor jämfört med de beslutade budgetramarna. Anledningen till förbättringen är det stora arbete som görs och har gjorts för att nå en ekonomi i balans. Huvudorsaken till det försämrade budgetläget är dels ett nytt pensionsavtal men framförallt att inflationen påverkar kommunens pensionskostnader på ett mycket ofördelaktigt sätt. I budgetramen har kostnaderna för pensioner räknats upp med cirka 12 miljoner kronor varav ungefär tre fjärdedelar (9 miljoner kronor) orsakas av inflationen och väsentligt höjda prisbasbelopp. Baserat på SKR:s oktoberbedömning kommer även 2024 vara ett mycket tufft år för kommunsektorn för att därefter stabiliseras.

FINANSIELLA RAPPORTER

RESULTATRÄKNING

(mkr)	Not	Kommun				Koncern	
		Bokslut 2022-12-31	Bokslut 2021-12-31	Budget 2022	Prognos 2022-08-31	Bokslut 2022-12-31	Bokslut 2021-12-31
Verksamhetens intäkter	1	141,6	130,7	124,4	135,5	196,5	182,6
Verksamhetens kostnader	2	- 604,0	- 603,1	- 589,6	- 618,9	- 658,7	- 653,0
Av- och nedskrivningar	3	- 29,1	- 24,2	- 20,0	- 20,0	- 31,1	- 26,0
VERKSAMHETENS NETTOKOSTNADER		- 491,5	- 496,6	- 485,2	- 503,4	- 493,3	- 496,4
Skatteintäkter	4	305,0	288,5	296,5	304,4	305,0	288,5
Generella statsbidrag och utjämnung	5	195,8	194,0	191,7	195,7	195,8	194,0
VERKSAMHETENS RESULTAT		9,3	- 14,1	3,0	- 3,3	7,5	- 13,9
Finansiella intäkter	6	0,9	0,3	0,3	0,4	1,0	0,3
Finansiella kostnader	7	- 5,2	- 3,5	- 3,3	- 3,8	- 5,4	- 3,6
RESULTAT EFTER FINANSIELLA POSTER		5,1	- 17,3	- 0,0	- 6,7	3,1	- 17,2
Extraordinära intäkter		-	-	-	-	-	-
Extraordinära kostnader		-	-	-	-	-	-
ÅRETS RESULTAT	8	5,1	- 17,3	- 0,0	- 6,7	3,1	- 17,2

BALANSRÄKNING

(mkr)	Not	Kommun		Koncern	
		2022-12-31	2021-12-31	2022-12-31	2021-12-31
TILLGÅNGAR					
Anläggningstillgångar					
Materiella anläggningstillgångar					
Mark, byggnader och tekniska anläggning	9	321,2	295,0	336,0	310,4
Maskiner och inventarier	10	31,7	26,4	42,0	36,9
Finansiella anläggningstillgångar	11	32,7	34,1	7,5	8,8
		<u>385,6</u>	<u>355,5</u>	<u>385,5</u>	<u>356,1</u>
Omsättningstillgångar					
Kortfristiga fordringar	12	57,2	44,8	66,8	53,8
Likvida medel	13	89,5	29,4	98,0	38,1
		<u>146,7</u>	<u>74,2</u>	<u>164,8</u>	<u>91,9</u>
SUMMA TILLGÅNGAR		532,3	429,7	550,3	448,0
EGET KAPITAL, AVSÄTTNINGAR OCH SKULDER					
Eget kapital					
Eget kapital ingående balans	14	51,9	69,2	49,6	66,7
Periodens resultat		5,1	- 17,3	3,1	- 17,2
Eget kapital, utgående balans		57,0	51,9	52,7	49,6
<i>Resultatutjämningsreserv</i>		-	-		
<i>Övrigt eget kapital</i>		<u>57,0</u>	<u>51,9</u>		
		57,0	51,9		
Avsättningar					
Avsättningar för pensioner	15	49,3	43,0	55,7	49,2
Övriga avsättningar	16	16,8	16,8	16,8	16,8
		<u>66,1</u>	<u>59,8</u>	<u>72,5</u>	<u>66,0</u>
Skulder					
Långfristiga skulder	17	253,9	212,1	258,9	217,2
Kortfristiga skulder	18	155,3	105,8	166,2	115,2
		<u>409,2</u>	<u>317,9</u>	<u>425,1</u>	<u>332,4</u>
SUMMA EGET KAPITAL, AVSÄTTNINGAR OCH SKULDER		532,3	429,7	550,3	448,0
Ansvarsförbindelser och ställda panter					
Pensionsförpliktelser	19	138,4	144,5	138,4	144,5
Löneskatt pensionsförpliktelser		33,5	35,1	33,5	35,1
		<u>171,9</u>	<u>179,6</u>	<u>171,9</u>	<u>179,6</u>
Borgensförbindelser	20	13,5	17,9	8,0	12,3
Ställda panter		-	-	-	-

KASSAFLÖDESANALYS

(mkr)	Kommun		Koncern	
	Utfall 2022	Utfall 2021	Utfall 2022	Utfall 2021
DEN LÖPANDE VERKSAMHETEN				
Årets/periodens resultat	5,1	- 17,3	3,1	- 17,2
Justeringsposter enligt specifikation	35,4	30,3	37,7	33,0
<i>Medel från verksamheten före förändring av rörelsekapital</i>	40,5	13,0	40,8	15,8
+/- Minskning/ökning förlagslån mm	-	-	-	-
+/- Minskning/ökning förråd mm	-	-	0,1	-
+/- Minskning/ökning övr kortfristiga fordringar	- 12,3	0,1	- 10,9	1,2
+/- Ökning/minskning övr kortfristiga skulder	49,5	- 10,2	49,0	- 8,4
Kassaflöde från den löpande verksamheten	77,7	2,9	79,0	8,6
INVESTERINGSVERKSAMHETEN				
Investeringar i fastigheter och inventarier	- 22,0	- 15,1	- 23,5	- 17,9
Finansiell leasing	- 38,7	- 23,6	- 38,7	- 23,6
Invest.bidrag fastigheter och inventarier	1,1	-	1,1	-
Försäljning av fastigheter och inventarier	0,1	1,1	0,1	1,1
Köp av fastigheter och inventarier	-	-	-	-
Investering i aktier och andelar	- 0,1	-	- 0,1	-
Försäljning av aktier och andelar	-	-	-	-
Övrig förändring	- 0,1	-	-	0,1
Kassaflöde från investeringsverksamheten	- 59,7	- 37,6	- 61,1	- 40,3
FINANSIERINGSVERKSAMHETEN				
Utlåning/Upplåning				
Nyupptagna långfristiga lån	20,0	-	20,0	1,4
Amortering långfristiga lån	- 5,5	- 3,9	- 6,5	- 4,7
Nyupptagen långfristig leasingsskuld	34,5	22,6	34,5	22,6
Amortering långfristig leasingsskuld	- 8,4	- 4,0	- 8,4	- 4,0
Ökning långfristiga fordringar	-	- 0,6	-	- 0,6
Minskning långfristiga fordringar	1,5	0,9	2,4	1,6
Kassaflöde från finansieringsverksamheten	42,1	15,0	42,0	16,3
Årets/periodens kassaflöde	60,1	- 19,7	59,9	- 15,4
Likvida medel vid årets början	29,4	49,1	38,1	53,5
Likvida medel vid årets/periodens slut	89,5	29,4	98,0	38,1
Specifikation till justeringsposter				
Av- och nedskrivningar	29,1	24,2	-	26,0
Förändring pensionsavsättn inkl löneskatt	6,2	6,3	-	7,2
Förändring avsättning deponi	-	-	-	-
Övriga ej likviditetspåverkande poster som ingår i årets resultat	0,1	- 0,2	0,1	- 0,2
Justeringsposter	35,4	30,3	0,1	33,0
Upplysningar om väsentliga betalningsflödes- påverkande händelser som avviker från det normala				
Bidrag Delegationen för ekonomi i balans	50,1	-	50,1	-
Återbetalning jämkningsmoms	0,9	0,9	-	-
Överenskommelse om avgångsvederlag	0,2	0,6	0,2	0,6
	51,2	1,5	50,3	0,6

NOTER

(mnkr)	Kommun		Koncern	
	2022-12-31	2021-12-31	2022-12-31	2021-12-31
Not 1 Verksamhetens intäkter				
Försäljningsintäkter	7,8	6,7	10,9	8,4
Taxor och avgifter	34,0	30,2	34,3	30,6
Hyror och arrenden	39,1	36,7	38,9	36,5
Bidrag och kostnadsersättning från staten	34,6	33,0	37,2	36,6
EU-bidrag	-	-	0,1	0,1
Övriga bidrag	9,4	9,7	49,6	47,6
Försäljning av verksamhet och konsulttjänster	10,5	10,3	19,2	18,7
	<u>135,4</u>	<u>126,6</u>	<u>190,2</u>	<u>178,5</u>
<u>Jämförelsestörande intäkter</u>				
Realisationsvinster försäljn av fastigheter o mark	-	-	-	0,1
Realisationsvinster försäljn maskiner o inventarier	0,1	0,1	0,2	-
Försäkringsersättning brand Kälarne skola	3,5	-	3,5	-
Ersättning merkostnader pga covid-19	-	2,3	-	2,3
Ersättning sjuklönekostnader pga covid-19	2,6	1,7	2,6	1,7
	<u>6,2</u>	<u>4,1</u>	<u>6,3</u>	<u>4,1</u>
Summa verksamhetens intäkter	141,6	130,7	196,5	182,6
Not 2 Verksamhetens kostnader				
Löner och sociala avgifter/pensionskostnader	- 342,7	- 346,5	- 374,1	- 378,0
Pensionskostnader	- 24,6	- 28,2	- 25,2	- 28,2
Inköp av material och varor	- 20,6	- 19,7	- 20,8	- 19,7
Lämnade bidrag	- 17,1	- 16,7	- 12,9	- 17,2
Köp av huvudverksamhet	- 86,3	- 87,0	- 91,5	- 88,9
Lokal- och markhyror	- 1,4	- 6,7	- 7,3	- 12,9
Bränsle, energi, vatten och övriga fastighetskosn	- 38,2	- 36,7	- 40,6	- 37,7
Köp av material, övriga tjänster och övr kostn	- 62,3	- 55,8	- 75,5	- 66,9
	<u>- 593,2</u>	<u>- 597,3</u>	<u>- 647,9</u>	<u>- 649,5</u>
<u>Jämförelsestörande kostnader</u>				
Realisationsförluster	-	-	-	-
Kostnader kopplat till branden Kälarne skola	- 4,4	-	- 4,4	-
Skyddsutrustning och personalkostnader pga covid-19	- 2,0	- 2,0	- 2,0	- 2,0
Aktieägartillskott koncernbolag	-	- 2,3	-	-
Pensionsskuld förtroendevald	- 4,2	- 0,9	- 4,2	- 0,9
Överenskommelse om avgångsvederlag	- 0,2	- 0,6	- 0,2	- 0,6
	<u>- 10,8</u>	<u>- 5,8</u>	<u>- 10,8</u>	<u>- 3,5</u>
Summa verksamhetens kostnader	- 604,0	- 603,1	- 658,7	- 653,0
<i>I verksamhetens intäkter och kostnader har interna poster exkluderats med:</i>				
	44,4	44,0	44,4	50,7
Kostnad för räkenskapsrevision				
Total kostnad för räkenskapsrevision	0,3	0,2		
varav kostnad för de sakkunnigas granskning	0,3	0,2		

Kostnaderna för räkenskapsrevision avser kostnader för granskning av bokföring, delårsrapport samt årsredovisning för räkenskapsåret.

(mnkr)	Kommun		Koncern	
	2022-12-31	2021-12-31	2022-12-31	2021-12-31
Not 3 Av- och nedskrivningar				
Avskrivningar byggnader och anläggningar	- 22,8	- 22,3	- 23,0	- 22,5
Avskrivning maskiner och inventarier	- 6,3	- 1,9	- 8,1	- 3,5
Nedskrivning byggnader och anläggningar	-			-
Summa av- och nedskrivningar	- 29,1	- 24,2	- 31,1	- 26,0

Beloppen utgörs av planenliga avskrivningar samt erforderliga nedskrivningar. Avskrivningar påbörjas den 1 januari året efter att investeringar aktiverats. Avskrivningstiden anpassas till tillgångens nyttjandeperiod (ekonomiska livslängd) med vägledning av RKR:s idéskrift om avskrivningar. Investeringar som aktiveras har i princip ett anskaffningsvärde på lägst 50 tkr och en nyttjandetid överstigande tre år. För ytterligare upplysningar hänvisas till information under redovisningsprinciper.

Anläggningstillgångarnas genomsnittliga nyttjandeperiod

Verksamhet	Kommun	Koncern
<u>Byggnader och anläggningar</u>		
Mark	obegränsad	obegränsad
Verksamhetsfastigheter	28	-
Vatten- och avloppsanläggningar	30	-
Gator, vägar och parker	35	-
Industrifastigheter, övr fastigheter	30	33
Hysesfastigheter	24	-
<u>Maskiner och inventarier</u>		
Inventarier, IT-utrustning, lekplatser	11	3-20
Transportmedel, maskiner, fordon	8	5-20

(mkr)	Kommun		Koncern	
	2022-12-31	2021-12-31	2022-12-31	2021-12-31
Not 4 Skatteintäkter				
Preliminär kommunalskatt	295,8	280,4	295,8	280,4
Preliminär slutavräkning innevarande år	7,2	7,1	7,2	7,1
Slutavräkningsdifferens föregående år	2,0	1,0	2,0	1,0
	305,0	288,5	305,0	288,5
Not 5 Generella statsbidrag och utjämning				
Inkomstutjämningsbidrag	96,8	94,6	96,8	94,6
Strukturbidrag	9,5	8,2	9,5	8,2
Regleringsbidrag/avgift	15,6	18,4	15,6	18,4
Kostnadsutjämningsbidrag	49,5	46,7	49,5	46,7
Utjämning LSS	5,3	9,1	5,3	9,1
Kommunal fastighetsavgift	13,0	12,9	13,0	12,9
Övriga generella statsbidrag*	6,1	4,1	6,1	4,1
	195,8	194,0	195,8	194,0

* 2022: Avser tillfälliga generella statsbidrag: Migrationsverket (1,7 mnkr), skolmiljarden (0,7 mnkr), stöd befolkningsmässigt små kommuner (3 mnkr), utöka andel SSK på SÄBO (0,3 mnkr), kompensation riskskatt (0,1 mnkr), stöd för deltagande i valet 2022 (0,2 mnkr).

* 2021: Avser tillfälliga generella statsbidrag: skolmiljarden (0,6 mnkr) och äldreomsorgssatsning (3,5 mnkr)

(mkr)	Kommun		Koncern	
	2022-12-31	2021-12-31	2022-12-31	2021-12-31
Not 6 Finansiella intäkter				
Utdelning aktier och andelar	0,3	-	0,3	-
Ränteintäkter	0,6	0,3	0,7	0,3
Övriga finansiella intäkter	-	-	-	-
	0,9	0,3	1,0	0,3
Not 7 Finansiella kostnader				
Räntekostnader, långfristig upplåning	- 2,6	- 2,6	- 2,6	- 2,6
Räntekostnader pensionsavsättningar	- 1,0	- 0,5	- 1,1	- 0,6
Räntekostnader leasingskuld	- 1,4	- 0,2	- 1,5	- 0,2
Övriga finansiella kostnader	- 0,2	- 0,2	- 0,2	- 0,2
	- 5,2	- 3,5	- 5,4	- 3,6
Not 8 Årets resultat				
<u>Avstämning balanskravet</u>				
Årets/periodens resultat enl resultaträkningen	5,1	- 17,3		
Realisationsvinster	- 0,1	- 0,1		
Årets/periodens resultat efter justeringar	5,0	- 17,4		
Balanskravsunderskott från tidigare år	-	-		
Synnerliga skäl	-	-		
Årets/periodens balanskravsresultat	5,0	- 17,4		

(mkr)	Kommun		Koncern	
	2022-12-31	2021-12-31	2022-12-31	2021-12-31
Not 9 Mark, byggnader och tekniska anläggningar				
Ackumulerade anskaffningsvärden	853,9	804,9	869,6	821,0
Ackumulerade avskrivningar	- 429,9	- 407,1	- 430,7	- 407,7
Ackumulerade nedskrivningar	- 102,8	- 102,8	- 102,9	- 102,9
Bokfört värde	321,2	295,0	336,0	310,4
Redovisat värde vid årets början	295,0	280,2	310,4	295,4
Investeringar	16,8	12,3	16,5	12,6
Investeringsbidrag	-	-	-	-
Inköp anläggningstillgångar	-	-	-	-
Avyttrade och utrangerade anläggningstillgångar	-	- 0,8	-	- 0,8
Nedskrivningar	-	-	-	-
Avskrivningar	- 22,8	- 18,4	- 23,0	- 18,5
Finansiell leasing, se även not 21	32,2	21,7	32,2	21,7
Övrig justering	-	-	- 0,1	-
Redovisat värde vid årets slut	321,2	295,0	336,0	310,4
<u>Därav fördelat per verksamhet:</u>				
Markreserv	11,5	11,6	11,6	11,6
Verksamhetsfastigheter	162,0	129,7	176,7	145,1
Vatten och avloppsanläggningar	13,5	13,9	13,5	13,9
Gator, vägar och parker	44,5	42,7	44,5	42,7
Industrifastigheter, övr lokaler	11,9	13,4	11,9	13,4
Hysesfastigheter	77,7	83,3	77,7	83,3
Pågående byggnationer	0,1	0,4	0,1	0,4
Summa mark, byggnader och tekniska anläggningar	321,2	295,0	336,0	310,4
<i>Pågående investeringar aktiveras vid färdigställande och avskrivs inte.</i>				
Not 10 Maskiner och inventarier				
Ackumulerade anskaffningsvärden	98,7	87,2	125,5	113,7
Ackumulerade avskrivningar	- 66,8	- 60,6	- 83,3	- 76,6
Ackumulerade nedskrivningar	- 0,2	- 0,2	- 0,2	- 0,2
Bokfört värde	31,7	26,4	42,0	36,9
Redovisat värde vid årets början	26,4	27,7	36,9	37,3
Investeringar	5,4	4,4	5,7	6,9
Finansiell leasing	6,1	1,6	6,1	1,6
Avyttrade och utrangerade anläggningstillgångar	-	-	-	-
Nedskrivningar	-	-	-	-
Avskrivningar	- 6,2	- 5,7	- 6,7	- 7,3
Övriga förändringar	-	-	-	-
Redovisat värde vid årets slut	31,7	26,4	42,0	36,9

(mkr)	Kommun		Koncern	
	2022-12-31	2021-12-31	2022-12-31	2021-12-31
Not 11 Finansiella tillgångar				
Aktier				
MidSweden 365	14,1	14,1	-	-
	14,1	14,1	-	-
Andelar				
Bräcke Folkets Hus och Hunge Folkets Hus	0,1	0,1	0,1	0,1
Kommuninvest i Sverige AB	2,7	2,7	2,7	2,7
Jämtlands Räddningstjänstförbund	0,3	0,3	-	-
Övriga	0,2	0,1	0,2	0,2
	3,3	3,2	3,0	3,0
Långfristiga fordringar				
MidSweden 365	15,3	16,2	-	-
Fordran på skatteverket, moms	-	-	3,2	4,0
Övriga långfristiga fordringar	-	0,6	1,2	1,8
	15,3	16,8	4,4	5,8
Summa finansiella tillgångar:	32,7	34,1	7,5	8,8
Not 12 Kortfristiga fordringar				
Varulager		-	0,1	0,2
Kundfordringar	8,3	8,0	8,9	10,9
Fordran hos staten	13,4	12,8	13,6	13,3
Kommunalskattfordringar	16,3	7,1	16,3	7,1
Övriga kortfristiga fordringar	4,0	2,6	9,7	8,1
Förutbetalda kostnader och upplupna intäkter	15,2	14,3	18,2	14,2
Summa kortfristiga fordringar	57,2	44,8	66,8	53,8
Not 13 Likvida medel				
Bank	85,3	26,3	93,8	35,0
Övriga likvida medel	4,2	3,1	4,2	3,1
Summa likvida medel	89,5	29,4	98,0	38,1

Kommunen har en checkkredit på 10 miljoner kronor som inte var utnyttjad vid bokslutstillfället.

(mkr)	Kommun		Koncern	
	2022-12-31	2021-12-31	2022-12-31	2021-12-31
Not 14 Eget kapital				
Resultatutjämningsreserv	-	-	-	-
Övrigt eget kapital	57,0	51,9	52,7	49,6
varav uppbyggnad av pensionsreserv	10,4	10,4	10,4	10,4
Utgående eget kapital	57,0	51,9	52,7	49,6
Kommunfullmäktige har i december 2014 antagit riktlinjer för hantering av resultatutjämningsreserv (kf § 154/2014)				
Not 15 Avsättningar för pensioner				
Ingående avsättning	43,0	36,8	49,2	42,1
Årets pensionsutbetalningar	- 1,9	- 1,5	- 2,1	- 1,7
Nyintjänad pension	2,8	4,2	2,9	4,9
Ränte- och basbeloppsuppräknings	1,0	0,5	1,1	0,6
Ändring av försäkringstekniska grunder	-	0,2	-	0,2
Ändrat livslängdsantagande RIPS	-	1,5	0,2	1,6
Förändring av löneskatt	1,2	1,2	1,3	1,4
Övrig post	3,2	0,1	3,1	0,1
Utgående avsättning	49,3	43,0	55,7	49,2
Specifikation - Avsatt till Pensioner				
Särskild avtals/ålderspension	3,1	-		3,1 = "Visstids
Förmånsbestämd ålderspension	22,9	22,6		
PA/KL pensioner	13,0	8,1		
Pension till efterlevande	0,3	0,2		
Summa pensioner	39,4	30,9		
Löneskatt	9,6	8,4		
	49,0	39,3		
Pensionskund enl OPF-KL, förtroendevalda	0,3	3,7		
Summa avsättning för pensioner:	49,3	43,0		
Förpliktelse minskad genom försäkring	-	-		
Överskottsmedel i försäkringen	-	-		
Aktualiseringsgrad	95%	95%		
Not 16 Övriga avsättningar				
<u>Avsatt för återställande av deponi</u>				
Redovisat värde vid årets början	16,8	16,8	16,8	16,8
Nya avsättningar	-	-	-	-
lanspråktagna avsättningar	-	-	-	-
Utgående avsättning	16,8	16,8	16,8	16,8

Återställningen av deponin i Kälarne har påbörjats och beräknas vara klar inom ett till två år. Kostnaden har beräknats till 6,5 miljoner kronor. Hittills har drygt en miljon kronor förbrukats. Deponin i Bräcke planeras att återställas inom cirka 10 år till en preliminär kostnad på 11,4 miljoner kronor.

(mkr)	Kommun		Koncern	
	2022-12-31	2021-12-31	2022-12-31	2021-12-31
Not 17 Långfristiga skulder				
Kommuninvest	190,7	176,2	195,6	181,1
Uppbokad kortfristig del	- 4,0	- 4,0	- 4,0	- 4,0
Investeringsbidrag	1,5	0,3	1,5	0,3
Långfristig leasingskuld	65,7	39,6	65,7	39,6
Övriga långfristiga skulder	-	-	0,1	0,2
				-
Summa långfristiga skulder:	253,9	212,1	258,9	217,2
<u>Uppgifter om lån i banker och kreditinstitut</u>				
Genomsnittlig ränta	1,41%	1,76%	1,39%	1,73%
Genomsnittlig räntebindningstid	4,7 år	4,6 år	4,7 år	4,6 år
Lån som förfaller inom:				
1 år	34,4	43,5	34,5	48,4
2 - 3 år	30,4	38,2	34,2	38,2
4 - 5 år	42,8	24,4	42,8	24,4
6 - 10 år	83,1	70,1	84,1	70,1
Not 18 Kortfristiga skulder				
Kortfristig del av långfristig skuld	12,2	8,2	12,3	8,2
Leverantörsskulder	22,8	20,8	21,4	23,7
Personalens skatter, avgifter och löneavdrag	5,2	5,5	6,3	5,9
Semester- och övertidsskuld	19,7	19,7	21,5	21,1
Pensioner individuell del inkl. löneskatt	16,5	16,5	17,8	17,3
Kommunalskatteskulder	-	3,5	-	3,5
Förutbetalad intäkt kommundelegationen	49,1	-	49,1	-
Övriga upplupna kostn och förutbet intäkter	27,5	31,1	31,7	34,2
Övriga kortfristiga skulder	2,3	0,5	6,1	1,3
Summa kortfristiga skulder:	155,3	105,8	166,2	115,2
Not 19 Pensionsförpliktelser				
Ingående ansvarsförbindelse, arbetstagare	176,5	185,5	176,5	185,5
Pensionsutbetalningar	- 9,9	- 9,6	- 9,9	- 9,6
Ränte- och basbeloppsuppräknings	4,1	2,6	4,1	2,6
Ändrat livslängdsantagande RIPS	-	3,0	-	3,0
Förändring av löneskatt	- 0,9	- 1,8	- 0,9	- 1,8
Ändring av försäkringstekniska grunder	-	-	-	-
Övrig post	1,9	- 3,2	1,9	- 3,2
Utgående ansvarsförbindelse	171,7	176,5	171,7	176,5
Pensionssskuld för förtroendevalda enligt PBF	0,2	3,1	0,2	3,1
Summa pensionsförpliktelser:	171,9	179,6	171,9	179,6
Aktualiseringsgrad	95%	95%	95%	95%

(mkr)	Kommun		Koncern	
	2022-12-31	2021-12-31	2022-12-31	2021-12-31
Not 20 Borgensförbindelser				
<u>Koncernbolag</u>				
MidSweden 365 AB	5,5	5,6	-	-
<u>Folketshusföreningar</u>				
Gällö Folketshusförening	-	-	-	-
Hunge Folketshusförening	0,7	0,8	0,7	0,8
	0,7	0,8	0,7	0,8
<u>Fiberföreningar</u>				
Grönviksfiber Ek för	-	-	-	-
Sjöarnas fiberförening ek för	3,4	3,4	3,4	3,4
Granen fiber ek för	3,2	3,2	3,2	3,2
Nyhems fiber ek för	-	-	-	-
E14 Fiber ek för	-	2,2	-	2,2
	6,6	8,8	6,6	8,8
<u>Övriga borgensåtagande</u>				
Företagarföreningen i Bräcke kommun	0,7	0,7	0,7	0,7
Kälamebygden ek. förening	-	2,1	-	2,1
	0,7	2,7	0,7	2,7
Summa borgensförbindelser:	13,5	17,9	8,0	12,3

Övrigt borgensåtagande

Bräcke kommun har i maj 2000 (kf § 8) ingått en solidarisk borgen såsom för egen skuld för Kommuninvest i Sverige AB:s samtliga nuvarande och framtida förpliktelser. Samtliga 294 kommuner och regioner som per 2022-12-31 var medlemmar i Kommuninvest ekonomisk förening har ingått likalydande borgensförbindelser.

Mellan samtliga medlemmar i Kommuninvest Ekonomisk förening har ingåtts ett regressavtal som reglerar fördelningen av ansvaret mellan medlemmarna vid ett eventuellt ianspråktagande av ovan nämnd borgensförbindelse. Enligt regressavtalet ska ansvaret fördelas dels i förhållande till storleken på de medel som respektive medlem lånat av Kommuninvest i Sverige AB, dels i förhållande till storleken på medlemmarnas respektive insatskapital i Kommuninvest Ekonomisk förening. Vid en uppskattning av den finansiella effekten av Bräcke kommuns ansvar enligt ovan nämnd borgensförbindelse, kan noteras att per 2022-12-31 uppgick Kommuninvest i Sverige AB:s totala förpliktelser till 540 357 097 316 kronor och totala tillgångar till 537 006 752 858 kronor. Bräcke kommuns andel av de totala förpliktelserna uppgick till 237 275 975 kronor och andelen av de totala tillgångarna uppgick till 229 824 792 kronor.

(mkr)	Kommun		Koncern	
	2022-12-31	2021-12-31	2022-12-31	2021-12-31
Not 21 Leasing				
<u>Finansiella leasingavtal</u>				
<i>Byggnader</i>				
Totala minimileasavgifter	67,8	37,3	67,8	37,3
Nuvärde minimileasavgifter	62,2	35,4	62,2	35,4
Därav förfall inom 1 år	5,9	2,6	5,9	2,6
Därav förfall senare än 1 år, men inom 5 år	24,7	10,3	24,7	10,3
Därav förfall senare än 5 år	31,6	22,5	31,6	22,5
Variabla avgifter som ingår i periodens resultat	0,2	0,1	0,2	0,1
				-
<i>Maskiner och inventarier</i>				
Totala minimileasavgifter	12,8	8,1	12,8	8,1
Nuvärde minimileasavgifter	12,5	8,1	12,5	8,1
Därav förfall inom 1 år	2,4	1,8	2,4	1,8
Därav förfall senare än 1 år, men inom 5 år	10,1	6,3	10,1	6,3
Därav förfall senare än 5 år	-	-	-	-
Variabla avgifter som ingår i periodens resultat	-	-	-	-

Ej uppsägningsbara operationella leasingavtal

Kommunen har inga operationella leasingavtal som inte är uppsägningsbara.

Leasingavtal avseende objekt betraktade som korttidsinventarier hänförs till operationella avtal. Bedömning sker utifrån avtalets värde och objektets nyttjandeperiod.

VA-redovisning

Särredovisning har upprättats enligt lagen (2006:412) om allmänna vattentjänster. Dokumentet "Redovisning VA-verksamhet 2022" finns tillgängligt på Bräcke kommun: e-post: bracke@bracke.se.

DRIFTREDOVISNING

Driftredovisningen innehåller en redovisning av hur utfallet förhåller sig till den nettobudget som fastställts för den löpande verksamheten.

Styrelse/nämnd (tkr)	Intäkter			Kostnader			Netto		Budgetavvikelse		
	Utfall 2022	Budget 2022	Utfall 2021	Utfall 2022	Budget 2022	Utfall 2021	Utfall 2022	Budget 2022	Intäkter	Kostnader	Netto
Kommunfullmäktige pol org	-	-	-	523	689	501	523	689	-	166	166
Revision	-	-	-	755	775	752	755	775	-	20	20
Valnämnd	207	150	-	400	344	10	193	194	57	56	1
Överförmyndarnämnd											
Politisk organisation	-	-	-	38	72	31	38	72	-	34	34
Verksamhet	451	507	480	1 310	1 325	1 219	859	818	56	15	41
Summa	451	507	480	1 348	1 397	1 250	897	890	56	49	7
Kommunstyrelse											
Politisk organisation	-	-	-	2 687	3 051	2 706	2 687	3 051	-	364	364
Vård- och omsorgsavd	27 059	18 884	21 435	171 304	157 773	162 683	144 246	138 889	8 175	13 531	5 357
Teknik- och infrastrukturavd	93 370	85 715	85 157	124 906	118 351	115 271	31 537	32 636	7 655	6 555	1 099
Stab	4 104	4 001	5 737	36 267	39 002	40 172	32 162	35 001	103	2 736	2 839
Skol- och barnomsorgsavd	32 099	26 879	31 144	177 280	181 989	183 429	145 180	155 110	5 220	4 709	9 930
Social avdelning	17 528	10 854	17 205	85 681	92 028	90 553	68 153	81 174	6 674	6 347	13 021
Summa	174 160	146 333	160 678	598 124	592 194	594 814	423 964	445 861	27 827	5 930	21 897
Gemensamma anslag förvaltade av kommunstyrelsen											
Utveckling/Struktur	-	-	-	-	51	175	-	51	-	51	51
Brist	-	-	-	-	18 450	-	-	18 450	-	18 450	18 450
Delade resurser	1 187	-	639	48 783	47 241	46 486	47 596	47 241	1 187	1 542	355
Pensioner, löneskatt	-	-	-	14 661	14 000	13 955	14 661	14 000	-	661	661
Summa	1 187	-	639	63 444	42 842	60 616	62 257	42 842	1 187	20 602	19 415
Bygg- och miljönämnd											
Politisk organisation	216	241	180	360	402	333	145	161	25	42	17
Bygg- och miljöavdelning	8 631	8 878	7 737	11 136	12 187	11 415	2 505	3 309	247	1 051	804
Summa	8 847	9 119	7 917	11 496	12 589	11 748	2 650	3 470	273	1 093	820
Summa nämndernas verksamhet	184 852	156 109	169 714	676 090	650 830	669 691	491 239	494 721	28 743	25 260	3 483
Centrala poster											
Justering intern ränta	2 650	2 656	3 376	-	-	-	2 650	2 656	6	-	6
Justering övr interna poster	415	415	415	-	-	-	415	415	-	-	-
Reavinst/reaoförlust	79	-	132	-	-	50	79	-	79	-	79
Övriga centrala poster	335	3 009	1 097	1 445	3 433	2 421	1 110	6 442	2 674	4 878	7 552
Summa centrala poster	3 479	6 081	5 020	1 445	3 433	2 371	2 034	9 514	2 602	4 878	7 480
Summa:	188 331	162 190	174 734	677 535	647 397	667 320	489 205	485 207	26 141	30 138	3 997
Nämndernas/avdelningarnas generella statsbidrag	- 2 263	-	-	-	-	-	2 263	-	2 263	-	2 263
Interna debiteringar	- 44 437	- 37 834	- 44 012	44 437	37 834	44 012	-	-	6 603	6 603	-
Nämndernas/avdelningarnas avskrivningar	-	-	-	29 105	19 975	20 170	29 105	19 975	-	9 130	9 130
Verksamhetens intäkter och kostnader enligt resultaträkningen	141 630	124 355	130 722	603 993	589 588	603 138	462 363	465 232	17 275	14 405	2 869
Kommunens av-/nedskrivningar	-	-	-	29 105	19 975	24 177	29 105	19 975	-	9 130	9 130
Skatter och statsbidrag	500 825	488 228	482 519	-	-	-	500 825	488 228	12 597	-	12 597
Finansiella poster	927	255	256	5 224	3 275	3 510	4 297	3 020	672	1 949	1 277
Resultat	643 381	612 838	613 497	638 322	612 838	630 825	5 059	0	30 543	25 484	5 059

Specifikation över under året beslutade budgetförändringar

Styrelse/nämnd (tkr)	Budget 2022 enl kommunplan	Förändringar enl beslut	Budget 2022 efter förändringar
Kommunfullmäktige pol org	689		689
Revision	775		775
Valnämnd	194		194
Överförmyndarnämnd			
Politisk organisation	72		72
Verksamhet	<u>818</u>		<u>818</u>
Summa:	890		890
Kommunstyrelse			
Politisk organisation	3 051		3 051
Vård- och omsorgsavd ⁵	142 374	-3 485	138 889
Teknik- och infrastrukturavd ²	32 653	-17	32 636
Stab ^{3, 6, 7}	34 052	949	35 001
Skol- och barnomsorgsavd ^{1, 4}	159 111	-4 001	155 110
Social avdelning ^{1, 2, 4}	<u>77 156</u>	<u>4 018</u>	<u>81 174</u>
Summa:	448 397	-2 536	445 861
Gemensamma anslag			
Utveckling/Struktur ^{3, 6, 7}	1 000	-949	51
Brist	-18 450		-18 450
Delade resurser	47 242		47 242
Pensioner, löneskatt	<u>14 000</u>		<u>14 000</u>
Summa:	43 792	-949	42 843
Bygg- och miljönämnd			
Politisk organisation	161		161
Bygg- och miljöavdelning	<u>3 309</u>		<u>3 309</u>
Summa:	3 470		3 470
Summa nämndernas verksamhet:	498 207	-3 485	494 722
Finansiering⁵	- 498 207	3 485	- 494 722
	0	0	0

1. Flytt av lokalvård (3 461 tkr)
2. Flytt av lokalvård (17 tkr)
3. Flytt av medel för e-arkiv (200 tkr)
4. Flytt av feriearbeten (540 tkr)
5. Flytt av statsbidrag God vård och omsorg om äldre (3 485 tkr)
6. Flytt av medel för säkerhetslicenser (700 tkr)
7. Flytt av medel för ökad trygghet i Bräcke samhälle

INVESTERINGSREDOVISNING

Investeringarna har en femårig planeringshorisont, där det första året utgör budgetåret och de fyra därefter följande åren utgör planeringsår. Den beslutade totalutgiften för investeringsprojekt, vars planerade genomförandetid omfattar flera år fördelas på anslag för budgetåret och respektive planeringsår.

Årets investeringar

Beslutad investeringsbudget för 2022 uppgår till 32,3 miljoner kronor inklusive ombudgeteringar från 2021.

Under året har 20,9 miljoner kronor förbrukats. Anslutningsavgiften, på totalt tre miljoner kronor, för fjärrvärmerna i Gällö är uppdelad på tre år, varför två miljoner kronor begärs omflyttade till 2023 – 2024. Totalt kommer 7,1 miljoner kronor att begäras ombudgeterade till 2023.

Förändringar investeringsbudget 2022

Kommunstyrelsen (tkr)

Investeringsbudget enligt kommunplan 2022 - 2024 (kf § 116/2021)	21 110,0
Omföring från investeringsbudget 2021 (kf § 4/2022)	11 174,8
Förändrad investeringsbudget 2022:	32 284,8

Medel för uppkomna behov

I budgeten finns 0,5 miljoner kronor till investeringar för uppkomna behov. Under 2022 har de tillförts de medel som funnits avsatta för ombyggnaden av ventilationen på fastigheten Furugränd 3, Trollskogen. Totalt har den investeringen under året omfattat 1,3 miljoner kronor.

Vård- och omsorgsavdelning

Vård och omsorg har haft en budget för inköp av inventarier och utrustning med 0,8 miljoner kronor. De har förbrukat 0,2 miljoner kronor och resterande återlämnas. De medel som finns i budgeten för trådlöst nät till äldreboenden, med totalt 1,2 miljoner kronor kommer begäras ombudgeterade till 2023, vilket beror på att det inte hunnits med under 2022.

Teknik- och infrastrukturavdelning

Av årets investeringsbudget på 24,7 miljoner kronor har avdelningen genomfört investeringar för drygt 18,4 miljoner kronor. Bland de större investeringar som genomförts kan nämnas åtgärder på gator och vägar, ombyggnation av Gällö brandstation, byte av tak på Östra Kungsvägen 10/12, byte av fönster på förvaltningshuset och ombyggnation av ventilation på Furugränd 3 Trollskogen. I kommunens skolor har det bland annat gjorts byte av tak i Kälarne skola, dränering och byte av golv på Gällö skola samt åtgärder på yttre miljö på Bräcke skola. För den budget som finns för fritidsanläggningar har åtgärder bland annat gjorts på ishallen och det har anskaffats en ny traktor till ridhallen.

Totalt kommer avdelningen begära att 4,8 miljoner kronor ombudgeteras till 2023. Utöver de två miljoner kronor för anslutningsavgiften för fjärrvärmerna avser det budget för investeringsprojekt som blivit försenade eller inte hunnits med.

Stab

Staben ansvarar för IT-investeringar. Av den totala budgeten på 3,4 miljoner kronor har 1,2 miljoner kronor upparbetats under året. Med anledning av att planerade investeringar inte behövt anskaffats eller att de blivit billigare än budgeterat, kommer 2,1 miljoner kronor att återlämnas. Den budgetpost som funnits för inköp av surfplattor till revisionen kommer begäras ombudgerad till 2023.

Skol- och barnomsorgsavdelning

Avdelningen har haft en budget på totalt 1,6 miljoner kronor. Totalt har investeringar i inventarier och elevdatorer/surfplattor genomförts med 0,5 miljoner kronor. På grund av att beställda inventarier och datorer inte hunnit levereras, kommer cirka en miljon kronor begäras ombudgerade till 2023.

Finansiering

De investeringar som genomförts under året har kunnat finansieras med egna medel.

Pågående byggnationer

Följande investeringar är per den 31 december inte färdigställda. Det innebär att de ingår i investeringsredovisningen men att de inte aktiverats som anläggningstillgång.

(tkr)

Beskrivning	Belopp
Laddstationer konsulter	57,6
Projektering ventilation Revsundsvägen Gällö	23,4
Duschar och omklädningsrum Gällö skola	44,3
Summa:	125,3

Försäljning/köp

Mark- och fastighetsförsäljning (tkr)

Anviken 1:124, mark	20,8
Bodsjölandet 1:54, mark	25,0
Summa:	45,8

Kapitalkostnader

Verksamheterna belastas med kapitalkostnader av två slag, dels internränta och dels avskrivning. Internräntan för 2022 har uppgått till 1,0 procent. Internräntan beräknas på det oavskrivna bokförda värdet på anläggningstillgångarna. Under året har internränta belastat verksamheterna med 2,6 miljoner kronor. Avskrivningar motsvarar värdeminskningen på anläggningstillgångarna och per den 31 december 2022 har avskrivningskostnaderna för materiella anläggningstillgångar uppgått till 20 miljoner kronor.

Avskrivningar inklusive avskrivningar för finansiell leasing har uppgått till 29,1 miljoner kronor. Avskrivningar för finansiell leasing har inte budgeterats som avskrivningar utan de posterna finns budgeterade som lokalkostnader respektive billeasingkostnader.

Investeringsredovisning per projekt, tkr

(tkr)	Utfall 2022-12-31	Budget 2022	Ombudgeteras till 2023	Avvikelse mot budget
KOMMUNSTYRELSEN				
<u>Kommunledning</u>				
Extra investeringsmedel för behov	575,0	500,0	-	- 75,0
Summa:	575,0	500,0	-	- 75,0
<u>Vård- och omsorgsavdelning</u>				
Inventarier vård och omsorg	180,6	800,0	-	619,4
Trådlöst nät äldreboenden	32,3	1 200,0	1 167,7	-
Trådlöst nät hemtjänst	-	53,4	53,4	-
Summa:	212,9	2 053,4	1 221,1	619,4
<u>Teknik- och infrastrukturavd</u>				
Reningsanläggningar	414,8	572,9	-	158,1
Nya brandlarm SBF-godkända	187,7	500,0	-	312,3
Yttre miljö	565,2	500,0	-	- 65,2
Verksamhetsanp kom lokaler	607,6	1 000,0	392,4	-
Ombyggnation Gällö brandstation	1 069,2	1 021,1	-	- 48,1
Laddstolpar kommunparkeringar	-	842,5	842,5	-
Gator och vägar	3 083,0	3 000,0	-	- 83,0
Driftövervakn/energieffektiv.	1 327,6	1 315,7	-	- 11,9
Ombyggnad gator fastigheter	595,0	600,0	-	5,0
Byte tak och fallskydd fastigheter	1 728,2	1 815,7	-	87,5
Byte fönster och dörrar fastigheter	2 236,2	1 450,9	-	- 785,3
Investeringsbidrag byte fönster	- 1 077,5	-	-	1 077,5
Byte gatubelysning	169,4	250,0	-	80,6
Anslutning fjärrvärme Gällö	1 000,0	3 000,0	2 000,0	-
Ombyggn bostäder/lokaler	2 123,3	2 000,0	-	- 123,3
Stambyten bostäder	221,5	779,9	-	558,4
VA-anläggningar	428,1	500,0	-	71,9
Matavfallsinsamling	3 107,6	4 359,1	1 251,5	-
Dusch- o omklädn Gällö skola	26,0	331,6	305,6	-
Passersystem Tallgläntan	153,7	76,8	-	- 76,9
Kök särskilda boenden	-	350,0	-	350,0
Invest fritidsanläggningar	350,7	300,0	-	- 50,7
Systematiskt brandskyddsarbete	59,6	100,0	-	40,4
Summa:	18 376,9	24 666,2	4 792,0	1 497,3

(tkr)	Utfall 2022-12-31	Budget 2022	Ombudgeteras till 2023	Avvikelse mot budget
<u>Staben</u>				
Personaldatorer	537,2	650,0	-	112,8
Trådlöst nät Dagcenter	59,7	60,0	-	0,3
Nätverksutrustning	139,1	1 860,0	-	1 720,9
Serverar	178,6	400,0	-	221,4
IT enligt plan	228,9	300,0	-	71,1
Surfplattor revisionen	-	40,0	40,0	-
Nytt san, disklagring	76,9	100,0	-	23,1
Summa:	1 220,4	3 410,0	40,0	2 149,6
<u>Skol- och barnomsorgsavg</u>				
Inventarier	310,4	355,2	44,8	-
Elevdatorer/surfplattor	220,9	700,0	479,1	-
Fast nät Gällö skola	-	500,0	500,0	-
Summa:	531,3	1 555,2	1 023,9	-
<u>Social avdelning</u>				
Inventarier	-	100,0	-	100,0
Summa:	-	100,0	-	100,0
Summa bruttoinvesteringar:	21 994,0	32 284,8	7 077,0	4 291,3
Avgår investeringsbidrag:	- 1 077,5	-	-	-
S:a nettoinvesteringar:	20 916,5	32 284,8	7 077,0	4 291,3

MILJÖREDOVISNING

Kommunens miljömål

Kommunens miljömål är valda utifrån de lokala förutsättningar och behov som finns. Kommunen ska agera för att bromsa klimatpåverkan och anpassa den kommunala infrastrukturen för att möta de risker som klimatförändringar kan medföra. Kommunen ska prioritera att begränsa klimatgasernas påverkan på miljön. Detta ska gälla för alla enheter och avdelningar i kommunen. Några av de miljömål kommunen följer upp är:

- Dricksvattnet ska vara av god kvalitet. Dricksvattentäkterna i kommunen ska skyddas mot negativ påverkan.
- Det ska säkerställas att hanteringen av farligt avfall i kommunen sker på ett tillfredsställande sätt.

Länsstyrelsen i Jämtlands län och Region Jämtland/ Härjedalens Energi- och klimatstrategi 2020 - 2030

År 2019 antog Länsstyrelsen i Jämtlands län och Region Jämtland Härjedalen en energi- och klimatstrategi. Den togs fram i dialog med kommuner, näringsliv, intresseorganisationer och akademi i länet. Kommunstyrelsen beslutade den 22 maj 2019 att ställa sig bakom målen i strategin. Målen är:

- Fossilbränslefritt 2030.
- Minst 10 % minskade utsläpp av växthusgaser per år under perioden 2020 – 2030.

Nyckeltal

	2022	2021	2020
Insamlad mängd farligt avfall/invånare	30,59 kg	16,2 kg	32,0 kg
Skyddsområden för vattentäkter ³	6	6	6
Andelen miljöfordon ⁴	3 % 2 (78)	30 %, 21 (69)	19 % 14 (73)

³ Pågående ärenden är under beredning hos Länsstyrelsen

⁴ Uppföljning redovisas varje år utifrån de definitioner av miljöfordon som gäller för respektive år. Det innebär att siffrorna inte är jämförbara.

REDOVISNINGSPRINCIPER

Årsredovisningen är i allt väsentligt upprättat enligt kommunallagen, lag (2018:597) om kommunal bokföring och redovisning (LKBR) samt de rekommendationer och informationer som Rådet för Kommunal Redovisning (RKR) utarbetat. Detta innebär sammantaget att årsredovisningen är upprättad i enlighet med god redovisningssed.

Avstämning av RKR:s rekommendationer

R2 Intäkter

Principen för när inkomster ska intäktsredovisas följer LKBR och RKR R2. Klassificering av intäkter sker enligt rekommendation och resultaträkningen är uppställd därefter. Inkomster som ej uppfyller kraven för att klassas som intäkter periodiseras och redovisas som en skuld i balansräkning. Intäkter specificeras i not innehållande de upplysningar som krävs.

EU- och statsbidrag redovisas enligt de villkor och restriktioner som gäller för respektive bidrag.

Överuttag av VA-avgifter och renhållningsavgifter bokförs som förutbetalad intäkt och underuttag av VA-avgifter och renhållningsavgifter bokförs som negativt resultat. Justering kan dock ske över en treårsperiod. Enligt vattentjänstlagen kan överskott också avsättas till en fond för framtida nyinvesteringar.

Preliminära slutavräkningar för skatteintäkter baseras i delårsrapporten på SKR:s decemberprognos och specificeras i not.

Kommunen avviker från rekommendationen i följande fall:

- Anslutningsavgifter är endast en liten del av VA-verksamhetens intäkter och de intäktsförs direkt på resultatet det år de debiteras.

R3 Redovisning av immateriella tillgångar

Kommunen berörs inte av rekommendationen.

R4 Materiella anläggningstillgångar

Materiella anläggningstillgångar har tagits upp till anskaffningsvärden minskat med avskrivningar och eventuella nedskrivningar. Anläggningarna skrivs av planerligt i förhållande till uppskattad nyttjandeperiod. Kommunen har beaktat RKR:s idéskrift om avskrivningar men gör en egen bedömning för anläggningstillgångarnas nyttjandeperiod. Avskrivningstider redovisas i not. Investeringar som aktiveras har som princip ett anskaffningsvärde på lägst 50 tkr och en nyttjandetid överstigande tre år.

Avskrivningar påbörjas den 1 januari året efter aktivering. Syftet är att få bättre kvalitet i planering och uppföljning.

R5 Leasingavtal

Leasingavtal klassificeras som finansiella och operationella. Klassificeringen grundar sig på avtalets ekonomiska innebörd och inte på dess civilrättsliga form. Ett leasingavtal klassificeras som finansiellt om det innebär att de ekonomiska fördelar och ekonomiska risker som förknippas med ägandet av objektet i allt väsentligt överförs från leasegivaren till leasetagaren. Objekt som innehas enligt ett finansiellt leasingavtal redovisas som anläggningstillgång i balansräkningen. Förpliktelsen att i framtiden betala leasingavgifter redovisas som skuld i balansräkningen. Värdering av respektive leasingobjekts anskaffningsvärde och skuld sker enligt rekommendation. De avskrivningar och räntekostnader som ett finansiellt leasingavtal medför redovisas i resultaträkningen. Leasingavtal som inte betraktas som finansiella klassificeras som operationella. Leasingavtal avseende objekt som betraktas som korttidsinventarier klassificeras alltid som operationell leasing. Upplysningar om finansiella avtal lämnas i not.

R6 Nedskrivningar

Inga nedskrivningar eller återföring av tidigare gjorda nedskrivningar har varit aktuella under året.

R7 Finansiella tillgångar och finansiella skulder

Upplysningar lämnas om finansiella tillgångar och skulder i förvaltningsberättelse och i noter. Lånekostnader redovisas enligt huvudmetoden och belastar resultatet för den period de hänförs till. Upplysningar och lånekostnader och räntesatser lämnas i förvaltningsberättelsen samt i noter.

R8 Derivat och säkringsredovisning

Kommunen berörs inte av rekommendationen.

R9 Avsättningar och ansvarsförbindelser

Pensionsförpliktelser har tagits upp som avsättning respektive ansvarsförbindelse i enlighet med rekommendationen. De belopp som tagits upp grundar sig på KPA:s pensionsskuldberäkning. Avsättningar för deponi har tagits upp till av det belopp som bedöms krävas för att reglera förpliktelsen på balansdagen. Beloppet baserar sig på en extern beräkning som gjorts för Kälarne deponi samt utifrån den beräkningen en bedömning för deponin i Bräcke. Redovisning sker i förvaltningsberättelse och i not.

R10 Pensioner

Förpliktelser för pensionsåtagande för anställda i kommunen är beräknade enligt RIPS och redovisas enligt den så kallade blandmodellen i enlighet med LKBR. Både pensionsförpliktelser som klassificerats som avsättning och förpliktelser som klassificerats som ansvarsförbindelse redovisas inklusive särskild löneskatt.

Pensionsförpliktelse till anställd enligt visstidsförordnande eller till visstidspension för förtroendevald redovisas som avsättning, om utbetalning påbörjats, oavsett när intjänandet skett. Detsamma gäller förpliktelse där utbetalning kommer att ske inom kort.

Pensionsförpliktelse till anställd enligt visstidsförordnande eller visstidspension till förtroendevald där utbetalning ej påbörjats redovisas som ansvarsförbindelse. Pensioner till förtroendevalda redovisas enligt kommunfullmäktiges beslut i enlighet med OPF-KL.

Pensionsavgiften för den avgiftsbestämda ålderspensionen redovisas på det år avgiften avser, det vill säga intjänandeår. Upplysningar lämnas i not om pensionsavsättning och ansvarsförbindelser för pensioner enligt rekommendation. Aktualiseringsgraden definieras som den andel av personakterna för nuvarande och tidigare anställd personal som är uppdaterad med avseende på tidigare pensionsgrundande anställningar. I förvaltningsberättelsen redovisas upplysningar om de totala pensionsförpliktelserna för kommunkoncern och kommun. Förvaltningsberättelsen innehåller upplysning om kommunens förvaltning av pensionsmedel.

R11 Jämförelsestörande poster

Jämförelsestörande poster särredovisas när dessa förekommer i not till respektive post i resultaträkningen och/eller i kassaflödesrapporten. Som jämförelsestörande betraktas poster som är sällan förekommande och där beloppen normalt sett är lika med eller större än 0,5 miljoner kronor. Realisations- vinster/förluster redovisas alltid som jämförelsestörande.

R12 Byte av redovisningsprinciper ändringar i uppskattningar och bedömningar samt rättelser av fel

Kommunen har från och med 2019 valt att tillämpa RKR R5 och bedömt ett hyresavtal och ett antal leasingavtal för tjänstebilar som finansiell leasing. Kommunen har valt att inte göra någon omräkning eller ändring av jämförelsetal med anledning av att effekten inte bedöms vara av väsentlig betydelse.

R13 Redovisning av kassaflöden

I kassaflödesanalysen framgår rörelsekapitalets förändring. Justeringar av poster som ej är likviditetspåverkande specificeras och väsentliga betalningsflödespåverkande händelser som avviker från det normala redovisas.

R14 Drift- och investeringsredovisning

Drift- och investeringsredovisningen är utformad så att utfallen kan stämmas av mot fullmäktiges budget. Uppgift har lämnats om årets beslutade budgetförändringar.

R15 Förvaltningsberättelse

Förvaltningsberättelsen i årsredovisningen är i allt väsentligt upprättad enligt rekommendation R15.

R16 Sammanställda räkenskaper

Sammanställda räkenskaper upprättas enbart i årsredovisningen. I den sammanställda redovisningen ingår bolaget MidSweden 365 AB (89,94 procent), Jämtlands Gymnasieförbund (6,48 % och Jämtlands räddningstjänstförbund (8,23 %). Kommunen sammanställer räkenskaperna genom konsolideringsmetoden som innebär att endast ägd andel av de kommunala koncernföretagens räkenskapsposter medtas i de sammanställda räkenskaperna.

R17 Delårsrapport

Delårsrapporter upprättas i allt väsentligt enligt rekommendation R17.

R18 Övriga upplysningar som ska lämnas i not

Upplysning om särredovisningar som upprättats och information om var dessa finns tillgängliga har lämnats i not. Kostnader för räkenskapsrevision redovisas i not.

Övrigt

Semesterlöne- och övertidsskulden är uppbokad och redovisas som kortfristig skuld. Semesterkuldsförändringen kostnadsförs.

Ord- och begreppsförklaringar

Anläggningstillgångar

Fast och lös egendom avsedd att stadigvarande innehas.

Eget kapital

Kommunens totala tillgångar minus kommunens kortfristiga och långfristiga skulder.

Kortfristiga skulder

Kortfristiga lån och skulder som har en löptid understigande ett år.

Långfristiga skulder

Skulder med en löptid överstigande ett år.

Nettoinvesteringar

Investeringsutgifter efter avdrag för investeringsbidrag.

Balansräkning

Balansräkningen visar kommunens totala tillgångar, avsättningar, skulder och eget kapital per bokslutsdatum.

Resultaträkning

Resultaträkningen redovisar de kostnader och intäkter som kommunen haft under räkenskapsåret. Den visar det ekonomiska resultatet för året som gått, förändringen av eget kapital.

Kassaflödesanalys

I kassaflödesanalysen visas in- och utbetalningar under året. Man kan se hur medel tillförts och hur de använts.

Nettokostnader

Driftkostnader, efter avdrag för driftbidrag, avgifter och ersättningar. Finansieras med skattemedel.

Omsättningstillgångar

Lös egendom som inte är anläggningstillgång, till exempel bankmedel.

Soliditet

Andelen eget kapital av de totala tillgångarna, det vill säga graden av egna finansierade tillgångar.

Likviditet

Betalningsberedskap på kort sikt, förmåga att betala kortfristiga skulder i rätt tid.

För Bräcke kommun

Bräcke den / 2023

Richard Nilsson
Kommunstyrelsens ordförande

Johan Loock
Kommunstyrelsens 1:e vice ordförande

Susanne Pettersson Graff
Kommunstyrelsens 2:e vice ordförande

FAKTA OM BRÄCKE KOMMUN

Antal invånare

År	Antal
2022-12-31	6 162
2021-12-31	6 175
2020-12-31	6 181
2019-12-31	6 298
2018-12-31	6 376
2017-12-31	6 501
2016-12-31	6 492
2015-12-31	6 455
2014-12-31	6 463
2013-12-31	6 559
2012-12-31	6 655
2011-12-31	6 750
2010-12-31	6 885
2009-12-31	6 865
2008-12-31	7 009
2007-12-31	7 109
2006-12-31	7 202
2005-12-31	7 192
2004-12-31	7 282
2003-12-31	7 359
2002-12-31	7 406
2001-12-31	7 400

Åldersfördelning 2022-12-31

Ålder (år)	Antal	Andel
0 - 5	331	5,4%
6 - 15	636	10,3%
16 - 18	207	3,4%
19 - 24	295	4,8%
25 - 44	1 131	18,4%
45 - 64	1 745	28,3%
65 - 79	1 379	22,4%
80+	438	7,1%
	6 162	100,0%

Antal invånare per församling

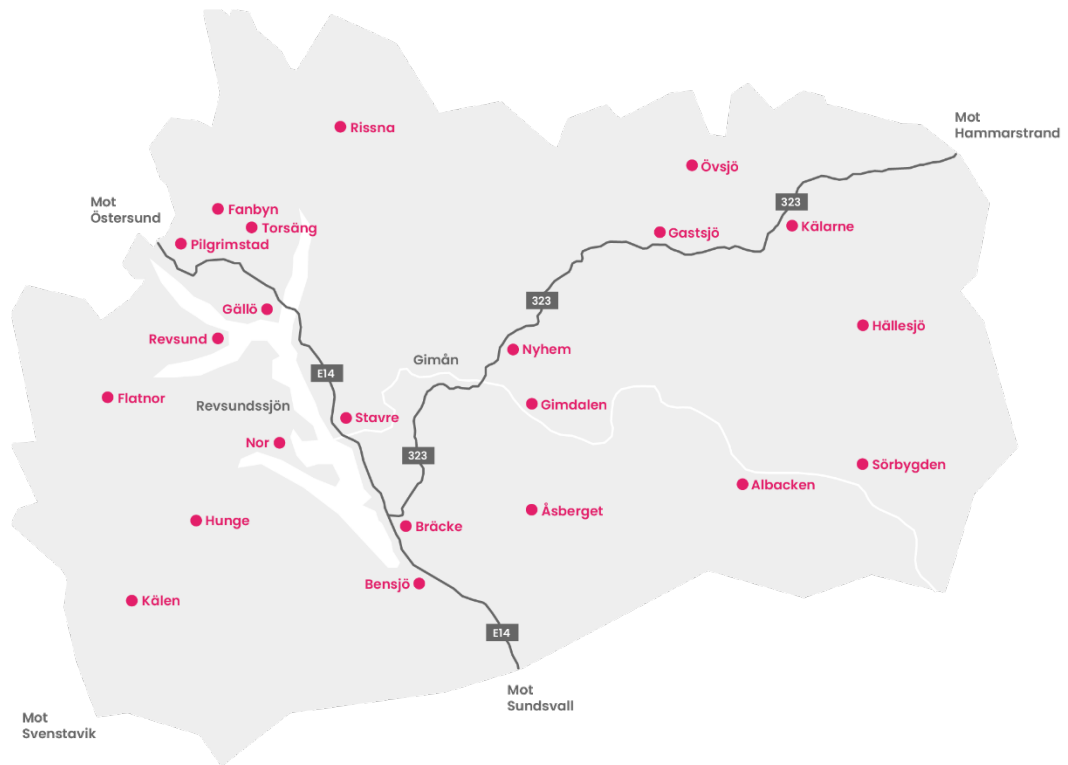
Församling	2022-12-31	2021-12-31	2020-12-31	2019-12-31	2018-12-31
Bräcke/Nyhem	2 128	2 136	2 127	2 185	2 207
Hällesjö/Håsjö	1 215	1 200	1 217	1 243	1 270
Sundsjö/Revsund/Bodsjö	2 819	2 839	2 837	2 870	2 896
Summa kommunen:	6 162	6 175	6 181	6 298	6 376

Kommunala skatte- och avgiftssatser 2022

Församling	Skatt till kommunen	Skatt till landstinget	Avgift till svenska kyrkan	Begravnings-avgift	Summa skatt inkl kyrkoavgift
Bräcke/Nyhem	23,39	11,70	1,50	0,261	36,851
Hällesjö/Håsjö	23,39	11,70	1,50	0,261	36,851
Revsund/Sundsjö/Bodsjö	23,39	11,70	1,50	0,261	36,851



Bräcke kommun



Box 190, 843 21 BRÄCKE

Tel 0693-161 00 (växel)

Hemsida: www.bracke.se

E-post: bracke@bracke.se