

# ÖVERSIKTSPLAN Ånge 2040

## Miljökonsekvensbeskrivning

### version för granskning



# INNEHÅLLSFÖRTECKNING

<b>SAMMANFATTNING</b>	<b>5</b>
<b>1 INLEDNING</b>	<b>9</b>
1.1 BAKGRUND	9
1.2 LAGKRAV	9
1.3 SYFTE MED MILJÖBEDÖMNINGEN	9
1.4 KUNSKAPSKRAVET	10
<b>2 SAMRÅD</b>	<b>10</b>
2.1 TIDIGT SAMRÅD	10
2.2 AVGRÄNSNINGSSAMRÅD	11
2.3 SAMRÅDSHANDLING	11
<b>3 GRANSKNING OCH ANTAGANDE</b>	<b>11</b>
3.1 GRANSKNINGSHANDLING	11
3.2 ANTAGANDEHANDLING	11
<b>4 FÖRUTSÄTTNINGAR OCH NULÄGESBESKRIVNING</b>	<b>12</b>
4.1 VISION ÅNGE	12
4.2 UTVECKLINGSDIREKTION SUNDVALLSREGIONEN	13
4.3 ÖVERSIKTSPLAN ÅNGE 2004	14
4.4 DETALJPLANER	14
4.5 ANPASSNING TILL ETT FÖRÄNDRAT KLIMAT	14
<b>5 MÅLFORMULERINGAR</b>	<b>15</b>
5.1 MÅLBILD MED ÖVERSIKTSPLANEN	15
5.2 MILJÖMÅL	16
5.3 GLOBALA MÅL FÖR HÅLLBAR UTVECKLING	17
5.4 KLIMATMÅL	17
5.5 MILJÖKVALITETSNORMER	18
<b>6 AVGRÄNSNINGAR</b>	<b>18</b>
6.1 AVGRÄNSNING I SAK	18
6.2 TIDSMÄSSIG AVGRÄNSNING	18
6.3 TEMATISK AVGRÄNSNING	19
6.4 GEOGRAFISK AVGRÄNSNING	20
<b>7 STUDERADE OCH RIMLIGA ALTERNATIV</b>	<b>20</b>
7.1 ALTERNATIV LOKALISERING OCH BORTVALDA ALTERNATIV	20
7.2 NOLLALTERNATIVET	20
7.3 PLANFÖRSLAGET	21

<b>8</b>	<b>METODBESKRIVNING MILJÖBEDÖMNING</b>	<b>24</b>
8.1	METOD FÖR BEDÖMNING	24
8.2	BEDÖMNINGSGRUNDER	25
8.3	OSÄKERHETER	25
<b>9</b>	<b>MILJÖKONSEKVENSER</b>	<b>25</b>
9.1	SKYDDADE OMRÅDEN	26
9.2	KULTURMILJÖ	33
9.3	LANDSKAPSBILD	37
9.4	NATURMILJÖ	40
9.5	HÄLSA OCH SÄKERHET	43
9.6	ÖVRIGA ASPEKTER - EJ BETYDANDE MILJÖPÅVERKAN	48
<b>10</b>	<b>MÅLUPPFYLLELSE - NATIONELLA MILJÖMÅL</b>	<b>50</b>
<b>11</b>	<b>PÅVERKAN PÅ MILJÖKVALITETSNORMER</b>	<b>51</b>
11.1	YTVATTEN- OCH GRUNDVATTENFÖREKOMSTER	51
11.2	UTOMHUSLUFT	52
<b>12</b>	<b>SAMLAD BEDÖMNING</b>	<b>53</b>
12.1	SAMMANFATTNING AV MILJÖKONSEKVENSER	53
12.2	MILJÖKVALITETSNORMER	55
12.3	NATIONELLA MILJÖMÅL	55
12.4	MILJÖBALKENS ALLMÄNNA HÄNSYNSREGLER OCH HUSHÅLLNINGSPRINCIPER	56
<b>13</b>	<b>UPPFÖLJNING</b>	<b>56</b>
<b>14</b>	<b>KÄLLHÄNVISNING</b>	<b>56</b>

## Läsanvisning

Inledningsvis i miljökonsekvensbeskrivningen (MKB) sammanfattas översiktsplanens ambitioner, riktlinjer och förslag. MKB:n läses därför med fördel tillsammans med översiktsplanens övriga handlingar där planförslaget beskrivs mer detaljerat.

Ånge kommuns pågående översiktsplanearbete, MKB och tillhörande planeringsunderlag kan studeras i text och på webbkarta på <https://www.ange.se/op2040-granskning>.

Även miljöförutsättningar och andra planeringsförutsättningar kan studeras genom länken ovan.

Om inte annat anges så är kartorna i MKB för översiktsplanen skapade genom översiktsplanens webbkarta.



# SAMMANFATTNING

## Inledning och bakgrund

Kommunstyrelsen i Ånge kommun beslutade 2021-04-13 att ta fram ny en översiktsplan, Översiktsplan Ånge 2040. Översiktsplan Ånge 2040 kommer att ersätta översiktsplanen från år 2004 (antagen av kommunfullmäktige 13 september 2004).

Enligt miljöbedömningsförordningen ska en betydande miljöpåverkan alltid förutsättas när en översiktsplan enligt plan- och bygglagen upprättas. Det innebär att det ska göras en strategisk miljöbedömning av översiktsplanen.

Miljöbedömningen är en process som syftar till att integrera miljöaspekter i planen eller programmet så att en hållbar utveckling främjas. Miljökonsekvensbeskrivningen (MKB) är en rapport som dokumenterar miljöbedömningsprocessen och utgör underlag för beslutsfattare.

Under sommaren 2023 har Översiktsplan Ånge 2040 inklusive MKB varit på samråd. Inkomna synpunkter och yttranden har sammanställts och besvarats i en samrådsredogörelse. Med utgångspunkt från inkomna synpunkter och yttranden har översiktsplanen och MKB uppdaterats.

## Mål med översiktsplanen

Översiktsplanens mål är att:

- Planera för 2000 fler invånare 2040.
- Planera för 10-minuters kommunen.
- Planera för att Ånge är en av landets ledande kommuner för grön energi och industri.
- Planera för fler verksamhetsområden för elitensiv industri.
- Planera för hur kommunen ska arbeta med lägen för ny vindkraft.
- Planera för vackra och trevliga orter att bo och verka i.
- Planera för fler mötesplatser.
- Planera för att lyfta Ånge kommuns lokala handel och kulturvärden.

## Översiktsplanen förslag riktlinjer för mark- och vattenanvändning

Planförslaget omfattar riktlinjer för övergripande kategorier av mark- och vattenanvändning: *Tätort, Ljungandalens kulturbygd, Skogsbygd, Skogsbygd hänsyn samt Vindbruksområden*.

Planförslaget omfattar även riktlinjer för planerad utveckling i specifika områden med mark- och vattenanvändning: *Utveckling tätortsbebyggelse, Utveckling landsbygd, Nya bostäder, Utveckling centrum, Utveckling industriområden, Nya industriområden, Järnvägsanknuten verksamhet, Grönområde och park samt Friluftsliv och idrott*.

## Avgränsning

MKB:n för översiktsplanen fokuserar på de miljöaspekter som bedöms kunna innebära en betydande miljöpåverkan: Kulturmiljö, Landskapsbild, Naturmiljö och Hälsa och säkerhet. Även planförslagets påverkan på Riksintressen, Miljömål och Miljökvalitetsnormer behandlas. Påverkan på Rennäring, Rekreation och friluftsliv och Jord- och skogsbruk bedöms inte innebära en betydande miljöpåverkan och beskrivs på en övergripande nivå.

Miljöaspekter där betydande miljöpåverkan antas

### *Skyddade områden*

**Planförslaget.** Genom utpekande av hänsynsområden för skogsbygden kommer skyddade områden i kommunen generellt att stärkas eftersom intrång och skogsbruk ska ske hållbart och med hänsyn till de värden som finns.

Planförslaget bedöms inte innebära negativa konsekvenser för Natura 2000-områden. Men Ranklevens och Nyängets Natura 2000-områden kan särskilt uppmärksammas då dessa angränsar till utvecklingsområden för landsbygden.

Föreslagna utvecklingsområden bedöms inte innebära påtaglig skada för utpekade riksintresseområden.

Riksintresse för naturvård Haverö Strömmar (även riksintresse för skyddade vattendrag) som ligger i anslutning till område för utveckling av landsbygd samt Stormyran-Lokmyran som ligger i anslutning till pågående vindkraftverksamhet bör särskilt uppmärksammas.

Riksintresse för rennäringen bedöms inte påverkas av föreslagna utvecklingsområden.

S:t Olavsleden kan på en kortare del behöva dras i ny sträckning vilket innebär små negativa konsekvenser för riksintresse kulturmiljövård i Ljungans dalgång. I Överturingen bedöms det finnas risk för negativ påverkan på riksintresse för kulturmiljövård, Haverö.

Riksintressen för kommunikation bedöms förstärkas genom planerad utveckling i kommunen.

Genom utpekande av hänsynsområden för skogsbygden kommer även riksintresseområdena för friluftsliv och rekreation att stärkas.

Riksintresseområdena för vindbruk påverkas inte negativt av planerade utvecklingsområden men några av riksintresseområdena är i konflikt med höga natur- och kulturmiljövärden samt rennäringens intressen.

Område för utveckling av landsbygden angränsar till Ranklevens naturreservat (även Natura 2000) och Haverö strömmar men genom utpekande av hänsynsområden för skogsbygden kommer naturreservaten att stärkas.

Inga områden med fastställda biotopskydd berörs direkt av planförslagets utvecklingsområden.

Landskapsbildsskydd i Torpshammar påverkas inte föreslagna utvecklingsområden.

Plan för landsbygdsutveckling i strandskyddade lägen fortsätter att gälla och underlättar för undantag från strandskyddsbestämmelserna.

**Nollalternativet.** Ingen ytterligare påverkan bedöms ske inom skyddade områden. Pågående planering pågår med hänsyn till de förutsättningar som finns i kommunen.

Några av de riksintresseområden för vindbruk som finns är i konflikt med höga natur- och kulturmiljövärden samt riksintresse för rennäring.

### *Kulturmiljö*

**Planförslaget.** Planförslagets utvecklingsområden inom Ljungandalen kommer att beröra kända fornlämningar och övriga kulturhistoriska lämningar. Utvecklingen i Ljungandalen bedöms kunna ske med hänsyn till de värden som finns och även stärka dessa.

**Nollalternativet.** Befintlig markanvändning berör flertalet fornlämningar och övriga kulturhistoriska lämningar. Inget av de befintliga vindbruksområdena eller föreslagna vindbruksområden berör riksintresse för kulturmiljövård.

### ***Landskapsbild***

**Planförslaget.** Där jordbruksmark tas i anspråk för nya bostäder och förtätning av bostäder i Fränsta finns risk för påverkan av landskapsbilden. Etablering av vindkraft kan innebära påverkan på landskapsbilden.

**Nollalternativet.** Pågående markanvändning inom framförallt områden som avses för vindkraftverk bedöms kunna medföra förändringar av landskapsbilden.

### ***Naturmiljö***

**Planförslaget.** Genom utpekande av hänsynsområde för skogsbygd kan exploatering av områden med höga naturvärden, sjöar och vattendrag.

Genom utpekande av hänsynsområde för skogsbygd där det finns ett större inslag av höga naturvärden innebär att det är möjligt att ta en större hänsyn till området som helhet och undvika större exploateringar.

**Nollalternativet.** Fortsatt exploatering av områden av vindkraft kan komma att påverka viktiga och känsliga naturvärden.

### ***Hälsa och säkerhet***

**Planförslaget.** Planförslaget bedöms kunna genomföras med beaktande av ett förändrat klimat. Utveckling och förtätning av tätortsbebyggelse som sker i anslutning till väg och/eller järnväg kan innebära risk för bullerstörningar samt risker med farliga transporter. Luftkvaliteten bedöms inte förändras eller negativt påverkas av planförslaget. Planförslaget bedöms inte innebära negativ påverkan på vattenskyddsområden. Inom planområdet har ett stort antal potentiellt förorenade områden identifierats. Majoriteten av dessa är belägna inom, eller angränsande till befintliga industriområden.

**Nollalternativet.** Bebyggelsemiljöer i nära anslutning till väg och järnväg kan fortsättningsvis vara utsatta för bullerstörningar.

Miljöaspekter där ej betydande miljöpåverkan antas

### ***Rennäring***

**Planförslaget.** Föreslagna utvecklingsområden gör inga intrång på riksintresseområden för rennäringen.

Genom utpekande av hänsynsområden för skogsbygden kommer viktiga områden för rennäringen på sikt att stärkas eftersom intrång och skogsbruk ska ske hållbart och med hänsyn till de värden som finns.

**Nollalternativet.** Enligt nuvarande översiktsplan finns flera områden som kan vara aktuella för vindkraft och som kan påverka eller störa rennäringens viktiga vinterbetesmarker. Riksintresseområden för rennäring och vindbruk överlappar delvis varandra och kan utgöra en konflikt.

### ***Rekreation och friluftsliv***

**Planförslaget.** Planförslaget utgår till stora delar till de viktiga och tillgängliga skogsmarkerna där möjligheter till ett rikt och aktivt friluftsliv är viktigt att utveckla.

**Nollalternativet.** De stora värdena för friluftsliv och rekreation som finns i kommunen vidmakthålls. Områden som utpekats som möjliga för vindkraft kan komma att vara i konflikt med friluftsliv och rekreation.

### **Jord- och skogsbruk**

**Planförslaget.** Planförslaget innebär att jordbruksmark kan tas i anspråk för att möjliggöra och främja en god samhällsutveckling i Fränsta, Torpshammar och Ljungaverk. Om samtliga utvecklingsytor bebyggs motsvarar det ca 2% av kommunens totala yta av jordbruksmark.

**Nollalternativet.** Nuvarande markanvändning bedöms inte innebära ytterligare konflikter mellan jord- och skogsbruk och övriga verksamheter i kommunen. I samband med större etableringar av framförallt vindkraft kan skogsbruket lokalt påverkas negativt.

### Miljö kvalitetsnormer

Miljö kvalitetsnormer för ytvatten och grundvatten samt utomhusluft bedöms vara tillämpbara.

Planförslaget bedöms inte innebära risk för att status på ytvatten- eller grundvattenförekomster försämras, på sikt kan utpekande av hänsynsområden för skogsbygden ha positiva effekter på vattenförekomsternas ekologiska och kemiska status.

Planförslaget bedöms inte innebära risk för överskridande av miljö kvalitetsnormer för utomhusluft.

### Nationella Miljömål

Översiktsplanen bedöms bidra till att flertalet av de nationella miljömålen kan uppfyllas: Begränsad klimatpåverkan, Frisk luft, Giftfri miljö, Levande sjöar och vattendrag, Grundvatten av god kvalitet, Myllrande våtmarker, Levande skogar, God bebyggd miljö samt Ett rikt växt- och djurliv.

Översiktsplanen bedöms medverka till att följande miljömål i viss mån kan uppfyllas: Bara naturlig försurning, Säker strålmiljö, Ingen övergödning samt Ett rikt odlingslandskap.

Följande miljömål bedöms inte vara relevanta för översiktsplanarbetet: Skyddande ozonskikt, Hav i balans samt levande kust och skärgård samt Storslagen fjällmiljö.



# 1 INLEDNING

## 1.1 BAKGRUND

Varje kommun ska ha en aktuell översiktsplan, som omfattar hela kommunen (Plan- och bygglag, PBL, 2010:900). Översiktsplanen ska spegla den politiska majoritetens uppfattning och beslutas av kommunfullmäktige. Översiktsplanen ska ge vägledning för beslut om hur mark- och vattenområden ska användas och hur den byggda miljön ska användas, utvecklas och bevaras men är inte juridiskt bindande.

Kommunstyrelsen i Ånge kommun beslutade 2021-04-13 att ta fram ny en översiktsplan, Översiktsplan Ånge 2040. Översiktsplan Ånge 2040 kommer att ersätta översiktsplanen från år 2004 (antagen av kommunfullmäktige 13 september 2004).

## 1.2 LAGKRAV

Enligt Miljöbedömningsförordning (2017:966) ska en betydande miljöpåverkan alltid förutsättas när en översiktsplan enligt 3 kap. PBL upprättas. Det innebär att det enligt 6 kap. 3 § miljöbalken (1998:808) ska göras en strategisk miljöbedömning av översiktsplanen.

## 1.3 SYFTE MED MILJÖBEDÖMNINGEN

Miljöbedömningen är en process som syftar till att integrera miljöaspekter i planen eller programmet så att en hållbar utveckling främjas. Miljökonsekvensbeskrivningen är en rapport som dokumenterar miljöbedömningsprocessen och utgör underlag för beslutsfattare som i en samlad bedömning ska ta hänsyn till miljö-, ekonomiska och sociala aspekter. En miljökonsekvensbeskrivning ska bland annat innehålla en beskrivning och bedömning av de betydande miljöeffekter som genomförandet av översiktsplanen kan antas medföra.

Samråd med allmänheten, myndigheter, särskilt berörda, allmänhet och berörda organisationer och föreningar och andra intressenter utgör en viktig del av miljöbedömningsprocessen eftersom dessa ges möjlighet att påverka planens innehåll och utformning.

De metoder som används för miljöbedömningen bör således väljas så att de både kan identifiera och värdera planens betydande miljöpåverkan och samtidigt utröna vilka miljöaspekter som bör integreras i planen, och på vilket sätt, för att en hållbar utveckling ska främjas.

Miljökonsekvensbeskrivningen behandlar frågeställningar på en översiktlig nivå motsvarande vad kommunövergripande översiktsplanen anger. Det innebär att detaljnivån kan skilja sig åt i olika delar av miljökonsekvensbeskrivningen, eftersom planförslaget ser ut så. Beskrivningen omfattar även konsekvenser som kan behöva studeras närmare i fortsatt detaljplanering.

När en miljökonsekvensbeskrivning (fortsättningsvis förkortat MKB) upprättas, skall kraven i 6 kap. 12 och 13 §§ miljöbalken tillgodoses.

## 1.4 KUNSKAPSKRAVET

Enligt 19 § 4 p i miljöbedömningsförordningen ska en MKB innehålla uppgifter om hur kravet på sakkunskap i 15 § är uppfyllt. Nedan beskrivs hur kravet på sakkunskap uppfylls.

*Mikael Eriksson, WSP Sverige AB. Uppdragsansvarig och MKB författare.* Mikael är civilingenjör inom Samhällsbyggnadsteknik, Luleå Tekniska Högskola. Mikael har drygt 25 års erfarenhet av uppdragsledning, miljöutredningar, MKB för infrastruktur och kommunal planering samt tillståndsansökningar för vattenverksamhet, Natura 2000, vattenskyddsområden och biotopskydd.

*Jenny Boltemo Edholm, WSP Sverige AB. Granskare MKB.* Jenny har en filosofie kandidatexamen i miljövetenskap, Mittuniversitetet i Östersund samt har genomfört en Master by Research i miljövetenskap med fokus på ekosystembaserad anpassning till förändrat klimat. Jenny arbetar med miljökonsekvensbeskrivningar, miljöutredningar, miljöbedömningar samt med framtagande av åtgärdsförslag för minskad klimatpåverkan inom såväl infrastrukturprojekt som vid detaljplanering.

## 2 SAMRÅD

Som en del i arbetet med att ta fram översiktsplanen ska kommunen hålla samråd med allmänhet, myndigheter och organisationer. Inkomna synpunkter och yttranden sammanställs i en samrådsredogörelse. Synpunkter kan lämnas löpande under hela planeringsprocessen. Inledningsvis i planeringsprocessen har tidigt samråd genomförts med allmänheten samt avgränsningssamråd med Länsstyrelsen i Västernorrlands län.

### 2.1 TIDIGT SAMRÅD

Tidigt i arbetet med översiktsplan 2040 genomfördes samråd med allmänheten. Syftet med det tidiga samrådet var att redovisa det pågående arbetet med översiktsplanen och ge allmänheten möjlighet att framföra synpunkter på och önskemål kring planarbetet.

Samrådet genomfördes i november/december 2022 i form av ”Öppet hus” med en presentation av det pågående planarbetet, frågestund och gruppdiskussioner på följande platser: Östavall, Fränsta, Ljungaverk, Torpshammar, Ånge och Överturingen.

Bland annat diskuterades:

- Behov av förbättrade möjligheter för gång- och cykel samt kollektivtrafik.
- Vindkraftsetableringar, både möjligheter och utmaningar i form av störningar och intrång.
- Fler mötesplatser, särskilt för barn och ungdomar.
- Attraktiva boenden för barnfamiljer och ungdomar
- Utveckla grönaktivitetsområden.

## 2.2 AVGRÄNSNINGSSAMRÅD

Avgränsningssamråd beträffande upplägg och detaljeringsgrad av miljökonsekvensbeskrivningen har genomförts med Länsstyrelsen i Västernorrlands län 2023-03-29. Inför mötet har en skriftlig dokumentation daterad 2023-03-15 översänts till Länsstyrelsen.

Vid avgränsningssamrådet lämnade Länsstyrelsen följande synpunkter:

- Den geografisk avgränsning som är Ånge kommun är rimlig men där så är relevant bör även effekter utanför kommunens gräns belysas.
- Tydliggöra hur avgränsningen av sakfrågor har gjorts utifrån den föreslagna utvecklingen och planeringsunderlaget.
- Viktigt att ta med miljökvalitetsnormer för vatten.
- MKB bör också redovisa åtgärder för att motverka, beakta och hantera negativ påverkan på miljön.
- Viktigt att även beskriva positiva effekter.

## 2.3 SAMRÅDSHANDLING

Under perioden 2023-06-02 -- 2023-08-02 har Översiktsplan Ånge 2040 inklusive MKB varit på samråd.

Översiktsplanens handlingar har funnits tillgängliga i digital version på kommunens hemsida samt i pappersformat på kommunhuset i Ånge.

Synpunkter kopplade till översiktsplanens MKB handlar främst om rennärning, vindkraft, miljökvalitetsnormer för vatten, kulturmiljöer, jordbruksmark, skogsmark och landskapsbild. Genomfört samråd har sammanställts i en separat samrådsredogörelse.

# 3 GRANSKNING OCH ANTAGANDE

## 3.1 GRANSKNINGSHANDLING

Efter ändringar och justeringar som föranletts av genomfört samråd, så har planförslaget inklusive MKB omarbetats till version för Granskning. Granskningen av översiktsplanen kungörs och det ges möjlighet att lämna synpunkter igen. Efter granskningstiden sammanställs inkomna synpunkter i ett särskilt utlåtande. Där redovisas också vilka ändringar i planen som gjorts efter granskningen.

Granskningen av översiktsplanen genomförs under perioden 2023-09-18 -- 2023-11-20. Översiktsplanen i digital version finns tillgänglig på kommunens webbplats <https://www.ange.se/op2040-granskning> samt i pappersformat på kommunhuset i Ånge.

## 3.2 ANTAGANDEHANDLING

Efter granskningen av översiktsplanen upprättas en antagandehandling. Kommunfullmäktige beslutar om antagande av översiktsplanen. När tiden för överklagande löpt ut utan att någon har överklagat eller när eventuella överklaganden har prövats slutgiltigt och avslagits, vinner planen laga kraft.

## 4 FÖRUTSÄTTNINGAR OCH NULÄGESBESKRIVNING


### 4.1 VISION ÅNGE

Vision Ånge, som antogs av kommunfullmäktige 2021-09-29, är en viktig del i arbetet med översiktsplanen. Det underlag och det material som legat till grund för visionsarbetet har med hjälp av de globala målen i Agenda 2030 och Regional utveckling och samverkan i miljömålssystemet (RUS) lett fram till fem fokusområden, se figurer 1 och 2.



Figur 1. Vision Ånge med de fem fokusområdena.

I figur 2 redovisas kopplingen mellan visionens fokusområden och de 17 globala målen i Agenda 2030.

<p><b>Fokusområde 1: Hållbar vardag.</b> Ånge kommun har en levande landsbygd med hållbar infrastruktur för alla. Det är enkelt att bo var man vill i kommunen. Decentraliseringen, digitaliseringen och ett stärkt näringsliv har skapat förutsättningarna som behövs i form av jobb och serviceutbud. Landskapet och samhället är välvårdat och tilltalande.</p>	
<p><b>Fokusområde 2: Hållbar hälsa.</b> Det finns gott om mötesplatser, aktiviteter och ett brett kulturutbud för alla ute i bygden och i centralorten som stimulerar till livslust, kreativitet, rörelse och ett hälsosamt liv hos barn, unga, vuxna och gamla.</p>	
<p><b>Fokusområde 3: Hållbar gemenskap.</b> Platsen andas avslappnad exklusivitet – en sådan där gemenskap som man vill vara med i, som står stadigt för trygghet, inkludering, delaktighet och demokrati. Vi lever med frihetskänsla och känner glädje i att ta ansvar för vårt värdskap. Vi välkomnar varmt nya människor, företag och idéer. Det är by-känslan och by-mentaliteten vi är stolta över.</p>	
<p><b>Fokusområde 4: Hållbar kompetens.</b> Vi driver stadigt på samhällsutvecklingen genom kompetens- och näringslivsutveckling. Vi har framtidstro och viljestyrka och strävar alltid efter att vara förebilder. Vi är nyfikna, välkomnar förändring och söker efter nya trender och möjligheter att undersöka och upptäcka.</p>	
<p><b>Fokusområde 5: Hållbar natur.</b> Vi nyttjar våra styrkor och förädlar våra tillgångar vist – med respekt, vördnad och i samförstånd för att mätta resursbehoven idag utan att äventyra framtida generationers möjligheter. Vi tar hand om det vi har och vågar satsa på det vi är bäst på.</p>	

Figur 2. Ånge kommuns fem fokusområden och kopplingen till de 17 målen i Agenda 2030.

Även det gemensamma förslag till långsiktig utvecklingsinriktning som syftar till en förbättrad livskvalitet och regional utveckling inom Sundsvallsregionen är en viktig utgångspunkt för fortsatt översiktsplanering, se avsnitt 4.2.

## 4.2 UTVECKLING SINRIKTNING SUNDSVALLSREGIONEN

Kommunerna Härnösand, Timrå, Sundsvall, Ånge, Nordanstig och Hudiksvall som ingår i Sundsvallsregionen har gemensamt tagit fram ett förslag till långsiktig utvecklingsinriktning som syftar till en förbättrad livskvalitet och regional utveckling.

Utvecklingsinriktningen är utgångspunkt för fortsatt översiktsplanering, där mark- och vattenanvändningen planeras utifrån den enskilda kommunens behov och särdrag:

- **Hållbar planering.** Vi ser till att den fysiska planeringen medverkar till en hållbar klimatsäkrad utveckling genom att utgå från globala och nationella hållbarhetsmål vid framtagande av kommunala översiktsplaner.
- **Besökare blir invånare.** Vi möjliggör och lockar allt fler besökare och invånare till vår region genom att lyfta våra värden och skapa attraktiva miljöer för boende, verksamheter och fritid.
- **Enastående natur- och kulturarv.** Vi lyfter fram vårt enastående natur- och kulturlandskap som värdefullt och en viktig resurs för framtida utveckling. Helhetssyn och långsiktighet ska vara en utgångspunkt för planering av mark- och vattenanvändning i våra kommuner.
- **Världens bästa dricksvatten.** Vi är rädda om den unika tillgången på naturligt rent vatten i våra älvar. Med utgångspunkt i regionala och lokala vattenförsörjningsplaner låter vi skyddet av vårt dricksvatten väga tyngre än andra markanvändningsintressen.
- **Samverkan ger energi.** Vid etablering av vindkraft som påverkar fler än en kommun, direkt eller indirekt, samverkar kommunerna för en helhetslösning i avvägningar mellan olika intressen.
- **Starka och effektiva tillsammans.** Vi låter den fysiska planeringen vara drivkraften för samverkan och skapar en gränslös region med effektiv, hållbar och klimatsäkrad tillväxt.

För närmare information se <https://karta.sundsvall.se/utvecklingsinriktning/>.

#### 4.3 ÖVERSIKTSPLAN ÅNGE 2004

Översiktsplan för Ånge kommun 2004 med tillägg 2010 för vindkraft och tillägg 2013 för landsbygdsutveckling i strandnära läge (LIS), är ett av de viktigaste styrdokumenterna för kommunen. Den visar hur mark- och vattenområden och bebyggda miljöer ska användas, utvecklas och bevaras nu och i framtiden. Kommunstyrelsen beslutade 2008 om uppdateringar av uppgifter samt redaktionella ändringar i översiktsplanen från 2004.

För närmare information se <https://www.ange.se/bo-bygga-miljo-trafik/oversiktsplan-och-detaljplaner/oversiktsplan.html>.

När den nya översiktsplanen, Ånge 2040, vinner laga kraft kommer den nu gällande översiktsplanen att ersättas med den nya. Tillägget för landskapsutveckling i strandnära läge (LIS) kommer fortsatt att vara gällande i den nya översiktsplanen men tillägget för vindkraft utgår.

#### 4.4 DETALJPLANER

Detaljplaner är juridiskt bindande (Plan- och bygglag 2010:900).

Detaljplaner finns längs med Ljungan i tätorterna Ånge, Torpshammar, Fränsta, Ljungaverk, Erikslund, Hallsta, Alby, Östavall och Strömnäset.

För mer information kring detaljplaner se <https://www.ange.se/bo-bygga-miljo-trafik/oversiktsplan-och-detaljplaner/detaljplan-och-sammanhallen-bebyggelse.html>.

#### 4.5 ANPASSNING TILL ETT FÖRÄNDRAT KLIMAT

Klimatrelaterade risker till följd av ett förändrat klimat behöver beaktas för att undvika negativ påverkan på människa och miljö. Ett förändrat klimat kommer delvis att innebära utökade nederbördsmängder under mer intensiva perioder. I kombination med en snabbare snösmältning kommer det att resultera i högre flöden av vatten som i sin tur kan resultera i större risk för översvämningar i kommunen. Det kommer



framför allt påverka kommunen i befintliga lågpunkter eller platser där det inte finns nog kapacitet i ledningsnätet för att hantera större mängder vatten.

Kommunens centrala delar berörs av älven Ljungan där det på flera platser finns vattenkraftproduktion och fördämningar, något som kan förväntas både påverka och påverkas av ett framtida klimat. Kommunens bebyggda miljöer där dessa risker behöver beaktas särskilt är Alby, Ånge, Ljungaverk och Torpshammar, men även spridd bebyggelse i övrigt längs älven. Ett förändrat klimat med utökade nederbördsmängder har även negativa effekter på markens stabilitet, särskilt i områden som har geologiska förutsättningar för att vara instabila eller ha risk för ras, skred och erosion. Finns det miljöfarliga ämnen i dessa markområden finns det även större risk för spridning av föroreningar.

Ett förändrat klimat innebär även högre temperaturer vilket kan leda till värmeböljor som kan ha en negativ inverkan på exempelvis vattenkvalitet, artmångfald och befolkning. I tätbebyggda miljöer kan värmeöar skapas till följd av varmare temperaturer, platsens ytliga egenskaper och bebyggelsestruktur. Ånge kommuns tätorter är små vilket gör att risken för värmeöar inte är så påtaglig. Däremot är det fortsatt viktigt att beakta vid utveckling av boenden, särskilt för sårbara grupper inom vård, skola och omsorg, att det behöver finnas möjlighet att hantera värmeböljor både utomhus och inomhus.

Ett varmare klimat kan också innebära längre risksäsong för bränder i skog och mark.

Ånge kommun har beaktat ett framtida klimat i sin översiktsplanering genom att inkludera relevant underlag som exempelvis visar på ras, skred och erosionsriskområden samt översvämningskarteringar. Där kommunen bedömer att så behövs kommer klimatanpassningsåtgärder att tas fram för att minska påverkan av och risker med ett förändrat klimat. Det kan exempelvis innefatta investeringar för utökad kapacitet i ledningsnät, dagvattenrening, utveckling av våtmarker, utveckling och bevarande av grönstruktur särskilt i anslutning till platser där särskilt utsatta grupper vistas.

## 5 MÅLFORMULERINGAR

### 5.1 MÅLBILD MED ÖVERSIKTSPLANEN

Översiktsplanen har som målbild att:

- Planera för 2000 fler invånare 2040.
- Planera för 10-minuters kommunen .
- Planera för att Ånge är en av landets ledande kommuner för grön energi och industri.
- Planera för fler verksamhetsområden för elintensiv industri.
- Planera för hur kommunen ska arbeta med lägen för ny vindkraft.
- Planera för vackra och trevliga orter att bo och verka i.
- Planera för fler mötesplatser.
- Planera för att lyfta Ånge kommuns lokala handel och kulturvärden.

Ortsförtätning, nya områden för bostäder och nya områden för industri är viktiga planeringsförutsättningar för kommunens tätorter. Men även långsiktig planering för vindkraft och verksamhetsområden för elintensiv industri är viktiga förutsättningar.

## 5.2 MILJÖMÅL

### 5.2.1 Nationella miljömål

Det svenska miljömålssystemet innehåller ett generationsmål, 16 miljökvalitetsmål och i dagsläget 20 etappmål, se figur 3.

- Generationsmålet anger inriktningen för den samhällsomställning som behöver ske inom en generation för att miljökvalitetsmålen ska nås. ”Det övergripande målet för miljöpolitiken är att till nästa generation lämna över ett samhälle där de stora miljöproblemen är lösta, utan att orsaka ökade miljö- och hälsoproblem utanför Sveriges gränser.”
- Miljökvalitetsmålen beskriver det tillstånd i den svenska miljön som miljöarbetet ska leda till.
- Etappmål anger steg på vägen för att nå generationsmålet och ett eller flera miljökvalitetsmål.

Generationsmålet syftar till att vara vägledande för miljöarbetet på alla nivåer i samhället.

Etappmålen ska underlätta möjligheterna att nå generationsmålet och miljökvalitetsmålen. Etappmål har antagits för miljökvalitetsmålet Begränsad klimatpåverkan samt inom områdena luftföroreningar, avfall, cirkulär ekonomi, farliga ämnen, hållbar stadsutveckling och minskat matsvinn.

Mer om miljökvalitetsmålen och det svenska miljömålssystemet kan man läsa på den nationella miljömålportalen [www.sverigesmiljomal.se](http://www.sverigesmiljomal.se).



Figur 3. De 16 nationella miljökvalitetsmålen. Illustration av Tobias Flygar (källa: [www.sverigesmiljomal.se](http://www.sverigesmiljomal.se)).

### 5.2.2 Regionala miljömål

Länsstyrelsen i Västernorrland beslutade i juni 2015 att de nationella miljökvalitetsmålen med tillhörande preciseringar samt nationella etappmål även ska gälla som regionala mål.

### 5.2.3 Lokala miljömål

Ånge kommun har inte tagit fram lokala miljömål.



### 5.3 GLOBALA MÅL FÖR HÅLLBAR UTVECKLING

FN har beslutat om en Agenda 2030 för hållbar utveckling, med 17 stycken globala mål och 169 delmål, se figur 4. Världens länder har åtagit sig att från och med 2016 fram till 2030 leda världen mot målen. Flera av målen handlar om miljödimensionen av hållbar utveckling. De målsansvariga myndigheterna i det svenska miljömålssystemet har utifrån sina respektive miljö kvalitetsmål kartlagt hur FN:s globala mål och delmål förhåller sig till de svenska miljömålen.

De ekologiska aspekterna av de globala hållbarhetsmålen i Agenda 2030 anses i stort sett omhändertas av de nationella miljömålen på ett bra sätt. De två målsystemen kompletterar varandra.

Miljö kvalitetsmålen beskriver önskat tillstånd i miljön och de globala hållbarhetsmålen i Agenda 2030 har dels tydligt åtgärdsfokus, dels tydligt integrerat miljömässig, social och ekonomisk hållbarhet.

Mer om de globala målen för hållbar utveckling kan man läsa på: Globala målen och Agenda 2030 – [www.regeringen.se](http://www.regeringen.se) samt den svenska webbplatsen [www.globalamalen.se](http://www.globalamalen.se).



Figur 4. De 17 globala målen för en hållbar utveckling (källa: [www.globalamalen.se](http://www.globalamalen.se)).

### 5.4 KLIMATMÅL

2017 antog Sverige ett klimatpolitiskt ramverk bestående av en klimatlag, klimatmål och ett klimatpolitiskt råd.

Det långsiktiga klimatmålet innebär att Sverige inte ska ha några nettoutsläpp av växthusgaser till atmosfären senast år 2045, för att därefter uppnå negativa utsläpp.

För att kunna nå det långsiktiga klimatmålet är tre etappmål formulerade:

- Utsläppen år 2020 bör vara 40 procent lägre än utsläppen år 1990.
- Utsläppen år 2030 bör vara 63 procent lägre än utsläppen år 1990.
- Utsläppen år 2040 bör vara 75 procent lägre än utsläppen år 1990.

Det finns även ett etappmål för inrikes transporter:

- Utsläppen från inrikes transporter, förutom inrikesflyg, ska minska med minst 70 procent senast år 2030 jämfört med 2010.

För mer information se [www.sverigesmiljomal.se](http://www.sverigesmiljomal.se) eller [www.naturvardsverket.se](http://www.naturvardsverket.se).

## 5.5 MILJÖKVALITETSNORMER

Miljökvalitetsnormer (MKN) är ett juridiskt bindande styrmedel som regleras i 5 kap. miljöbalken. Enligt miljöbalken ska en miljökvalitetsnorm ange de ”föroreningsnivåer eller störningsnivåer som människor kan utsättas för utan fara för olägenheter av betydelse eller som miljön eller naturen kan belastas med utan fara för påtagliga olägenheter”.

För närvarande gäller följande miljökvalitetsnormer:

- Vatten, Vattenförvaltningsförordning (2004:660).
- Fisk- och musselvatten, Förordning (2001:554) om miljökvalitetsnormer för fisk och musselvatten.
- Omgivningsbuller, Förordning (2004:675) om omgivningsbuller.
- Utomhusluft, Luftkvalitetsförordning (2010:477).

För Ånge kommun bedöms miljökvalitetsnormer för vatten och utomhusluft vara tillämpbara.

I kommunen finns det ca 190 vattendrag och ca 120 sjöar som omfattas av miljökvalitetsnormer för ytvatten. Med några undantag så uppnår vattendragen och sjöarna som omfattas av miljökvalitetsnormer endast måttlig ekologisk status eller sämre. Det finns dock vattendrag och sjöar företrädesvis i kommunens sydöstra del som uppnår god ekologisk status. Samtliga vattendrag och sjöar som omfattas av miljökvalitetsnormer uppnår ej god kemisk ytvattenstatus. Se avsnitt 11.1 för bedömning av påverkan på miljökvalitetsnormen för vattenförekomster.

Det finns ca 35 grundvattenförekomster som omfattas miljökvalitetsnormer. Samtliga uppnår god kvantitativ status. Ett par förekomster belägna vid Östavall och Alby uppnår endast otillfredsställande kemisk status medan resterande uppnår god kemisk status. Se avsnitt 11.1 för bedömning av påverkan på miljökvalitetsnormen för grundvattenförekomster.

Det finns inga genomförda luftmätningar i Ånge kommun. I kommunen finns inga tätorter med sådan bebyggelsestruktur och/eller omfattande vägtrafik eller tyngre industrier att det bedöms finnas risk för att miljökvalitetsnormer för utomhusluft ska överskridas. Se avsnitt 11.2 för bedömning av påverkan på miljökvalitetsnormen för utomhusluft.

Miljökvalitetsnormer för omgivningsbuller gäller endast för kommuner med fler än 100 000 invånare eller större vägar, järnvägar och flygplatser, d.v.s miljökvalitetsnormen är inte tillämpbar i Ånge kommun.

Inga sjöar eller vattendrag inom Ånge kommun omfattas av miljökvalitetsnormer för fisk- och musselvatten.

## 6 AVGRÄNSNINGAR

### 6.1 AVGRÄNSNING I SAK

Översiktsplanering är övergripande och inriktad på en strategisk nivå och inte detaljerad. Detta gäller även MKB:n. Flera av miljöfrågorna kommer därför att behandlas mer utförligt inom ramen för andra beslutsprocesser; exempelvis detaljplaneläggning enligt PBL eller tillståndsansökningar enligt miljöbalken. Den aktuella MKB:n fokuserar därför på de frågor som kan innebära betydande miljöpåverkan på en övergripande nivå.

### 6.2 TIDSMÄSSIG AVGRÄNSNING

Tidshorisonten för översiktsplanen har satts till år 2040 och bedömningar i MKB görs därför mot samma tidshorisont. Både Nollalternativet och Planalternativet ska jämföras mot samma tidshorisont.

### 6.3 TEMATISK AVGRÄNSNING

Översiktsplaneringen är övergripande och på en strategisk nivå vilket även gäller MKB:n. Flera av miljöfrågorna kommer därför att behandlas mer utförligt inom ramen för andra beslutsprocesser; exempelvis detaljplanläggning enligt PBL eller tillståndsansökningar enligt miljöbalken för t.ex. miljöfarlig verksamhet.

Enligt 6 kap. 2 § miljöbalken avses med miljöeffekter direkta eller indirekta effekter som är positiva eller negativa, som är tillfälliga eller bestående, som är kumulativa eller inte kumulativa och som uppstår på kort, medellång eller lång sikt på:

- befolkning och människors hälsa
- djur- eller växtarter som är skyddade enligt 8 kap. och biologisk mångfald i övrigt
- mark, jord, vatten, luft, klimat, landskap, bebyggelse och kulturmiljö
- hushållningen med mark, vatten och den fysiska miljön i övrigt
- annan hushållning med material, råvaror och energi
- andra delar av miljön.

Avgränsningen avgör vilka miljöeffekter och vilka miljö kvalitetsmål som bedöms vara relevanta att beakta i miljöbedömningen av planen. Enbart miljöeffekter för vilka genomförandet av planen kan anses innebära en betydande miljöpåverkan som ska ingå i miljöbedömningen av planen.

MKB:n för översiktsplanen kommer att fokusera på de miljöaspekter som bedöms kunna innebära en betydande miljöpåverkan:

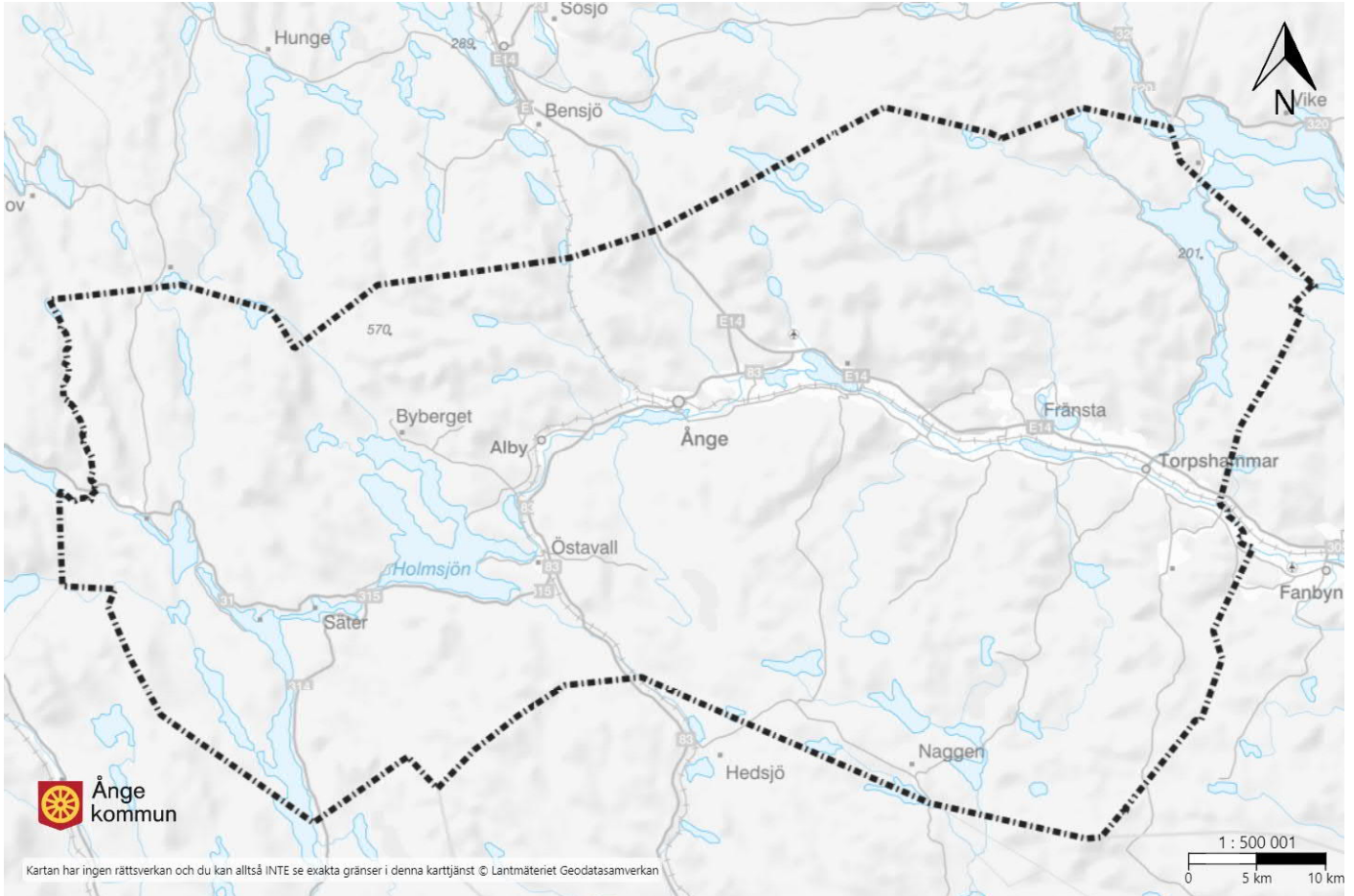
- Kulturmiljö – fornlämningar och kulturmiljöer kan beröras av intrång och påverkas i samband med planering av nya bostadsområden, förtätningar av bebyggelse, etablering av vindkraft samt planering av nya industriområden.
- Landskapsbild – landskapsbilden kan förändras genom intrång och påverkas i samband med planering av nya bostadsområden, förtätningar av bebyggelse, etablering av vindkraft samt planering av nya industriområden.
- Naturmiljö – viktiga och skyddade land- och vattenmiljöer kan beröras av intrång och påverkas i samband med planering av nya bostadsområden, förtätningar av bebyggelse, etablering av vindkraft samt planering av nya industriområden.
- Hälsa – planering av nya bostadsområden, förtätningar av bebyggelse samt planering av nya industriområden kan påverka människor genom utsläpp till luft, mark och vatten samt innebära bullerstörningar.

MKB:n behandlar även planförslagets påverkan på riksintressen, miljömål och miljö kvalitetsnormer.

Även rennärning, rekreation och friluftsliv, landskapsbild och jord- och skogsbruk beskrivs på en övergripande nivå. För dessa intressen bedöms inte planförslaget innebära en betydande miljöpåverkan men effekter som kan uppstå på grund av översiktsplanen är ändå viktiga att belysa. MKB behandlar frågeställningar på en översiktlig nivå motsvarande vad översiktsplanen anger. Det innebär att detaljnivån kan skilja sig åt i olika delar av MKB, eftersom planförslaget ser ut så. Beskrivningen omfattar även konsekvenser som kan behöva studeras närmare i fortsatt detaljplanering.

## 6.4 GEOGRAFISK AVGRÄNSNING

Den geografiska avgränsningen är Ånge kommun, se figur 5. MKB kan dock även omfatta områden utanför kommungränsen beroende på vilken miljöaspekt som studeras, t.ex. vatten och luft. Där avgränsningen omfattar områden utanför kommungränsen anges detta tydligt under berörd aspekt.



Figur 5. Gräns för planområdet.

# 7 STUDERADE OCH RIMLIGA ALTERNATIV

## 7.1 ALTERNATIV LOKALISERING OCH BORTVALDA ALTERNATIV

Enligt miljöbalken 6 kap. 11 § ska en MKB innehålla en identifiering, beskrivning och bedömning av rimliga alternativ med hänsyn till planens eller programmets syfte och geografiska räckvidd.

Översiktsplanen behandlar kommunens vision inom kommunens gränser och genom kommunens översiktliga planeringsinriktning. Därför har i detta skede utvecklingsområden för t.ex. bostäder och industri föreslagits på flera möjliga platser i kommunen. Eventuella bortval görs i ett senare skede av planeringsprocessen.

## 7.2 NOLLALTERNATIVET

Nollalternativet är ett referensalternativ för att bedöma planens förslag på övergripande mark- och vattenanvändning med avseende på miljöeffekter och konsekvenser.



Nollalternativet beskriver miljöns sannolika utveckling inom kommunen om inte Översiktsplan 2040 genomförs d.v.s. den fortsatta planeringen sker utefter gällande Översiktsplan 2004 (reviderad 2008) samt Vindkraft i Ånge kommun, tillägg 2010 och Landsbygdsutveckling i strandnära läge, LIS, tillägg 2013 samt befintliga och pågående detaljplanarbeten

## 7.3 PLANFÖRSLAGET

### 7.3.1 Ånge kommuns planförslag med riktlinjer för hela kommunen

De riktlinjer som beskrivs i detta avsnitt gäller överallt där de är tillämpliga, tillsammans med riktlinjer för den övergripande kategorin av pågående markanvändning samt eventuella lokala riktlinjer för utvecklad markanvändning. Kommunens övergripande riktlinjer beskrivs i översiktsplan 2040 under nedanstående rubriker.

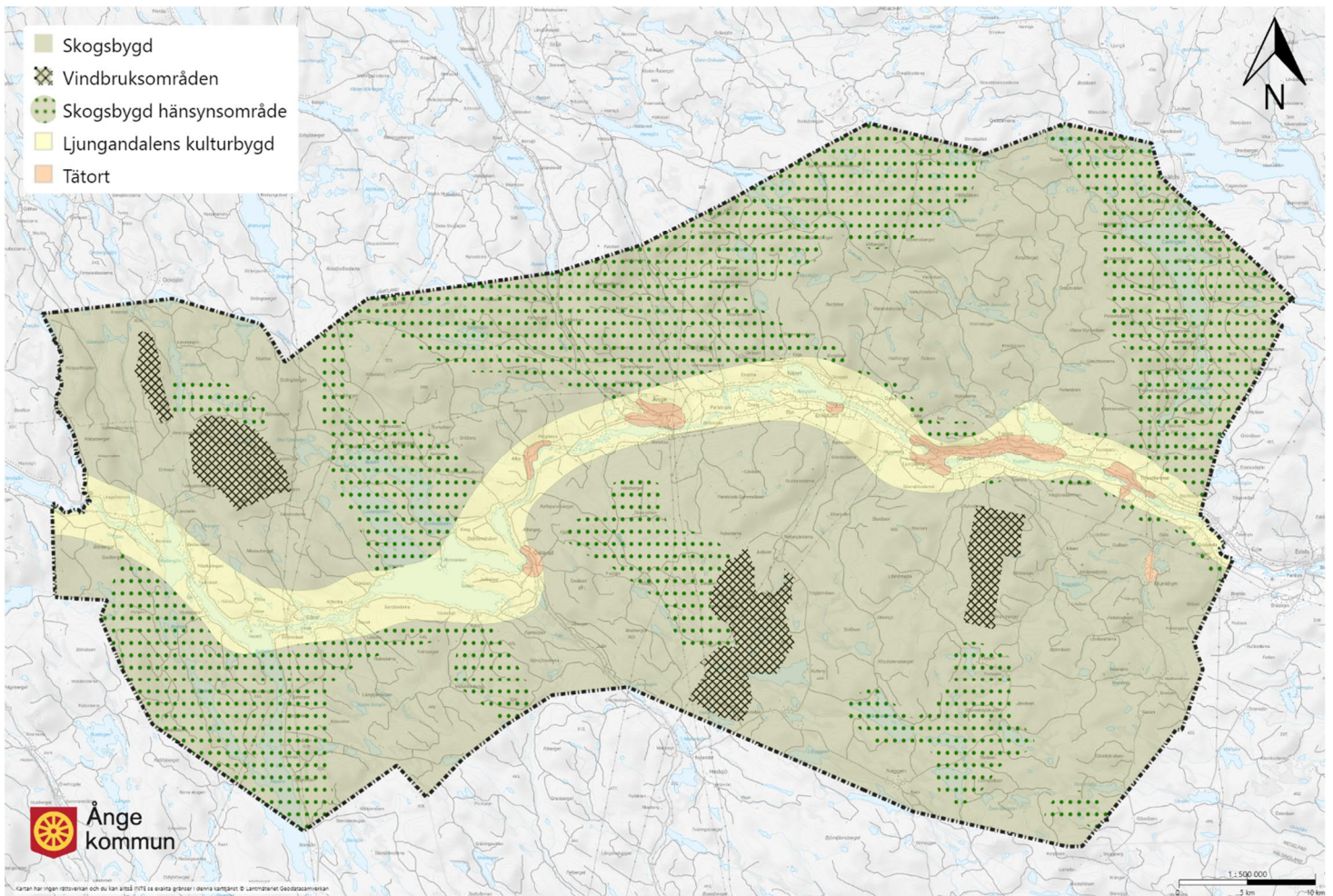
- **Tillväxt och näringsliv.** En god plan- och markberedskap ska eftersträvas för att kunna tillgodose företagsetableringar och bostadsförsörjning i kommunens strategiska lägen. Särskilt gäller detta etableringar som genererar nya arbetstillfällen eller inflyttning till kommunen.
- **Attraktiv och hälsosam livsmiljö.** Behov utifrån jämställdhet, jämlikhet, trygghet, funktionsvariation, integrationsaspekter och barnperspektiv ska beaktas vid all bebyggelseplanering. Det ska finnas möjlighet till ett gott liv i alla kommundelar oavsett kön, ålder, inkomstnivå, kulturell bakgrund etc.
- **Resurshushållning och minskad klimatpåverkan.** Resurshushållning är viktigt både för kommunens ekonomi och för framtida generationer. En god resurshushållning minskar också klimatpåverkan.
- **Tryggt, säkert och klimatanpassat samhälle.** Klimatanpassning är nödvändig och trafiksäkerhet är alltid en viktig aspekt.
- **Ekologisk hållbarhet och rent vatten.** Kommunen ska i planering, tillståndsgivning och verksamhet skydda områden och verksamheter med höga natur- och rekreationsvärden både på land och i vatten och undvika fragmentering av sammanhängande miljöer.

### 7.3.2 Riktlinjerna för övergripande kategorier av mark- och vattenanvändning

Riktlinjerna gäller parallellt med de generella, kommunövergripande riktlinjerna. Huvudinriktningen är till stora delar att utpekad markanvändning ska vara fortsatt pågående inom de delar som inte överlappas av utvecklingsförslag på mer detaljerad nivå. Riktlinjerna för övergripande kategorier av mark- och vattenanvändning beskrivs i översiktsplan 2040 under nedanstående rubriker.

- **Tätort.** I Ånge kommun finns flera tätorter av varierande storlek. De flesta är väl sammankopplade med järnvägsnätet och de större vägstråk som går i öst-västlig riktning genom kommunen. I tätorterna finns bostäder, verksamheter och service med tillhörande gatunät, transportnoder och inslag av torg, grönområden och platser för idrotts- och fritidsaktiviteter.
- **Ljungandalens kulturbygd.** Kring Ljungan och anslutande sjösystem koncentreras både kommunens odlingsbygd, industri och attraktiva boendemiljöer. Här är den mänskliga aktiviteten påtaglig både idag och historiskt. Jordbruksmarken utgör en mindre del av markytan i kommunen men spelar en central roll i att upprätthålla ett öppet kulturlandskap och skapar förutsättningar för delvis självförsörjning. I kulturbygden finns byar och stråk av bebyggelsestruktur intill transportinfrastrukturen, i vissa fall med kulturhistoriska värden. Ljungandalens kulturbygd omger kommunens tätorter som ligger som ett pärlband längs de större infrastrukturstråken. Därför är kulturbygden också viktig för invånarnas närrekreation.

- **Skogsbygd.** Kommunens skogsbygd är djup och vidsträckt. Här rymms skogsbruk, besöksnäring och näringsliv sida vid sida med enstaka bebyggelse. Skogen tar stor plats i Ånge och är en resurs som är viktig att värna och utveckla. Skogsbygden omfattar både storskaliga obebyggda områden långt från kulturbygden och skogsområden i attraktiva sjölandskap där inslaget av bebyggelse och aktiviteter är större. Skogsbruk och vindkraft är de primära näringarna. Marken kan även ses som en resurs för framtida utveckling och etableringar av annat slag. Här finns även platser för friluftsliv, naturturism, jakt och fiske.
- **Skogsbygd hänsyn.** I vissa delar av skogsbygden finns ett större inslag av höga naturvärden eller andra värden som innebär att det är lämpligt att inte bara undvika den specifika skyddade ytan utan även att ta en större hänsyn till området som helhet och undvika större exploateringar. Förekomst av viktiga kulturvärden såsom St Olavsleden har också vägts in i denna avgränsning.
- **Vindbruksområden.** Inom Ånge kommun finns flera stora utbyggda områden med vindkraftverk. Inom dessa områden är vindbruk den dominerande markanvändningen men detta samordnas med aktivt skogsbruk. Områdena används också för jakt, fiske, bärplockning och liknande. Områdena är bullerpåverkade och kan påverkas av ljusstörningar, iskastning med mera från vindkraftverken. Därför är de inte lämpliga för utveckling av boende och aktivt friluftsliv.



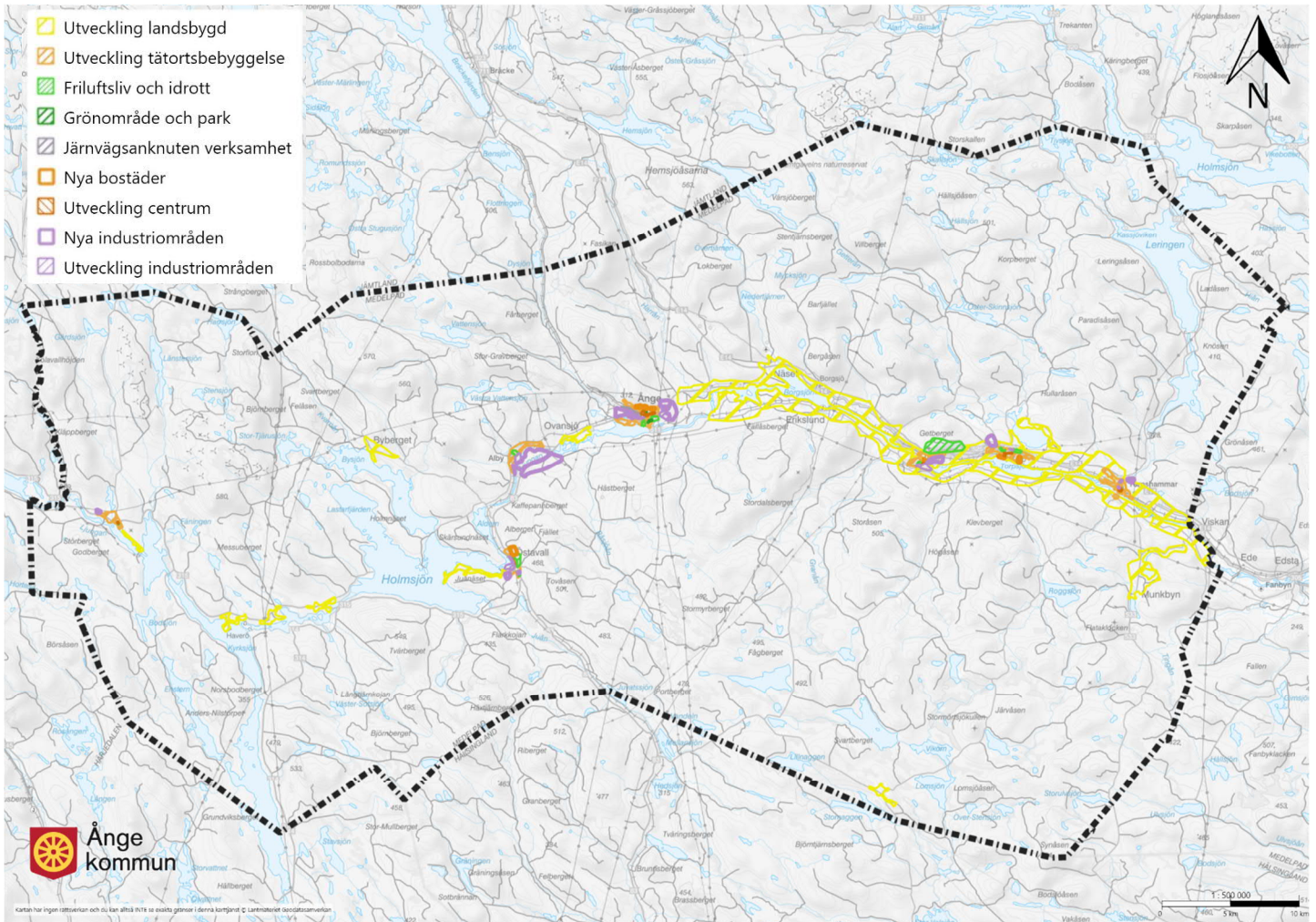
Figur 6. Översiktsskarta som visar övergripande kategorier av mark- och vattenanvändning.

### 7.3.3 Riktlinjerna för planerad utveckling i specifika områden med mark- och vattenanvändning

Riktlinjerna gäller parallellt med de generella, kommunövergripande riktlinjerna och riktlinjerna för övergripande kategorier av mark- och vattenanvändning. Riktlinjerna för planerad utveckling i specifika områden med mark- och vattenanvändning beskrivs i översiktsplan 2040 under nedanstående rubriker.

- **Utveckling tätortsbebyggelse.** Mark- och vattenanvändning med en funktionsblandning av tätortsbebyggelse i form av bostäder, handel, verksamheter, kultur, arbetsplatser och service mm.
- **Utveckling landsbygd.** Mark- och vattenanvändning med en funktionsblandning av småskalig bebyggelse i form av främst bostäder, jordbruk och andra mindre verksamheter. Även handel, service, besöksnäring, anläggningar för kommunikationer, idrott, kultur mm kan förekomma men främst inom utpekade servicepunkter. Utveckling av landsbygden kan ske i hela kommunen men utpekade områden är de där en starkare utveckling kan förväntas. Inom dessa områden finns flera områden som är lämpliga för landsbygdsutveckling i strandnära läge.
- **Nya bostäder.** Markanvändning för ny bostadsbebyggelse i anslutning till befintlig tätort. Här finns inte samma förväntan på funktionsblandning som i den utvecklade tätortsbebyggelsen gällande inslag av service, handel och infrastruktur. Däremot kan det tillkomma en del inslag av besöksnäringens verksamheter, småskalig service och handel.
- **Utveckling centrum.** Markanvändning för kombinationer av handel, service, bostäder, tillfällig vistelse, samlingslokaler, kontor och annan jämförlig verksamhet som ligger centralt eller på annat sätt ska vara lätta att nå.
- **Utveckling industriområden.** Markanvändning för vidareutveckling av produktion, lager, partihandel och annan jämförlig industriverksamhet. Vissa ytor kan i detaljplan vara reglerade till att endast tillåta verksamheter som inte är störande för omgivningen.
- **Nya industriområden.** Markanvändning för nyetablering av produktion, lager, partihandel och annan jämförlig industriverksamhet. Vissa ytor kan i detaljplan vara regleras till att endast tillåta verksamheter som inte är störande för omgivningen.
- **Järnvägsanknuten verksamhet.** Markanvändning för större bangård och tillhörande järnvägsstation med anknytande verksamheter.
- **Grönområde och park.** Mark- och vattenanvändning primärt för rekreation i tätortsnära områden. Vissa ytor kan också användas för angöring, natur, tekniska anläggningar, begravningsplats, besöksanläggningar etc. men det gröna ska vara ett dominerande inslag i området.
- **Friluftsliv och idrott.** Mark- och vattenanvändning för friluftsliv, idrott och rekreation med tillhörande verksamheter i tätortsnära områden som riktar sig till besökare. Här ingår både anläggningar för sport- och idrottsverksamheter samt mer naturnära besöksverksamheter såsom friluftsbad och motionsslingor.





Figur 7. Översiktskarta som visar planerad utveckling i specifika områden med mark- och vattenanvändning.

## 8 METODBESKRIVNING MILJÖBEDÖMNING

### 8.1 METOD FÖR BEDÖMNING

*Påverkan* är den fysiska förändring som projektet orsakar, till exempel att exploateringen tar markareal i anspråk.

*Effekten* är den förändring av miljökvaliteter som uppstår till följd av projektets påverkan, till exempel förändrad landskapsbild. Effekter kan ofta, men inte alltid, beskrivas i kvantitativa termer.

*Konsekvens* är effektens, eller flera effekters, betydelse för olika intressen, såsom människors hälsa och välbefinnande, landskapets kulturhistoriska värden eller den biologiska mångfalden. Konsekvensernas grad av betydelse (hur allvarlig en konsekvens är) kan i vissa fall bedömas med hjälp av olika hjälpmedel och metoder. I många fall redovisas dock konsekvenserna endast i beskrivande termer, till exempel att upplevelsevärdena försämras på grund av en förändrad landskapsbild eller att risken att skadas i olyckor minskar betydligt om en planskild korsning byggs. Ett vanligt arbetssätt är att värdet hos berörda områden vägs samman med effekten av den påverkan som sker.



## 8.2 BEDÖMNINGSGRUNDER

En miljökonsekvensbeskrivning ska enligt kapitel 6 miljöbalken innefatta identifiering, beskrivning och bedömning av de miljöeffekter (miljökonsekvenser) som verksamheten eller åtgärden kan antas medföra. Bedömningen av konsekvenser utgår från den effekt och påverkan på intressen med ett visst värde, men konsekvensbedömningen görs för respektive miljöaspekt som helhet. Matrisen i tabell 1 beskriver hur intressets antagna värde och effekter vägs ihop och hur bedömd konsekvens kan läsas ut.

För respektive miljöaspekt beskrivs bedömningsgrunder under respektive miljöavsnitt under avsnitt 9.

Tabell 1. Beskrivning av metod för bedömning.

Intressets värde eller känslighet	Effekter, förändringens omfattning			
	Stora negativa effekter	Måttlig negativa effekter	Små negativa effekter	Inga eller positiva effekter
Högt värde	Stora negativa konsekvenser	Stora negativa konsekvenser	Måttlig negativ konsekvens	Ingen eller positiv konsekvens
Måttligt värde	Stora negativa konsekvenser	Måttliga negativa konsekvenser	Små negativa konsekvenser	Ingen eller positiv konsekvens
Lågt värde	Måttliga negativa konsekvenser	Små negativa konsekvenser	Små negativa konsekvenser	Ingen eller positiv konsekvens

## 8.3 OSÄKERHETER

Översiktsplanen för Ånge kommun är översiktlig och övergripande och någon detaljerad planering av de olika bebyggelse- eller verksamhetsområdena görs inte.

Bedömningarna i MKB bygger på känt underlag som inhämtats under planeringsprocessen.

I översiktsplanen anges en inriktning för en önskad utveckling men den verkliga utvecklingen kan avvika genom att bara visa delar genomförs samt att idag okända planeringsbehov kan uppstå. Osäkerheten i framtida förändringar och utvecklingar innebär också osäkerheter i de bedömningar som görs.

I senare planeringsprocesser med detaljplaner kommer mer detaljerade miljöbedömningar att kunna göras. Omfattningen av kommande miljöbedömningar är beroende på om betydande miljöpåverkan kan förutsättas eller inte.

Dessutom kommer miljöbedömningar också att göras i samband med tillståndsansökningar och anmälningsärenden som verksamhetsutövare tar fram.

# 9 MILJÖKONSEKVENSER

I de fall kumulativa effekter bedöms uppstå redovisas detta under aktuell miljöaspekt. I detta avsnitt redogörs för miljöförutsättningar, påverkan, effekter och konsekvenser.

Miljöförutsättningar och andra planeringsförutsättningar kan även studeras på Ånge kommuns webbkarta. Kartorna i denna MKB är framtagna genom Ånge kommuns webbkarta.

## 9.1 SKYDDADE OMRÅDEN

Enligt 3 kap 5§ MB ska mark- och vattenområden som har betydelse för rennäringsen så långt möjligt skyddas mot åtgärder som kan påtagligt försvåra rennäringsens bedrivande.

Enligt 3 kap 6§ miljöbalken ska mark- och vattenområden samt fysisk miljö i övrigt som har betydelse från allmän synpunkt på grund av naturvärden eller kulturvärden eller med hänsyn till friluftslivet så långt möjligt skyddas mot åtgärder som kan medföra påtaglig skada på natur- eller kulturmiljön.

Enligt 3 kap 8§ miljöbalken ska mark- och vattenområden som är särskilt lämpliga för anläggningar för industriell produktion, energiproduktion, energidistribution, kommunikationer, vattenförsörjning eller avfallshantering skall så långt möjligt skyddas mot åtgärder som kan påtagligt försvåra tillkomsten eller utnyttjandet av sådana anläggningar.

Natura 2000-områden skyddas enligt 7 kap 27–29§§ MB vilken anger att åtgärder som på ett betydande sätt kan påverka miljön i ett Natura 2000-område kräver tillstånd. Även åtgärder utanför området vilka kan orsaka skada inom området kräver tillstånd. För Natura 2000-områden ska upprättas en bevarandeplan för området vilken beskriver området samt anger hur naturvärden ska värnas på bästa sätt.

### 9.1.1 Förutsättningar

Riksintresse Skyddade vattendrag 4 kap 6§ MB

- Ljungan-mellan Havern och Holmsjön, id 105335
- Gimån uppströms Holmsjön, id 35682

Riksintresse för Friluftsliv, 3 kap 6§ MB

- Haverö Strömmar, FY 03. Område med särskilt goda förutsättningar för berikande upplevelser i natur- och/eller kulturmiljöer. Område med särskilt goda förutsättningar för vattenanknutna friluftaktiviteter.
- Jämtgaveln, FY 12. Område med särskilt goda förutsättningar för berikande upplevelser i natur- och/eller kulturmiljöer. Område med särskilt goda förutsättningar för vattenanknutna friluftaktiviteter.

Riksintresse för Kulturmiljövård, 3 kap 6§ MB

- Ljungans dalgång, Y7a. Älvdalsbygd som i älvens nedre lopp tillhör de äldsta i Norrland med kontinuerlig bosättning från tidig järnålder och en stor mängd fornlämningar.
- Haverö, Y55. Fornlämningssmiljö kring sjösystemen Havern, Kyrksjön och Holmsjön, koncentration av boplatser från stenåldern i typiska strandlägen.
- Borgsjö, Y16. Sockencentrum, en gång viktig anhalt utmed "pilgrimsleden", med lämningar efter Borgsjö skans och en av landskapets rokokokyror av hög klass samt välbevarad 1700-talskyrka och skans från 1600-talet.
- *(Enligt beslut av Riksantikvarieämbetet daterat 2023-06-01 bedöms inte Boltjärn, Y15, längre som ett riksintresse för kulturmiljövården och behandlas inte vidare i denna MKB.)*

Riksintresse för naturvård, 3 kap 6§ MB

- Norra Borgsjös rikområde, NRO22008. Kalkrikt område med ett stort antal rikkärr och extremrikkärr innehållande ett flertal exklusiva växter.
- Helvetesbrännan med Vattenån-Dysjöån, NRO22080. Dysjöån-Vattenån är vattensystem med liten mänsklig påverkan. Här finns utter och flodpärlmussla som tillhör de värdefullaste i Sverige.

- Parteboda, NRO22067. Mäktigt tappningsdelta med tydliga strandlinjer i nivå med HK och flera större kanjonbildningar.
- Stormyran-lokmyran, NRO22060. Ett representativt myrkomplex innehållande bl.a. stora områden med välutvecklade strängflarkkärr och botaniska värden.
- Naggen, NRO22037. Skogsby med representativt odlingslandskap med inslag av hackslåttängar och öppen hagmark.
- Julåsenängen, NRO22035. Gård i Julåsen med representativa ängsmarker som utgörs av hackslått i breda zoner kring och mellan lägdorna.
- Jämtgaveln, NRO22079. Jämtgavelns värden utgörs av ett mycket stort mosaikartat naturskogsområde som i mycket begränsad omfattning påverkats av människan. I området förekommer flodpärlmussla.
- Gammelbodarna, NRO22061. Gård med representativt äldre odlingslandskap av sällsynt slag, omfattande steniga välhävdade hackslåttängar och mellanliggande åkrar.
- Rankleven, NRO22003. Rankleven är ett av länets värdefullaste syd- och nordväxtberg med ett stort antal sällsynta växter, granskog och värden för landskapsbildssynpunkt.
- Spångmyran-Röjtjärnsmyran, NRO22018. Ett stort myrområde med ett flertal hydrotopografiska myrtyper, allt ifrån fattiga mossar till rikkärr. Området är även ornitologiskt värdefullt.
- Stormyrskogen, NRO22005. Stormyrskogen är ett mosaikartat naturskogsområde som i stort varit opåverkat under de senaste 70-80 åren, 100-130-årig granskog dominerar.
- Haverö Strömmar, NRO22052. Älvsträckan utgör en av de få återstående outbyggda älvforssträckorna i länet. Här finns uter och en artrik och ovanlig botanisk sammansättning.

Riksintresse Natura 2000, EU-nätverk, 4 kap 1, 8 §§ MB

- Jämtgaveln, SE0710033, är ett av mellersta Norrlands största urskogsartade områden.
- Helvetesbrännan (södra), SE0710155, är ett stort väglöst naturskogsreservat. Området är otillgängligt med starkt kuperad terräng och bitvis mycket block.
- Stormyran-Lommyran, SE0710175, är en obruten skogmyrmosaik som ligger i södra Borgsjö. Skogen i området är till största del naturligt uppkommen efter brand.
- Spångmyran-Röjtjärnsmyran, SE0710197. Området är representativt för regionen med en blandning av myrar, många fastmarksholmar och tjärnar.
- Stormyrskogen, SE0710008. Det kuperade området uppvisar ett flertal tjärnar, myrar och skogspartier. Det finns urskogsartad skog och ett flertal träd med en ålder av 200 år.
- Björntjärn, SE0710021. Norra delen av reservatet består av en mycket gammal, 200 -250-årig, granskog med inslag av äldre tallar i åldern 250–300 år.
- Svartjärnsåsen, SE0710108, är ett naturskogsområde som gränsar mot Jämtland.
- Vattenån, SE0710176, är ett vattensystem med liten mänsklig påverkan (naturvatten). Rinner från Vattensjön och flyter samman med Dysjön. Vattendraget hyser flodpärlmussla.
- Maljan, SE0710173, är ett vattensystem med liten mänsklig påverkan (naturvatten). Rinner från Malsjön genom Ytertjärnen och mynnar slutligen i Holmsjön. Vattendraget hyser flodpärlmussla.
- Juån, SE0710172, är ett vattensystem med liten mänsklig påverkan (naturvatten). Vattendraget hyser ett reproducerande bestånd av flodpärlmussla.

- Rankleven, SE0710019. Det drygt 350 m höga berget Rankleven har branta och imponerande stup och en mycket artrik flora (alpin och sydlig flora).
- Granbodåsen, SE0710157, är en typisk lidfäbod, belägen i en sydostsluttning på ca 360 meters höjd över havet. Berggrunden i området är framför allt gnejsgraniter men ett diabasområde finns strax i väster.
- Kullbäcken-Markbäcken, SE0710174, ligger i det kalkpåverkade Borgsjöområdet som är känt för sina kalkrika skogar med höga botaniska värden, bl.a. finns riklig förekomst orkidéer.
- Bodåsen, SE0710171. Bodåsen är en kalk- och örtrik granskog på fast mark, typisk för regionen och Borgsjö socken med höga botaniska värden bl.a. ett stort antal orkidéer i området.
- Ensillre kalkbarrskog, SE0710156, ligger i Borgsjö socken centralt inom det så kallade Borgsjö rikkärrsområde med rik förekomst av sällsynta och hotade kärleväxter och marksvampar.
- Ensillrebodarna, SE0710212, skogen består av örtrik granskog med inslag av rikkärr. Området ligger ca 100 m öster om naturreservatet Ensillre kalkbarrskog.
- Gammelbodarna, SE0710159, är ett småbruk som ligger några kilometer norr om byn Tälje i Borgsjö socken.
- Nyänget, SE0710214. Området består av en kalkrik sidvallsäng. Genom området rinner den lilla Råabäcken och i anslutning till bäcken finns en av länets rikaste förekomster av majviva.

Riksintresse för rennäring, 3 kap, 5§ MB

- Kärnområde, Gråsjön, Jovnevaerie sameby. Område mellan E14, kommungränsen Östersund och Skallsjön.
- Kärnområde, Sidsjö, Jovnevaerie sameby. Område mellan kommungränsen Östersund och Helvetesbrännans naturreservat.

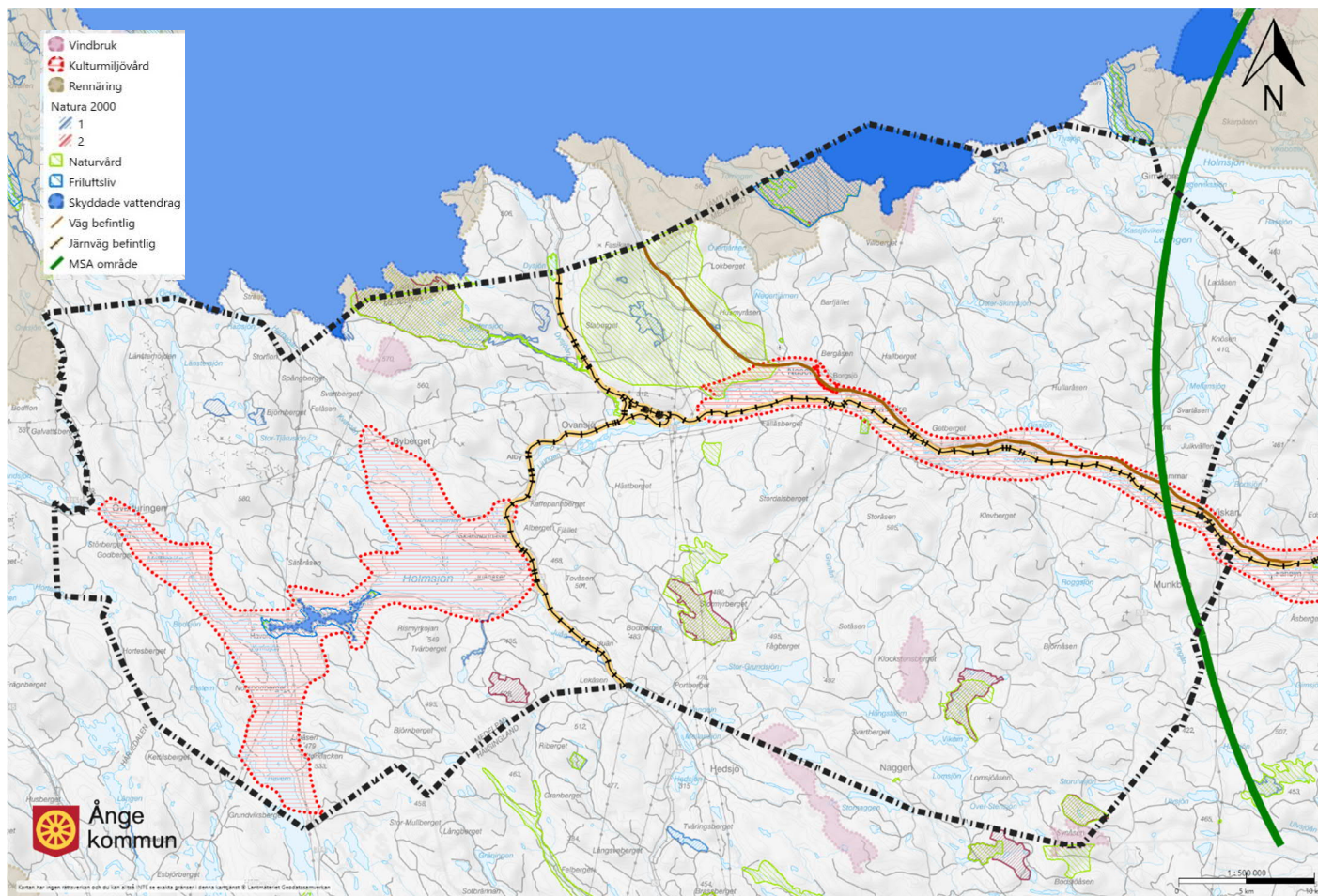
Riksintressen för kommunikationer, 3 kap 8§ MB

- Sundsvall Timrå flygplats, 48. Ånge kommuns östra del berörs av MSA ytor (hindernfrihet i höjd).
- Ånge terminal (befintlig), 32. En viktig tågbildningsplats.
- Ånge station, RUB0201.
- Erikslund station, RUB0244.
- Ljungaverk linjeplats, RUB1221.
- Fränsta station, RUB0243.
- Torpshammar station, RUB0242.
- Norra Stambanan, Ånge – Bräcke, TEN-T nätet (The Trans-European Transport Network).
- Norra Stambanan, Ramsjö – Ånge, TEN-T nätet.
- Mittbanan, Ånge - Sundsvall, TEN-T nätet och NECL (North East Cargo Link).
- Ånge, Ånge. Norra stambanan, TEN-T nätet, strategiska godsnätet, NECL.
- Väg E14, TEN-T, mellan Sundsvall och norska gränsen.
- Väg 83 är av särskild betydelse för regional eller interregional trafik och viktigt stråk för arbetspendling Kilafors-Ljusdal och godstransporter.
- Väg 315 är av särskild betydelse för regional eller interregional trafik. Viktigt stråk för turismen mellan norrlandskusten och fjällen



## Riksintressen för vindbruk 3 kap 8§ MB

- Nordväst i kommunen, Koberget-Kölavallen, 115.
- Nordöst i kommunen, Styggberget-Tvåtjärnberget-Tullporten, 113.
- Nordöst i kommunen, på kommungränsen till Bräcke, Stormyran-Kilberget, 111.
- Sydost i kommunen, mot kommungränsen till Ljusdal, Gubbaberget och Brännberget, 123.
- Sydöstra delen av kommunen, Storåsen-Vallberget- Klockstensberget-Herråsen, 119.
- Kommunens sydöstra hörn, Synåsen, 122.



Figur 8. Översiktskarta som visar riksintressen i Ånge kommun.

## Naturreservat

- |   |                                   |
|---|-----------------------------------|
| • Björntjärnsskogen, även Natura 2000     | • Dysjöberget                     |
| • Ensillre kalkbarrskog, även Natura 2000 | • Felåsen                         |
| • Flistersjöskogen                        | • Floberget                       |
| • Fårberget, även Natura 2000             | • Gammelbodarna, även Natura 2000 |
| • Granbodåsen, även Natura 2000           | • Halmmyran                       |
| • Harrån                                  | • Haverö strömmar                 |

- Helvetesbrännan, även Natura 2000
- Jämtgaveln, även Natura 2000
- Kullarna-Häxtjärn, även Natura 2000
- Leringsåsen
- Lill-Oxsjöskogen, även Natura 2000
- Myckelåsen
- Rörmyrberget
- Storklacken
- Stormyrskogen, även Natura 2000
- Vattenån, även Natura 2000
- Östra Göransåsen
- Holänningskogen
- Karlsborgsberget
- Kullbäcken-Markbäcken, även Natura 2000
- Lill-Gravberget
- Maljan, även Natura 2000
- Rankleven, även Natura 2000
- Stensjöskogarna, även Natura 2000
- Stormyran-Lommyran, även Natura 2000
- Svarttjärnsåsen, även Natura 2000
- Västra Göransåsen

#### Strandskydd

I hela kommunen omfattas sjöarna och vattendragen av strandskyddsbestämmelser enligt 7 kap. 13–18 §§ MB.

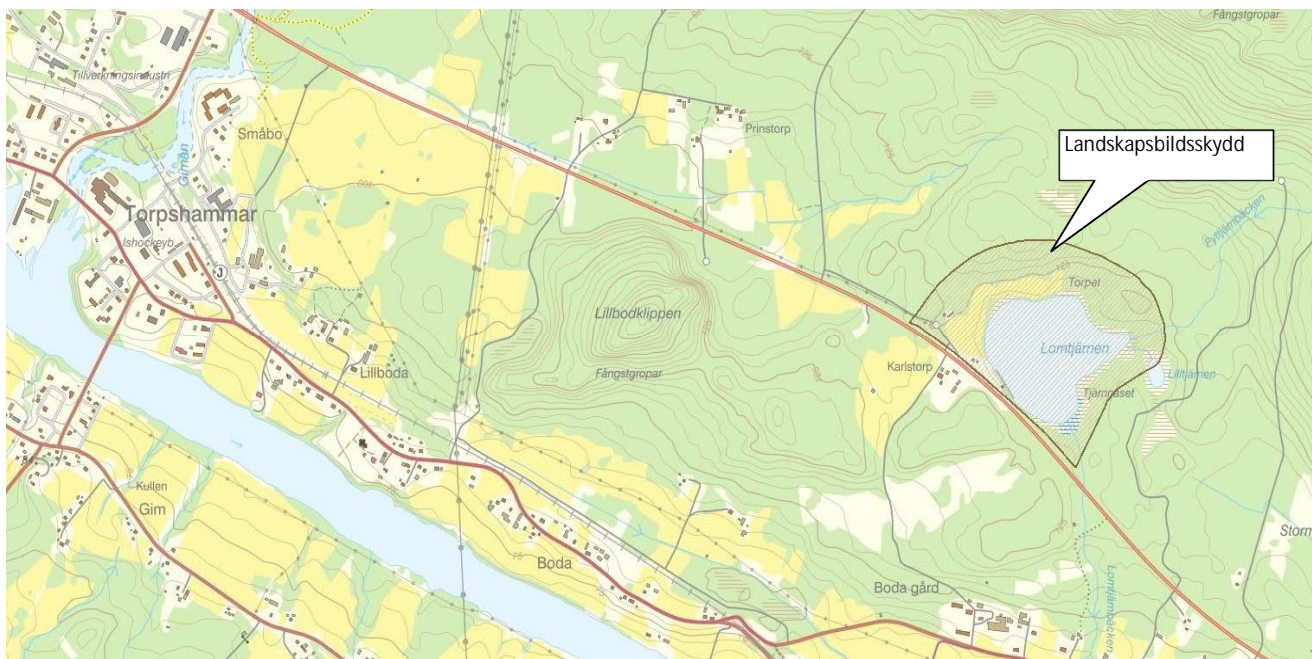
I gällande översiktsplan finns så kallade LIS-områden (landsbygdsutveckling i strandskyddade lägen) som fortsatt gäller och kommer hanteras i senare översyner och ändringar av översiktsplanen.

#### Biotopskyddsområde

Det finns ca 35 biotopskyddsområden som är skyddade enligt 7 kap. 11 § MB, se karta i figur 12.

#### Landskapsbildsskydd

Lomtjärn öster om Torpshammar omfattas av landskapsbildsskydd (NVR-id 2040932) enligt äldre lagstiftning (19 § naturvårdslagen) men är fortsatt gällande.



Figur 9. Översiktskarta som visar område med landskapsbildsskydd, Lomtjärn.



### 9.1.2 Bedömningsgrunder

En positiv effekt bedöms om planens genomförande förstärker det skyddade områdets värden. En obetydlig effekt bedöms om ingen påverkan sker på förutsättningar och värden. En liten negativ effekt innebär en mindre indirekt negativ påverkan på värden som ger en mindre försämring förutsättningar och till liten del försvagar dess värden men inte innebär påtaglig skada. En måttligt negativ effekt innebär en direkt eller indirekt negativ påverkan vilken medför en negativ påverkan vilket ger en viss försämring av dess värden, påtaglig skada är trolig. En stor negativ effekt innebär en direkt negativ påverkan på förutsättningar vilket tydligt försämrar värden och innebär påtaglig skada.

### 9.1.3 Planförslagets konsekvenser

Natura 2000

Planförslagets utvecklingsområden för landsbygd angränsar till Ranklevens Natura 2000-område och även Nyängets Natura 2000-område. Intrång i eller indirekt påverkan kan inte uteslutas men bedöms kunna hanteras genom mer ingående studier och hänsynstagande i samband med detaljplanering. I Nyängets Natura 2000-område är det särskilt viktigt att hänsyn tas till Råabäcken och sidvallsängen. Sammantaget bedöms inte planförslaget medföra några negativa effekter eller konsekvenser på Natura 2000-områdets bevarandemål eller naturtyper.

Genom utpekande av hänsynsområden för skogsbygden kommer kommunens Natura 2000-områden generellt att stärkas eftersom intrång och skogsbruk ska ske hållbart och med hänsyn till de värden som finns.

Riksintresse för rennäringen

Planförslagets utvecklingsområden gör inga intrång på riksintresseområden för rennäringen.

Genom utpekande av hänsynsområden för skogsbygden kommer även riksintresseområdena för rennäringen på sikt att stärkas eftersom intrång och skogsbruk ska ske hållbart och med hänsyn till de värden som finns.

Riksintresseområden för rennäring och vindbruk överlappar delvis varandra och kan utgöra en konflikt. Kommunen anser dock att riksintressen för rennäring bör väga tyngre än riksintresset för vindbruk i dessa områden.

Riksintresse för naturvård

Planförslagets utvecklingsområden bedöms inte göra intrång i riksintresseområden för naturvård.

Områden för utveckling av landsbygd ligger dock i direkt anslutning till riksintressets Haverö Strömmar vars värden är kopplade till den outbyggda älvsträckan vilket gör den till en unik biotop men bedöms inte negativt påverka bevarandevärdena. Utveckling av landsbygdsområden sker med hänsyn till bl.a. värden för natur och friluftsliv.

Område med pågående vindkraftverksamhet öster om Östvall ligger i direkt anslutning till riksintresset Stormyran-Lokmyran varför det är viktigt att områdets hydrologi skyddas mot bl.a. dränering och annan påverkan.

Genom utpekande av hänsynsområden för skogsbygden kommer även riksintresseområdena för naturvård på sikt att stärkas eftersom intrång och skogsbruk ska ske hållbart och med hänsyn till de värden som finns. Påtaglig skada på riksintresset bedöms inte uppstå.

Riksintresse skyddade vattendrag

Områden för utveckling av landsbygd ligger i direkt anslutning till riksintresset Ljungan-mellan Havern och Holmsjö. All utveckling av områden sker med hänsyn till de värden som finns. Påtaglig skada bedöms inte uppstå.

#### Riksintresse för kulturmiljövården

Industrietableringar och vidareutveckling av industrier i Ljungaverk samt Torpshammar, samt friluftslivs- och idrottsutveckling i den västra delen av Ljungaverk sker inom riksintresseområde Ljungans dalgång. Kommunens utgångspunkt för den moderna industriutvecklingen med koppling till energin från vind och vatten är att den kan ses som en vidareutveckling på de värden som riksintresset värnar. Föreslaget industriområde söder om Ljungaverks station innebär dock att S:t Olavsleden kan behöva dras i ny sträckning vilket har en liten negativ påverkan värdena. Planerad bostadsutvecklingen inom riksintresset behöver ske med hänsyn till landskap och jordbruksmark. Sammantaget bedöms planförslaget inte innebära påtaglig skada på riksintresset Ljungans dalgång.

Området för Haverö riksintresse är rikt på fornlämningar med koppling till strandbundna inlandsboplatser, järnframställningsplatser och fångstgropar. Fornlämningssmiljöer finns särskilt kring sjösystemen Havern, Kyrksjön och Holmsjön med en koncentration av boplatser från stenåldern i typiska strandlägen.

I samband med utveckling av befintliga industriområden, nya industriområden samt utveckling av tätortsbebyggelse i Östavall kan det finnas risk för negativ påverkan på uttrycket för riksintresset. Även vid förtätning av bebyggelsemiljöer, utveckling av centrum, befintliga industriområden, nya industriområden samt områden för friluftsliv och idrott i Överturingen kan finnas risk för negativ påverkan på uttrycket för riksintresset. Om områdena detaljplanläggs med hänsyn till kulturmiljövärdena bedöms riksintresset inte påtagligt skadas.

#### Riksintresse för friluftsliv och rörligt friluftsliv

Inga utpekade riksintresseområden för friluftsliv berörs av planförslaget.

Genom utpekande av hänsynsområden för skogsbygden kommer även riksintresseområdena för friluftsliv och rekreation på sikt att stärkas eftersom intrång och skogsbruk ska ske hållbart och med hänsyn till de värden som finns. Påtaglig skada på riksintresset bedöms inte uppstå.

#### Riksintresse för kommunikation

Riksintressen för kommunikation bedöms förstärkas genom planerad utveckling i kommunen både i form av ökad befolkning men även behovet av goda kommunikationer för näringsliv och industri. Även satsningar på järnvägsanknuten verksamhet i Ånge är positivt för riksintresse för kommunikationer. Påtaglig skada på riksintresset bedöms inte uppstå.

#### Riksintressen för vindbruk

Riksintresseområdena för vindbruk påverkas inte negativt av planerade utvecklingsområden. Påtaglig skada på riksintresset bedöms inte uppstå.

Några av de riksintresseområden för vindbruk som finns är i konflikt med höga natur- och kulturmiljövården samt rennäringsintressen. Kommunen anser att riksintresseområden för vindbruk bör ses över så att dessa blir bättre anpassade till de värden som finns.

#### Naturresevat

Samtliga utvecklingsområden är lokaliserade med hänsyn till de befintliga naturresevat. Område för utveckling av landsbygden angränsar till Ranklevens naturresevat (även Natura 2000) samt till naturresevat Haverö strömmar.

Genom utpekande av hänsynsområden för skogsbygden kommer naturresevat på sikt att stärkas eftersom intrång och skogsbruk ska ske hållbart och med hänsyn till de värden som finns.

#### Biotopskydd

Inga områden med fastställda biotopskydd berörs direkt av planförslagets utvecklingsområden.

I Ånge finns ett biotopskyddat område (2002:6) som ligger nära men inte berörs av planförslagets område för utveckling friluftsliv och idrott samt område för utveckling av industriområden. Området ligger idag



mellan järnväg, befintligt industriområde, Ånge idrottsplats samt Ånge Värmeverk. Vid fortsatt arbete med planläggning och utveckling av planförslagets områden är det viktigt att hänsyn tas så att avverkningar, dikningar och andra markarbeten inte påverkar de hydrologiska förutsättningarna och avrinningen ner mot Lillströmmen. Om skada på biotopskyddsområdet bedöms kunna uppstå måste dispens för detta sökas.

I anslutning till Hjätansbäcken i Hjältan finns ett biotopskyddsområde (1995:77) som berörs av planförslagets område utveckling av landsbygden. Påverkan på biotopskyddsområde bedöms inte uppstå eftersom anpassningar och hänsyn till områdets förutsättningar kommer att ske vid fortsatt planering.

Genom utpekande av hänsynsområden för skogsbygden kommer även biotopskydd på sikt att stärkas eftersom intrång och skogsbruk ska ske hållbart och med hänsyn till de värden som finns. Särskilt gäller detta biotopskyddade områden vid Bysjön och Byberget. Vid behov kommer dispens för intrång i biotopskyddade områden att i erforderlig omfattning sökas i senare planeringsskeden.

Strandskydd

Strandskyddsbestämmelser efterlevs och dispens söks i senare planeringsskeden där så erfordras. Den redan gällande LIS-planen (landsbygdsutveckling i strandskyddade lägen) fortsätter att gälla och underlättar för undantag från strandskyddsbestämmelserna.

#### 9.1.4 Nollalternativets konsekvenser

I nollalternativet bedöms ingen ytterligare påverkan ske på skyddade områden. Pågående planering pågår med hänsyn till de förutsättningar som finns i kommunen. Det är dock viktigt att fortsatt hänsyn tas till skyddade områden vid pågående detaljplanering och etablering av verksamheter, särskilt vindkraft.

Riksintresseområden för rennärning och vindbruk överlappar delvis varandra och kan utgöra en konflikt.

Nollalternativet bedöms inte innebära påtaglig skada på riksintressen.

## 9.2 KULTURMILJÖ

### 9.2.1 Förutsättningar

Kommunikationsvägen Ljungan och Ljungandalen har varit avgörande i utvecklingen av bygden. De första människorna som under förhistorisk tid sökte sig till Ljungandalen efter inlandsisens avsmältning tillhörde jägar- och samlarsamhällen. De sökte sig hit tack vare tillgången på jakt, fiske och vatten. Det var framför allt vattenvägarna som utnyttjades när man förflyttade sig i landskapet. Lämningarna efter dessa tidiga invånare finns i huvudsak invid den dåvarande kusten samt längs med sjöar och vattendrag, t.ex. Holmsjön där man funnit spår efter stenåldersboplatser.

Fram till freden i Brömsebro år 1645 gick gränsen mellan Sverige och Norge ungefär i höjd med Borgsjö där Borgsjö skans fanns fram till år 1679.

Inom kommunen finns det spår av så kallade finnmarksbyar. Här levde finska, savolaxiska, nybyggare i slutet av 1500-talet och i början på 1600-talet. De utförde så kallat svedjebbruk då man brände skog för att sedan odla i askan vilket gav bättre skördar. Finnmarksbyarna uppstod i obebyggda moränområden och idag finns spår av dessa finnmarksbyar kvar i form av små utspridda byar i glesbebyggd skog.

Under historisk tid har Ljungan haft stor betydelse för transporter från inlandet ut till städer och handelsplatser vid kusten.

I Västernorrlands län började enkla bykraftverk byggas redan vid slutet av 1800-talet och början av 1900-talet och har fortsatt sedan dess. Längs Ljungan finns flertalet kraftverk. Vid anläggandet av kraftverken påverkades landskapet kraftigt med uppdämda åfåror på ena sidan av dammvallen, och nästan torrlagda åfåror på nedsidan dammen. Flotningen av timmer försvårades eller omöjliggjordes och flyttades i stället till järnväg eller väg. Även fisket påverkades negativt, särskilt för vandrande fisk.

Järnvägen kom till Ånge år 1878 och placerades längs med Ljungans norra strand i öst-västlig riktning. Ånge är idag centralorten i kommunen och är en viktig knutpunkt för Sveriges järnvägstrafik.

### **Riksintressen**

För riksintressen för kulturmiljövård se avsnitt 9.1 *Skyddade områden*.

### **Byggnadsminnen**

Ånge har två byggnadsminnen som är skyddade med skyddsföreskrifter enligt Kulturmiljölagen 3 kap. Tillstånd krävs från Länsstyrelsen vid restaurering och förändring. Byggnadsminnen klassas som "särskild värdefull" enligt plan och bygglagen och skyddas även av PBL 8 kap §§ 13,14 och 17.

- Jordbruksbyn Ö består av åtta byggnader. Sex byggnader ligger söder om den gamla byavägen mellan Borgsjö och Fränsta och två norr om densamma. Det finns också en vagnbod och ett stolphärbre som tillhörde den gamla gården, vars mangårdsbyggnad och bryggstuga revs omkring 1900.
- Vikbron är 133 meter lång och en av de längsta och äldsta bevarade träbroarna i landet. Både fundament och överbyggnad är byggda i trä. Bron ett märkligt landmärke i det natursköna odlingslandskapet som utmärker Ljungans dalgång.

### **Kyrkliga kulturminnen**

Kyrkliga kulturminnen är skyddade enligt bestämmelser i Kulturmiljölagen kap 4. Tillstånd krävs av Länsstyrelsen i Västernorrland vid ändringar .

Inom Ånge kommun finns 6 kyrkor: Borgsjö kyrka, Ånge kyrka, Alby kyrka, Haverö kyrka, Torps kyrka och Torpsammars kyrka.

### **Fornlämningar**

Fornlämningar skyddas av Kulturmiljölagen kap 2 och omfattas av särskilda skyddsföreskrifter. Tillstånd krävs av Länsstyrelsen i Västernorrland vid åtgärder eller förändring.

Enligt Riksantikvarieämbetets Fornsök finns det över 750 fornlämningar och ca 150 möjliga fornlämningar i Ånge kommun, t.ex. fångstgropar, fångstgropsystem, boplatser, gravar och järnframställningsplatser. Det finns även två hällmålningar en i Hångstaörn och en på Getberget.

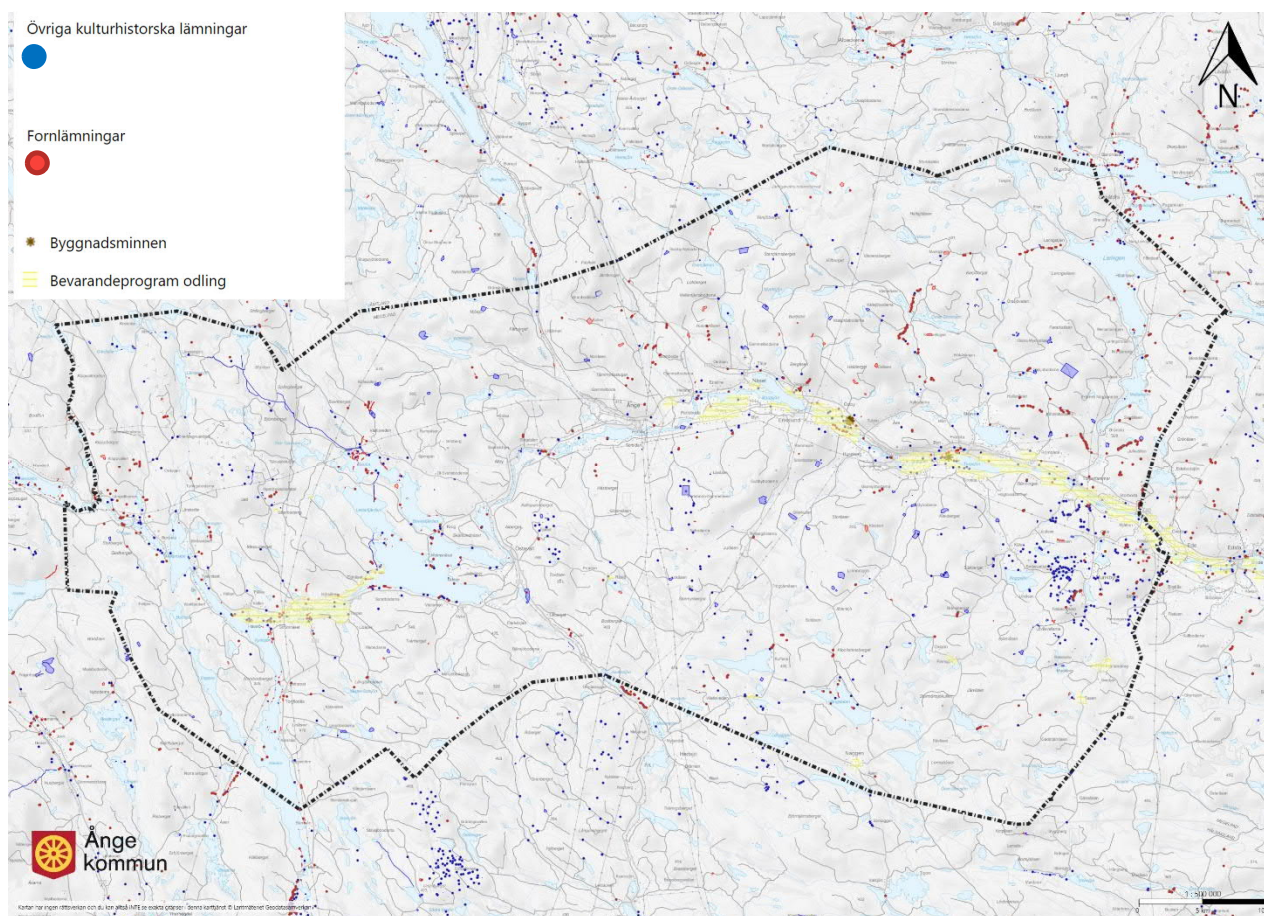
Flertalet av fornlämningarna ligger i Ljungandalen och inom riksintresseområde för kulturmiljövård.

### **Övriga kulturhistoriska lämningar**

En övrig kulturhistorisk lämning är spår efter mänsklig verksamhet som tillkommit under och efter år 1850.

Dessa lämningar omfattas inte av skydd enligt i 2 kap i kulturmiljölagen (1988:950) men ingår i det som sägs inledningsvis i kulturmiljölagen "Ansvaret för kulturmiljön delas av alla. Såväl enskilda som myndigheter ska visa hänsyn och aktsamhet mot kulturmiljön. Den som planerar eller utför ett arbete ska se till att skador på kulturmiljön undviks eller begränsas."

Enligt Riksantikvarieämbetets Fornsök finns det inom Ånge kommun över 700 övriga kulturhistoriska lämningar, t.ex. lämningar efter skogsbruk och flottning, tjärdalar, kolbottnar och kolarkojor, torp, fåbodar, såg- och kvarnlämningar, vägmärken och milstenar. Flertalet av de övriga kulturhistoriska lämningarna ligger i Ljungandalen och inom riksintresseområde för kulturmiljövård.



Figur 10. Översiktskarta som visar kulturmiljöintressen.

### 9.2.2 Bedömningsgrunder

En positiv effekt bedöms om planens genomförande förstärker värden för kulturmiljön. En obetydlig effekt bedöms om ingen påverkan sker på förutsättningar och värden. En liten negativ effekt innebär en mindre indirekt negativ påverkan på värden som ger en mindre försämring förutsättningar och till liten del försvagar dess värden. En måttligt negativ effekt innebär en direkt eller indirekt negativ påverkan vilken medför en negativ påverkan vilket ger en viss försämring av dess värden. En stor negativ effekt innebär en direkt negativ påverkan på förutsättningar vilket tydligt försämrar värden.

### 9.2.3 Planförslagets konsekvenser

Planförslagets utvecklingsområden inom Ljungandalen kommer att beröra kända fornlämningar och övriga kulturhistoriska lämningar i olika omfattning:

- Överturingen. Utveckling av tätortsområde berör fornlämning L1936:7626 samt övriga kulturhistoriska lämningar, L1936:7167, L1936:8248, L1936:7559, L1936:8924, L1936:7396, L1936:7396 och L1936:7380.
- Östavall. Utveckling av industriområden angränsar till fornlämning L1936:9065.
- Alby. Utveckling av tätortsbebyggelse berör övriga kulturhistoriska lämningar L1936:3213 och L1936:3160. Område för utveckling av industri berör övrig kulturhistorisk lämning L1936:3214.
- Ånge. Utveckling av tätortsområde berör övrig kulturhistorisk lämning L1936:5728. Område för utveckling industri berör övrig kulturhistorisk lämning L1936:3007.

- Ljungaverk. Utveckling av tätortsbebyggelse berör övrig kulturhistorisk lämning L1935:7421. Utveckling centrum ligger nära men berör inte direkt fornlämningarna : L1935:7919, L1935:7315 och L1935:7249. Område för nytt industriområde berör övrig kulturhistorisk lämning L1935:7644. Område för friluftsliv och idrott berör övrig kulturhistorisk lämning L1935:7418.
- Fränsta. Utveckling av tätortsområde berör fornlämningar L1935:6399, L1935:6470, L1935:6239, L1935:6920 och L1935:6312 samt övriga kulturhistoriska lämningar L1935:6919, L1935:6313, L1935:6848, L1935:6227 och L1935:7841.
- Torpshammar. Utveckling av tätortsområde berör övriga kulturhistoriska lämningar L1935:8159, L1934:2742, L1935:8394 och L1935:8398. Utveckling av industriområden berör övrig kulturhistorisk lämning L1934:2742.

I det här tidiga skedet är det svårt att bedöma hur planförslagets utvecklingsområden kan påverka lämningarna och risk för eventuella skador. Områdena är ännu inte planerade i detalj och det finns stora möjligheter till anpassningar och skydd för de berörda lämningarna. Anläggande av vindkraft kan innebära negativ påverkan på kulturmiljöer, eftersom vindkraftverken är synliga på långt håll och även gör stora ingrepp i skogslandskapet.

Planförslagets utpekade områden för utveckling av landsbygd kommer också att beröra fornlämningar och övriga kulturhistoriska lämningar. Planförslaget anger dock att de utpekade ytorna inte är utredda i detalj och anpassningar och hänsyn kommer att behöva göras i kommande planläggning eller bygglovsärenden. Därför bedöms risken för negativ påverkan och skador som liten.

Planförslagets utvecklingsområden berör följande riksintressen:

- Riksintresse Haverö. I Överturingen berörs riksintresset av områden för utveckling av landsbygd, nya industriområden, utveckling av industriområden, utveckling av centrum, område för grönområde och park samt områden för utveckling av landsbygd. I Haverö, Säter och Kölsillre berörs riksintresset av områden för utveckling av landsbygd.
- Riksintresse Ljungans dalgång. I Ljungaverk berörs riksintresset av områden för utveckling av landsbygd, nya industriområden, utveckling av industriområden, utveckling av tätortsbebyggelse, nya bostäder och utveckling av centrum samt område för grönområde och park. I Fränsta berörs riksintresset av utveckling av industriområden, utveckling av tätortsbebyggelse, nya bostäder, utveckling av centrum samt område för grönområde och park. I Torpshammar berörs riksintresset av nya industriområden, utveckling av industriområden, utveckling av tätortsbebyggelse, utveckling av centrum samt område för grönområde och park

All planering förutsätts ske med hänsyn till utpekade värden i riksintresseområdena varför påtaglig skada inte bedöms uppstå. Utpekade byggnadsminnen ligger inom område för utveckling av landsbygd men kommer inte att påverkas.

Sammantaget bedöms konsekvenserna för kulturmiljö som små negativa.

#### 9.2.4 Nollalternativets konsekvenser

Befintlig markanvändning i Nollalternativet berör flertalet fornlämningar och övriga kulturhistoriska lämningar.

Särskilt att uppmärksamma är de befintliga vindbruksområdena sammantaget berör ett 15-tal kända fornlämningar och möjliga fornlämningar samt ett 50-tal kända övriga kulturhistoriska lämningar. Dessa områden har genomgått olika tillståndsprocesser och påverkan på fornlämningar och övriga kulturhistoriska lämningar har därmed redan behandlats i de processerna. Dessutom berör 15 st föreslagna vindbruksområdena i kommunens tillägg till befintlig översiktsplan sammanlagt ett 20-tal fornlämningar och möjliga fornlämningar samt ett 40-tal övriga kulturhistoriska lämningar.



Inget av de befintliga vindbruksområdena eller föreslagna vindbruksområden berör riksintresse för kulturmiljövård. Kommunens värdefulla kulturmiljöer kommer fortsatt att vårdas och tas hänsyn till. Sammantaget bedöms konsekvenserna för kulturmiljö som små till måttligt negativa.

## 9.3 LANDSKAPSBILD

### 9.3.1 Förutsättningar

Mänsklig aktivitet har påverkat landskapet i Ånge kommun under århundradenas lopp. Landhöjningen har varit avgörande för människors lokalisering i området. Kommunikationsvägen Ljungan och Ljungandalen har varit avgörande i utvecklingen av den bygden som vi nu känner som Ånge kommun.

I Västernorrlands län började enkla bykraftverk byggas redan vid slutet av 1800-talet och början av 1900-talet. Längs Ljungan finns flertalet kraftverk och vid anläggandet av dessa påverkades landskapet kraftigt med uppdamda åfåror på ena sidan av dammvallen, och nästan torrlagda åfåror på nedsidan dammen.

Den huvudsakliga markanvändningen idag utgörs av vattenkraft, skogsbruk, vindbruk, samhällen samt turism och rekreation.

I arbetet med Landskapsanalys för Ånge kommun har landskapet delats upp i sex olika karaktärsområden:

- *Älvdalslandskapet Ljungandalen* karaktäriseras av älven och bergen på både dess norra och södra sida. Jordbrukslandskapet breder ut sig på båda sidor om älven och är bitvis storslaget med vida utblickar i älvens riktning. Bebyggelsen varierar mellan jordbruksgårdar, villabebyggelse, fritidshus, industrier och tätorter och sträcker sig längs älvens båda sidor med endast ett fåtal avbrott där skogen når ända ner till älven. Bebyggelsen är vanligen placerad i gränsen mellan skogen och de öppna markerna ner mot dalgången, vilket är extra tydligt på Ljungans södra sida. Tyngdpunkten för infrastruktur finns på älvdalens norra sida där E14 och järnvägen passerar.  
Känslighet: Öppen mark mot vattnet är känslig mot uppstickande element (ex. högbebyggelse eller vindkraft). Siktlinjer mot vattnet är värdefull och bör ej störas. Öppna jordbruksmarker syns på långt avstånd och bör hållas fria från ny etablering.  
Potential: Ny bebyggelse och etablering fogas med fördel in i befintlig bebyggelsestruktur. Serviceutbudet i Ljungandalen utgör goda förutsättningar för ny bostadsbebyggelse. Rekreation och turism kan utvecklas inom och i anslutning till Ljungandalen.
- *Det höglänta skogs- och sjölandskapet vid Holmsjön* i västra delen av kommunen utmärks av en så kallad vågig bergkullterräng och befinner sig med få undantag över högsta kustlinjen. Karaktärsområdet präglas av sjösystemet Holmsjön i öster och Kyrksjön i väster med Medingen däremellan. Bebyggelse, vägar och odlingsmark är koncentrerad invid stränderna med både permanentboende och fritidshusbebyggelse.  
Känslighet: Långa siktlinjer utöver sjölandskapet medför att försiktighet bör tas vid nya etableringar som blir synliga över sjön. Hög bebyggelse eller uppstickande element kan vara svåra att dölja från sjöns siktlinjer.  
Potential: Tåligt för ny bebyggelse om den tar hänsyn till områdets skala. Bebyggelse och etableringar med ett avstånd från sjön kan döljas från de långa siktlinjerna. Vattnets attraktionskraft kan nyttjas i rekreativa syften för att utveckla friluftslivet.
- *Det kuperade skogs- och sjölandskapet vid Leringen* har stora likheter med området vid Holmsjön. Här finns ett stort sjösystem där sjön Leringen är den största. Längs med sjöarna finns en del bebyggelse och småskaligt odlingslandskap medan höjdpartierna är skogsdominerade och mycket glest bebyggda.

**Känslighet:** Långa siktlinjer utöver sjölandskapet medför att försiktighet bör tas vid nya etableringar som blir synliga över sjön. Hög bebyggelse eller uppstickande element kan vara svåra att dölja från sjöns siktlinjer. Vattenkraftens påverkan bör beaktas vid framtida etableringar i området.

**Potential:** Tåligt för ny bebyggelse om den tar hänsyn till områdets skala. Bebyggelse och etableringar med ett avstånd från sjön kan döljas från de långa siktlinjerna. Vattnets attraktionskraft kan nyttjas i rekreativa syften för att utveckla friluftslivet.

- *Det höglänta skogslandskapet med finnmarksbygder* utmärks av vildmarkskaraktär med en mosaik av skog, myrmarker och flera utspridda små sjöar. Området är mycket glest bebyggt med enstaka hus och mindre byar omgivna av små odlingsmarker vid ett fåtal av sjöarna och däremellan vidsträckta skogsmarker.

**Känslighet:** Den orörda karaktären är känslig för fragmentering i form av ny infrastruktur. Större etableringar kan bryta dagens karaktär med småskalighet och byar som öar i landskapet.

**Potential:** Områdets skala och korta siktlinjer ger potential för att nya mindre etableringar kan gömmas i miljön. Vildmarkskaraktären utgör potential för att stärka rekreativa värden inom friluftsliv.

- *Det höglänta skogslandskapet med vindkraft* i kommunens västra del är i grunden höglänt med inslag av myrar och mindre sjöar. Hela området ligger ovanför högsta kustlinjen. en i skogspartierna mellan vindkraftsverken.

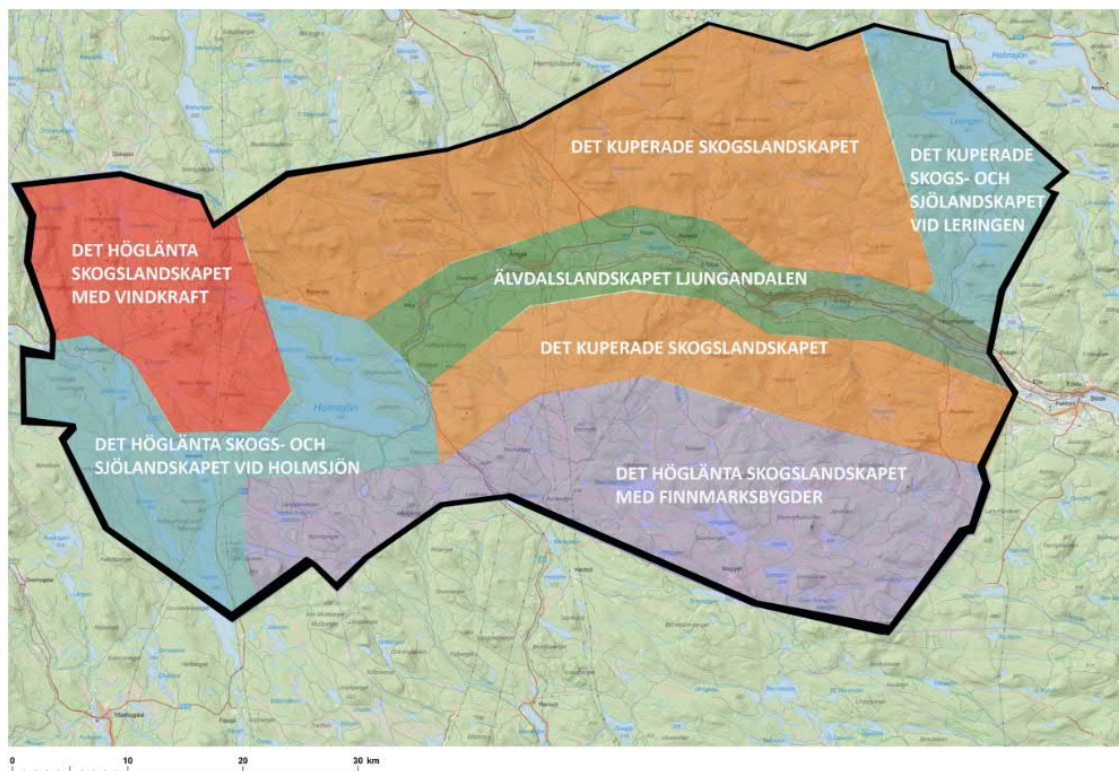
**Känslighet:** Buller från vindkraftsverk begränsar möjligheten till stärkta rekreativa värden i området.

**Potential:** Servicevägar gör området lätt att ta sig fram igenom. Vindkraftsparken kan kombineras med produktionsskog där servicevägar kan samnyttjas. Skoterleder kan utvecklas i området, med hänsyn till säkerhetsavstånd.

- *Det kuperade skogslandskapet* kännetecknas av dess sparsamma bebyggelse där merparten av ytan består av vidsträckta, glest befolkade skogsområden. Inslaget av öppna områden i form av odlingsmark eller sjöar är mycket litet.

**Känslighet:** Höjdpunkter är väl synliga och förändringar i landskapet kan bli svåra att dölja från omgivande landskap, t.ex. kalhygge eller skidbacke.

**Potential:** Mindre etableringar kan lättare fogas in i landskapet, exempelvis bostadshus och mindre vägar. De milsvida siktstråken kan utvecklas ännu mer utifrån ett turistperspektiv.



Figur 11. Karta som visar karaktärsindelning. Källa: Landskapsanalys Ånge kommun, WSP Sverige AB, 2023-02-07. Underlagskarta: Min karta © Lantmäteriet.

### 9.3.2 Bedömningsgrunder

En positiv effekt bedöms om planens genomförande förstärker värden för landskapsbilden. En obetydlig effekt bedöms om ingen påverkan sker på förutsättningar och värden. En liten negativ effekt innebär en mindre indirekt negativ påverkan på värden som ger en mindre försämring förutsättningar och till liten del försvagar dess värden. En måttligt negativ effekt innebär en direkt eller indirekt negativ påverkan vilken medför en negativ påverkan vilket ger en viss försämring av dess värden. En stor negativ effekt innebär en direkt negativ påverkan på förutsättningar vilket tydligt försämrar värden.

### 9.3.3 Planförslagets konsekvenser

I planförslaget anges att vindkraftverk endast kan prövas i områden som pekas ut som Skogsbygd. Det innebär att anläggande av vindkraft inte kommer att ske i det känsliga Älvdalslandskapet Ljungandalen. Här finns de större tätorterna och den betydande merparten av kommunens invånare. Planförslagets utvecklingsområden utformas med hänsyn till de värden som finns och för att upprätthålla en levande landsbygd. I Fränsta finns områden för nya bostäder och utveckling av tätortsbebyggelse som tar jordbruksmark i anspråk vilket kommer förändra landskapsbilden i området. Markanspråk i odlingsmark ska undvikas både med hänsyn till biologisk mångfald men även för att vidmakthålla de brukningsbara öppna odlingslandskapen.

I det höglänta skogs- och sjölandskapet vid Holmsjön i kommunens sydvästra del är stora områden markerade som hänsynsområde för skogsbygd vilket innebär att särskild hänsyn tas för att värna den biologiska mångfalden särskilt inom känsliga naturmiljöer. Planförslagets utvecklingsområden finns inom områden med befintlig bebyggelse och stora delar av landskapet är markerat som hänsynsområde för skogsbygd.

Det *kuiperade skogs- och sjölandskapet vid Leringen* i kommunens nordöstra del är markerat som hänsynsområde för skogsbygd och inga utvecklingsområden planeras här.

Det *höglänta skogslandskapet med finnmarksbygder* är till övervägande del markerat som Skogsbygd och till viss del som hänsynsområde för skogsbygd. Inga utvecklingsområden planeras här och eventuella nya vindkraftsetableringar ska ske med hänsyn till områdets landskapsmässiga förutsättningar.

Det *höglänta skogslandskapet med vindkraft* i kommunens nordvästra del är huvudsakligen markerat som skogsbygd med mindre område markerat som hänsynsområde för skogsbygd. Här finns även pågående vindkraftsetableringar. Inga utvecklingsområden planeras här och eventuella nya vindkraftsetableringar ska ske med hänsyn till områdets landskapsmässiga förutsättningar.

Det *kuiperade skogslandskapet* norr och söder om Ljungandalen är markerat som skogsbygd men även som skogsbygd hänsynsområde. Inga utvecklingsområden planeras här och eventuella nya vindkraftsetableringar ska ske med hänsyn till områdets landskapsmässiga förutsättningar.

Sammantaget bedöms små negativa konsekvenser för landskapsbilden uppstå.

#### 9.3.4 Nollalternativets konsekvenser

Den befintliga och pågående utvecklingen sker enligt nu gällande detaljplaner och övriga planeringsunderlag och strategier. För närvarande finns inga pågående detaljplanearbeten i kommunen utan utvecklingen i kommunen förutsätts ske genom redan antagna detaljplaner.

I Nollalternativet bedöms pågående markanvändning framförallt inom områden som avses för vindkraftverk kunna medföra förändringar av landskapsbilden både genom det direkta markintrånget men även genom att vindkraftverken blir synliga på långt håll. Sammantaget bedöms små till måttligt negativa konsekvenser för landskapsbilden uppstå.

## 9.4 NATURMILJÖ

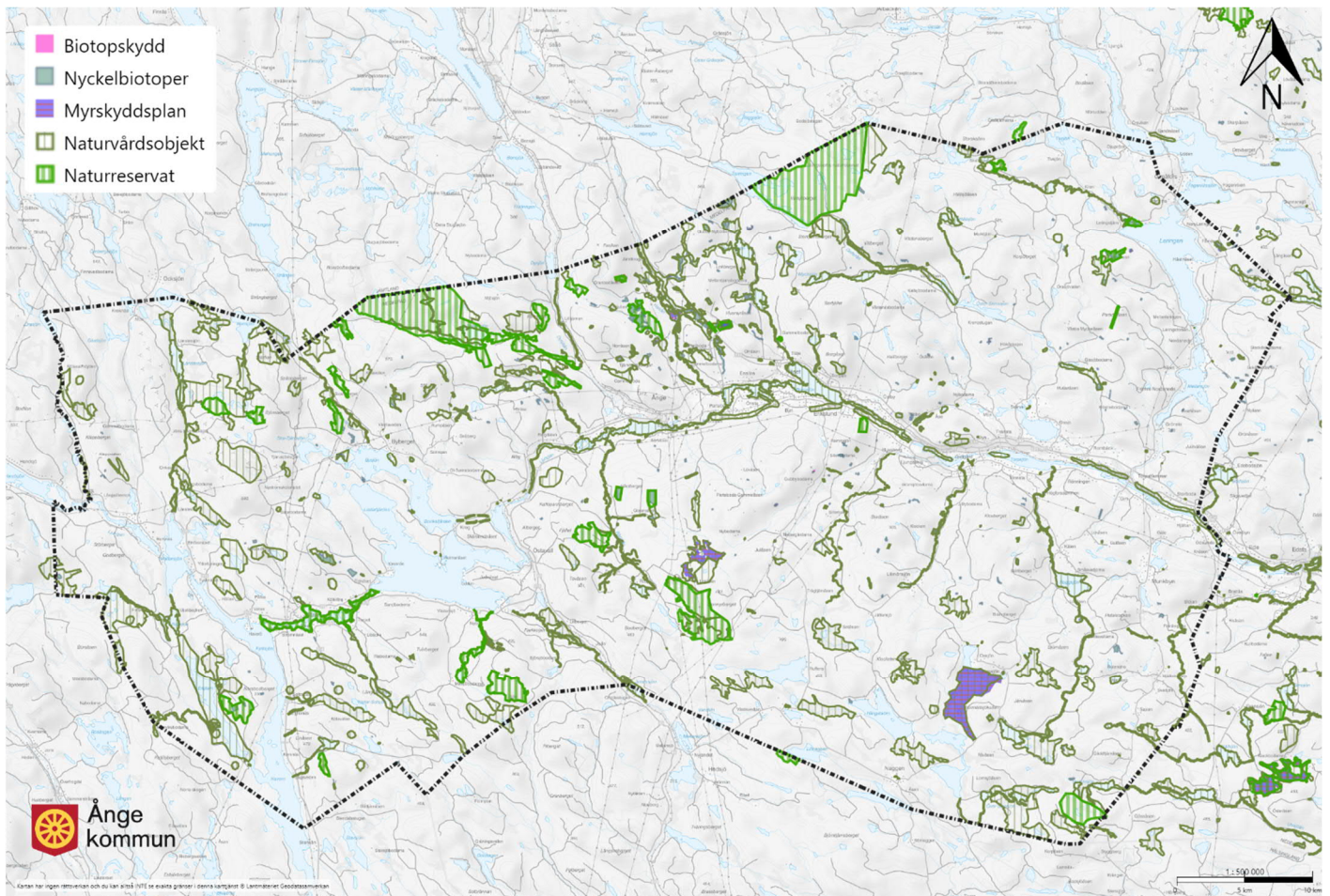
### 9.4.1 Förutsättningar

I kommunen finns flera stora naturvärden i form av skyddade områden som riksintressen, Natura 2000-områden, naturreservat och biotopskydd, se avsnitt *9.1 Skyddade områden*.

Kommunen omfattar stora ytor skogsmark som förutom ovan även har stora naturvärden i form av ett stort antal nyckelbiotoper, naturvärdesobjekt och våtmarksområden och ofta sammanfaller med de skyddade områdena.

Tätorternas närhet till orörda naturmiljöer förstärker också värdet för naturupplevelser i skogsmarkerna.





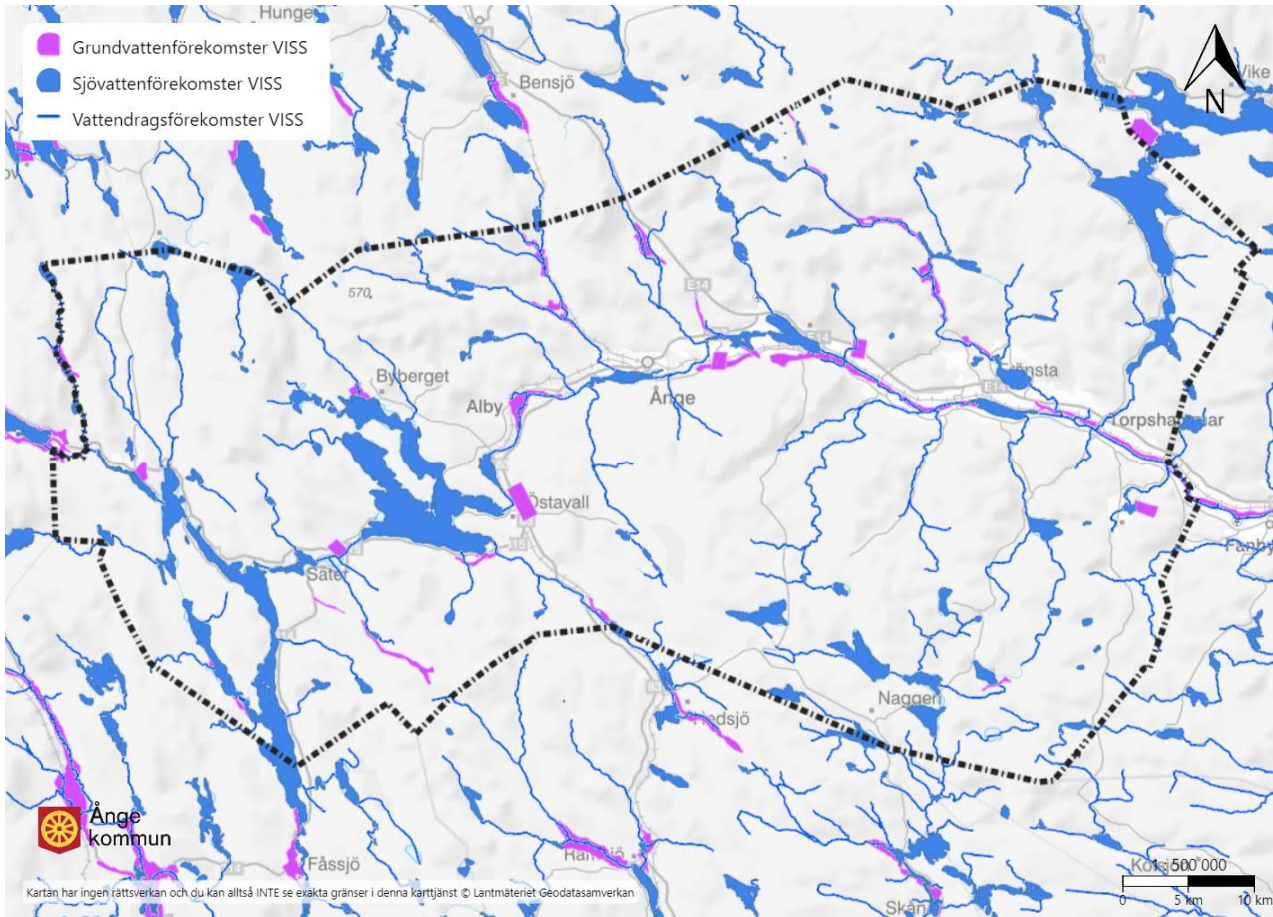
Figur 12. Naturvärden i Ånge kommun.

Kommunen har även ett stort antal sjöar och vattendrag som har stora naturvärden. Ljungan med biflöden sträcker sig genom hela kommunen. I övrigt kan sjöarna Havern, Holmsjön och Leringen nämnas.

I kommunen finns det ca 190 vattendrag och ca 120 sjöar som omfattas av miljö kvalitetsnormer för ytvatten enligt 5 kap MB. Med några undantag så uppnår vattendragen och sjöarna som omfattas av miljö kvalitetsnormer endast måttlig ekologisk status eller sämre. Det finns dock vattendrag och sjöar företrädesvis i kommunens sydöstra del som uppnår god ekologisk status.

Samtliga vattendrag och sjöar som omfattas av miljö kvalitetsnormer uppnår ej god kemisk ytvattenstatus.

Det finns ca 35 grundvattenförekomster som omfattas miljö kvalitetsnormer. Samtliga uppnår god kvantitativ status. Ett par förekomster belägna vid Östavall och Alby uppnår endast otillfredsställande kemisk status medan resterande uppnår god kemisk status.



Figur 13. Vattenförekomster i Ånge kommun.

#### 9.4.2 Bedömningsgrunder

En positiv effekt bedöms om planens genomförande förstärker värden för naturmiljö. En obetydlig effekt bedöms om ingen påverkan sker på förutsättningar och värden. En liten negativ effekt innebär en mindre indirekt negativ påverkan på värden som ger en mindre försämring förutsättningar och till liten del försvagar dess värden. En måttligt negativ effekt innebär en direkt eller indirekt negativ påverkan vilken medför en negativ påverkan vilket ger en viss försämring av dess värden. En stor negativ effekt innebär en direkt negativ påverkan på förutsättningar vilket tydligt försämrar värden.

#### 9.4.3 Planförslagets konsekvenser

I avsnitt 9.1 redogörs för konsekvenser för skyddade områden varför dessa endast kortfattat kommenteras i detta avsnitt:

- Sammantaget bedöms inte planförslaget medföra några negativa effekter eller konsekvenser på Natura 2000-områdets bevarandemål eller naturtyper.
- Planförslagets utvecklingsområden bedöms inte göra intrång i riksintresseområden för naturvård.
- Samtliga utvecklingsområden är lokaliserade med hänsyn till de befintliga naturreservaten.
- Inget av områdena med fastställda biotopskydd berörs direkt av planförslagets utvecklingsområden ett par biotopskyddade områden i Ånge och Hjältan behöver beaktas särskilt i fortsatt planeringen.
- Strandskyddsbestämmelser efterlevs och dispens söks i senare planeringsskeden där så erfordras.



I utpekade hänsynsområden för skogsbygd där det finns höga naturvärden är det lämpligt att undvika den specifika skyddade ytan och även ta en större hänsyn till området som helhet och undvika större exploateringar. I skogsbygdens hänsynsområden ska den biologiska mångfalden värnas särskilt och ett hållbart och försiktigt skogsbruk eftersträvas, särskilt där kända värden för natur och vatten finns eller i områden som används för friluftslivet.

Planförslaget bedöms också ta hänsyn till de sjöar och vattendrag som berörs. Särskilt i samband med anläggande av nya industriområden och utveckling av befintliga industriområden är det viktigt att dagvattenhanteringen anordnas så att vatten och mark inte riskerar att förorenas och spridas vidare till omgivande recipienter. Med utgångspunkt i regionala och lokala vattenförsörjningsplaner väger skyddet av vatten tyngre än andra markanvändningsintressen.

Kommunen ska i planering, tillståndsgivning och verksamhet skydda områden och verksamheter med höga natur- och rekreationsvärden i vatten. Utpekande av hänsynsområden för skogsbygden och annat hänsynstagande är på sikt positivt för vattenförekomsternas ekologiska och kemiska status.

Sammantaget bedöms positiva konsekvenser för naturmiljön kunna uppstå.

#### 9.4.4 Nollalternativets konsekvenser

Fortsatt exploatering av områden av vindkraft kan komma att påverka viktiga naturvärden.

I övrigt bedöms påverkan på naturmiljö som liten. Sammantaget bedöms inga eller små negativa konsekvenser kunna uppstå.

### 9.5 HÄLSA OCH SÄKERHET

Avsnittet hanterar anpassning till ett förändrat klimat, buller, luft, vattenskyddsområden, förorenad mark och transporter av farligt gods.

#### 9.5.1 Bedömningsgrunder

En positiv effekt bedöms om planens genomförande förstärker värden för hälsa och säkerhet. En obetydlig effekt bedöms om ingen påverkan sker på förutsättningar och värden. En liten negativ effekt innebär en mindre indirekt negativ påverkan på värden som ger en mindre försämring förutsättningar och till liten del försvagar dess värden. En måttligt negativ effekt innebär en direkt eller indirekt negativ påverkan vilken medför en negativ påverkan vilket ger en viss försämring av dess värden. En stor negativ effekt innebär en direkt negativ påverkan på förutsättningar vilket tydligt försämrar värden.

#### 9.5.2 Förutsättningar

Bullerstörningar

Det finns inga bullerutredningar gjorda i Ånge kommun.

Miljökvalitetsnormer för omgivningsbuller gäller endast för kommuner med fler än 100 000 invånare eller större vägar, järnvägar och flygplatser, d.v.s miljö kvalitetsnormen är inte tillämplig i Ånge kommun.

Störande buller bedöms framförallt kunna förkomma i närheten av vindkraftverk, industriområden, E14, väg 83, Norra Stambanan och Mittbanan. I Östavall, Alby, Ånge, Erikslund, Ljungaverk och Torpshammar samverkar buller från både väg och järnväg och även från industriområden.

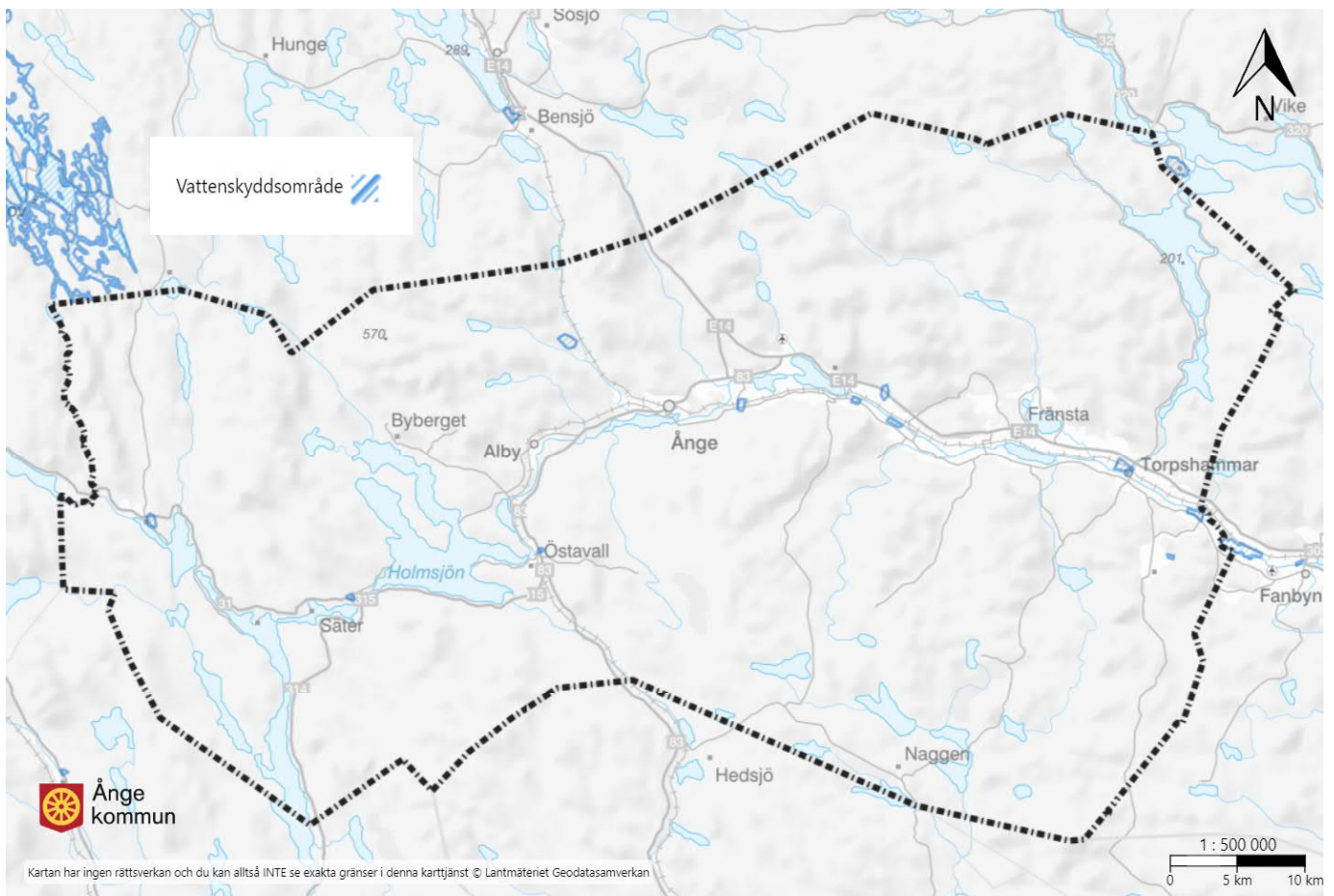
Luft

Det finns inga genomförda luftmätningar i Ånge kommun. I kommunen finns inga tätorter med sådan bebyggelsestruktur och/eller omfattande vägtrafik eller tyngre industrier att det bedöms finnas risk för att miljö kvalitetsnormer för utomhusluft ska överskridas.

## Vattenskyddsområden

Inom kommunen finns följande vattenskyddsområden med föreskrifter:

- Överturingen, grundvatten
- Kölsillre, grundvatten
- Östavall, grundvatten
- Moradal, grundvatten
- Parteboda, grundvatten
- Erikslund, grundvatten
- Östby, grundvatten
- Fredriksdal, grundvatten
- Klöstre, grundvatten
- Hjältan, grundvatten
- Munkbyn, grundvatten



Figur 14. Vattenskyddsområden i Ånge kommun.

Förorenad mark

Inom planområdet finns det ett antal verksamheter och industriområden som kan ha gett upphov till potentiella föroreningar. Information om föroreningar inom området för den översiktsplanen har erhållits från EBH-stödet. EBH-stödet är en nationell databas med information om misstänkta och konstaterade förorenade områden samt sanerade områden i Sverige.

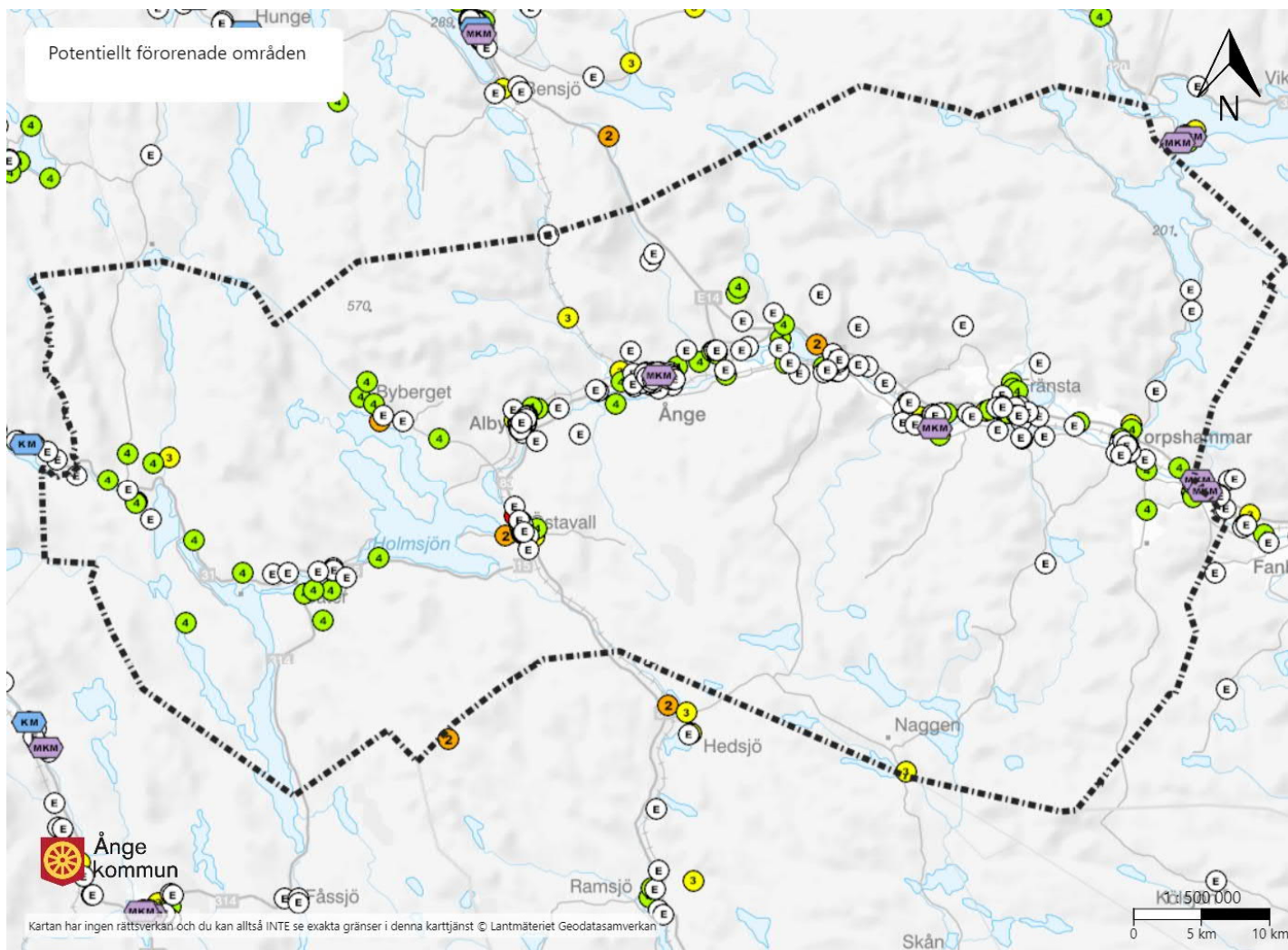
I Östavall finns ett område (träimpregnering) som ligger i klass 1 och ett område (träimpregnering) inom klass 2 (stor risk).

I Alby finns två områden (lösningsmedel och klorat) inom klass 1 (mycket stor risk).

I Ånge finns ett område (kemtvätt) inom klass 2 (stor risk).

I Ljungaverk finns ett område (lösningsmedel) inom klass 2 (stor risk).

I övrigt finns det flera områden klassade inom klass 3 (måttlig risk) och 4 (liten risk) i kommunen.



Figur 15. Potentiellt förorenade områden i Ånge kommun.

Transporter av farligt gods

Idag sker transporter av farligt gods på vägarna E14, väg 86, väg 315 och järnväg.

### 9.5.3 Planförslagets konsekvenser

Buller

Samtliga områden för utveckling av tätortsbebyggelse och nya bostadsområden sker i anslutning till väg eller järnväg, ofta i kombination av både väg och järnväg vilket innebär risk för bullerstörningar.

I Östavall och Alby behöver hänsyn tas till väg 83 och järnvägen. I Överturingen behöver hänsyn tas till de större vägarna som går genom samhället.

Särskilt att uppmärksamma vid planering av nya områden eller utveckling av redan befintliga bostadsområden är Ånge, Erikslund, Ljungaverk och Torpshammar där bullerstörningar både från E14, Stambanan och Mittbanan måste tas hänsyn till. Bullerstörningar för boende kan inte helst uteslutas.

I samband med eventuell etablering av nya, eller utveckling av befintliga industriområden som kan vara bullerstörande i Överturingen, Östavall, Alby, Ånge, Ljungaverk, Fränsta och Torpshammar kan närliggande bostadsområden få ökad bullerbelastning.

I planförslaget anges att större vindkraftsetableringar tillåts endast efter att de utretts i avvägning mot andra långsiktiga intressen. Inom följande avstånd från bostäder och tätorter föreslås ny vindkraft inte tillåtas:

- Obebodda bostadshus (t.ex. fritidshus): 1 km
- Bebodda hus: 2 km
- Tätorter och mindre orter med samlad bebyggelse: 4 km

Sammantaget bedöms små till måttliga negativa konsekvenser kunna uppstå.

Luft

Luftkvalitén i kommunens samhällen bedöms inte förändras eller påverkas negativt av planförslaget.

Vattenskyddsområden

- *Överturingen vattenskyddsområde* - berörs av områden för utveckling av centrum, utveckling av tätortsbebyggelse och områden för friluftsliv och idrott.
- *Kölsillre vattenskyddsområde* - berörs av utvecklingsområde för landsbygd.
- *Östavall vattenskyddsområde* - berörs av utvecklingsområde för friluftsliv och idrott.
- *Moradal vattenskyddsområde* - berörs inte av planförslagets utvecklingsområden.
- *Parteboda vattenskyddsområde* - berörs av utvecklingsområde för landsbygd.
- *Erikslund vattenskyddsområde* - berörs av utvecklingsområde för landsbygd.
- *Östby vattenskyddsområde* - berörs av utvecklingsområde för landsbygd.
- *Fredriksdal vattenskyddsområde* - berörs av utvecklingsområde för landsbygd.
- *Klöstre vattenskyddsområde* - berörs av utvecklingsområde för landsbygd. Områden för utveckling av industriområden ligger i nära anslutning till vattenskyddsområdet.
- *Hjältan vattenskyddsområde* - berörs av utvecklingsområde för utveckling av landsbygd.
- *Munkbyn vattenskyddsområde* - berörs av utvecklingsområde för utveckling av landsbygd.



För samtliga vattenskyddsområden ska gällande föreskrifter följas. Om behov finns ska även tillstånd eller dispens för åtgärder inom vattenskyddsområden sökas.

I detta skede bedöms dock planförslaget inte innebära negativ påverkan på vattenskyddsområden. Men särskilt bör påverkan av utvecklingsområden i Överturingen och Klöstre uppmärksammas. I samtliga utvecklingsområden är det viktigt att dagvattenhanteringen planeras så att förorening av vattentäkter inte uppstår.

Förorenade områden

Inom planområdet har ett stort antal potentiellt förorenade områden identifierats. Majoriteten av dessa är belägna inom, eller angränsande till befintliga industriområden.

I denna MKB har inte bedömningar om spridningsrisk gjorts och det kan inte heller uteslutas att det finns ytterligare potentiellt förorenande verksamheter inom planområdet. Vid fortsatt planering är det därmed viktigt att utreda förekomsten av föroreningar i mark och grundvatten och utföra miljötekniska markundersökningar där det finns misstanke om förorening.

I Östavall finns område för utveckling av tätortsbebyggelse som ligger nära område inom riskklass 1 varför särskilda undersökningar behöver göras i kommande planeringsskeden.

I Alby ligger båda områden inom riskklass 1 inom befintligt industriområde som är markerat som utvecklingsområde för industriområden. Här behöver också fortsatta undersökningar göras i samband med att nya verksamheter etableras.

I Ånge ligger område inom riskklass 2 inom område för utveckling av tätortsbebyggelse och i nära anslutning till grönområde för park. Även här krävs fortsatta undersökningar för att bedöma lämpligheten till nya bostäder och nya grönområden.

I Ljungaverk ligger område inom riskklass 2 inom befintligt industriområde som är markerat som utvecklingsområde för industri. Här behöver också fortsatta undersökningar göras i samband med att nya verksamheter etableras.

I den fortsatta planeringen bedöms att samtliga förorenade områden inom riskklass 1 – 4 undersöks och att lämpligheten till avsedd markanvändning säkerställs.

Transport av farligt gods

En utökning av industriområden kan, beroende på typ av industri som etableras, innebära fler transporter av farligt gods. Det är därför viktigt att planera nya bostadsområden med hänsyn till nya industriområden men även med hänsyn till transporter av farligt gods på befintliga vägar och järnväg.

#### 9.5.4 Nollalternativets konsekvenser

Nollalternativet bedöms innebära oförändrade konsekvenser för planområdet. Förorenade områden förutsätts dock undersökas och åtgärdas i erforderlig omfattning. Nollalternativet kan möjligen innebära att miljötekniska markundersökningar uteblir och därmed även utredningar om saneringsåtgärder vid förorenade områden.

Förutsättningarna för god kvalitet på utomhusluft förändras inte.

Bullerstörningar för friluftsliv kan uppstå i områden där vindkraft föreslås kunna etableras.

Transporter av farligt gods fortsätter ske på E14 och järnväg.

Sammantaget bedöms små till måttliga negativa konsekvenser kunna uppstå.



## 9.6 ÖVRIGA ASPEKTER - EJ BETYDANDE MILJÖPÅVERKAN

I detta avsnitt görs bedömningar för miljöaspekter som inte innebär betydande miljöaspekter men som ändå bedöms viktiga att belysa i miljöbedömningen. Dessa miljöaspekter ingår inte i den samlade bedömningen.

### 9.6.1 Rennäring

#### **Förutsättningar**

Ånge kommun är en del av Sapmi. I kommunens norra delar finns två riksintresseområden (kärnområden) för rennäringen, Gråsjön och Sidsjö.

Jijnjevaerie har vinterbetesmarker inom större delen av Ånge kommun.

Raedtievaerie sameby har vinterbetesmarker norr om Ljungan och E14.

Joevnevaerie sameby har vinterbetesmarker framförallt norr om Ljungan och E14 samt ett mindre område även på södra sidan av E14.

Endast vid Ånge kommuns norra kommungräns finns en flyttled markerad på Joevnevaerie samebys markanvändningskartor. Jovnevaerie sameby klassar skogsområdet norr om bebyggelsen längs E14 som "trivselland", marker där renarna gärna rör sig. De markerade flyttleder som finns ligger inom "skogsbygd hänsyn" i riksintresseområdet för rennäring medan trivsellandet även berör övrig skogsbygd. I övrigt finns det inga flyttleder eller andra anläggningar markerade på samebyarnas markanvändningskartor.

#### **Planförslagets konsekvenser**

Planförslagets utvecklingsområden gör inga intrång på riksintresseområden för rennäringen.

Genom utpekande av hänsynsområden för skogsbygden kommer områdets värde som vinterbetesmark, trivselland och riksintresseområden på sikt att stärkas eftersom intrång och skogsbruk ska ske hållbart och med hänsyn till de värden som finns. Planering av lämpliga områden för vindkraft ska ske med hänsyn till rennäringens markanvändning. De negativa konsekvenserna bedöms som små.

#### **Nollalternativets konsekvenser**

Enligt kommunens tillägg vindbruksplan till översiktsplan 2004 finns det flera områden som kan vara aktuella för vindkraft och som kan påverka eller störa rennäringens viktiga vinterbetesmarker. Möjliga områden för vindkraft är utpekade framförallt i södra delen av kommunen och berör där vinterbetesmarker för Jijnjevaerie sameby. Men även vinterbetesmarker för Joevnevaerie och Raedtievaerie samebyar norr om E14 kan beröras. Direkt norr om kommungränsen till Bräcke kommun berörs riksintresseområde för rennäringen av redan uppförda vindkraftverk.

Riksintresseområden för rennäring och vindbruk överlappar delvis varandra och kan utgöra en konflikt.

Vindkraftsetableringar förutsätts ske i samråd med berörda samebyar och de negativa konsekvenserna bli små till måttliga.

### 9.6.2 Rekreation och friluftsliv

#### **Förutsättningar**

Inom kommunen finns stora möjligheter till ett rikt liv avseende både rekreation och friluftsliv. Kommunen har medverkat till att iordningställa leder, skoterspår, vindskydd, eldplatser och skidspår.

Det finns tre kommunala badplatser nämligen Vojen i Ånge, Borgsjöstrand i Erikslund och Bucketjärn i Torpshammar samt friluftsbad i Ytterturingen, Storsand, Byberget, Näset Ljungaverk, Naggen, Gissjö, Nordanede och Munkbysjön. Förutom alla utomhusbad finns också en simhall i Fränsta.

En konstgräsplan finns på Ånge idrottsplats i övrigt så finns det föreningsdrivna fotbollsplaner i Östavall, Alby, Erikslund, Ljungaverk, Fränsta, Torpshammar, Viskan och Ånge.

Sporthall finns bland annat i Ånge och i Fränsta.

Strax utanför Ljungaverk finns en 18-håls golfbana. I Ånge finns också ett ridstall och ridhus.

Vintertid så finns det föreningsdrivna elljusspår i Östavall, Alby, Ånge, Erikslund, Ljungaverk, Fränsta och Torpshammar. Slalombacken på Getberget i Ljungaverk har en fallhöjd på ca 140 m och längd på ca 500 m och uppfyller även internationella krav. Flera föreningsdrivna skoterleder finns inom hela kommunen.

Möjligheterna till rika friluftslivs-, natur- och kulturupplevelser är utmärkande för kommunen. Det finns mycket bra fiskevatten och goda jaktmarker och naturligtvis fina områden för bärplockning, strövtåg och rekreation.

Genom kommunen sträcker sig den ca 580 km långa pilgrimsleden som går mellan Selånger i Öster till Trondheim i Norge.

Det finns två områden som är av riksintresse för friluftslivet.

### **Planförslagets konsekvenser**

Planförslaget utgår till stora delar till de stora, viktiga och tillgängliga skogsmarkerna inom kommunen där möjligheter till ett rikt och aktivt friluftsliv är viktigt att utveckla. Stora områden markeras som hänsynsområde för skogsbygd vilket stärker värden för friluftsliv. Planförslaget möjliggör även utveckling av områden för rekreation och idrottsanläggningar.

I Ljungaverk kommer område för utveckling av industriområde innebära att en mindre omledning av St Olavsleden kan behöva göras på en sträcka om ca en kilometer. Omledningen måste göras med stor omsorg avseende såväl kulturvärdet som upplevelsevärdet, men kommunen bedömer att det finns goda förutsättningar att hitta nya bra sträckningar.

I översiktsplanen har de tidigare ytorna för utveckling av vindkraft ej längre medtagits. Utvecklingen av områden för vindkraft ska endast ske i områden som markeras som skogsbygd och ska ske med hänsyn till friluftsliv och naturvärden. De negativa konsekvenserna bedöms som små.

Riksintressen för friluftsliv påverkas inte av planförslaget varför ingen påtaglig skada bedöms uppstå.

### **Nollalternativets konsekvenser**

De stora värdena för friluftsliv och rekreation som finns i kommunen vidmakthålls men inga riktade utvecklingsområden är utpekade. Befintliga anläggningar utvecklas genom de befintliga planerna men det finns få eller inga områden för riktade utvecklingsåtgärder. Kommunens värden för ett aktivt friluftsliv i den alltid tillgängliga och närliggande naturmiljön är självklart fortsatt viktig att värna och bevara.

Områden som utpekats som möjliga för vindkraft kan komma att vara i konflikt med friluftsliv och rekreation genom både markintrång och bullerstörningar. Anläggande av vägar för underhåll- och service kan dock innebära att tillgängligheten till skogsområden förbättras. De negativa konsekvenserna bedöms som små till måttliga.

## 9.6.3 Jord- och skogsbruk

### **Förutsättningar**

Jordbruksmark finns framför allt i Ljungans dalgång i dess östra delar och utgör ca 1,3 % av kommunens totala yta. Det är också här stora delar av kommunens befolkning bor. Ungefär 77 % av jordbruksmarken består av åkrar och resterande av betesmarker och övriga gräsmarker. Jordbruksmark är en värdefull resurs då den står för en viktig del av den långsiktiga livsmedelsförsörjningen. Kommunens inriktning är att inte planera för byggande på eller på annat sätt ta jordbruksmark i anspråk om inte utvecklingen är av väsentligt samhällsintresse och det inte finns en alternativ lokalisering.

Skogsbruk finns i hela kommunen då drygt 90 % av kommunens totala yta utgörs av skogs- och naturmark. I planförslaget anges att skogsbruk ska ske hållbart och med hänsyn till de värden som finns.

### Planförslagets konsekvenser

På några platser bedömer kommunen att jordbruksmark måste tas i anspråk för att möjliggöra och främja en god samhällsutveckling. I Fränsta föreslås utveckling av nya bostadsområden på jordbruksmark. I Torpshammar kan jordbruksmark behövas tas i anspråk för komplettering av nya bostäder. I Ljungaverk kan jordbruksmark komma att tas i anspråk för att utveckla industri- och verksamhetsområden. I översiktsplanen har totalt cirka 45 hektar nya potentiella etableringar lokaliserats till jordbruksmark. Om samtliga av översiktsplanens utvecklingsytor skulle bebyggas motsvarar det sammanlagt ca 2,1 % av kommunens jordbruksmark. Sammantaget bedöms därför små negativa konsekvenser uppstå.

Planförslaget bedöms ha liten eller ingen negativ påverkan på skogsbruket eftersom planförslaget endast i liten omfattning bedöms kunna göra ett mindre intrång på produktiv skogsmark.

### Nollalternativets konsekvenser

Nuvarande markanvändning bedöms inte innebära ytterligare konflikter mellan jord- och skogsbruk och övriga verksamheter i kommunen.

I samband med större etableringar av framförallt vindkraft kan skogsbruket lokalt påverkas negativt.

Sammantaget bedöms små eller inga negativa konsekvenser uppstå för jord- och skogsbruk.

## 10 MÅLUPPFYLLELSE - NATIONELLA MILJÖMÅL

Eftersom de regionala miljömålen följer de nationella och inga regionala eller lokala miljömål är upprättade så bedöms i det här avsnittet om planen bidra till måluppfyllelse av de nationella miljömålen.

Översiktsplanen bedöms kunna medverka till att flera miljömål kan uppfyllas. Översiktsplanen bedöms inte motverka något miljömål.

Tabell 2. Bedömning om Översiktsplan 2040 bidrar till att uppfylla de nationella miljömålen.

Miljömål	Bidrar Översiktsplan 2040 till att uppfylla miljömålen?
Begränsad klimatpåverkan	Översiktsplanen bedöms bidra till att miljömålet uppfylls. Föreslagen bebyggelseutveckling är inriktad på förtätning eller nybyggnad i anslutning till befintliga tätorter, där möjligheterna för att nyttja kollektivtrafik ökar möjligheterna att transportera sig klimatsmart. Ånge kommun siktar på att vara en av landets ledande kommuner för grön energi och industri. Kommunen ska fortsatt skapa möjligheter till nya etableringar inom elintensiv industri och förnybar energi. Genom denna utveckling bidrar kommunen till en minskad global klimatpåverkan.
Frisk luft	Översiktsplanen bedöms bidra till att miljömålet uppfylls. Kommunen har genomgående frisk luft och inga kända problem med luftföroreningar i de större tätorterna. Översiktsplanen ambitioner är också att möjliggöra trafiklösningar som förbättrar möjligheterna till gång- och cykling mellan och inom Ljungandalen.
Bara naturlig försurning	Översiktsplanen bedöms i viss mån bidra till att miljömålet uppfylls. Försurande utsläpp från biltrafik bedöms kunna minska genom ökade möjligheter till gång- och cykeltrafik samt kollektivtrafik. Se även målet Begränsad klimatpåverkan.
Giftfri miljö	Översiktsplanen bedöms bidra till att miljömålet uppfylls. Genomförandet av planens utvecklingsområden kan medföra att tidigare oidentifierade förorenade områden upptäcks och kan åtgärdas.
Skyddande ozonskikt	Är inte relevant för Ånge kommun.

Säker strålmiljö	Översiktsplanen bedöms i viss mån bidra till att miljömålet uppfylls. En generell riktlinje anger att bostäder, skolor och förskolor inte ska placeras nära kraftledningar och transformatorstationer som ger förhöjda magnetfält.
Ingen övergödning	Översiktsplanen bedöms i viss mån bidra till att miljömålet uppfylls. Nya utvecklingsområden för bostäder och industri innebär ökad dagvattenhantering och kan innebära ökad belastning på recipienter. Översiktsplanen anger riktlinjer för hur VA-aspekter och dagvattenaspekter ska beaktas i den fysiska planeringen.
Levande sjöar och vattendrag	Översiktsplanen bedöms bidra till att miljömålet uppfylls. Översiktsplanen pekar ut hänsynsområden för skogsbygd som även gynnar sjöar och vattendrag. Översiktsplanen pekar även ut vikten av att tillgänglighet och framkomlighet längs strandzonen alltid tillgodoses liksom bevarande av värden i och kring befintliga sjöar och vattendrag.
Grundvatten av god kvalitet	Översiktsplanen bedöms bidra till att miljömålet uppfylls. Översiktsplanen slår fast att hänsyn ska tas till skyddsvärda områden gällande dricksvattenförsörjning.
Hav i balans samt levande kust och skärgård	Är inte relevant för Ånge kommun.
Myllrande våtmarker	Översiktsplanen bedöms bidra till att miljömålet uppfylls. Översiktsplanen pekar ut hänsynsområden för skogsbygd som även gynnar våtmarksområden.
Levande skogar	Översiktsplanen bedöms bidra till att miljömålet uppfylls. Översiktsplanen pekar ut hänsynsområden för skogsbygd som anger att den biologiska mångfalden värnas och ett hållbart och försiktigt skogsbruk eftersträvas.
Ett rikt odlingslandskap	Översiktsplanen bedöms i viss mån bidra till att miljömålet uppfylls. I huvudsak är kommunens planer att inte bygga på eller på annat sätt ta jordbruksmark i anspråk för annat än jordbruk. Områden för etablering av bostäder och industri görs i vissa fall på odlingsmark.
Storslagen fjällmiljö	Är inte relevant för Ånge kommun.
God bebyggd miljö	Översiktsplanen bedöms bidra till att miljömålet uppfylls. Områden avsätts för ny eller kompletterande bostadsbebyggelse i syfte att stärka service och attraktivitet i kommunens tätorter. Nya områden planeras med hänsyn till störningar från närliggande vägar samt avstånd till vindkraft.
Ett rikt växt- och djurliv	Översiktsplanen bedöms bidra till att miljömålet uppfylls. Översiktsplanen pekar ut hänsynsområden för skogsbygd som anger att den biologiska mångfalden värnas och ett hållbart och försiktigt skogsbruk eftersträvas.

## 11 PÅVERKAN PÅ MILJÖKVALITETSNORMER

I Ånge kommun bedöms miljö kvalitetsnormer för vatten och utomhusluft vara tillämpbara.

### 11.1 YTVATTEN- OCH GRUNDTVATTENFÖREKOMSTER

I kommunen finns det ca 190 vattendrag och ca 120 sjöar som omfattas av miljö kvalitetsnormer för ytvatten. Enligt VISS (vatteninformationssystem Sverige) så uppnår merparten av vattendragen och sjöarna endast måttlig ekologisk status eller sämre.

För Ljungan är orsaken till den låga statusklassningen påverkan från vattenkraft och att vattendraget är kraftigt modifierat. För att nå god ekologisk status bedöms att det skulle medföra en betydande negativ påverkan på verksamhetens betydelse för nationell tillgång till vattenkraftsel. Även flertalet av sjöarna och de mindre vattendragen bedöms vara så påverkade av bland annat dammar, vandringshinder och vattenkraft att det ger en lägre statusklassning.

Det finns dock vattendrag och sjöar företrädesvis i kommunens sydöstra del som uppnår god ekologisk status. Dessa sjöar och vattendrag har ingen påverkan från vattenkraft och/eller liten påverkan av vandringshinder eller modifieringar.

Samtliga vattendrag och sjöar i Sverige som omfattas av miljö kvalitetsnormer uppnår ej god kemisk ytvattenstatus. Det beror på att halterna av till exempel kvicksilver och kvicksilverföreningar ligger högre än gällande gränsvärden. I dagsläget bedöms det inte finnas tekniska förutsättningar att åtgärda de höga halterna i Sveriges sjöar och vattendrag.

Det finns ca 35 grundvattenförekomster som omfattas miljö kvalitetsnormer. Samtliga uppnår god kvantitativ status.

Ett par grundvattenförekomster belägna vid Östavall respektive Alby uppnår endast otillfredsställande kemisk status beroende på halter av krom över gränsvärden. Resterande grundvattenförekomster i kommunen uppnår god kemisk status.

I Ånge kommun ska planering, tillståndsgivning och verksamhet skydda områden och verksamheter med höga natur- och rekreationsvärden både på land och i vatten. Utpekande av hänsynsområden för skogsbygden och annat hänsynstagande är på sikt positivt för vattenförekomsternas ekologiska och kemiska status.

## 11.2 UTOMHUSLUFT

I Ånge kommun finns inga tätorter med sådan bebyggelsestruktur och/eller omfattande vägtrafik eller tyngre industrier att problem med utomhusluft kan förväntas. Planering av bostadsområden och sker med hänsyn till närliggande vägar och industriområden.

Planförslaget bedöms inte innebära risk för överskridande av gräns- eller målvärde för utomhusluft. Men eftersom det inte finns luftmätningar eller utredningar om utomhusluft genomförda i kommunen bör det göras för att säkerställa att god utomhusluftkvalitet säkerställs.



## 12 SAMLAD BEDÖMNING

### 12.1 SAMMANFATTNING AV MILJÖKONSEKVENSER

I detta avsnitt sammanfattas miljökonsekvenser som kan uppstå för de miljöaspekter där betydande miljöpåverkan antas. För bedömningsgrunder och bedömningskala se avsnitt 8.2.

Tabell 3. Samlad bedömning miljökonsekvenser för miljöaspekter där betydande miljöpåverkan antas.

Miljöaspekt	Nollalternativet	Planförslaget
Skyddade områden	Ingår i förekommande fall i bedömningen nedan	Ingår i förekommande fall i bedömningen nedan
Kulturmiljö	Små till måttligt negativa konsekvenser	Små negativa konsekvenser
Landskapsbild	Små till måttligt negativa konsekvenser	Små negativa konsekvenser
Naturmiljö	Inga till små negativa konsekvenser	Positiva konsekvenser
Hälsa och säkerhet	Små till måttligt negativa konsekvenser	Små till måttligt negativa konsekvenser

Stora negativa konsekvenser	Måttliga negativa konsekvenser	Små negativa konsekvenser	Ingen eller positiv konsekvens
-----------------------------	--------------------------------	---------------------------	--------------------------------

#### 12.1.1 Skyddade områden

**Planförslaget.** Genom utpekande av hänsynsområden för skogsbygden kommer skyddade områden i kommunen generellt att stärkas eftersom intrång och skogsbruk ska ske hållbart och med hänsyn till de värden som finns.

Planförslaget bedöms inte innebära negativa konsekvenser för Natura 2000-områden. Men Ranklevens och Nyängets Natura 2000-områden kan särskilt uppmärksammas i den fortsatta planeringen då dessa angränsar till områden för utvecklingsområden för landsbygden.

Föreslagna utvecklingsområden bedöms inte innebära påtaglig skada för utpekade riksintresseområden. Av de utpekade riksintressena för naturvård bör särskilt Haverö Strömmar (även riksintresse för skyddade vattendrag) som ligger i anslutning till område för utveckling av landsbygd och Stormyran-Lokmyran som ligger i anslutning till pågående vindkraftverksamhet uppmärksammas. Riksintresse för rennärningen bedöms inte påverkas av föreslagna utvecklingsområden. S:t Olavsleden kan på en kortare del behöva dras i ny sträckning vilket innebär små negativa konsekvenser för riksintresse kulturmiljövård i Ljungans dalgång. I Överturingen bedöms det finnas risk för att negativ påverkan på riksintresse för kulturmiljövård, Haverö men påtaglig skada bedöms inte uppstå. Riksintressen för kommunikation bedöms förstärkas genom planerad utveckling i kommunen. Genom utpekande av hänsynsområden för skogsbygden kommer även riksintresseområdena för friluftsliv och rekreation på sikt att stärkas eftersom intrång och skogsbruk ska ske hållbart och med hänsyn till de värden som finns. Riksintresseområdena för vindbruk påverkas inte negativt av planerade utvecklingsområden men några av riksintresseområdena är i konflikt med höga natur- och kulturmiljövärden samt rennäringsintressen och kommunen anser att dessa värden bör väga tyngre.

Område för utveckling av landsbygden angränsar till Ranklevens naturreservat (även Natura 2000) och Haverö strömmar. Genom utpekande av hänsynsområden för skogsbygden kommer även naturreservaten på sikt att stärkas.

Inga områden med fastställda biotopskydd berörs direkt av planförslagets utvecklingsområden. Genom utpekande av hänsynsområden för skogsbygden kommer biotopskyddade områden att stärkas. Landskapsbildsskydd i Torpshammar påverkas inte förslagna utvecklingsområden.

Den redan gällande LIS-planen (landsbygdsutveckling i strandskyddade lägen) fortsätter att gälla och underlättar för undantag från strandskyddsbestämmelserna.

**Nollalternativet.** I nollalternativet bedöms ingen ytterligare påverkan ske på skyddade områden. Pågående planering pågår med hänsyn till de förutsättningar som finns i kommunen. Några av de riksintresseområden för vindbruk som finns är i konflikt med höga natur- och kulturmiljövärden samt riksintresse för rennäring.

#### 12.1.2 Kulturmiljö

**Planförslaget.** Planförslagets utvecklingsområden inom Ljungandalen kommer att beröra kända fornlämningar och övriga kulturhistoriska lämningar. Planförslaget anger dock att de föreslagna utvecklingsområdena inte är utredda i detalj och anpassningar och hänsyn kommer att behöva göras. Utvecklingen i Ljungandalen bedöms kunna ske med hänsyn till de värden som finns och även stärka dessa. Därför bedöms risken för negativ påverkan och skador som liten.

**Nollalternativet.** Befintlig markanvändning i Nollalternativet berör flertalet fornlämningar och övriga kulturhistoriska lämningar. Inget av de befintliga vindbruksområdena eller föreslagna vindbruksområden berör riksintresse för kulturmiljövård.

#### 12.1.3 Landskapsbild

**Planförslaget.** Där jordbruksmark tas i anspråk för nya bostäder och förtätning av bostäder i Fränsta finns risk för påverkan av landskapsbilden. Områden som kan vara aktuella för vindkraft kan innebära påverkan på landskapsbilden eftersom dessa är synliga på långt håll.

**Nollalternativet.** I Nollalternativet bedöms pågående markanvändning framförallt inom områden som avses för vindkraftverk kunna medföra förändringar av landskapsbilden både genom det direkta markintrånget men även genom att vindkraftverken blir synliga på långt håll.

**Nollalternativet.** De stora värdena för friluftsliv och rekreation som finns i kommunen vidmakthålls. Kommunens värden för ett aktivt friluftsliv i den alltid tillgängliga och närliggande naturmiljön är självklart fortsatt viktig att värna och bevara. Områden som utpekats som möjliga för vindkraft kan komma att vara i konflikt med friluftsliv och rekreation genom både markintrång och bullerstörningar.

#### 12.1.4 Naturmiljö

**Planförslaget.** Genom utpekande av hänsynsområde för skogsbygd där det finns ett större inslag av höga naturvärden, sjöar och vattendrag innebär att det är lämpligt att undvika den specifika skyddade ytan och även ta en större hänsyn till området som helhet och undvika större exploateringar. Utpekande av hänsynsområden för skogsbygden och annat hänsynstagande är på sikt positivt för vattenförekomsternas ekologiska och kemiska status.

**Nollalternativet.** Fortsatt exploatering av områden av vindkraft kan komma att påverka viktiga naturvärden.

#### 12.1.5 Hälsa och säkerhet

**Planförslaget.** Planförslaget bedöms kunna genomföras med beaktande av ett förändrat klimat.

Samtliga områden för utveckling av tätortsbebyggelse och nya områden sker i anslutning till väg och/eller järnväg vilket innebär risk för bullerstörningar.

Luftkvaliteten bedöms inte påverkas negativt av planförslaget.

För samtliga vattenskyddsområden ska gällande föreskrifter följas. Om behov finns ska även tillstånd eller dispens för åtgärder inom vattenskyddsområden sökas. I detta skede bedöms dock planförslaget inte innebära negativ påverkan på vattenskyddsområden.

Inom planområdet har ett stort antal potentiellt förorenade områden identifierats. Majoriteten av dessa är belägna inom, eller angränsande till befintliga industriområden.

**Nollalternativet.** Nollalternativet innebär endast i mindre omfattning av ny bostadsbebyggelse planläggs. Bebyggelsemiljöer i nära anslutning till väg och järnväg kan fortsättningsvis vara utsatta för bullerstörningar.

## 12.2 MILJÖKVALITETSNORMER

För Ånge kommun bedöms miljö kvalitetsnormer för ytvatten och grundvatten samt utomhusluft vara tillämpbara. I Ånge kommun ska planering, tillståndsgivning och verksamhet skydda områden och verksamheter med höga natur- och rekreationsvärden både på land och i vatten. Utpekande av hänsynsområden för skogsbygden och annat hänsynstagande är på sikt positivt för vattenförekomsternas ekologiska och kemiska status.

Planförslaget bedöms inte innebära risk för överskridande av gräns- eller målvärde för utomhusluft. Men eftersom det inte finns luftmätningar eller utredningar om utomhusluft genomförda i kommunen bör göras för att säkerställa att god utomhusluftkvalitet säkerställs.

## 12.3 NATIONELLA MILJÖMÅL

Översiktsplanens ambitioner bedöms bidra till att flertalet av de nationella miljömålen kan uppfyllas:

- Begränsad klimatpåverkan
- Frisk luft
- Giftfri miljö
- Levande sjöar och vattendrag
- Grundvatten av god kvalitet
- Myllrande våtmarker
- Levande skogar
- God bebyggd miljö
- Ett rikt växt- och djurliv

Översiktsplanen bedöms medverka till att följande miljömål i viss mån kan uppfyllas:

- Bara naturlig försurning
- Säker strålmiljö
- Ingen övergödning
- Ett rikt odlingslandskap

Följande miljömål bedöms inte vara relevanta för översiktsplanarbetet:

- Skyddande ozonskikt
- Hav i balans samt levande kust och skärgård
- Storslagen fjällmiljö.

## 12.4 MILJÖBALKENS ALLMÄNNA HÄNSYNSREGLER OCH HUSHÅLLNINGSPRINCIPER

I miljöbalkens 2 kapitel anges att alla som bedriver eller avser att bedriva en verksamhet eller vidta en åtgärd är skyldiga att visa att de förpliktelser som följer av detta kapitel iakttas. Syftet med reglerna är att förebygga negativa effekter och att miljöhänsynen ska öka.

Så här bedöms att miljöbalkens allmänna hänsynsregler och hushållningsprinciperna efterlevs i översiktsplaneringen (**1 § Bevisbörderegeln**):

- **2 § Kunskapskravet.** Kravet efterlevs genom samråd, insamling, sammanställning och bearbetning av insamlat underlag. Arbetet med översiktsplaneringen och miljöbedömningen görs av personer med erforderlig kunskap och erfarenhet.
- **3 § Försiktighetsprincipen.** Översiktsplaneringen görs med hänsyn till omgivande förutsättningar och risk för negativ påverkan.
- **4 § Produktvalsprincipen.** I den övergripande planeringen görs inga studier och val av produkter. Det kommer att göras i samband med kommande detaljplanering och prövningar av verksamheter.
- **5 § Hushållnings- och kretsloppsprinciperna.** I planeringen har hänsyn tagits till befintlig markanvändning och resurser samt möjliggöra för minskade transporter.
- **6 § Lokaliseringsprincipen.** Inom avgränsningsområdet har alternativa lokaliseringar av utvecklingsområden studerats i den mån det är möjligt. Lokaliseringen har gjorts med hänsyn till människors hälsa och för miljön.
- **7 § Skälighetsregeln.** Ställda översiktliga miljökrav i översiktsplaneringen påvisar en nytta och kommunens planering bedöms kunna fortsätta i den utpekade riktningen.

## 13 UPPFÖLJNING

Uppföljning kommer att ske genom kommande planeringsstrategier, uppdateringar av översiktsplanen samt kommande detaljplanering.

I förekommande fall kommer även verksamhetsutövare behöva söka tillstånd och göra anmälan enligt miljöbalken och annan lagstiftning för verksamheter och anläggningar. I den processen ingår också samrådsförfarande och upprättande av miljökonsekvensbeskrivningar vilket innebär att påverkan och konsekvenser mer i detalj kommer att tas fram. För vissa verksamheter kan kommunen även bli tillsynsmyndighet med ansvar att bevaka och följa upp gällande villkor.

## 14 KÄLLHÄNVISNING

Flera underlagsrapporter och andra underlag har nyttjats i arbetet med översiktsplan 2040. Förutom lagstiftning, nationella miljö kvalitetsmål och riksintressen finns kunskapsunderlag som kommunen själv byggt upp, ibland med stöd av region, länsstyrelse, grannkommuner eller konsulter. På kommunens hemsida finns planeringsunderlag sammanställt, <https://www.ange.se/op2040-granskning>.

Nedan anges ett urval av källor som använts i miljöbedömningen:

- Översiktsplan 2004, antagen av kommunfullmäktige 13 september 2004. <https://www.ange.se/bo-bygga-miljo-trafik/oversiktsplan-och-detaljplaner/oversiktsplan-2004.html>
- Landsbygdsutveckling i strandnära läge (LIS), Tematiskt tillägg till kommunens översiktsplan, antagen av kommunfullmäktige 2013-11-25.
- Vindkraft i Ånge kommun, Tematiskt tillägg till översiktsplan, antagen av kommunfullmäktige 2010-09-27.
- Utvecklingsinriktning för Sundsvallsregionen. Samrådsförslag. Härnösands kommun, Timrå kommun, Sundsvalls kommun, Ånge kommun, Nordanstigs kommun och Hudiksvalls kommun. <https://karta.sundsvall.se/utvecklingsinriktning/>.
- Kulturmiljöer i Ånge kommun, Tätorter, Västernorrlands Museum. Diarienummer YLM 2022/222, 2022-12-12.
- Landskapsanalys, underlagsrapport, Ånge kommun, WSP Sverige AB, 2023-02-07.
- Länskarta Västernorrlands län, Länsstyrelsen Västernorrlands. <https://ext-geoportal.lansstyrelsen.se/standard/?appid=bc7b8a8cdf04fedabada5ad1bc9b61b>
- Skyddad natur, Naturvårdsverket. <https://skyddadnatur.naturvardsverket.se/>
- Fornsök, Riksantikvarieämbetet. <https://app.raa.se/open/fornsok/>
- VISS, Vatteninformationssystem Sverige. <https://viss.lansstyrelsen.se/Maps.aspx>
- EBH-stödet, <https://ext-geoportal.lansstyrelsen.se/standard/?appid=ed0d3fde3cc9479f9688c2b2969fd38c>